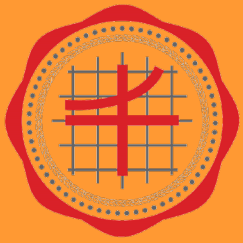


คณะวิทยาศาสตร์  
มหาวิทยาลัยศรีนครินทรวิโรฒ

# คู่มือการศึกษา หลักสูตรพยาบาลศาสตรบัณฑิต ประจำปีการศึกษา 2566



คณะวิทยาศาสตร์  
มหาวิทยาลัยศรีนครินทรวิโรฒ



คณะพยาบาลศาสตร์  
มหาวิทยาลัยศรีนครินทรวิโรฒ

## ปรัชญา

ความรู้คู่คุณธรรม นำคุณภาพชีวิตสู่สังคม

## วิสัยทัศน์

เป็นองค์กรคุณภาพระดับประเทศ  
มุ่งผลิตบัณฑิตพยาบาลที่มีจิตสำนึกสาธารณะ

## อัตลักษณ์ของนิสิตพยาบาลศาสตร์

ทักษะสื่อสาร

## เอกลักษณ์ของนิสิตพยาบาลศาสตร์

จิตสำนึกสาธารณะ

## ผลการเรียนรู้ที่คาดหวัง (PLOs)

- PL01 ประยุกต์ใช้ความรู้ทางการแพทย์และการผดุงครรภ์ในการดูแลสุขภาพทุกช่วงวัยบนหลักฐานเชิงประจักษ์ได้ตามมาตรฐานวิชาชีพ
- PL02 ปฏิบัติการพยาบาลและการผดุงครรภ์โดยใช้กระบวนการพยาบาลตอบสนองสังคมพหุวัฒนธรรม และสถานการณ์ปัจจุบัน
- PL03 ประยุกต์ใช้กระบวนการวิจัย แนวคิดการพัฒนาคุณภาพ และนวัตกรรมในการดูแลสุขภาพ
- PL04 แสดงออกถึงความเอื้ออาทร จิตสำนึกสาธารณะ และมีส่วนร่วมในกิจกรรมสังคม
- PL05 สื่อสารภาษาไทยและภาษาต่างประเทศได้อย่างเข้าใจ
- PL06 แสดงออกถึงภาวะผู้นำและทำงานร่วมกับผู้อื่นได้
- PL07 ใช้เทคโนโลยีดิจิทัลและสารสนเทศในการศึกษาค้นคว้าปฏิบัติงานได้
- PL08 แสดงออกถึงการมีจริยธรรมและเคารพกฎหมายในการปฏิบัติงาน



## สารจากคณบดีคณะพยาบาลศาสตร์

ในนามของผู้บริหารคณาจารย์ สายปฏิบัติกร และนิสิตรุ่นพี่ทุกคน ขอแสดงความยินดีกับ นิสิตใหม่ ลูกแม่ศรีนครินทร์ รุ่นที่ 25 สุริวทาแดงของมหาวิทยาลัยศรีนครินทรวิโรฒ

คณะพยาบาลศาสตร์ มหาวิทยาลัยศรีนครินทรวิโรฒ เป็นสถาบันการศึกษา ที่มุ่งผลิตพยาบาล ที่มีคุณภาพและจิตสำนึกสาธารณะ ดำเนินการพัฒนาคุณภาพอย่างต่อเนื่อง เพื่อตอบสนอง ความต้องการของนิสิต ศิษย์เก่า ผู้ใช้บัณฑิต บุคลากรและสังคม หลักสูตรพยาบาลศาสตรบัณฑิต ได้รับการรับรองคุณภาพระดับอาเซียน ตามเกณฑ์ AUN-QA ได้รับการประเมินระดับ 5 Stars ด้าน Nursing science specialty: Program Strength จาก QS Stars Rating และคณะพยาบาลศาสตร์ ได้รับการรับรองสถาบันการศึกษาพยาบาลจากสภาการพยาบาลในระดับสูงสุด 5 ปีอย่างต่อเนื่อง นิสิตทุกคนสามารถมั่นใจในกระบวนการเรียนรู้ที่มุ่งผลลัพธ์การเรียนรู้ที่คาดหวัง เพื่อให้สำเร็จเป็น บัณฑิตพยาบาลคุณภาพ ที่สามารถดูแลสุขภาพผู้รับบริการได้อย่างเหมาะสม นิสิตจะได้เรียนรู้ศาสตร์ ทางการพยาบาล และศาสตร์อื่นๆ ที่เกี่ยวข้อง โดยทีมบริหารหลักสูตรมืออาชีพที่มีคุณภาพ

ท้ายนี้ ขอให้ นิสิตมุ่งมั่นและตั้งใจศึกษาเล่าเรียนที่คณะพยาบาลศาสตร์ อย่างมีความสุขและ เต็มศักยภาพ เพื่อให้ตนเองและครอบครัวบรรลุเป้าหมายตามที่คาดหวังไว้ทุกประการ

ผู้ช่วยศาสตราจารย์ ดร.วนิดา วิสuthิพานิช  
คณบดีคณะพยาบาลศาสตร์

# ประวัติความเป็นมาของคณะพยาบาลศาสตร์

คณะพยาบาลศาสตร์ มหาวิทยาลัยศรีนครินทรวิโรฒ เป็นสถาบันการศึกษาจัดตั้งขึ้นเพื่อผลิตพยาบาล ทำหน้าที่ดูแลทางด้านสุขภาพของประชาชน ค้นคว้าวิจัยเพื่อสร้างองค์ความรู้สาขาพยาบาลศาสตร์ที่ทันสมัย เพื่อนำไปสู่การแก้ปัญหาทางด้านสุขภาพ พัฒนาคุณภาพการปฏิบัติการพยาบาลให้มีความทันสมัยทันต่อความเจริญก้าวหน้าทางเทคโนโลยีด้านวิทยาศาสตร์และการแพทย์ ตลอดจนให้บริการวิชาการแก่บุคลากรในวิชาชีพพยาบาล รวมทั้งประชาชนทั่วไป

คณะพยาบาลศาสตร์ มหาวิทยาลัยศรีนครินทรวิโรฒ มีประวัติความเป็นมาในการจัดตั้ง ดังนี้  
แผนการจัดตั้งคณะพยาบาลศาสตร์ มหาวิทยาลัยศรีนครินทรวิโรฒ ได้กำหนดไว้ตั้งแต่ปี พ.ศ.2534 โดยเป็นโครงการจัดตั้งคณะพยาบาลศาสตร์ ภายใต้ความรับผิดชอบของสำนักงานอธิการบดี

วันที่ 20 กันยายน พ.ศ. 2538 มหาวิทยาลัยศรีนครินทรวิโรฒ ได้โอนความรับผิดชอบโครงการจัดตั้งคณะพยาบาลศาสตร์ จากสำนักงานอธิการบดีไปอยู่ภายใต้ความรับผิดชอบของคณะแพทยศาสตร์ มหาวิทยาลัยศรีนครินทรวิโรฒ โดยปรับโครงการจัดตั้งคณะพยาบาลศาสตร์เป็นโครงการภาควิชาพยาบาลศาสตร์ในสังกัดคณะแพทยศาสตร์

วันที่ 5 มีนาคม พ.ศ. 2540 คณะกรรมการโครงการจัดตั้งคณะพยาบาลศาสตร์เฉพาะกิจ ซึ่งมีรองศาสตราจารย์ ดร.ทัศนาศ นุญทอง เป็นประธานโครงการฯ ได้นำเสนอหลักสูตรและปรับโครงการจัดตั้งภาควิชาพยาบาลศาสตร์ในคณะแพทยศาสตร์ เป็น**โครงการจัดตั้งคณะพยาบาลศาสตร์ในมหาวิทยาลัยศรีนครินทรวิโรฒ** และได้รับอนุมัติในการประชุมสภามหาวิทยาลัยศรีนครินทรวิโรฒ ในคราวประชุม ครั้งที่ 3/2540 เมื่อวันที่ 25 เมษายน พ.ศ. 2540

วันที่ 25 กันยายน พ.ศ. 2540 มหาวิทยาลัยศรีนครินทรวิโรฒ ได้นำหลักสูตรและโครงการจัดตั้งคณะพยาบาลศาสตร์ เสนอต่อทบวงมหาวิทยาลัย ซึ่งได้ให้ความเห็นชอบในหลักการและให้ดำเนินการจัดการเรียนการสอนได้ แต่เนื่องจากประเทศประสบปัญหาภาวะวิกฤตทางเศรษฐกิจ รัฐบาลโดยมติคณะรัฐมนตรีได้มีนโยบายชะลอการจัดตั้งหรือเพิ่มหน่วยงานใหม่ทั้งหมดในแผนพัฒนาการศึกษาระดับอุดมศึกษาระยะที่ 8 ไว้ก่อน

วันที่ 1 พฤษภาคม พ.ศ. 2542 โครงการจัดตั้งคณะพยาบาลศาสตร์ได้เปิดสอนหลักสูตร**พยาบาลศาสตรบัณฑิต โดยเปิดรับนิสิตรุ่นแรก จำนวน 36 คน**

วันที่ 10 เมษายน พ.ศ. 2543 มหาวิทยาลัยศรีนครินทรวิโรฒ ได้มีประกาศให้โครงการจัดตั้งคณะพยาบาลศาสตร์ มีสถานภาพเป็นคณะวิชาโดยเป็นส่วนงานในกำกับของมหาวิทยาลัยศรีนครินทรวิโรฒ ตามมติสภามหาวิทยาลัยศรีนครินทรวิโรฒ ครั้งที่ 3/2543 เมื่อวันที่ 31 มีนาคม พ.ศ. 2543 สภามหาวิทยาลัยฯ ได้มีคำสั่งแต่งตั้ง รองศาสตราจารย์ ดร.ทัศนาศ นุญทอง ประธานโครงการจัดตั้งคณะพยาบาลศาสตร์ มหาวิทยาลัยศรีนครินทรวิโรฒ ดำรงตำแหน่งรักษาราชการคณบดีคณะพยาบาลศาสตร์ ตั้งแต่วันที่ 10 กรกฎาคม พ.ศ. 2543

# ประวัติความเป็นมาของคณะพยาบาลศาสตร์ (ต่อ)

วันที่ 23 ธันวาคม พ.ศ. 2545 รองศาสตราจารย์ ดร.ทัศนาศุภญา บุญทอง เกษียณอายุราชการจากมหาวิทยาลัยมหิดล ได้รับการแต่งตั้งเป็นพนักงานมหาวิทยาลัยศรีนครินทรวิโรฒ ปฏิบัติงานตำแหน่งคณบดีคณะพยาบาลศาสตร์ ตามคำสั่งสภามหาวิทยาลัยศรีนครินทรวิโรฒที่ 002/2546 ลงวันที่ 7 มกราคม พ.ศ. 2546

วันที่ 2 มิถุนายน พ.ศ. 2546 คณะพยาบาลศาสตร์ ได้เปิดสอนหลักสูตรประกาศนียบัตรผู้ช่วยพยาบาล (ระยะเวลา 1 ปีการศึกษา) โดยเปิดรับนิสิตรุ่นละ 100 คน

วันที่ 26 พฤศจิกายน พ.ศ. 2547 สมเด็จพระเทพรัตนราชสุดาฯ สยามบรมราชกุมารี ได้ทรงพระกรุณาโปรดเกล้าฯ เสด็จพระราชดำเนินเป็นองค์ประธานทรงเปิดอาคารคณะพยาบาลศาสตร์ มหาวิทยาลัยศรีนครินทรวิโรฒ

วันที่ 9 ธันวาคม พ.ศ. 2547 พระบาทสมเด็จพระเจ้าอยู่หัวภูมิพลอดุลยเดช ทรงพระกรุณาโปรดเกล้าฯ พระราชทานนามอาคารคณะพยาบาลศาสตร์ มหาวิทยาลัยศรีนครินทรวิโรฒ ว่า “อาคารศรีนครินทร์”

วันที่ 6 มิถุนายน พ.ศ. 2548 คณะพยาบาลศาสตร์ ได้เปิดสอนหลักสูตรพยาบาลศาสตรบัณฑิต (ต่อเนื่อง) ภาคสมทบ โดยจัดการเรียนการสอนในวันเสาร์-อาทิตย์

วันที่ 6 มีนาคม พ.ศ. 2550 รองศาสตราจารย์ศศิธร วรรณพงษ์ ได้รับการแต่งตั้งเป็นคณบดีคณะพยาบาลศาสตร์คนที่ 2 ตามคำสั่งสภามหาวิทยาลัยศรีนครินทรวิโรฒ ที่ 07/2550 ลงวันที่ 8 มีนาคม พ.ศ. 2550

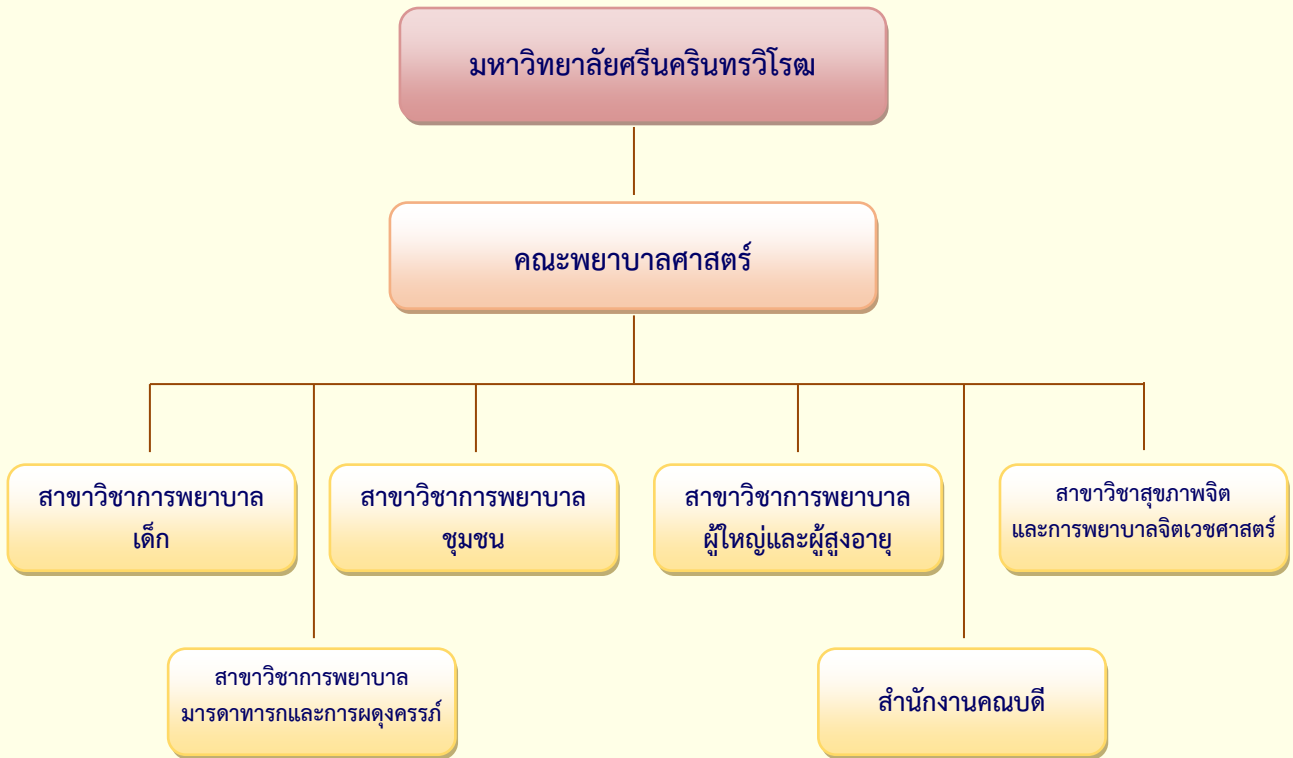
วันที่ 6 มีนาคม พ.ศ. 2554 รองศาสตราจารย์ศศิธร วรรณพงษ์ ได้รับการแต่งตั้งเป็นคณบดีคณะพยาบาลศาสตร์ วาระที่ 2 ตามคำสั่งสภามหาวิทยาลัยศรีนครินทรวิโรฒ ที่ 41/2554 ลงวันที่ 4 มีนาคม พ.ศ. 2554

วันที่ 4 มกราคม พ.ศ. 2551 ที่ประชุมสภามหาวิทยาลัยศรีนครินทรวิโรฒ มีมติเห็นชอบให้คณะพยาบาลศาสตร์ ซึ่งเป็นส่วนงานในกำกับของมหาวิทยาลัยเป็นส่วนงานภายในมหาวิทยาลัย ตามมาตรา 7 ของพระราชบัญญัติการบริหารส่วนงานภายในของสถาบันอุดมศึกษา พ.ศ. 2550 ประกาศใช้ ตั้งแต่วันที่ 28 กันยายน พ.ศ. 2550 และเห็นชอบให้หัวหน้าส่วนงานในกำกับของมหาวิทยาลัยซึ่งเป็นส่วนกลางภายใน มีสิทธิและหน้าที่เช่นเดียวกับหัวหน้าส่วนราชการตามมาตรา 6 ของพระราชบัญญัติ การบริหารส่วนงานภายในของสถาบันอุดมศึกษา พ.ศ. 2550

วันที่ 18 มิถุนายน พ.ศ. 2558 ผู้ช่วยศาสตราจารย์ทัศนียา วังสะจันทานนท์ ได้รับการแต่งตั้งเป็นคณบดีคณะพยาบาลศาสตร์คนที่ 3 ตามคำสั่งสภามหาวิทยาลัยศรีนครินทรวิโรฒ ที่ 25/2558 ลงวันที่ 17 มิถุนายน 2558

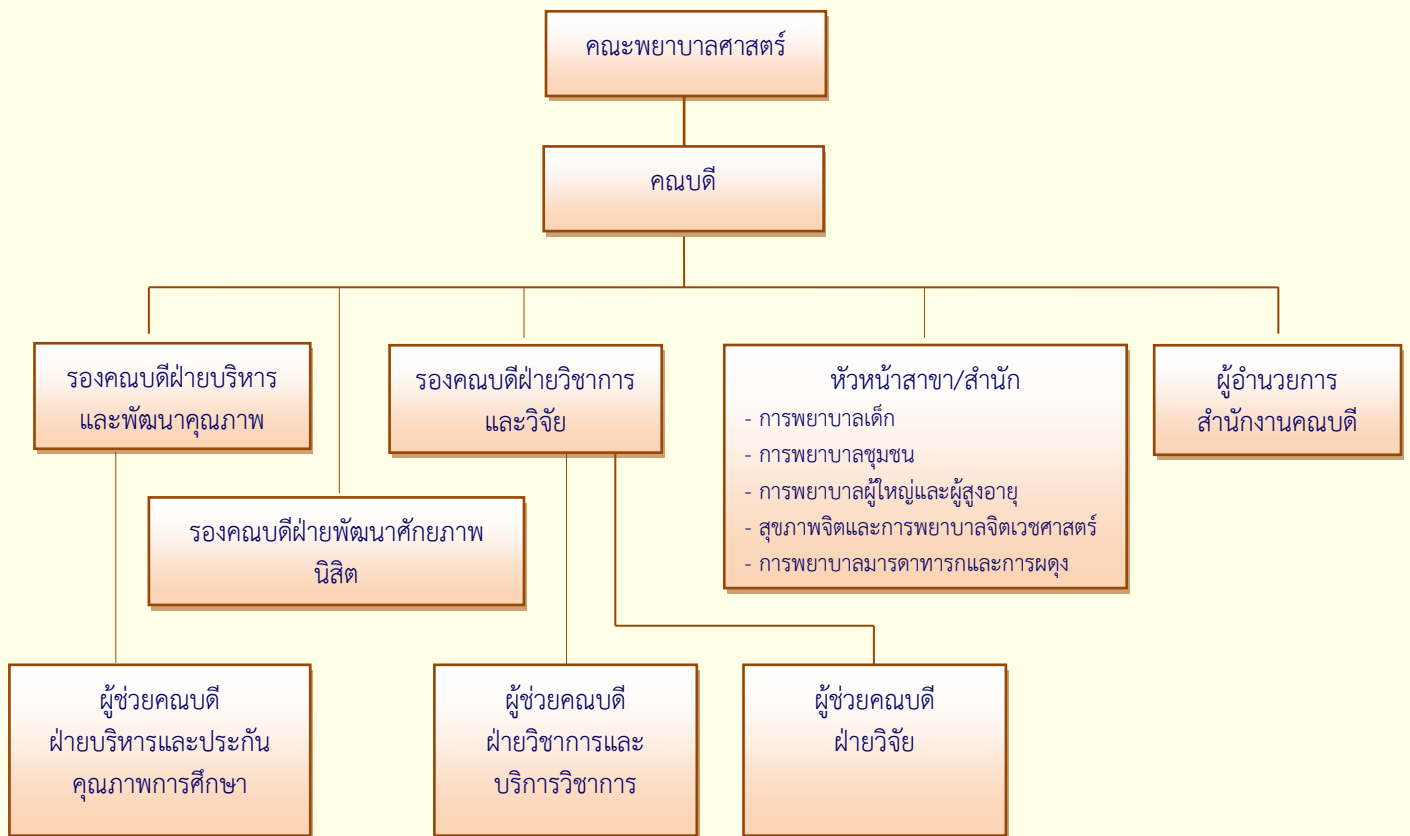
วันที่ 9 ตุลาคม พ.ศ. 2563 ผู้ช่วยศาสตราจารย์ ดร.วนิดา วิสุทธิพานิช ได้รับการแต่งตั้งเป็นคณบดีคณะพยาบาลศาสตร์คนที่ 4 ตามคำสั่งสภามหาวิทยาลัยศรีนครินทรวิโรฒ ที่ 7135/2562 ลงวันที่ 31 ตุลาคม พ.ศ. 2562

# โครงสร้างคณะพยาบาลศาสตร์



แผนภาพ แสดงโครงสร้างการแบ่งส่วนงานคณะพยาบาลศาสตร์ มหาวิทยาลัยศรีนครินทรวิโรฒ

# โครงสร้างการบริหารงานคณะพยาบาลศาสตร์



แผนภาพ แสดงโครงสร้างการบริหารงานคณะพยาบาลศาสตร์ มหาวิทยาลัยศรีนครินทรวิโรฒ



# ผู้บริหาร



ผู้ช่วยศาสตราจารย์ ดร.วณิดา วิสุทธิพานิช  
คณบดี



ผู้ช่วยศาสตราจารย์ลาวัญญ์ รัตนเสถียร  
รองคณบดีฝ่ายวิชาการและวิจัย



ผู้ช่วยศาสตราจารย์ชฎาภรณ์ วัฒนวิไล  
รองคณบดีฝ่ายบริหารและพัฒนาคุณภาพ



อาจารย์ ดร.วิมลวรรณ เลิศวงศ์เผ่าพันธุ์  
รองคณบดีฝ่ายพัฒนาศักยภาพนิสิต  
และวิเทศสัมพันธ์

# ผู้บริหาร (ต่อ)



อาจารย์ เรืออากาศเอกหญิง ดร.จิรวรรณ อินคัม  
หัวหน้าสาขาวิชาการพยาบาลผู้ใหญ่  
และผู้สูงอายุ



อาจารย์วันเพ็ญ รัชษ์ปวงชน  
หัวหน้าสาขาวิชาการพยาบาลมารดาทารก  
และผดุงครรภ์



ผู้ช่วยศาสตราจารย์ ดร.มยุรฉัตร กันยะมี  
หัวหน้าสาขาวิชาการพยาบาลชุมชน



อาจารย์ ดร.ณัฐวรา จันทร์เยี่ยม  
หัวหน้าสาขาวิชาการพยาบาลเด็ก



อาจารย์ ดร.กัญญาณัฐ สุภาพร  
หัวหน้าสาขาวิชาสุขภาพจิต  
และการพยาบาลจิตเวชศาสตร์



ผู้ช่วยศาสตราจารย์ ดร.อริสรา สุขวัจณี  
ผู้ช่วยคณบดีฝ่ายวิจัย



ผู้ช่วยศาสตราจารย์ ดร.นิลภา จิระรัตน์วรรณะ  
ผู้ช่วยคณบดีฝ่ายบริหารและประกันคุณภาพ



ผู้ช่วยศาสตราจารย์ ดร.พงศ์พรรณ บุญเต็ม  
ผู้ช่วยคณบดีฝ่ายวิชาการและบริการวิชาการ



นายวัฒน์ชัย พิริยะศรีแก้ว  
ผู้อำนวยการสำนักงานคณบดี

# คณาจารย์

## อาจารย์ประจำสาขาวิชาการพยาบาลเด็ก



อาจารย์ ดร.ณัฐวรา จันทร์เอี่ยม



อาจารย์ ดร.วรานุช พฤตมาร์ตน์



อาจารย์ ดร.วานิด ตังเดช



อาจารย์ ดร.สุปราณี ภูระหงษ์



อาจารย์ร้อยเอกหญิง ดร.วิภาวรรณ นำศรีเจริญกุล



อาจารย์ ดร.เพ็ญภา ฤทธิวงศ์ สุวรรณวงศ์



อาจารย์ชุติมารณ กังวาท

# คณาจารย์

## อาจารย์ประจำสาขาวิชาการพยาบาลชุมชน



ผู้ช่วยศาสตราจารย์ ดร.มยุรฉัตร กันยะมี



ผู้ช่วยศาสตราจารย์ ดร.ศรีสุดา รัตมีพงศ์



ผู้ช่วยศาสตราจารย์ ดร.สุคนธ์ วรรณนะอมร



ผู้ช่วยศาสตราจารย์ ดร.นิลภา จิระรัตนวรรณะ



ผู้ช่วยศาสตราจารย์ ดร.จารุวรรณ ไพ่ตระกูล



ผู้ช่วยศาสตราจารย์ ดร.ผกาพรรณ บุญเต็ม



อาจารย์ ดร.ศิริพร สมบูรณ์



อาจารย์ ดร.คณินิตย์ แสงหิรัญ



อาจารย์ ดร.นฤเนตร จุฬากาญจน์

# คณาจารย์

## อาจารย์ประจำสาขาวิชาการพยาบาลชุมชน (ต่อ)



ผู้ช่วยศาสตราจารย์เพ็ญประภา สุธรรมมา



อาจารย์หทัยรัตน์ ชลเจริญ



อาจารย์ชื่นชม ยุสเซน

# คณาจารย์

## อาจารย์ประจำสาขาวิชาการพยาบาลมารดาทารกและการผดุงครรภ์



อาจารย์วันเพ็ญ รักษ์ปวงชน



ผู้ช่วยศาสตราจารย์ลาวณีย์ รัตน์เสถียร



ผู้ช่วยศาสตราจารย์ชฎาภรณ์ วัฒนวิไล



อาจารย์วิไลกุล หนูแก้ว  
รองอธิการบดีฝ่ายพัฒนาศักยภาพนิสิต  
ผู้อำนวยการส่วนกิจการหอพักนิสิต



ผู้ช่วยศาสตราจารย์ ดร.วัชรีย์ ด่านกุล



ผู้ช่วยศาสตราจารย์วิลาวัลย์ ไทรโรจน์รุ่ง



อาจารย์ ดร.ภารดี บุญเพิ่ม



ผู้ช่วยศาสตราจารย์ ดร.บุศรา แสงสว่าง



ผู้ช่วยศาสตราจารย์ดร.นุชรีย์ แสงสว่าง

# คณาจารย์

## อาจารย์ประจำสาขาวิชาการพยาบาลมารดาทารกและการผดุงครรภ์ (ต่อ)



ผู้ช่วยศาสตราจารย์ทิพวรรณ เอี่ยมเจริญ



อาจารย์ร้อยตำรวจเอกหญิง ดร. ศิรินทิพย์ บุญด่วยลาน

# คณาจารย์

## อาจารย์ประจำสาขาวิชาการพยาบาลผู้ใหญ่และผู้สูงอายุ



อาจารย์ เรืออากาศเอกหญิง ดร.จิรวรรณ อินค่อม



อาจารย์ ดร.วิมลวรรณ เลิศวงศ์เผ่าพันธุ์



ผู้ช่วยศาสตราจารย์ ดร.ดวงเดือน รัตน์มะงคลกุล



ผู้ช่วยศาสตราจารย์ ดร.อริสรา สุขวัจน์



อาจารย์ชัชวัญจิต คุปตานนท์



อาจารย์อุไรวรรณ นิกรปกรณ์



อาจารย์ ดร.อุ๋นเรือน แก้วพินิจ



อาจารย์ ดร.เพชรรัตน์ รุจิพงษ์



อาจารย์นุชธิดา สมัยสงฆ์



# คณาจารย์

## อาจารย์ประจำสาขาวิชาการพยาบาลผู้ใหญ่และผู้สูงอายุ (ต่อ)



อาจารย์อิสราพงษ์ เบ็นพุ่มพวง



อาจารย์ศุภธิดา จันทรบุรี



อาจารย์ประพันธ์ เพชรเลิศหิรัญกุล



อาจารย์นุชพร ตุมใหม่

# คณาจารย์

## อาจารย์ประจำสาขาวิชาสุขภาพจิตและการพยาบาลจิตเวชศาสตร์



อาจารย์ ดร.กัญญาณัฐ สุภาพร



อาจารย์ ดร.อรวรรณ จันทรมณี



อาจารย์กตยา แสงทรัพย์



อาจารย์อริศยา วิชัยดิษฐ์



อาจารย์ดาวรรณ หาญคำเถื่อน

# ที่อยู่และการติดต่อ

## ที่อยู่และการติดต่อ

อาคารศรีนครินทร์ คณะพยาบาลศาสตร์ มหาวิทยาลัยศรีนครินทรวิโรฒ  
เลขที่ 63 หมู่ 7 ตำบลองครักษ์ อำเภอองครักษ์ จังหวัดนครนายก รหัสไปรษณีย์ 26120

โทรศัพท์ 0-2649-5000	- งานประชาสัมพันธ์	21800
	- งานบริการการศึกษา	21821
	- งานธุรการและสารบรรณ	21843
	- งานการเจ้าหน้าที่	21831
	- งานการเงินและบัญชี	21825 , 21827
	- งานพัสดุ	21820
	- งานแผนและนโยบาย	21828
	- งานประกันคุณภาพการศึกษา	21816
	- งานโสตทัศนอุปกรณ์และเทคโนโลยีการศึกษา	21819
	- งานอาคารสถานที่ และซ่อมบำรุง	21843

โทรศัพท์ (มือถือ) 089-9222549

<http://nurse.swu.ac.th/>

<http://www.facebook.com/nurseswu>

e-mail : nurse@g.swu.ac.th

# หลักสูตร

## ชื่อหลักสูตรและปริญญา

ชื่อหลักสูตร

หลักสูตรพยาบาลศาสตรบัณฑิต

BACHELOR OF NURSING SCIENCE PROGRAM

ชื่อปริญญา

พยาบาลศาสตรบัณฑิต

BACHELOR OF NURSING SCIENCE

ชื่อย่อ

พย.บ.

B.N.S.

## ปรัชญา ความสำคัญ วัตถุประสงค์ของหลักสูตร

### ปรัชญา

จัดการศึกษาเชิงรุกวิธีใหม่ ผลิตพยาบาลวิชาชีพที่มีทักษะการเรียนรู้ตลอดชีวิต เปี่ยมด้วยจิตสำนึกสาธารณะ

### ความสำคัญ

จากสถานการณ์เปลี่ยนแปลงของโลก การเกิดโรคอุบัติใหม่ เทคโนโลยีและภัยพิบัติที่ส่งผลกระทบต่อสุขภาพและเศรษฐกิจในปัจจุบัน จึงต้องมีแผนยุทธศาสตร์ชาติด้านต่างๆ และนโยบายด้านสาธารณสุขวิธีใหม่ที่สอดคล้องกับสภาวะการเปลี่ยนแปลงที่เกิดขึ้น

ในบทบาทของสถาบันการศึกษาพยาบาล กำหนดให้จัดการศึกษาเชิงรุกวิธีใหม่ที่สอดคล้องกับนโยบายชาติด้านการศึกษา ให้บัณฑิตเป็นผู้นำด้านสุขภาพ มีจิตสำนึกสาธารณะ ทักษะในศตวรรษที่ 21 รู้เท่าทันการเปลี่ยนแปลงในยุคสังคมดิจิทัล เรียนรู้ตลอดชีวิต สามารถทำงานร่วมกับสหวิชาชีพ ส่งเสริมสุขภาพและคุณภาพชีวิต ทำให้ลดค่าใช้จ่ายด้านสุขภาพ ประหยัดงบประมาณของประเทศชาติด้านสาธารณสุข ส่งผลให้เศรษฐกิจของประเทศชาติมั่นคง

# หลักสูตร

**วัตถุประสงค์** เพื่อพัฒนาผู้เรียนให้มีความสามารถ ดังนี้

- 1) รอบรู้ในศาสตร์การพยาบาลและการผดุงครรภ์ รวมทั้งศาสตร์ที่เกี่ยวข้อง และสามารถประยุกต์ได้อย่างเหมาะสมในการปฏิบัติทางการพยาบาลให้กับประชาชนในทุกช่วงวัยในสังคมพหุวัฒนธรรม
- 2) คิดวิเคราะห์อย่างเป็นระบบ การใช้หลักฐานเชิงประจักษ์ ในการจัดการทางการพยาบาล ทางสุขภาพกาย และจิตใจ โดยบูรณาการความรู้ด้านการวิจัยและแนวคิดด้านการพัฒนานวัตกรรมทางการพยาบาล
- 3) ปกป้องสิทธิของตนเองและผู้ป่วย ให้การพยาบาลบนพื้นฐานเอาณของกฎหมายและจริยธรรมจรรยาบรรณวิชาชีพที่เกี่ยวข้อง
- 4) ประยุกต์ใช้เทคโนโลยีสารสนเทศในยุคสังคมดิจิทัล รวมทั้งทักษะสื่อสารภาษาไทยและภาษาอังกฤษ
- 5) มีภาวะผู้นำ ทำงานเป็นทีมร่วมกับสหสาขาวิชาชีพ มีจิตสำนึกสาธารณะในการพัฒนาสุขภาพและสังคม
- 6) มีทักษะการเรียนรู้ตลอดชีวิตทั้งทางด้านสังคมและวิชาชีพ

## ระบบการศึกษา

### 1) ระบบ

ระบบการศึกษาเป็นแบบทวิภาค คือ ปีการศึกษาหนึ่งแบ่งออกเป็น 2 ภาคการศึกษาปกติ หนึ่งภาคการศึกษาปกติมีระยะเวลาการศึกษาไม่น้อยกว่า 15 สัปดาห์

### 2) การจัดการศึกษาภาคฤดูร้อน

อาจจัดการเรียนการสอนในภาคฤดูร้อนเป็นกรณีพิเศษได้ โดยมีระยะเวลาการศึกษาไม่น้อยกว่า 8 สัปดาห์ (เป็นไปตามดุลยพินิจของคณะกรรมการบริหารหลักสูตรพยาบาลศาสตรบัณฑิต)

### 3) การเทียบเคียงหน่วยกิตในระบบทวิภาค

การเทียบเคียงหน่วยกิตเป็นไปตามข้อบังคับมหาวิทยาลัยศรีนครินทรวิโรฒ ว่าด้วยการศึกษาระดับปริญญาตรี

## วัน-เวลาในการดำเนินการเรียนการสอน

ภาคการศึกษาต้น	ภาคการศึกษาปลาย	ภาคการศึกษาฤดูร้อน (ถ้ามี)
เดือนสิงหาคม-เดือนธันวาคม	เดือนมกราคม-เดือนพฤษภาคม	เดือนมิถุนายน-เดือนกรกฎาคม

โดยมีระยะเวลาการจัดการเรียนการสอน ดังนี้

- 1) วิชาภาคทฤษฎี เรียนวันจันทร์ ถึงวันศุกร์
- 2) วิชาภาคปฏิบัติ ไม่เกินสัปดาห์ละ 5 วัน

เวรเช้า	เวรบ่าย	เวรดึก
---------	---------	--------

เวลา 08.00–16.00 น.

เวลา 16.00–24.00 น.

เวลา 24.00–08.00 น.

## หลักสูตร

หมวดหมู่: การขึ้นฝึกภาคปฏิบัติอาจมีการเปลี่ยนแปลงตามความเหมาะสมของแต่ละรายวิชา

### การลงทะเบียน

นิสิตที่ลงทะเบียนเรียนต้องชำระค่าบำรุงและค่าธรรมเนียมการศึกษาประเภทต่างๆ ตามระเบียบและประกาศของมหาวิทยาลัยศรีนครินทรวิโรฒ

การปฏิบัติอื่นใดให้เป็นไปตามข้อบังคับมหาวิทยาลัยศรีนครินทรวิโรฒ ว่าด้วยการศึกษาระดับปริญญาตรี

### สถานที่และอุปกรณ์การสอน

#### สถานที่ศึกษาภาคทฤษฎี

จัดภายในมหาวิทยาลัยศรีนครินทรวิโรฒ

#### สถานที่ศึกษาภาคปฏิบัติ

จัดฝึกปฏิบัติร่วมกับโรงพยาบาลของรัฐและเอกชน ซึ่งเป็นโรงพยาบาลที่ได้รับการรับรองคุณภาพ (Hospital Accreditation) และระบบประกันคุณภาพโรงพยาบาลอื่น ๆ รวมทั้ง โรงเรียน ศูนย์พัฒนาเด็กเล็ก และชุมชนในจังหวัดนครนายกและจังหวัดใกล้เคียง

#### ห้องสมุด

ตำรา วารสาร และเอกสารทางวิชาการต่างๆ ทั้งภาษาไทยและภาษาต่างประเทศ โดยค้นคว้าได้จาก

1. สำนักหอสมุดกลาง มหาวิทยาลัยศรีนครินทรวิโรฒ
2. หอสมุด มหาวิทยาลัยศรีนครินทรวิโรฒ องครักษ์
3. หอสมุด คณะแพทยศาสตร์ มหาวิทยาลัยศรีนครินทรวิโรฒ
4. ระบบและเทคโนโลยีการสืบค้นข้อมูลทางวิชาการทั้งภายในและภายนอกประเทศ
5. ห้องอ่านหนังสือคณะพยาบาลศาสตร์ มหาวิทยาลัยศรีนครินทรวิโรฒ

# โครงสร้างหลักสูตร

โครงสร้างหลักสูตร : หลักสูตรพยาบาลศาสตรบัณฑิต (หลักสูตรปรับปรุง พ.ศ.2565)

มีจำนวนหน่วยกิตรวมตลอดหลักสูตร ไม่น้อยกว่า 133 หน่วยกิต แบ่งเป็น 3 หมวดวิชา ดังนี้

1. หมวดวิชาศึกษาทั่วไป	30 หน่วยกิต
2. หมวดวิชาเฉพาะ	93 หน่วยกิต
1) กลุ่มวิชาพื้นฐานวิชาชีพ	20 หน่วยกิต
2) กลุ่มวิชาชีพ	73 หน่วยกิต
- ภาคทฤษฎี	36 หน่วยกิต
- ภาคปฏิบัติ	37 หน่วยกิต
3. หมวดวิชาเลือกเสรี	10 หน่วยกิต

รายวิชาและจำนวนหน่วยกิตที่กำหนดในแต่ละหมวด

1. หมวดวิชาศึกษาทั่วไป กำหนดให้เรียนไม่น้อยกว่า 30 หน่วยกิต ดังนี้

1.1 วิชาบังคับ กำหนดให้เรียน จำนวน 4 ชุดวิชา รวม 24 หน่วยกิต ดังนี้

ชุดวิชาการเรียนรู้และการสื่อสารในศตวรรษที่ 21

มศว191	การเรียนรู้สู่โลกในศตวรรษที่ 21	3(2-2-5)
SWU191	Learning to the World of 21 <sup>st</sup> Century	
มศว192	การใช้ภาษาไทยเพื่อการสื่อสาร	3(2-2-5)
SWU192	Thai Language for Communication	

ชุดวิชาศิลปะการใช้ภาษาอังกฤษเพื่อการสื่อสารนานาชาติ

มศว193	การฟังและการพูดภาษาอังกฤษเพื่อการสื่อสารอย่างมีประสิทธิภาพ	3(2-2-5)
SWU193	Listening and Speaking for Effective English Communication	
มศว194	การอ่านและการเขียนภาษาอังกฤษเพื่อการสื่อสารอย่างมีประสิทธิภาพ	3(2-2-5)
SWU194	Reading and Writing for Effective English Communication	

ชุดวิชา มศว เพื่อสังคม (SWU for Society)

มศว195	พลเมืองสร้างสรรค์สังคม	3(2-2-5)
SWU195	Creative Citizen for Society	
มศว196	ศาสตร์และศิลป์แห่งการพัฒนาสังคมอย่างยั่งยืน	3(2-2-5)
SWU196	Science and Art of Sustainable Social Development	

ชุดวิชา การพัฒนาทักษะการทำงานและการเป็นผู้ประกอบการ

มศว197	การพูดและการนำเสนองานเพื่ออาชีพ	3(2-2-5)
SWU197	Speaking and Presentation for Careers	

มศว198	การเตรียมพร้อมสู่การทำงานและการเป็นผู้ประกอบการ	3(2-2-5)
SWU198	Preparation for Working and Entrepreneurship	

## 1.2 วิชาเลือก กำหนดให้เลือกเรียน 1 ชุดวิชา รวมไม่น้อยกว่า 6 หน่วยกิต จากรายวิชาต่อไปนี้

### ชุดวิชาวิถีชีวิตที่ชาญฉลาด \*

มศว291	วิถีชีวิตเพื่อสุขภาพ	3(2-2-5)
SWU291	Healthy Lifestyle	
มศว292	วิทยาศาสตร์ กุญแจสู่การอยู่ร่วมกับสิ่งแวดล้อมอย่างสมดุล	3(2-2-5)
SWU292	Science: A Key to Harmonious Living with Our Environment	
มศว293	การปรับตัวในสังคมพลวัต	3(2-2-5)
SWU293	Adaptation in the Dynamic Society	

หมายเหตุ \* :    นิสิตสาขาวิทยาศาสตร์และเทคโนโลยี           เรียนวิชา มศว291 และ มศว293  
                           นิสิตสาขาวิทยาศาสตร์สุขภาพ                                 เรียนวิชา มศว292 และ มศว293  
                           นิสิตสาขามนุษยศาสตร์และสังคมศาสตร์                 เรียนวิชา มศว291 และ มศว292

## 2. หมวดวิชาเฉพาะ ประกอบด้วย

### 2.1 กลุ่มวิชาพื้นฐานวิชาชีพ (20 หน่วยกิต)

#### 2.2 กลุ่มวิชาชีพ (73 หน่วยกิต) ประกอบด้วย

- 1) รายวิชาภาคทฤษฎี 36 หน่วยกิต
- 2) รายวิชาภาคปฏิบัติ 37 หน่วยกิต

โดยกำหนดให้เรียน จำนวน 14 ชุดวิชา รวม 93 หน่วยกิต ดังนี้

### ชุดวิชา วิชาชีพทางการพยาบาลและจิตวิทยาพัฒนาการ

พรภ101	วิชาชีพการพยาบาล	2(1-2-3)
NID101	Nursing Profession	
พจว171	จิตวิทยาพัฒนาการ	2(2-0-4)
NPS171	Psychology Development	

### ชุดวิชา การสื่อสาร เทคโนโลยีทางการพยาบาล

พรภ102	ภาษาอังกฤษเพื่อการสื่อสารทางการพยาบาล	1(0-2-1)
NID102	English for Nursing Communication	
พรภ103	เทคโนโลยีดิจิทัลทางการพยาบาล	
NID103	Digital Technology in Nursing	2(1-2-3)



### ชุดวิชา โครงสร้าง กลไกการทำงานของร่างกาย และสิ่งก่อโรค

กบ101	กายวิภาคศาสตร์ทั่วไป	3(2-2-5)
PX101	General Anatomy	
จช125	จุลชีววิทยาและปรสิตวิทยาสำหรับพยาบาล	2(1-2-3)
MB125	Microbiology and Parasitology for Nurses	
สร205	พยาธิสรีรวิทยาทางการพยาบาล	3(2-3-4)
PS205	Pathophysiology for Nurses	
ชค203	ชีวเคมีสำหรับพยาบาล	2(1-2-3)
BC203	Biochemistry for Nurses	
ภส203	เภสัชวิทยาสำหรับพยาบาล	3(2-3-4)
PM203	Pharmacology for Nurses	

### ชุดวิชา บทนำสู่การพยาบาล

พรภ204	บทนำสู่การปฏิบัติการพยาบาล	4(2-4-6)
NID204	Introduction to Nursing Practicum	
พรภ205	กฎหมาย จริยธรรมและจรรยาบรรณวิชาชีพ	2(1-2-3)
NID205	Laws and Ethics in Nursing Profession	
พชช261	แนวคิดสุขภาพชุมชน	2(2-0-4)
NCN261	Concept of Community Health	

### ชุดวิชา การพยาบาลพื้นฐาน

พรภ206	ปฏิบัติการพยาบาลพื้นฐานเพื่อดูแลผู้ป่วยเรื้อรังในภาวะพึ่งพิง	4(0-12-0)
NID206	Basic Nursing for Chronic patients on Dependency Practicum	
พรภ207	ปฏิบัติการพยาบาลพื้นฐานในระยะเฉียบพลันและวิกฤต	3(0-9-0)
NID207	Basic Nursing in Acute and Critical Care Practicum	

### ชุดวิชา การพยาบาลผู้สูงอายุ

พผญ231	การพยาบาลผู้สูงอายุในยุคดิจิทัล	3(2-2-5)
NAD231	Gerontological Nursing in the Digital Age	
พผญ232	ปฏิบัติการพยาบาลผู้สูงอายุ	2(0-6-0)
NAD232	Gerontological Nursing Practicum	

**ชุดวิชา การพยาบาลผู้ใหญ่และผู้สูงอายุ**

พพญ333	การพยาบาลผู้ใหญ่และผู้สูงอายุ 1	3(2-2-5)
NAD333	Adult and Gerontological Nursing 1	
พพญ334	ปฏิบัติการพยาบาลผู้ใหญ่และผู้สูงอายุ 1	2(0-6-0)
NAD334	Adult and Gerontological Nursing Practicum 1	
พพญ335	การพยาบาลผู้ใหญ่และผู้สูงอายุ 2	2(1-2-3)
NAD335	Adult and Gerontological Nursing 2	
พพญ336	ปฏิบัติการพยาบาลผู้ใหญ่และผู้สูงอายุ 2	2(0-6-0)
NAD336	Adult and Gerontological Nursing Practicum 2	

**ชุดวิชา การพยาบาลเด็กและวัยรุ่น**

พกม351	การพยาบาลเด็กและวัยรุ่น	3(2-2-5)
NPD351	Children and Adolescent Nursing	
พกม352	ปฏิบัติการพยาบาลเด็กและวัยรุ่น	3(0-9-0)
NPD352	Children and Adolescents Practicum Nursing	

**ชุดวิชา การพยาบาลมารดาทารกและการผดุงครรภ์**

พลศ341	การพยาบาลมารดาทารกและการผดุงครรภ์ 1	3(2-2-5)
NOB341	Maternal Newborn Nursing and Midwifery 1	
พลศ342	ปฏิบัติการพยาบาลมารดาทารกและการผดุงครรภ์ 1	4(0-12-0)
NOB342	Maternal Newborn Nursing and Midwifery Practicum 1	
พลศ343	การพยาบาลมารดาทารกและการผดุงครรภ์ 2	3(3-0-6)
NOB343	Maternal Newborn Nursing and Midwifery 2	
พลศ344	ปฏิบัติการพยาบาลมารดาทารกและการผดุงครรภ์ 2	2(0-6-0)
NOB344	Maternal Newborn Nursing and Midwifery Practicum 2	

**ชุดวิชา การพยาบาลชุมชน**

พรภ308	วิทยาการระบาด	1(1-0-2)
NID308	Epidemiology	
พชช362	การพยาบาลชุมชน	2(2-0-4)
NCN362	Community Nursing	
พชช363	ปฏิบัติการจัดการสุขภาพในระดับปฐมภูมิ	2(0-6-0)
NCN363	Health Management at Primary Care Practicum	

### **ชุดวิชา การพยาบาลสุขภาพชุมชนและการรักษาโรคเบื้องต้น**

พชช464	ปฏิบัติการพยาบาลสุขภาพชุมชน	2(0-6-0)
NCN464	Community Health Nursing Practicum	
พชช465	การรักษาโรคเบื้องต้นสำหรับพยาบาล	2(2-0-4)
NCN465	Primary Medical Care for Nurses	
พชช466	ปฏิบัติการรักษาโรคเบื้องต้นสำหรับพยาบาล	3(0-9-0)
NCN466	Primary Medical Care for Nurses Practicum	

### **ชุดวิชา วิจัยการพยาบาล**

พรภ409	วิจัยทางการพยาบาล	1(0-2-1)
NID409	Nursing Research	
พรภ410	ปฏิบัติการวิจัยการพยาบาล	2(0-4-2)
NID410	Nursing Research Practicum	

### **ชุดวิชา การพยาบาลสุขภาพจิตและจิตเวช**

พจว472	การพยาบาลสุขภาพจิตและจิตเวช	3(2-2-5)
NPS472	Mental Health and Psychiatric Nursing	
พจว473	ปฏิบัติการพยาบาลสุขภาพจิตและจิตเวช	3(0-9-0)
NPS473	Mental Health and Psychiatric Nursing Practicum	

### **ชุดวิชา การบริหารทางการพยาบาล**

พรภ411	ภาวะผู้นำและการจัดการทางการพยาบาล	2(1-2-3)
NID411	Leadership and Nursing Management	
พรภ412	ปฏิบัติการจัดการสุขภาพในสถานพยาบาล	3(0-9-0)
NID412	Nursing Management in Health Service Practicum	

**3. หมวดวิชาเลือกเสรี** กำหนดให้เลือกเรียนไม่น้อยกว่า 10 หน่วยกิต จากชุดรายวิชาใด ๆ ที่สนใจ หรือสอดคล้องต่อ ยอดความเชี่ยวชาญจากสาขาวิชาเอก ซึ่งเปิดสอนภายในมหาวิทยาลัยศรีนครินทรวิโรฒ โดยต้องเรียนทุกรายวิชา ในชุดรายวิชาที่เลือก

# ความหมายของเลขรหัสรายวิชาและรหัสจำนวนหน่วยกิต

## ความหมายของเลขรหัสรายวิชา

1. รหัสวิชาที่คณะพยาบาลศาสตร์จัดสอน เป็นรหัส 6 ตัว แบ่งออกเป็นรหัสตัวอักษร 3 ตัว และรหัสตัวเลข 3 ตัว

อักษรตัวแรก	หมายถึง	ชื่อย่อของคณะพยาบาลศาสตร์
อักษรตัวที่สองและสาม	หมายถึง	ชื่อย่อของสาขาวิชาที่รับผิดชอบจัดสอนในรายวิชานั้น ๆ
NID (พรก)	หมายถึง	ทุกสาขาวิชาร่วมสอน
NAD (พพญ)	หมายถึง	สาขาวิชาการพยาบาลผู้ใหญ่และผู้สูงอายุ
NOB (พสศ)	หมายถึง	สาขาวิชาการพยาบาลมารดาทารกและการผดุงครรภ์
NPD (พกม)	หมายถึง	สาขาวิชาการพยาบาลเด็ก
NCN (พชช)	หมายถึง	สาขาวิชาการพยาบาลชุมชน
NPS (พจว)	หมายถึง	สาขาวิชาสุขภาพจิตและการพยาบาลจิตเวชศาสตร์
เลขรหัสตัวแรก	หมายถึง	ชั้นปีที่เปิดสอน
เลขรหัสตัวกลาง	หมายถึง	สาขาวิชาที่รับผิดชอบการเรียนการสอน ดังนี้
เลข 0, 1, 2	หมายถึง	รับผิดชอบร่วมระหว่างสาขาวิชา
เลข 3	หมายถึง	สาขาวิชาการพยาบาลผู้ใหญ่และผู้สูงอายุ
เลข 4	หมายถึง	สาขาวิชาการพยาบาลมารดาทารกและการผดุงครรภ์
เลข 5	หมายถึง	สาขาวิชาการพยาบาลเด็ก
เลข 6	หมายถึง	สาขาวิชาการพยาบาลชุมชน
เลข 7	หมายถึง	สาขาวิชาสุขภาพจิตและการพยาบาลจิตเวชศาสตร์
เลขรหัสตัวหลัง	หมายถึง	ลำดับของรายวิชาตามกลุ่มที่สาขาวิชาของ เลขรหัสตัวกลางเปิดสอน

2. รหัสวิชาที่คณะ/ภาควิชา/สำนักอื่น ๆ จัดการเรียนการสอน

PX (กบ)	หมายถึง	ชื่อย่อของคณะกายภาพบำบัด
BC (ชค)	หมายถึง	ชื่อย่อของภาควิชาชีวเคมี คณะแพทยศาสตร์
PS (สร)	หมายถึง	ชื่อย่อของภาควิชาสรีรวิทยา คณะแพทยศาสตร์
MB (จช)	หมายถึง	ชื่อย่อของภาควิชาจุลชีววิทยา คณะแพทยศาสตร์
PM (ภส)	หมายถึง	ชื่อย่อของภาควิชาเภสัชวิทยา คณะแพทยศาสตร์

# ความหมายของเลขรหัสรายวิชาและรหัสจำนวนหน่วยกิต

## 3. รหัสวิชาที่หมวดวิชาศึกษาทั่วไป จัดการเรียนการสอน

SWU (มศว)	หมายถึง	ชื่อย่อของสำนักนวัตกรรมการเรียนรู้
เลขรหัสตัวแรก	หมายถึง	ลำดับของชั้นปี ดังนี้
เลข 1	หมายถึง	ชั้นปีที่ 1
เลข 2	หมายถึง	ชั้นปีที่ 2
เลขรหัสตัวกลาง	หมายถึง	วิชาบังคับ/ วิชาเลือก ดังนี้
เลข 9	หมายถึง	วิชาบังคับ
เลข 1	หมายถึง	วิชาเลือก
เลขรหัสตัวหลัง	หมายถึง	ลำดับรายวิชาในวิชาบังคับ/ วิชาเลือก

## ความหมายของรหัสหน่วยกิต ตัวเลขที่แสดงหน่วยกิตในแต่ละรายวิชา มีความหมายดังนี้

ตัวเลขนอกวงเล็บ	หมายถึง	จำนวนหน่วยกิต
ตัวเลขในวงเล็บตัวที่ 1	หมายถึง	จำนวนชั่วโมงภาคทฤษฎี
ตัวเลขในวงเล็บตัวที่ 2	หมายถึง	จำนวนชั่วโมงภาคปฏิบัติหรือฝึกปฏิบัติในห้องทดลอง
ตัวเลขในวงเล็บตัวที่ 3	หมายถึง	จำนวนชั่วโมงเรียนรู้ด้วยตนเอง

# แผนการศึกษา

## นิติตพยาบาลชั้นปีที่ 1

### ภาคการศึกษาต้น

รหัสวิชา	ชื่อวิชา	หน่วยกิต
<b>ชุดวิชา การเรียนรู้และการสื่อสารในศตวรรษที่ 21</b>		
มศว191	การเรียนรู้สู่โลกในศตวรรษที่ 21	3(2-2-5)
มศว192	การใช้ภาษาไทยเพื่อการสื่อสาร	3(2-2-5)
<b>ชุดวิชา ศิลปะการใช้ภาษาอังกฤษเพื่อการสื่อสารนานาชาติ</b>		
มศว193	การฟังและการพูดภาษาอังกฤษเพื่อการสื่อสารอย่างมีประสิทธิภาพ	3(2-2-5)
มศว194	การอ่านและเขียนภาษาอังกฤษเพื่อการสื่อสารอย่างมีประสิทธิภาพ	3(2-2-5)
<b>ชุดวิชา มศว เพื่อสังคม</b>		
มศว195	พลเมืองสร้างสรรค์สังคม	3(2-2-5)
มศว196	ศาสตร์และศิลปะแห่งการพัฒนาสังคมอย่างยั่งยืน	3(2-2-5)
<b>ชุดวิชา วิชาชีพทางการพยาบาลและจิตวิทยาพัฒนาการ</b>		
พรภ101	วิชาชีพการพยาบาล	2(1-2-3)
พจว171	จิตวิทยาพัฒนาการ	2(2-0-4)
	<b>รวม</b>	<b>22</b>
<b>รวมจำนวน 29 ชั่วโมง/สัปดาห์</b>		

### ภาคการศึกษาลาย

รหัสวิชา	ชื่อวิชา	หน่วยกิต
<b>วิชาบังคับ</b>		
<b>ชุดวิชา การพัฒนาทักษะการทำงานและการเป็นผู้ประกอบการ</b>		
มศว197	การพูดและการนำเสนอผลงานเพื่ออาชีพ	3(2-2-5)
มศว198	การเตรียมพร้อมสู่การทำงานและการเป็นผู้ประกอบการ	3(2-2-5)
<b>ชุดวิชา วิถีชีวิตที่ชาญฉลาด</b>		
มศว292	วิทยาศาสตร์ ฤกษ์แจสุการอยู่ร่วมกับสิ่งแวดล้อมอย่างสมดุล	3(2-2-5)
มศว293	การปรับตัวในสังคมพลวัต	3(2-2-5)
<b>ชุดวิชา การสื่อสาร เทคโนโลยีทางการพยาบาล</b>		
พรภ102	ภาษาอังกฤษเพื่อการสื่อสารทางการพยาบาล	1(0-2-1)
พรภ103	เทคโนโลยีดิจิทัลทางการพยาบาล	2(1-2-3)
<b>ชุดวิชา โครงสร้าง กลไกการทำงานของร่างกาย และสิ่งก่อโรค (1)</b>		
กบ101	กายวิภาคศาสตร์ทั่วไป	3(2-2-5)
จข125	จุลชีววิทยาและปรสิตวิทยาสำหรับพยาบาล	2(1-2-3)
	<b>รวม</b>	<b>20</b>
<b>รวมจำนวน 28 ชั่วโมง/สัปดาห์</b>		

# แผนการศึกษา

## ชั้นปีที่ 2 ภาคการศึกษาต้น

รหัสวิชา	ชื่อวิชา	หน่วยกิต
<b>ชุดวิชา โครงสร้าง กลไกการทำงานของร่างกาย และสิ่งก่อโรค (2)</b>		
สร205	พยาธิสรีรวิทยาทางการพยาบาล	3(2-3-4)
ชค203	ชีวเคมีสำหรับพยาบาล	2(1-2-3)
ภส203	เภสัชวิทยาสำหรับพยาบาล	3(2-3-4)
<b>ชุดวิชา บทนำสู่การพยาบาล</b>		
พรภ204	บทนำสู่การปฏิบัติการพยาบาล	4(2-4-6)
พรภ205	กฎหมาย จริยธรรมและจรรยาบรรณวิชาชีพ	2(1-2-3)
พชช261	แนวคิดสุขภาพชุมชน	2(2-0-4)
<b>ชุดวิชาเลือกเสรี ไม่น้อยกว่า 6 หน่วยกิต</b>		
.....	.....	.....
.....	.....	.....
	<b>รวม</b>	<b>22</b>
<b>รวมจำนวน 24+ วิชาเลือกเสรี(....) ชั่วโมง/สัปดาห์</b>		

## ภาคการศึกษาปลาย

รหัสวิชา	ชื่อวิชา	หน่วยกิต
<b>ชุดวิชา การพยาบาลพื้นฐาน</b>		
พรภ206	ปฏิบัติการพยาบาลพื้นฐานเพื่อดูแลผู้ป่วยเรื้อรังในภาวะพึ่งพิง	4(0-12-0)
พรภ207	ปฏิบัติการพยาบาลพื้นฐานในระยะเฉียบพลันและวิกฤต	3(0-9-0)
<b>ชุดวิชา การพยาบาลผู้สูงอายุ</b>		
พผญ231	การพยาบาลผู้สูงอายุในยุคดิจิทัล	3(2-2-5)
พผญ232	ปฏิบัติการพยาบาลผู้สูงอายุ	2(0-6-0)
<b>ชุดวิชาเลือกเสรี ไม่น้อยกว่า 4 หน่วยกิต</b>		
.....	.....	.....
.....	.....	.....
	<b>รวม</b>	<b>16</b>
<b>รวมจำนวน 31+ วิชาเลือกเสรี(....) ชั่วโมง/สัปดาห์</b>		

# แผนการศึกษา

## ชั้นปีที่ 3 ภาคการศึกษาต้น

รหัสวิชา	ชื่อวิชา	หน่วยกิต
<b>ชุดวิชา การพยาบาลผู้ใหญ่และผู้สูงอายุ</b>		
พผญ333	การพยาบาลผู้ใหญ่และผู้สูงอายุ 1	3(2-2-5)
พผญ334	ปฏิบัติการพยาบาลผู้ใหญ่และผู้สูงอายุ 1	2(0-6-0)
พผญ335	การพยาบาลผู้ใหญ่และผู้สูงอายุ 2	2(1-2-3)
พผญ336	ปฏิบัติการพยาบาลผู้ใหญ่และผู้สูงอายุ 2	2(0-6-0)
<b>ชุดวิชา การพยาบาลเด็กและวัยรุ่น</b>		
พกม351	การพยาบาลเด็กและวัยรุ่น	3(2-2-5)
พกม352	ปฏิบัติการพยาบาลเด็กและวัยรุ่น	3(0-9-0)
	<b>รวม</b>	15
<b>รวมจำนวน 32 ชั่วโมง/สัปดาห์</b>		

## ภาคการศึกษาปลาย

รหัสวิชา	ชื่อวิชา	หน่วยกิต
<b>ชุดวิชา การพยาบาลมารดาทารกและการผดุงครรภ์</b>		
พลศ341	การพยาบาลมารดาทารกและการผดุงครรภ์ 1	3(2-2-5)
พลศ342	ปฏิบัติการพยาบาลมารดาทารกและการผดุงครรภ์ 1	4(0-12-0)
พลศ343	การพยาบาลมารดาทารกและการผดุงครรภ์ 2	3(3-0-6)
พลศ344	ปฏิบัติการพยาบาลมารดาทารกและการผดุงครรภ์ 2	2(0-6-0)
<b>ชุดวิชา การพยาบาลชุมชน</b>		
พรก308	วิทยาการระบาด	1(1-0-2)
พชช362	การพยาบาลชุมชน	2(2-0-4)
พชช363	ปฏิบัติการจัดการสุขภาพในระดับปฐมภูมิ	2(0-6-0)
	<b>รวม</b>	17
<b>รวมจำนวน 34 ชั่วโมง/สัปดาห์</b>		



# แผนการศึกษา

## ชั้นปีที่ 4 ภาคการศึกษาต้น

รหัสวิชา	ชื่อวิชา	หน่วยกิต
<b>ชุดวิชา การพยาบาลสุขภาพชุมชนและการรักษาโรคเบื้องต้น</b>		
พชช465	การรักษาโรคเบื้องต้นสำหรับพยาบาล	2(2-0-4)
พชช466	ปฏิบัติการรักษาโรคเบื้องต้นสำหรับพยาบาล	3(0-9-0)
พชช464	ปฏิบัติการพยาบาลสุขภาพชุมชน	2(0-6-0)
<b>ชุดวิชา วิทยาการพยาบาล</b>		
พรภ409	วิทยาการพยาบาล	1(0-2-1)
พรภ410	ปฏิบัติการวิทยาการพยาบาล	2(0-4-2)
	<b>รวม</b>	<b>10</b>
<b>รวมจำนวน 23 ชั่วโมง/สัปดาห์</b>		

## ภาคการศึกษาปลาย

รหัสวิชา	ชื่อวิชา	หน่วยกิต
<b>ชุดวิชา การพยาบาลสุขภาพจิตและจิตเวช</b>		
พจว472	การพยาบาลสุขภาพจิตและจิตเวช	3(2-2-5)
พจว473	ปฏิบัติการพยาบาลสุขภาพจิตและจิตเวช	3(0-9-0)
<b>ชุดวิชา การบริหารทางการพยาบาล</b>		
พรภ411	ภาวะผู้นำและการจัดการทางการพยาบาล	2(1-2-3)
พรภ412	ปฏิบัติการจัดการสุขภาพในสถานพยาบาล	3(0-9-0)
	<b>รวม</b>	<b>11</b>
<b>รวมจำนวน 25 ชั่วโมง/สัปดาห์</b>		

# คำอธิบายรายวิชา

1.1 วิชาบังคับ กำหนดให้เรียน จำนวน 4 ชุดวิชา รวมไม่น้อยกว่า 24 หน่วยกิต ดังนี้

## ชุดวิชาการเรียนรู้และการสื่อสารในศตวรรษที่ 21

ศึกษาวิธีการเรียนรู้เพื่อพัฒนาตนเอง การทำงานในศตวรรษที่ 21 การใช้ภาษาไทยเพื่อการติดต่อสื่อสาร ฝึกวิเคราะห์และสังเคราะห์สถานการณ์ในชีวิตประจำวันอย่างมีวิจารณญาณ ออกแบบแผน การพัฒนาการเรียนรู้ในมหาวิทยาลัย สามารถเรียนรู้และนำเสนอความรู้โดยประยุกต์ใช้เทคโนโลยีดิจิทัลได้

มศว191 การเรียนรู้สู่โลกในศตวรรษที่ 21 3(2-2-5)

### SWU191 Learning to the World of 21<sup>st</sup> Century

ศึกษาแนวคิดการเรียนรู้และทักษะที่จำเป็นในศตวรรษที่ 21 การใช้เทคโนโลยีดิจิทัลเพื่อการเรียนรู้ การพัฒนาพฤติกรรม จิตใจ และปัญญาเพื่อแก้ปัญหาอย่างมีวิจารณญาณ ริเริ่มสิ่งใหม่และออกแบบชีวิตการเรียนรู้ในมหาวิทยาลัยของตนเองอย่างมีเป้าหมาย รวมถึงถ่ายทอดความรู้ที่ได้จากการเรียนรู้ด้วยตนเองอย่างสร้างสรรค์

มศว192 การใช้ภาษาไทยเพื่อการสื่อสาร 3(2-2-5)

### SWU192 Thai Language for Communication

ศึกษาและฝึกปฏิบัติการใช้ภาษาไทยเพื่อการสื่อสาร การรับสารและส่งสารในสถานการณ์ต่าง ๆ ได้อย่างมีประสิทธิภาพ รวมทั้งการสื่อความหมายอย่างถูกต้องและเหมาะสมกับบริบททางสังคมและวัฒนธรรม

## ชุดวิชาศิลปะการใช้ภาษาอังกฤษเพื่อการสื่อสารนานาชาติ

ศึกษาและฝึกปฏิบัติการใช้สื่อสารภาษาอังกฤษ โดยเน้นการฟัง การพูด การอ่าน และการเขียนภาษาอังกฤษในฐานะภาษาต่างประเทศในสถานการณ์ต่าง ๆ ผ่านการทำแบบฝึกหัดการฟัง การพูด การอ่าน และการเขียน โดยใช้กระบวนการเรียนรู้ สื่อ และเทคโนโลยีสารสนเทศที่หลากหลายทั้งในและนอกห้องเรียน

มศว193 การฟังและการพูดภาษาอังกฤษเพื่อการสื่อสารอย่างมีประสิทธิภาพ 3(2-2-5)

### SWU193 Listening and Speaking for Effective English Communication

ศึกษาและฝึกปฏิบัติการใช้สื่อสารภาษาอังกฤษ โดยเน้นการฟังและการพูดภาษาอังกฤษในฐานะภาษาต่างประเทศในสถานการณ์ต่าง ๆ ผ่านกระบวนการเรียนรู้ สื่อ และเทคโนโลยีสารสนเทศที่หลากหลายทั้งในและนอกห้องเรียน

มศว194 การอ่านและการเขียนภาษาอังกฤษเพื่อการสื่อสารอย่างมีประสิทธิภาพ 3(2-2-5)

### SWU194 Reading and Writing for Effective English Communication

ศึกษาและฝึกปฏิบัติการใช้สื่อสารภาษาอังกฤษ โดยเน้นการอ่านและการเขียนภาษาอังกฤษในฐานะภาษาต่างประเทศในสถานการณ์ต่าง ๆ ผ่านกระบวนการเรียนรู้ สื่อ และเทคโนโลยีสารสนเทศที่หลากหลาย ทั้งในและนอกห้องเรียน

### ชุดวิชา มศว เพื่อสังคม (SWU for Society)

ศึกษาบทบาทหน้าที่ที่ความรับผิดชอบของตนเองในฐานะพลเมืองที่มีคุณภาพ ทั้งในสังคม กายภาพและสังคมดิจิทัล การอยู่ร่วมกับผู้อื่นในสังคมที่มีความหลากหลายทางความคิด เป็นพลเมืองที่สร้างสรรค์ สังคม โดยเข้าใจความแตกต่างทางพหุวัฒนธรรมและการถ่ายทอดทางภูมิปัญญา ของสังคมไทย ความหลากหลายของสภาพสังคม การวิเคราะห์ปัญหาสังคม เสนอแนะแนวทางพัฒนาสังคมที่สอดคล้องกับเป้าหมายการพัฒนาที่ยั่งยืนของสหประชาชาติ (SDGs)

**มศว195 พลเมืองสร้างสรรค์สังคม**

**3(2-2-5)**

#### SWU195 Creative Citizen for Society

ศึกษาการเป็นพลเมืองที่มีความคิดที่หลากหลาย และภูมิปัญญาที่เป็นรากฐานทางความคิดของสังคมไทย การมีส่วนร่วมแสดงบทบาทและความรับผิดชอบของตนเองในฐานะพลเมืองที่มีคุณภาพภายใต้ประชาคมที่ตนอาศัยอยู่ รวมถึงในสังคมดิจิทัล การเป็นพลเมืองดิจิทัลที่รู้เท่าทันและสร้างสรรค์สังคม การอยู่ร่วมกับผู้อื่นในฐานะผู้นำ และผู้ตามได้อย่างเหมาะสมกับสถานการณ์ การดำเนินชีวิตในสังคมที่มีความหลากหลายทางความคิดและพหุวัฒนธรรม และการจัดการปัญหาความขัดแย้งในสังคมด้วยสันติวิธีด้วยกระบวนการคิดอย่างเป็นระบบ

**มศว196 ศาสตร์และศิลป์แห่งการพัฒนาสังคมอย่างยั่งยืน**

**3(2-2-5)**

#### SWU196 Science and Art of Sustainable Social Development

ศึกษาแนวคิดเป้าหมายการพัฒนาอย่างยั่งยืน (SDGs) ขององค์การสหประชาชาติ การวิเคราะห์ปัญหาสังคมและโอกาสในการป้องกันปัญหาที่อาจเกิดขึ้นในอนาคตที่จะส่งผลกระทบต่อพลเมืองในสังคม ฝึกปฏิบัติใช้กระบวนการ ออกแบบทางความคิดและการแก้ปัญหาอย่างเป็นระบบผ่านกระบวนการวิจัย การออกแบบโครงการเพื่อแก้ปัญหา การประยุกต์ใช้เทคโนโลยีดิจิทัลในกระบวนการเก็บข้อมูลทางสังคมศาสตร์ และการถ่ายทอดแนวคิดการพัฒนา สังคมและผลการดำเนินโครงการที่ผ่านการศึกษาค้นคว้าอย่างเป็นระบบ

### 1.1.4 ชุดวิชาการพัฒนาทักษะการทำงานและการเป็นผู้ประกอบการ

ศึกษาหลักการสื่อสารเพื่อการทำงานร่วมกัน บนพื้นฐานความเข้าใจตนเองและผู้อื่น ลักษณะการทำงานในองค์กร แนวคิดการเป็นผู้ประกอบการ การนำเสนอเรื่องราวที่มีคุณค่าและเกิดประโยชน์ ต่อการทำงาน การเป็นผู้ประกอบการในโลกดิจิทัล และจริยธรรมในการทำงานและการประกอบธุรกิจ

**มศว197 การพูดและการนำเสนองานเพื่ออาชีพ**

**3(2-2-5)**

#### SWU197 Speaking and Presentation for Careers

ศึกษาการใช้ภาษาถ้อยคำและภาษาท่าทางในการทำงานร่วมกับผู้อื่นให้เหมาะสมตามกาลเทศะในยุคสังคมที่เปลี่ยนแปลง การพูดและการนำเสนอเรื่องราวที่มีคุณค่าผ่านสื่อดิจิทัล การรับฟัง การวิพากษ์และแสดงความคิดเห็นอย่างสร้างสรรค์ เพื่อประโยชน์ต่อการประกอบอาชีพและการสร้างรายได้

## มศว198 การเตรียมพร้อมสู่การทำงานและการเป็นผู้ประกอบการ

3(2-2-5)

### SWU198 Preparation for Working and Entrepreneurship

ศึกษาการทำงานและลักษณะการเป็นผู้ประกอบการ รวมถึงจริยธรรมที่เกี่ยวข้อง การทำงานร่วมกับผู้อื่น โดยแสดงบทบาทตามภาวะผู้นำและผู้ตามบนพื้นฐานความเข้าใจตนเองและผู้อื่นอย่างลึกซึ้ง การใช้วิจารณญาณ ในการวิเคราะห์และสังเคราะห์แผนการแก้ปัญหาในการทำงานอย่างมีประสิทธิภาพด้วยกระบวนการเรียนรู้โดยใช้ ปัญหาเป็นฐาน รวมถึงพื้นฐานเริ่มต้นในการประกอบการและการสร้างแบรนด์จากจุดเด่นในตนเองอย่างสร้างสรรค์ และการประเมินคุณภาพของแผนการประกอบการอย่างเป็นระบบ

## 1.2 วิชาเลือก กำหนดให้เลือกเรียน จำนวน 1 ชุดวิชา รวมไม่น้อยกว่า 6 หน่วยกิต จากรายวิชา ดังนี้

### ชุดวิชาวิถีชีวิตที่ชาญฉลาด (Smart Life)

ศึกษาความรู้ทางวิทยาศาสตร์และเทคโนโลยี วิทยาศาสตร์สุขภาพ และกระบวนการเรียนรู้ ทางสังคมที่เกี่ยวข้องกับการปรับตัวและอยู่ร่วมกับสิ่งแวดล้อมอย่างสมดุล พัฒนาสุขภาพและวิถีชีวิตเชิงสร้างสรรค์ และการปรับตัวในสังคมพลวัต

## มศว291 วิถีชีวิตเพื่อสุขภาพ

3(2-2-5)

### SWU291 Healthy Lifestyle

ศึกษาองค์ประกอบและการพัฒนาสุขภาพแบบองค์รวม โรคไม่ติดต่อเรื้อรังกับพฤติกรรมการใช้ชีวิตของมนุษย์รวมทั้งปัจจัยที่มีผลต่อสุขภาพ ความสำคัญของอาหาร โภชนาการ และออกกำลังกาย การเลือกบริโภคด้วยปัญญาและการพัฒนาวิถีชีวิตเชิงสร้างสรรค์

## มศว292 วิทยาศาสตร์ กุญแจสู่การอยู่ร่วมกับสิ่งแวดล้อมอย่างสมดุล

3(2-2-5)

### SWU292 Science: A Key to Harmonious Living with Our Environment

ศึกษากระบวนการทางวิทยาศาสตร์ พลังงาน ระบบนิเวศวิทยา ผลกระทบจากความเจริญทางวิทยาศาสตร์ เทคโนโลยี และการใช้พลังงาน ที่มีต่อวิถีชีวิต เศรษฐกิจ สังคม สิ่งแวดล้อม รวมถึงการประยุกต์ใช้วิทยาศาสตร์ในการปรับตัวและอยู่ร่วมกับสิ่งแวดล้อมอย่างสมดุล

## มศว293 การปรับตัวในสังคมพลวัต

3(2-2-5)

### SWU293 Adaptation in the Dynamic Society

ศึกษาปรากฏการณ์การเปลี่ยนแปลงทางสังคม ปัจจัยที่ส่งผลต่อการแสดงพฤติกรรม การรู้เท่าทันอารมณ์ และการฟื้นคืนกลับเมื่อพบปัญหาในชีวิต กระบวนการเรียนรู้แบบสืบสอบเพื่อความเข้าใจ และการปรับตัวในสังคมพลวัตได้อย่างเหมาะสม

หมายเหตุ * :	นิสิตสาขาวิทยาศาสตร์และเทคโนโลยี	เรียนวิชา มศว291 และ มศว293
	นิสิตสาขาวิทยาศาสตร์สุขภาพ	เรียนวิชา มศว292 และ มศว293
	นิสิตสาขามนุษยศาสตร์และสังคมศาสตร์	เรียนวิชา มศว291 และ มศว292

## 2. หมวดวิชาเฉพาะ กำหนดให้เรียน ไม่น้อยกว่า 93 หน่วยกิต ดังนี้

### 2.1 กลุ่มวิชาพื้นฐานวิชาชีพ (20 หน่วยกิต)

กลุ่มวิชาชีพ (73 หน่วยกิต) ประกอบด้วย

- 1) รายวิชาภาคทฤษฎี 36 หน่วยกิต
- 2) รายวิชาภาคปฏิบัติ 37 หน่วยกิต

โดยกำหนดให้เรียน จำนวน 14 ชุดวิชา รวม 93 หน่วยกิต ดังนี้

### ชุดวิชา วิชาชีพทางการพยาบาลและจิตวิทยาพัฒนาการ

แนวคิดทฤษฎีทางจิตวิทยา พัฒนาการและพฤติกรรมมนุษย์ ความสัมพันธ์ระหว่างบุคคล ปรัชญาและแนวคิดทฤษฎีทางการพยาบาลและการผดุงครรภ์ วิวัฒนาการของวิชาชีพ บทบาทหน้าที่ขององค์กรวิชาชีพ ผู้นำวิชาชีพกับการพัฒนาสุขภาพ

**พรภ101 วิชาชีพการพยาบาล**

2(1-2-3)

**NID101 Nursing Profession**

แนวคิด ทฤษฎีทางการพยาบาลและการผดุงครรภ์ ความเป็นวิชาชีพ องค์ความรู้ของวิชาชีพจรรยาบรรณและจรรยาบรรณวิชาชีพการให้บริการสุขภาพต่อสังคม ความเป็นเอกราชของวิชาชีพ กฎหมายวิชาชีพ ปรัชญาการพยาบาล วิวัฒนาการของวิชาชีพ บทบาทหน้าที่ขององค์กรวิชาชีพ ผู้นำวิชาชีพกับการพัฒนาสุขภาพ ประชาชน การร่วมงานของพยาบาล พยาบาลผดุงครรภ์และทีมสุขภาพเพื่อการดูแลสุขภาพประชาชนในระบบ สุขภาพ

Concepts and theories in nursing and midwifery, professionalism, professional knowledge, professional ethics and code of conduct providing health services to society; professional independent, professional law, nursing philosophy, and professional evolution, roles and functions of professional organizations, professional leader in health care development of people, the co-operation of nurses, midwives, and health care teams for caring of people in health system

**พจว171 จิตวิทยาพัฒนาการ**

2(2-0-4)

**NPS171 Psychology Development**

แนวคิดทฤษฎีทางจิตวิทยากลุ่มต่าง ๆ ปัจจัยที่มีอิทธิพลต่อพัฒนาการ พฤติกรรมมนุษย์ วุฒิภาวะ การรับรู้ การเรียนรู้ แรงจูงใจ อารมณ์ บุคลิกภาพ พัฒนาการทางจิตใจ สังคม สติปัญญา บุคลิกภาพของวัยต่าง ๆ องค์ประกอบที่มีอิทธิพลต่อพัฒนาการระยะสำคัญของการพัฒนาการที่เกี่ยวข้องกับสุขภาพจิตและการปรับตัว ทัศนคติ มนุษย์สัมพันธ์ การติดต่อสื่อความหมายและการชักจูง พฤติกรรมตามกลุ่ม กลุ่มทางสังคม และอิทธิพลของความสัมพันธ์ระหว่างบุคคล

Various psychological theories concepts, factors affecting development, human behaviors, maturity, recognition, learning, motivation, emotion, personality, psychosocial and cognitive development, personality of different age, factors influencing human development, the important stages related to mental health and adaptation, attitudes, human relationships, communication and group behavior persuasion, social groups, and influence of interpersonal communication

### ชุดวิชา การสื่อสาร เทคโนโลยีทางการพยาบาล

แนวคิดสารสนเทศทางสุขภาพและการพยาบาล การใช้สารสนเทศและการใช้ประโยชน์จากเทคโนโลยีดิจิทัล การใช้หลักฐานเชิงประจักษ์ทางการพยาบาล การสื่อสารภาษาอังกฤษในปฏิบัติการพยาบาล

พรภ102 ภาษาอังกฤษเพื่อการสื่อสารทางการพยาบาล

1(0-2-1)

### NID102 English for Nursing Communication

คำศัพท์และคำย่อในภาษาทางการแพทย์ การสื่อสารภาษาอังกฤษในการปฏิบัติการพยาบาล

Vocabulary and Abbreviations in medical language, English communication in nursing practice

พรภ103 เทคโนโลยีดิจิทัลทางการพยาบาล

2(1-2-3)

### NID103 Digital Technology in Nursing

แนวคิดสารสนเทศทางสุขภาพและการพยาบาล แหล่งและข้อมูลสารสนเทศเพื่อการค้นคว้า การเลือกแหล่งข้อมูล การประเมินคุณภาพสารสนเทศ การประมวลและการวิเคราะห์สารสนเทศ การใช้สารสนเทศหรือหลักฐานเชิงประจักษ์ การออกแบบและจัดทำฐานข้อมูลขนาดเล็กในการพยาบาล กฎหมายที่เกี่ยวข้องกับข้อมูลข่าวสาร จริยธรรมในการใช้และการเผยแพร่สารสนเทศทางสุขภาพ

Concept of health and nursing information, resource and information for study, sources information selection, quality assessment of information; processing and analyzing information, information usage or evidence-based, designing and developing small database in nursing, law related to information, and ethics in using and dissemination health information

### ชุดวิชา โครงสร้าง กลไกการทำงานของร่างกาย และสิ่งก่อโรค

ศึกษาโครงสร้าง หน้าที่ กระบวนการทางชีวภาพของร่างกายมนุษย์ จุดชีพที่ก่อให้เกิดโรค กลไกการเกิดโรค กระบวนการเมตาบอลิซึมของสารแต่ละชนิด และความรู้ทางด้านหลักเภสัชวิทยาในการประยุกต์ใช้ทางการพยาบาล

กบ101 กายวิภาคศาสตร์ทั่วไป

3(2-2-5)

### PX101 General Anatomy

ศึกษาโครงสร้าง หน้าที่ การพัฒนาการ และความสัมพันธ์ของระบบอวัยวะต่าง ๆ ที่ประกอบขึ้นเป็นร่างกายมนุษย์

Study of the structure, functions, development, and relationship of the human organ system

**จข125 จุลชีววิทยาและปรสิตวิทยาสำหรับพยาบาล**

2(1-2-3)

**MB125 Microbiology and Parasitology for Nurses**

ศึกษาและฝึกปฏิบัติการด้านคุณสมบัติทางชีววิทยา การแพร่เชื้อ การติดเชื้อ กลไกการก่อโรคของจุลชีพก่อโรค การตอบสนองทางภูมิคุ้มกันต่อสิ่งแปลกปลอมที่เข้าไปในร่างกาย การป้องกันโรค การเก็บสิ่งส่งตรวจเพื่อวินิจฉัยเบื้องต้น และการประยุกต์ใช้ทางการแพทย์พยาบาล

Study and practice of biological characteristics, transmission, infection, and pathogenesis of microorganisms, host immune responses against foreign antigens, prevention, and specimen collection for preliminary diagnoses and application for nursing practices

**สร205 พยาธิสรีรวิทยาสำหรับพยาบาล**

3(2-3-4)

**PS205 Pathophysiology for Nurses**

สาเหตุและกลไกการทำงานผิดปกติ อาการความผิดปกติของระบบร่างกาย ระบบประสาท ระบบกล้ามเนื้อ ระบบหัวใจและการไหลเวียนโลหิต ระบบหายใจ ระบบภูมิคุ้มกัน ระบบสมดุลของสารน้ำและอิเล็กโทรไลต์ ระบบทางเดินอาหารและการขับถ่าย ระบบต่อมไร้ท่อ และระบบสืบพันธุ์

Causes and mechanisms of physical dysfunctions, nervous system, cardiovascular system, respiratory system, immune system, fluid and electrolyte system, GI and system, excretory system, endocrine system, and reproductive system

**ชค203 ชีวเคมีสำหรับพยาบาล**

2(1-2-3)

**BC203 Biochemistry for Nurses**

ศึกษาโครงสร้าง คุณสมบัติและหน้าที่ของชีวภาพของคาร์โบไฮเดรต ลิพิด และโปรตีน และกรดนิวคลีอิก กระบวนการเมตาบอลิซึมของสารแต่ละชนิด ความผิดปกติของเมตาบอลิซึมที่เป็นสาเหตุของโรคต่าง ๆ ความรู้ด้านโภชนาการ การลอกแบบดีเอ็นเอ การสังเคราะห์อาร์เอ็นเอ การสังเคราะห์โปรตีน การควบคุมการแสดงออกของยีน และเทคนิคเบื้องต้นทางด้านอณูชีววิทยา

Study of the structure, characteristics and biological functions of carbohydrates, lipids, proteins and nucleic acid, metabolic processes of each substance, metabolic disorders that cause many diseases, nutritional knowledge, DNA transcription, RNA synthesis, protein synthesis, control of gene expression, and basic techniques of molecular biology

### ภส 203 เภสัชวิทยาสำหรับพยาบาล

3(2-3-4)

#### PM 203 Pharmacology for Nurses

ความรู้เกี่ยวกับหลักการทางเภสัชวิทยาที่นำมาประยุกต์ใช้กับวิชาชีพพยาบาล หลักการทางเภสัชจลนศาสตร์ และเภสัชพลศาสตร์ แหล่งที่มาของยา ความหมายและลักษณะยา รูปแบบยาเตรียม วิธีทางให้ยา และการเขียนใบสั่งยา กลไกการออกฤทธิ์ของยากลุ่มต่าง ๆ ในบัญชียาหลักแห่งชาติและยาสำคัญอื่น ๆ ที่ใช้ในการรักษาโรค ข้อบ่งชี้ในการใช้ยา ผลข้างเคียงของยา ข้อควรระวังในการใช้ยาและรวมทั้งการใช้ยาในผู้ป่วยกลุ่มพิเศษ ได้แก่ หญิงตั้งครรภ์ เด็ก และคนสูงอายุ และหลักพิจารณาความจำเป็นในการใช้ยาอย่างสมเหตุผล

Knowledge regarding the principles pharmacology for the application in nursing, the lecture consists of pharmacokinetics and pharmacodynamics, sources of drugs, drugs definitions and characteristics, pattern of drug preparation, methods of drug administration and prescription writing, mechanism of drug action for each type of drugs specified in the national list of essential medicines and other important drugs used in treatment of diseases, drug indications, side effects, and the use of drugs in special population, including pregnant women, children and the elderly and principle for consider in rational drug use

#### ชุดวิชา บทนำสู่การพยาบาล

หลักการปฏิบัติการพยาบาลพื้นฐาน การประเมินภาวะสุขภาพ กฎหมาย จริยธรรมและจรรยาบรรณวิชาชีพการพยาบาล แนวคิดภาวะสุขภาพชุมชน

#### พรภ 204 บทนำสู่การปฏิบัติการพยาบาล

4(2-4-6)

#### NID204 Introduction to Nursing Practicum

หลักการในการปฏิบัติการพยาบาล การสร้างสรรค์และการออกแบบการปฏิบัติการพยาบาล การประมวลข้อมูล ความรู้และหลักฐานเชิงประจักษ์ การประเมินภาวะสุขภาพ การประเมินและส่งเสริมภาวะโภชนาการ วิเคราะห์สาเหตุและวินิจฉัยปัญหาสุขภาพ การตัดสินใจให้การพยาบาลพื้นฐาน การกำหนดผลลัพธ์ทางการปฏิบัติการพยาบาล

Principle of nursing practice, creation and designing nursing practice; processing information, knowledge and evidence based, health assessment, assessment and nutritional promotion cause analysis and health problem diagnosis; decision to provide basic nursing care, determination of nursing practice results



**พรภ205 กฎหมาย จริยธรรมและจรรยาบรรณวิชาชีพ**

2(1-2-3)

**NID205 Laws and Ethics in Nursing Profession**

พระราชบัญญัติวิชาชีพการพยาบาลและหลักกฎหมายที่เกี่ยวข้องกับการพยาบาล สิทธิผู้ป่วย การพิทักษ์สิทธิผู้ป่วย จรรยาบรรณวิชาชีพการพยาบาล แนวคิดและการตัดสินใจเชิงจริยธรรม ประเด็นปัญหาที่พบบ่อยทางด้านกฎหมายและจริยธรรมทางการพยาบาล

Nursing profession act and principle of law related to nursing, patient rights, patient advocacy, professional nursing code of conduct, concepts and ethical judgments, common legal and ethical issues in nursing

**พชช261 แนวคิดสุขภาพชุมชน**

2(2-0-4)

**NCN261 Concept of Community Health**

หลักการสาธารณสุขและการพยาบาลชุมชน แนวคิดสุขภาพชุมชน วิถีชุมชน แผนการพัฒนาสุขภาพแห่งชาติ นโยบายและกฎหมายที่เกี่ยวข้องกับสุขภาพ นวัตกรรมและกลวิธีทางสาธารณสุข และการพัฒนาสิ่งแวดล้อมเพื่อสุขภาพ

Principles of public health and community health nursing, concept of community health, community ways of life, the national health development plan, policies and law related to health, innovations and public health strategies, and environmental development for health

**ชุดวิชา การพยาบาลพื้นฐาน**

ฝึกปฏิบัติการพยาบาลพื้นฐานสำหรับผู้ป่วยระยะเฉียบพลัน วิกฤต และเรื้อรัง โดยใช้กระบวนการพยาบาล จริยธรรมและจรรยาบรรณวิชาชีพเพื่อให้เกิดความปลอดภัย คำนึงถึงสิทธิผู้ป่วย พหุวัฒนธรรม

**พรภ206 ปฏิบัติการพยาบาลพื้นฐานเพื่อดูแลผู้ป่วยเรื้อรังในภาวะพึ่งพิง**

4(0-12-0)

**NID206 Basic Nursing for Chronic patients on Dependency Practicum**

ฝึกปฏิบัติการพยาบาลพื้นฐานโดยใช้กระบวนการพยาบาล เพื่อการดูแลกิจวัตรประจำวันของผู้ป่วยเรื้อรังในภาวะพึ่งพิง สุขวิทยาส่วนบุคคลและสิ่งแวดล้อม ส่งเสริมภาวะโภชนาการ การขับถ่าย การนอนหลับและการพักผ่อน การออกกำลังกาย การประเมินสัญญาณชีพ การบริหารยา การดูแลแผล การจัดทำ การเคลื่อนไหว การเคลื่อนย้าย การส่งเสริมสุขภาพ การสื่อสารสุขภาพ การควบคุมและป้องกันการแพร่กระจายเชื้อ ความปลอดภัยของผู้รับบริการ สิทธิผู้ป่วย พหุวัฒนธรรม จริยธรรมและจรรยาบรรณวิชาชีพ

Practice basic nursing using nursing process for daily care of chronic patients with dependency; personal hygiene and environment, nutritional promotion, excretion, sleep and rest, exercise, vital signs assessment, drug administration, wound care, positioning, movement, transferring, health promotion, health communication; control and prevention of microorganism transmission, patient safety, patient rights, multicultural, professional ethics and code of conduct

**พรภ207 ปฏิบัติการพยาบาลพื้นฐานในระยยะเฉียบพลันและวิกฤต**

**3(0-9-0)**

**NID207 Basic Nursing in Acute and Critical Care Practicum**

ฝึกปฏิบัติการพยาบาลพื้นฐานเพื่อการดูแลผู้ป่วยสุขออนามัยและกิจวัตรประจำวันในผู้ป่วยเฉียบพลันและวิกฤต การสื่อสารข้อมูลทางสุขภาพ ผู้ป่วยที่มีปัญหาาระบบทางเดินหายใจ ระบบหัวใจหลอดเลือดและ การไหลเวียนเลือด การติดเชื้อ ระบบทางเดินอาหาร ระบบทางเดินปัสสาวะ การบริหารยาในโรงพยาบาล การรับใหม่และจำหน่ายผู้ป่วย โดยประยุกต์ใช้หลักฐานเชิงประจักษ์และความรู้ที่เกี่ยวข้อง ความปลอดภัย สิทธิผู้ป่วย พหุวัฒนธรรม จริยธรรมและจรรยาบรรณวิชาชีพ

Practice basic nursing to care of patient, hygiene and daily care of patient with acute and critical illness, health communication; patients with respiratory problem, cardiovascular and circulatory system, infection, gastrointestinal system, urinary system, hospital drug administration; patient admission and discharge by application of evidence-based and related knowledge, safety, patient rights, multicultural, professional ethics and code of conduct

**ชุดวิชา การพยาบาลผู้สูงอายุ**

ศึกษาแนวคิด นโยบาย สวัสดิการ และการดูแลผู้สูงอายุ ในระยะยาวและระยะท้ายของชีวิต

**พณญ231 การพยาบาลผู้สูงอายุในยุคดิจิทัล**

**3(2-2-5)**

**NAD231 Gerontological Nursing in the Digital Age**

สังคมผู้สูงอายุ นโยบาย แผนและยุทธศาสตร์ด้านผู้สูงอายุ กฎหมายที่เกี่ยวข้อง สวัสดิการ สิทธิประโยชน์และแหล่งประโยชน์สำหรับผู้สูงอายุ ทฤษฎีในการจัดการดูแลผู้สูงอายุตามระดับภาวะพึ่งพิง ทฤษฎีแนวคิด และการเปลี่ยนแปลงของการสูงอายุ การเตรียมสูงอายุ การประเมินภาวะสุขภาพผู้สูงอายุอย่างสมบูรณ์แบบ ความรอบรู้และการสื่อสารทางสุขภาพในสังคมผู้สูงอายุ การส่งเสริมสุขภาพ การส่งเสริม โภชนาการ การพยาบาลกลุ่มอาการสูงอายุ การเกิดโรคเรื้อรัง การชะลอความเสื่อมและการฟื้นฟูสภาพ ความรุนแรงต่อผู้สูงอายุ การใช้ยาอย่างสมเหตุผลในผู้สูงอายุ การดูแลระยะยาวและระยะท้ายของชีวิต แนวคิดในการเป็นผู้ประกอบการธุรกิจผู้สูงอายุโดยใช้เทคโนโลยีดิจิทัลและสารสนเทศในการศึกษาค้นคว้า และฝึกปฏิบัติการจัดการปัญหาสุขภาพในสถานการณ์จำลองในห้องปฏิบัติการ

Aging society, policy, plan and strategies for the older people, related law, welfare, benefits and useful sources for the older people, resources for managing gerontological care based on the level of dependency; theories, concept, and change in aging, preparing for aging; comprehensive geriatric assessment, health literacy and health communication in aging society, health promotion, nutritional promotion nursing care for geriatric syndrome, the occurrence of chronic disease in the older people, slowing down deterioration and rehabilitation, elder abuse, rational drug use in the older people, long term care and the end-of-life care, the concept of becoming an elderly business entrepreneur by using digital technology and information in ascertain and practice in managing health problems in laboratory simulations

## พณญ232 ปฏิบัติการพยาบาลผู้สูงอายุ

2(0-6-0)

### NAD232 Gerontological Nursing Practicum

ปฏิบัติการพยาบาลผู้สูงอายุ ชะลอความเสื่อม ป้องกันการเจ็บป่วย การพยาบาลกลุ่มอาการสูงอายุและโรคเรื้อรัง พื้นฟูสุขภาพ จัดการดูแลตามระดับภาวะพึ่งพิง ดูแลระยะยาว และระยะท้ายของชีวิต ทั้งในโรงพยาบาลและชุมชน โดยประยุกต์ใช้กระบวนการพยาบาล หลักฐานเชิงประจักษ์ การออกแบบนวัตกรรมการใช้ยาอย่างสมเหตุผล เพื่อจัดการปัญหาสุขภาพบนพื้นฐานความปลอดภัยของผู้สูงอายุ สิทธิผู้ป่วย จริยธรรม จรรยาบรรณวิชาชีพและกฎหมายที่เกี่ยวข้อง

Nursing practice of the older people, slow degeneration, prevention of illness; nursing care for geriatric syndrome and chronic diseases, rehabilitation; care management based on the level of dependency, long term care and end of life care in hospital and community by applying nursing process, evidence-based, innovation design of rational drug use to manage health problems based on safety of the older people, patient rights, professional ethics and code of conduct, and related law

## ชุดวิชา การพยาบาลผู้ใหญ่และผู้สูงอายุ

ศึกษาและฝึกปฏิบัติการพยาบาลผู้ใหญ่และผู้สูงอายุที่มีปัญหาสุขภาพในระยะเฉียบพลัน วิกฤต และ เรื้อรัง

### พณญ333 การพยาบาลผู้ใหญ่และผู้สูงอายุ 1

3(2-2-5)

### NAD333 Adult and Gerontological Nursing 1

แนวคิดและหลักการพยาบาลผู้ใหญ่และผู้สูงอายุที่มีปัญหาการผันแปรออกซิเจน การติดเชื้อ โรคติดต่อ และโรคเขตร้อน การสูญเสียสมดุล น้ำเกลือแร่ ความบกพร่องของภูมิคุ้มกัน โรคผิวหนัง การพยาบาลก่อน ระหว่างและหลังผ่าตัดทั้งในระยะเฉียบพลัน วิกฤต และเรื้อรัง รวมถึงการพยาบาลฉุกเฉิน และสาธารณสุข โดยประยุกต์ใช้กระบวนการพยาบาลบนหลักฐานเชิงประจักษ์ โภชนาการที่เหมาะสมกับโรค และแนวคิดการใช้ยาอย่าง สมเหตุผลในการจัดการปัญหาสุขภาพในสถานการณ์จำลองในห้องปฏิบัติการบนพื้นฐานความปลอดภัย สิทธิผู้ป่วย จริยธรรม จรรยาบรรณวิชาชีพและกฎหมายที่เกี่ยวข้อง

Concept and principle of nursing care for adult and older people with the problem of oxygen variation, infection, communicable and tropical diseases, fluid and electrolyte imbalance, immunodeficiency, skin disease, nursing care in pre, intra and post operation in acute, critical, and chronic stage including emergency and disaster nursing by applying nursing process, evidence-based, nutrition related disease, and the concept of rational drug use to manage health problems in laboratory simulations based on safety, patient rights, professional ethics, code of conduct and related law

### พฉญ334 ปฏิบัติการพยาบาลผู้ใหญ่และผู้สูงอายุ 1

2(0-6-0)

#### NAD334 Adult and Gerontological Nursing Practicum 1

ปฏิบัติการพยาบาลผู้ใหญ่และผู้สูงอายุที่มีปัญหาการผันแปรออกซิเจน การติดเชื้อ โรคติดต่อและโรคเขตร้อน การเสียสมดุลน้ำ เกลือแร่ ความบกพร่องของภูมิคุ้มกัน โรคผิวหนัง การพยาบาลก่อน ระหว่างและหลังผ่าตัดทั้งในระยะเฉียบพลัน วิกฤต และเรื้อรัง โดยประยุกต์ใช้กระบวนการพยาบาล หลักฐานเชิงประจักษ์ การใช้ยาอย่างสมเหตุผลเพื่อการจัดการปัญหาสุขภาพบนพื้นฐานความปลอดภัย สิทธิผู้ป่วย จริยธรรม จรรยาบรรณวิชาชีพและกฎหมายที่เกี่ยวข้อง

Nursing practice of adults and the older people with the problem of oxygen variation, infection, communicable and tropical diseases, fluid imbalance, electrolyte, immunodeficiency, skin disease; nursing in pre-operation, intra and post-operation in acute, critical, and chronic stage by applying nursing process, evidence-based; rational drug to manage health problem based on safety, patient rights, professional ethics and code of conduct, related law

### พฉญ335 การพยาบาลผู้ใหญ่และผู้สูงอายุ 2

2(1-2-3)

#### NAD335 Adult and Gerontological Nursing 2

การพยาบาลผู้ใหญ่และผู้สูงอายุที่มีปัญหาการเคลื่อนไหวและประสาทสัมผัส ระบบย่อย เภสัชวิทยา และขับถ่าย การขับถ่ายปัสสาวะ มะเร็ง และเนื้องอก ในระยะเฉียบพลัน วิกฤต และเรื้อรัง โดยประยุกต์ใช้กระบวนการพยาบาล หลักฐานเชิงประจักษ์ โภชนาการที่เหมาะสมกับโรค และแนวคิดการใช้ยาอย่างสมเหตุผลเพื่อการจัดการปัญหาสุขภาพบนพื้นฐานความปลอดภัย สิทธิผู้ป่วย จริยธรรมและจรรยาบรรณวิชาชีพและกฎหมายที่เกี่ยวข้อง

Nursing care of adult and the older people with the problem of movement and sensory, digestive system, metabolism and excretion, urinary excretion, cancer, and gynecology in acute, critical, and chronic stage by applying the nursing process, evidence-based, nutrition related disease, and the concept of rational drug use to manage health problem based on safety, patient rights, professional ethics, code of conduct and related law

### พฉญ336 ปฏิบัติการพยาบาลผู้ใหญ่และผู้สูงอายุ 2

2(0-6-0)

#### NAD336 Adult and Gerontological Nursing Practicum 2

ปฏิบัติการพยาบาลผู้ใหญ่และผู้สูงอายุที่มีปัญหาการเคลื่อนไหวและประสาทสัมผัส ระบบทางเดินอาหาร ระบบทางเดินปัสสาวะ มะเร็ง และเนื้องอก ในระยะเฉียบพลัน วิกฤต และเรื้อรัง รวมทั้งการพยาบาลฉุกเฉิน และสาธารณสุข โดยประยุกต์ใช้กระบวนการพยาบาล หลักฐานเชิงประจักษ์ การใช้ยาอย่างสมเหตุผลเพื่อจัดการปัญหาสุขภาพบนพื้นฐานความปลอดภัย สิทธิผู้ป่วย จริยธรรม จรรยาบรรณวิชาชีพและกฎหมายที่เกี่ยวข้อง

Nursing practice of adults and the older people with the problem of movement and sensory, digestive system, urinary system, cancer and gynecology in acute, critical, and chronic stage including emergency and disaster nursing by applying nursing process, evidence-based, rational drug use to manage health problem based on safety, patient rights, professional ethics, code of conduct, and related law

### **ชุดวิชา การพยาบาลเด็กและวัยรุ่น**

ศึกษาและฝึกปฏิบัติการพยาบาลเด็กและวัยรุ่นในระยะเฉียบพลัน วิกฤต และเรื้อรัง รวมทั้งพัฒนาการ โภชนาการและวัคซีน

#### **พคม351 การพยาบาลเด็กและวัยรุ่น**

3(2-2-5)

#### **NPD351 Children and Adolescent Nursing**

นโยบายสุขภาพเด็ก สิทธิเด็ก สถานการณ์สุขภาพเด็กของประเทศ ประเมินภาวะสุขภาพ การเจริญเติบโต พัฒนาการ โภชนาการตามวัย นมแม่ การป้องกันอุบัติเหตุตามวัย การปฐมพยาบาลและการช่วยเหลือชีวิต ขั้นพื้นฐาน การพยาบาลเด็กและวัยรุ่นที่มีความเจ็บป่วยเฉียบพลันและเรื้อรังในโรคระบบต่าง ๆ ที่พบบ่อย การจัดการกับความปวด การให้ยาอย่างสมเหตุผลในเด็กและวัยรุ่น การพยาบาลตามแนวคิดครอบครัวเป็นศูนย์กลาง การดูแลเด็กป่วยในภาวะวิกฤตและระยะสุดท้าย

Children health policy, children rights, country situation of child health, health assessment, growth, development, age-related nutrition, breast milk, accident prevention of different age, first aid and basic life support, nursing care of children and adolescents with common acute and chronic illnesses of various systemic diseases, pain management, rational drug use in children and adolescent, family-centered nursing care, care of children in critical and end of life stage

#### **พคม352 ปฏิบัติการพยาบาลเด็กและวัยรุ่น**

3(0-9-0)

#### **NPD352 Children and Adolescents Practicum Nursing**

ฝึกปฏิบัติการพยาบาลทารกแรกเกิด เด็ก และวัยรุ่น ที่มีความเจ็บป่วยเฉียบพลันที่พบบ่อย โรคระบบทางเดินหายใจ ระบบภูมิคุ้มกันและการติดเชื้อ ระบบทางเดินอาหาร ระบบกระดูกกล้ามเนื้อและระบบประสาท ระบบโลหิตและน้ำเหลือง ระบบหัวใจ ระบบไต ระบบต่อมไร้ท่อและมะเร็ง เด็กป่วยในภาวะวิกฤตและระยะสุดท้าย ส่งเสริมโภชนาการตามวัย เด็กสุขภาพดีและกลุ่มเสี่ยง การให้ยาอย่างสมเหตุผลในเด็กและวัยรุ่น ปลอดภัยของผู้รับบริการ ดูแลต่อเนื่องตามแนวคิดครอบครัวเป็นศูนย์กลาง โดยบูรณาการศาสตร์และทฤษฎีที่เกี่ยวข้อง สิทธิเด็ก จริยธรรมและจรรยาบรรณวิชาชีพ

Nursing practice of neonates, children and adolescents with common acute illnesses such as respiratory diseases, immune system and infection, gastrointestinal system, musculo-skeleton and nervous system, hematology and lymphatic system, cardiovascular system, renal system, endocrine system and cancer; children patient with critical and end of life stage, age-related nutrition promotion; health children and risk group, rational drug use in children and adolescent, patient safety, continuity of care based on family-centered concept by integration of science and related theories, child rights, professional ethics and code of conduct

### 2.1.9 ชุติวิชา การพยาบาลมารดาทารกและการผดุงครรภ์

ศึกษาแนวคิดและฝึกปฏิบัติการพยาบาลมารดาทารกและการผดุงครรภ์ ในภาวะปกติและภาวะแทรกซ้อนระยะตั้งครรภ์ ระยะคลอด และหลังคลอด

**พสศ341 การพยาบาลมารดาทารกและการผดุงครรภ์ 1**

**3(2-2-5)**

**NOB341 Maternal Newborn Nursing and Midwifery 1**

การดูแลสตรีและครอบครัวในระยะก่อนสมรส สุขภาพการเจริญพันธุ์ การวางแผนครอบครัวและเทคนิคโกลีการคุมกำเนิด การปฏิสนธิ การตั้งครรภ์ การเปลี่ยนแปลงทางกายวิภาค สรีรวิทยาและจิตสังคมของสตรีตั้งครรภ์ปกติ กลไกการคลอด กระบวนการคลอด ทารกแรกเกิดปกติ การเลี้ยงลูกด้วยนมแม่ การดูแลสตรีและครอบครัวในระยะก่อนตั้งครรภ์ ระยะคลอด และหลังคลอด บทบาทพยาบาลผดุงครรภ์ในการดูแลสตรีตั้งครรภ์ปกติและครอบครัว โภชนาการ การใช้ยาอย่างสมเหตุผล สำหรับสตรีในระยะตั้งครรภ์ ระยะคลอด และระยะหลังคลอด ความปลอดภัยของผู้รับบริการ ภายใต้ขอบเขตของกฎหมาย จริยธรรมและจรรยาบรรณวิชาชีพ

Nursing care of women in the period of pre-marriage, reproductive health, family planning and contraceptive technology, fertilization, pregnancy; pathophysiological and psychosocial change of women, normal pregnancy, mechanism of labor, normal newborn, breastfeeding; nursing care of women and family in the period of antepartum, intrapartum and postpartum; roles of midwifery nurses in nursing care of women with normal pregnancy and family, nutrition, rational drug use in antepartum, intrapartum and postpartum, patient safety under the scope of law, professional ethics and code of conduct

**พสศ342 ปฏิบัติการพยาบาลมารดาทารกและการผดุงครรภ์ 1**

**4(0-12-0)**

**NOB342 Maternal Newborn Nursing and Midwifery Practicum 1**

ฝึกปฏิบัติการดูแลสตรีและครอบครัวในระยะก่อนสมรส การผดุงครรภ์ การพยาบาลมารดาทารกในรายปกติตั้งแต่ระยะตั้งครรภ์ ระยะคลอด และระยะหลังคลอด การเสริมสร้างสัมพันธ์ภาพระหว่างมารดาทารก การทำคลอดปกติ การวางแผนครอบครัว การพยาบาลทารกแรกเกิด การส่งเสริมการเลี้ยงลูกด้วยนมแม่ โดยใช้กระบวนการพยาบาลแบบองค์รวมในการปฏิบัติการพยาบาลบนหลักฐานเชิงประจักษ์ ดำเนินถึงความปลอดภัย การใช้ยาอย่างสมเหตุผลสำหรับสตรีในระยะตั้งครรภ์ ระยะคลอด และระยะหลังคลอด พหุวัฒนธรรม ภายใต้จริยธรรมจรรยาบรรณวิชาชีพและกฎหมายที่เกี่ยวข้อง

Nursing practice of women and family in the pre-marriage period, midwifery and normal maternal-newborn nursing care in the period of pregnancy, partum and postpartum, Promotion of maternal-newborn relationship; normal labor, family planning, nursing care of newborn, promotion of breastfeeding by using holistic nursing process in the implementation based on evidence-based concerning safety, rational drugs use in antepartum, intrapartum and postpartum, multicultural, under professional ethics, code of conduct and related law

**พศศ343 การพยาบาลมารดาทารกและการผดุงครรภ์ 2**

3(3-0-6)

**NOB343 Maternal Newborn Nursing and Midwifery 2**

แนวคิด บทบาทพยาบาลผดุงครรภ์ การดูแลสตรีภาวะเสี่ยงและภาวะแทรกซ้อนในระยะตั้งครรภ์ คลอด หลังคลอด ครอบครั้ว ทารกในครรภ์ ทารกแรกเกิดที่มีภาวะเสี่ยง ภาวะแทรกซ้อนและภาวะสูญเสียบุตร โภชนาการสอดคล้องกับภาวะแทรกซ้อน การใช้ยาอย่างสมเหตุผลสำหรับสตรีในระยะตั้งครรภ์ ระยะคลอด และ ระยะหลังคลอด ความปลอดภัยของผู้รับบริการ ภายใต้ขอบเขตของกฎหมาย จริยธรรมและจรรยาบรรณวิชาชีพ รวมทั้งประเด็นปัญหาแนวโน้มในการพยาบาลมารดาทารกและการผดุงครรภ์

Concept, roles of midwifery nurses in nursing care of women with risk condition and complications in the period of antepartum, intrapartum, postpartum, family, fetus, newborn with risk condition, complication and child loss, nutritional related complication ; rational drug use in antepartum, intrapartum and postpartum, patient safety under the scope of law, professional ethics and code of conduct including issues and trend in maternal–newborn nursing care and midwifery

**พศศ344 ปฏิบัติการพยาบาลมารดาทารกและการผดุงครรภ์ 2**

2(0-6-0)

**NOB344 Maternal Newborn Nursing and Midwifery Practicum 2**

ฝึกปฏิบัติการดูแลสตรีและครอบครัวในระยะก่อนสมรส การผดุงครรภ์และการพยาบาลมารดาทารก ที่มีภาวะเสี่ยงและมีปัญหาสุขภาพในระยะตั้งครรภ์ ระยะคลอด และระยะหลังคลอด การคัดกรองภาวะเสี่ยง การส่งต่อการเตรียมและช่วยเหลือในการตรวจด้วยเครื่องมือพิเศษ การทำสูติศาสตร์หัตถการ การช่วยเหลือ ภาวะฉุกเฉินทางสูติศาสตร์ โดยใช้กระบวนการพยาบาลแบบองค์รวมบนหลักฐานเชิงประจักษ์ ความปลอดภัยผู้รับบริการ การใช้ยาอย่างสมเหตุผลสำหรับสตรีในระยะตั้งครรภ์ ระยะคลอด และระยะหลังคลอด พหุวัฒนธรรม ภายใต้จริยธรรม จรรยาบรรณวิชาชีพและกฎหมายที่เกี่ยวข้อง

Practice of women and family in the pre–marriage period, midwifery and maternal–newborn nursing care with risk condition in the period of pregnancy, partum and postpartum; screening of risk condition, referral, preparation and assistance with special equipment examination, obstetric procedures, emergency assistance in obstetric by using holistic nursing process based on evidence–based, patient safety, rational drugs use in antepartum, intrapartum and postpartum, multicultural, under professional ethics, code of conduct and related law

## ชุดวิชา การพยาบาลชุมชน

แนวคิดทางวิทยาการระบาด การพยาบาลสุขภาพชุมชน และการจัดการสุขภาพในระดับปฐมภูมิ

### พรภ308 วิทยาการระบาด

1(1-0-2)

#### NID308 Epidemiology

แนวคิดและหลักการทางวิทยาการระบาด ธรรมชาติการเกิดโรค ปัจจัยเชิงสังคมและสุขภาพที่กำหนดปัญหาสุขภาพ ความชุก อุบัติการณ์ วิทยาการระบาดเชิงภูมิสารสนเทศ การใช้ข้อมูลและสถิติในระบบบริการสุขภาพ วิทยาการระบาดในโรงพยาบาลและในชุมชน การสอบสวนและเฝ้าระวังโรค การประยุกต์ใช้วิทยาการระบาดในการป้องกันและควบคุมปัญหาสุขภาพ

Concept and principle of epidemiology, nature of disease development, social factors and health determinants, health problems, prevalence, incidence, geographic information system in epidemiology; use of data and statistics in health service system; epidemiology in hospital and community, investigation and surveillance of disease, application of epidemiology in prevention and control of health problem

### พชช362 การพยาบาลชุมชน

2(2-0-4)

#### NCN362 Community Nursing

การพยาบาลสุขภาพชุมชน การดูแลสุขภาพบุคคลและครอบครัว การส่งเสริมภาวะโภชนาการ การดูแลสุขภาพหญิงตั้งครรภ์ มารดาหลังคลอด ทารกแรกเกิดและเด็กก่อนวัยเรียน ผู้ป่วยโรคเรื้อรัง ระยะพักฟื้น ดัดเตียง ระยะท้าย ผู้ป่วยจิตเวชระยะพักฟื้นและในชุมชน รวมทั้งการดูแลสุขภาพในโรงเรียนและสถานประกอบการ

Concept of community health nursing, health care of individual and family, nutritional promotion, health care for pregnant women, postpartum mothers, newborns and preschool children, patients in stage of chronic illness, rehabilitation, bedridden, end-of-life, rehabilitation psychiatric patients and community psychiatric, including health care in school and workplace

### พชช363 ปฏิบัติการจัดการสุขภาพในระดับปฐมภูมิ

2(0-6-0)

#### NCN363 Health Management at Primary Care Practicum

ฝึกปฏิบัติทักษะพยาบาลวิชาชีพพร้อมกับทีมสหสาขาวิชาชีพ โดยใช้ความรู้และประสบการณ์ในการวิเคราะห์ วินิจฉัยสถานการณ์และวางแผนพัฒนาสุขภาพชุมชน ประสานงานภาคีเครือข่ายและแหล่งประโยชน์ จัดการทรัพยากร ประเมินผลลัพธ์ภายใต้ขอบเขตวิชาชีพ จริยธรรมและจรรยาบรรณวิชาชีพ

Nursing practice of professional nurse with multidisciplinary teams using knowledge and experience to analyze, situation diagnosis and community health development planning, coordinate networks and resources, resource management; results evaluation under the scope of professional ethics and code of conduct



## **ชุดวิชา การพยาบาลสุขภาพชุมชนและการรักษาโรคเบื้องต้น**

การจัดการสุขภาพทุกช่วงวัยในชุมชน แนวคิดและปฏิบัติการรักษาโรคเบื้องต้นตามปัญหาสุขภาพ

**พชช464 ปฏิบัติการพยาบาลสุขภาพชุมชน**

**2(0-6-0)**

### **NCN464 Community Health Nursing Practicum**

ปฏิบัติการพยาบาลสุขภาพในชุมชน การดูแลการเจ็บป่วยที่พบบ่อย การใช้ยาอย่างสมเหตุผลตามบทบาทของพยาบาล ความปลอดภัย ครอบคลุมหญิงตั้งครรภ์ มารดาหลังคลอด ทารกแรกเกิดและเด็กก่อนวัยเรียน ผู้ป่วยระยะพักฟื้น เรื้อรัง ตัดเตียง และระยะสุดท้าย ผู้ป่วยจิตเวชระยะพักฟื้น การสื่อสารทางสุขภาพ การให้ทรัพยากรที่เหมาะสมกับผู้ป่วยแต่ละราย ภายใต้จริยธรรม จรรยาบรรณวิชาชีพและกฎหมายที่เกี่ยวข้อง

Nursing practice of community health nursing, care of common illnesses, rational drug use based on nursing role, safety covering pregnant women, postpartum mothers, newborns and pre-school children, rehabilitation patients, chronic illnesses, bedridden and end-of-life, rehabilitation psychiatric patients; health communication; usage of resource appropriate to individual patient under professional ethics, code of conduct, and related law

**พชช465 การรักษาโรคเบื้องต้นสำหรับพยาบาล**

**2(2-0-4)**

### **NCN465 Primary Medical Care for Nurses**

บทบาทและหน้าที่ของพยาบาลในการรักษาเบื้องต้นตามกฎหมายวิชาชีพ การซักประวัติ ตรวจร่างกาย วินิจฉัยแยกโรค ส่งตรวจและแปลผลทางห้องปฏิบัติการ รักษาเบื้องต้นตามกลุ่มอาการในระบบต่าง ๆ ของร่างกาย รักษาเบื้องต้นในระยะฉุกเฉิน การส่งต่อ การใช้ยาอย่างสมเหตุผลตามขอบเขตของกฎหมาย จริยธรรม และจรรยาบรรณวิชาชีพ

Roles and functions of nurses in primary care based on professional law; history taking, physical examination, differential diagnosis, investigation and interpretation of laboratory; primary treatment based on syndromes of various body systems, primary care in the period of emergency, referral, rational drug use in the scope of law, professional ethics, and code of conduct

**พชช466 ปฏิบัติการรักษาโรคเบื้องต้นสำหรับพยาบาล**

**3(0-9-0)**

### **NCN466 Primary Medical Care for Nurses Practicum**

ฝึกปฏิบัติซักประวัติ ตรวจร่างกาย วินิจฉัยแยกโรค ส่งตรวจและแปลผลทางห้องปฏิบัติการ รักษาเบื้องต้นตามกลุ่มอาการในระบบต่าง ๆ ของร่างกาย รักษาเบื้องต้นในระยะฉุกเฉิน การส่งต่อ การใช้ยาอย่างสมเหตุผลตามบทบาทของพยาบาล ความปลอดภัยของผู้รับบริการ ความแตกต่างทางพหุวัฒนธรรม ภายใต้จริยธรรม จรรยาบรรณวิชาชีพและกฎหมายที่เกี่ยวข้อง

Practice of history taking, physical examination, differential diagnosis, investigation and interpretation of laboratory, primary treatment based on syndrome group of various body systems, primary care in emergency illness, referral, rational drug use based on nursing role, patient safety, multicultural, under professional ethics, code of conduct, and related law

### ชุดวิชา วิจัยการพยาบาล

การใช้กระบวนการวิจัยทางการพยาบาลบนหลักฐานเชิงประจักษ์อย่างเหมาะสม

#### พรภ409 วิจัยทางการพยาบาล

1(0-2-1)

#### NID409 Nursing Research

แนวคิด กระบวนการ ระเบียบวิธีวิจัย การออกแบบวิจัยทางการพยาบาล การใช้สถิติในการวิจัย การพัฒนางานประจำสู่งานวิจัย การใช้ข้อมูลและหลักฐานเชิงประจักษ์

Concept, process, research methodology, nursing research design, statistic usage in nursing research, routine development to research, data usage and evidence-based

#### พรภ410 ปฏิบัติการวิจัยทางการพยาบาล

2(0-4-2)

#### NID410 Nursing Research Practicum

ฝึกปฏิบัติการพัฒนาการวิจัยทางการพยาบาล โดยการวิเคราะห์สถานการณ์ปัญหา การใช้ข้อมูลและหลักฐานเชิงประจักษ์ การตั้งคำถาม การออกแบบและค้นหาความรู้ตามหลักการวิจัยเบื้องต้น การรวบรวมและวิเคราะห์ข้อมูล การเป็นผู้ร่วมทีมการวิจัย

Practice nursing research development by problem situation analysis, usage of information and evidence-based; research questioning, designing and searching knowledge based on basic research, data collection and analysis; being research member team

### ชุดวิชา การพยาบาลสุขภาพจิตและจิตเวช

แนวคิดทฤษฎีการบำบัดทางจิต และปฏิบัติการพยาบาลสุขภาพจิตและจิตเวชทุกช่วงวัยในระยะเฉียบพลันและเรื้อรัง

#### พจว472 การพยาบาลสุขภาพจิตและจิตเวช

3(2-2-5)

#### NPS472 Mental Health and Psychiatric Nursing

หลักการพื้นฐานของการพยาบาลสุขภาพจิตและจิตเวชทุกช่วงวัย แนวคิดทฤษฎีพัฒนาการทางปัญญา จิตสังคม การส่งเสริมและการป้องกันปัญหาสุขภาพจิต แนวคิดทฤษฎีเกี่ยวกับการเจ็บป่วยและการบำบัดทางจิต การใช้ยาทางจิตเวชอย่างสมเหตุผล การส่งเสริมภาวะโภชนาการ การพยาบาลบุคคลที่เจ็บป่วยทางจิตในระยะเฉียบพลันและเรื้อรัง การวางแผนจำหน่าย การดูแลต่อเนื่อง การใช้หลักฐานเชิงประจักษ์ ความปลอดภัยของผู้รับบริการ ตามขอบเขตของกฎหมาย จริยธรรม จรรยาบรรณวิชาชีพ และนิติจิตเวช

Basic principle of mental health and psychiatric; concept of cognitive development, psychosocial, promotion and prevention of mental health problem of all age; concept of theories related mental health illness and therapeutics; rational drug use in psychiatry, nutritional promotion; nursing care of person with psychiatric problem of different age in the period of acute and chronic illness; discharge planning, continuity of care; evidence-based usage, patient safety in the scope of law, professional ethics, code of conduct, and forensic psychiatry

**พจว473 ปฏิบัติการพยาบาลสุขภาพจิตและจิตเวช**

**3(0-9-0)**

**NPS473 Mental Health and Psychiatric Nursing Practicum**

ฝึกปฏิบัติการส่งเสริมสุขภาพจิต ป้องกันการเจ็บป่วยทางจิต การพยาบาลบุคคลที่มีความเจ็บป่วยทางจิตทุกช่วงวัยในระยะเฉียบพลันและเรื้อรัง การวางแผนจำหน่าย การดูแลต่อเนื่อง การฟื้นฟูสมรรถภาพ การใช้ยาทางจิตเวชอย่างสมเหตุผล การใช้หลักฐานเชิงประจักษ์ ความปลอดภัย ความแตกต่างทางพหุวัฒนธรรม ภายใต้จริยธรรม จรรยาบรรณวิชาชีพและกฎหมายที่เกี่ยวข้อง และนิติจิตเวช

Practice in mental health promotion, prevention of mental illness; nursing care of individual of different age with psychiatric illness in acute and chronic stage; discharge planning, continuity of care, rehabilitation, rational drug use in psychiatry, evidence-based usage, safety, multicultural, under professional ethics, code of conduct, related law, and forensic psychiatry

**ชุดวิชา การบริหารทางการพยาบาล**

ภาวะผู้นำและฝึกปฏิบัติการบริหารจัดการดูแลสุขภาพทุกช่วงวัยในสถานพยาบาล เพื่อเตรียมความพร้อมก่อนเข้าสู่วิชาชีพ

**พรก411 ภาวะผู้นำและการจัดการทางการพยาบาล**

**2(1-2-3)**

**NID411 Leadership and Nursing Management**

นโยบายสุขภาพ ภาวะผู้นำทางการพยาบาล ทีมการพยาบาล เครือข่าย การจัดการทรัพยากรและแหล่งประโยชน์ทางการพยาบาล การติดตามและประเมินผลลัพธ์การจัดการสุขภาพในระดับปฐมภูมิและในสถานพยาบาล

Health care policy, leadership in nursing, nursing team, network; resource management and useful resource in nursing; follow up and evaluating health management outcomes at the primary care level and health care setting

**พรก412 ปฏิบัติการจัดการสุขภาพในสถานพยาบาล**

**3(0-9-0)**

**NID412 Nursing Management in Health Service Practicum**

ฝึกปฏิบัติทักษะการพยาบาลในบทบาทสมาชิกและหัวหน้าทีมร่วมกับทีมสหสาขาวิชาชีพ วิเคราะห์สถานการณ์สุขภาพในคลินิก การบริหารจัดการ การมอบหมายงาน การติดตามคุณภาพทางการพยาบาล การประสานงาน การนิเทศและการประเมินผล การตัดสินใจแก้ปัญหาทางการพยาบาล การใช้หลักฐานเชิงประจักษ์ การใช้ยาอย่างสมเหตุผลตามบทบาทของพยาบาล ความปลอดภัยของผู้รับบริการ พหุวัฒนธรรม ภายใต้จริยธรรม จรรยาบรรณวิชาชีพและกฎหมายที่เกี่ยวข้อง

Practice of nursing skills in the role team member and team leader with multidisciplinary team, health situation analysis in clinic, administration and management, task assignment, follow up nursing quality, coordination, supervision and evaluation, decision making on solving nursing-related issues, evidence-based usage, rational drug use based on nursing role, patient safety, multicultural, under professional ethics, code of conduct, and related law

# การประเมินผลการศึกษาและการสำเร็จการศึกษา

## กฎระเบียบหรือหลักเกณฑ์ในการให้ระดับคะแนน (เกรด)

เป็นไปตามข้อบังคับมหาวิทยาลัยศรีนครินทรวิโรฒ ว่าด้วยการศึกษาระดับปริญญาตรี หมวดการวัดและประเมินผลการศึกษา และคู่มือการประเมินผลและตัดเกรดรายวิชาทางการพยาบาลของคณะพยาบาลศาสตร์

## เกณฑ์การสำเร็จการศึกษาตามหลักสูตร

1. เรียนครบตามจำนวนหน่วยกิตที่กำหนดไว้ในหลักสูตรและสอบผ่านการสอบประมวลความรู้รวบยอดตามที่คณะพยาบาลศาสตร์กำหนด
2. ทุกรายวิชาในกลุ่มวิชาชีพ ต้องได้แต้มไม่ต่ำกว่า 2.00 จากระบบ 4 ระดับคะแนน หรือได้ไม่ต่ำกว่าตัวอักษร C (ตามข้อบังคับสภาการพยาบาลว่าด้วยการให้ความเห็นชอบหลักสูตรการศึกษาวิชาชีพการพยาบาลและการผดุงครรภ์ ระดับวิชาชีพ พ.ศ. 2563 ส่วนที่ 4 การสำเร็จการศึกษา ข้อ 20)
3. ได้ระดับแต้มคะแนนเฉลี่ยสะสมขั้นต่ำ 2.00 จากระบบ 4 ระดับคะแนนหรือเทียบเท่า
4. เข้าร่วมกิจกรรมตามข้อกำหนดของมหาวิทยาลัยศรีนครินทรวิโรฒ
5. เป็นไปตามข้อบังคับมหาวิทยาลัยศรีนครินทรวิโรฒว่าด้วยการศึกษาระดับปริญญาตรี

# การศึกษาภาคปฏิบัติ

## นโยบายในการจัดการศึกษาภาคปฏิบัติ

การศึกษาภาคปฏิบัติเป็นหัวใจของการศึกษาวิชาพยาบาล เนื่องจากนิสิตต้องศึกษาโดยลงมือกระทำ โดยตรงต่อผู้ป่วย และนำหลักวิชาทางด้านทฤษฎีมาประยุกต์ในการปฏิบัติการพยาบาล ซึ่งต้องอาศัยเวลาในการฝึกฝนให้เพียงพอที่จะสามารถให้การพยาบาลผู้ป่วยได้อย่างมีคุณภาพ ดังนั้นคณะพยาบาลศาสตร์จึงมีนโยบายการจัดดำเนินการศึกษาภาคปฏิบัติดังนี้

- จัดประสบการณ์เพื่อให้ นิสิตฝึกปฏิบัติการพยาบาลให้เพียงพอ เพื่อบรรลุผลดังนี้
  - มีทักษะในการพยาบาลขั้นพื้นฐานเพียงพอที่จะทำให้ผู้ป่วยเกิดความสบายและได้รับการดูแลตามมาตรฐานการพยาบาล
  - ประยุกต์หลักวิชาทางวิทยาศาสตร์ และหลักวิชาทางการพยาบาลในการปฏิบัติการพยาบาลได้ โดยมีเหตุผลในการกระทำ
  - ใช้กระบวนการพยาบาลในการประเมินความต้องการพื้นฐาน (Basic Human Needs) และปัญหาของผู้ป่วย วางแผนการพยาบาลและให้การพยาบาลแก่ผู้ป่วยแต่ละบุคคลได้อย่างเหมาะสม
  - ฝึกฝนการตัดสินใจ มีทักษะในการแก้ปัญหาในการปฏิบัติงานประจำวันได้
  - สามารถปรับตัวให้เข้ากับผู้ร่วมงาน สถานที่ สภาพความเป็นจริงของงาน และระบบการทำงาน โดยมีมนุษยสัมพันธ์ที่ดี ทำหน้าที่เป็นผู้นำทีมพยาบาลได้
- จัดให้นิสิตได้ฝึกปฏิบัติการพยาบาลในหอผู้ป่วยต่างๆ เช่น หอผู้ป่วยเด็ก หอผู้ป่วยผู้ใหญ่ โรคทางอายุรศาสตร์-ศัลยศาสตร์ ผู้สูงอายุ หอผู้ป่วยผู้ที่มีปัญหาทางจิตเวช ห้องฝากครรภ์ ห้องคลอด และให้การพยาบาลหญิงหลังคลอด หอผู้ป่วยที่มีปัญหาทางนรีเวช เป็นต้น
- จัดให้นิสิตได้ฝึกปฏิบัติการพยาบาลในชุมชน โดยนำความรู้เกี่ยวกับการสร้างเสริมการป้องกันโรค การรักษาพยาบาลขั้นต้น การพยาบาลเด็ก การพยาบาลผู้ใหญ่และผู้สูงอายุ การพยาบาลจิตเวชศาสตร์ และการพยาบาลมารดาทารกและการผดุงครรภ์ ไปให้บริการในระดับปฐมภูมิแก่ประชาชนในเขตจังหวัดนครนายก และจังหวัดใกล้เคียง เพื่อสนองนโยบายการปฏิรูประบบสุขภาพของรัฐบาล โดยมีเป้าหมายให้ประชาชนได้รับบริการทางด้านสุขภาพอย่างทั่วถึงและเท่าเทียมกัน
- เตรียมนิสิตให้เป็นผู้มีความรับผิดชอบต่อวิชาชีพ รู้จักเสียสละและอดทน เพราะงานบริการพยาบาลเป็นงานหนัก ต้องมีการผลัดเปลี่ยนให้บริการแก่ผู้ป่วยตลอดเวลา 24 ชั่วโมง นิสิตจึงจำเป็นต้องฝึกปฏิบัติการพยาบาลใน เวรยามวิกาลตามกำหนดเวลาที่จัดให้ รวมทั้งมีการเสริมสร้างระเบียบวินัยและนิสัยให้เหมาะสมกับสถานะของวิชาชีพ
- ส่งเสริมความสามารถในการใช้หลักวิชาในการพยาบาล ความคิดริเริ่มสร้างสรรค์ และความสามารถในการติดต่อประสานงานของนิสิต นิสิตจะต้องฝึกฝนการแสดงออก การแลกเปลี่ยนความคิดเห็น การอภิปรายและการแก้ไขปัญหาาร่วมกันในกลุ่ม (Group conference)
- สร้างเสริมทัศนคติที่ดีของนิสิตต่อผู้ป่วยและต่อวิชาชีพ ฝึกปฏิบัติต่อผู้ป่วยด้วยความมีน้ำใจ และคุณธรรมเพื่อดำรงไว้ซึ่งมาตรฐานของการศึกษา ชื่อเสียงและเกียรติคุณของสถาบันในการให้บริการพยาบาลต่อสังคม

# การศึกษาภาคปฏิบัติ

## การประเมินผลการศึกษาภาคปฏิบัติ

การศึกษาภาคปฏิบัติที่คณะพยาบาลศาสตร์ได้จัดให้แก่นิสิตนั้น มุ่งให้นิสิตแสดงออกซึ่งความสามารถในทางวิชาชีพการพยาบาล สามารถให้การพยาบาลโดยตรงแก่ผู้ป่วยและครอบครัวในลักษณะของการแก้ปัญหา ให้คำแนะนำแก่ผู้ป่วยและ/หรือผู้รับบริการที่อยู่ในความดูแล ร่วมงานในทีมพยาบาล และประสานงานกับทีมสุขภาพได้อย่างมีประสิทธิภาพ นอกจากนี้ได้จัดให้นิสิตทำรายงานการศึกษาผู้ป่วยเฉพาะรายหรือครอบครัวและสอบภาคปฏิบัติ

เพื่อให้การวัดผลการศึกษาภาคปฏิบัติมีความสอดคล้องกับจุดมุ่งหมายดังกล่าว จึงจัดให้มีการประเมินผลงานของนิสิต โดยใช้แนวทางต่อไปนี้

1. การปฏิบัติงานของนิสิต อาจารย์ประเมินผลการปฏิบัติงานของนิสิตในด้านการปฏิบัติการพยาบาล ความรับผิดชอบในบทบาทหน้าที่ บุคลิกภาพและการทำงานร่วมกับผู้อื่นตามแบบประเมินผลการศึกษาภาคปฏิบัติ โดย

1.1 การนิเทศนิสิต นิสิตจะปฏิบัติการพยาบาลภายใต้การนิเทศของอาจารย์ หัวหน้าหอผู้ป่วย หัวหน้าเวร หัวหน้าทีม หรือพยาบาลประจำการ ซึ่งบุคคลเหล่านี้มีส่วนในการประเมินผล ดังนั้น ผู้ที่มีส่วนให้คะแนนจาก การนิเทศ จะต้องเป็นบุคคลที่รับผิดชอบในการมอบหมายงาน ติดตามการทำงานของนิสิต และเกี่ยวข้องกับการปฏิบัติงานของนิสิต

1.2 การอภิปรายร่วมกันก่อนและภายหลังให้การพยาบาล จะประเมินจากการร่วมอภิปรายของนิสิต และจากแผนการพยาบาลประจำวันของผู้ป่วยที่มีอยู่ในความดูแลของนิสิต ทั้งนี้ นิสิตต้องวางแผนการพยาบาลล่วงหน้า นำเสนอต่ออาจารย์ทุกวัน ตลอดจนติดตามการเปลี่ยนแปลงของผู้ป่วยและ/หรือผู้รับบริการที่อยู่ในความดูแลและแผนการรักษาของแพทย์ เพื่อปรับปรุงแผนการพยาบาลให้เหมาะสมกับสภาพปัจจุบันของผู้ป่วยและมีประสิทธิภาพมากที่สุด

1.3 รายงานสมุดบันทึกประสบการณ์การศึกษาปฏิบัติการพยาบาล นิสิตจะต้องรับผิดชอบตรวจสอบกิจกรรมการพยาบาล รวมทั้งวิธีการพยาบาลต่าง ๆ ว่าปฏิบัติได้ครบถ้วนตามความต้องการของแต่ละรายวิชามากน้อยเพียงใด รายงานให้อาจารย์ทราบถึงประสบการณ์บางอย่างที่ยังขาดอยู่ หรือประสบการณ์ที่ต้องการเพิ่มเติม เพื่อฝึกปฏิบัติให้มีความชำนาญมากขึ้น อาจารย์ หัวหน้าหอผู้ป่วย หัวหน้าเวร หัวหน้าทีม หรือพยาบาลประจำการ มีส่วนร่วมในการเซ็นชื่อรับรองว่านิสิตมีประสบการณ์การปฏิบัติกิจกรรมการพยาบาลตามความเป็นจริง

2. รายงานการศึกษาผู้ป่วยเฉพาะกรณีหรือผู้รับบริการที่อยู่ในความดูแล เป็นการศึกษาผู้ป่วย 1 ราย ครอบครัว 1 ครอบครัว ในขณะที่ฝึกปฏิบัติการพยาบาลของแต่ละรายวิชา อาจารย์ประเมินผลโดยให้คะแนนตามใบประเมินผลการศึกษาผู้ป่วยเฉพาะราย

# การพัฒนาศักยภาพนิสิต

## กิจกรรมนิสิต

คณะพยาบาลศาสตร์ มุ่งเน้นให้นิสิตพยาบาล เป็นผู้ที่ มีทักษะของความเป็นมนุษย์และความเป็นนักวิชาชีพ มีความเจริญงอกงามในด้านสติปัญญา ร่างกาย จิตใจ และสังคม มีความเป็นผู้นำ มีวิจักษณ์ญาณ สามารถบริหารจัดการและตัดสินใจแก้ปัญหาได้อย่างเหมาะสมมีความคิดริเริ่มสร้างสรรค์ แสวงหาความรู้อย่างต่อเนื่อง มีความรับผิดชอบต่อสังคมและส่วนรวม สนับสนุนการปกครองระบอบประชาธิปไตย ส่งเสริมศิลปวัฒนธรรม และตระหนักในคุณค่าทรัพยากร ภูมิปัญญาท้องถิ่น คณะฯ จึงมีการกำหนดโครงการกิจกรรมในด้านต่างๆ เพื่อการพัฒนา นิสิต ตั้งแต่ชั้นปีที่ 1 จนถึงชั้นปีที่ 4 โดยมีอาจารย์ที่ปรึกษาสโมสรนิสิต และอาจารย์ที่ปรึกษากิจกรรมของคณะพยาบาลศาสตร์ เป็นผู้รับผิดชอบดำเนินการ

คณะพยาบาลศาสตร์ ได้จัดให้มีโครงการ/กิจกรรมเพื่อส่งเสริมการพัฒนา นิสิตที่เสริมสร้างความเป็นปราชญ์ ผู้ทรงศีล ทั้งที่เป็นโครงการ/กิจกรรมที่ดำเนินการโดย คณะพยาบาลศาสตร์และโครงการที่ดำเนินการโดยมหาวิทยาลัย นอกเหนือจากการเรียนรู้ในห้องเรียน โดยแบ่งเป็น 2 โครงการ ดังนี้

## 1. โครงการ/ กิจกรรมส่งเสริม การพัฒนา นิสิต ด้านคุณธรรม / จริยธรรม

### วัตถุประสงค์

- 1) เพื่อปลูกฝังเสริมสร้างค่านิยมที่ดีงามในสังคมไทย และสามารถปรับตัวให้อยู่ในสังคมที่มีการเปลี่ยนแปลงอย่างเป็นสุข
- 2) เพื่อเสริมสร้างจิตสำนึกและความรับผิดชอบต่อ นิสิต ที่มีต่อสังคมและประเทศชาติเมื่อสำเร็จการศึกษาแล้ว
- 3) เพื่อเสริมสร้างพัฒนาบุคลิกภาพความเป็นผู้นำ และจริยธรรมแก่นิสิต
- 4) เพื่อปลูกฝังค่านิยม ความภาคภูมิใจ และซาบซึ้งในศิลปวัฒนธรรมไทยแก่นิสิต

โครงการ / กิจกรรมนี้ ได้แก่ จริยธรรมเพื่อพัฒนาจิตใจ, พยาบาลร่วมใจให้พี่น้องทำสิ่งดี ๆ, สานต่อประเพณีไทย ร้อยใจถวายเทียนพรรษา, ร่วมปล่อยปลา พาสุขใจ, ปลูกฝังจิตอาสา พัฒนาจริยธรรม, รวมพลังเสริมสร้างคนดีมีคุณธรรม, แบ่งปันน้ำใจแด่ผู้ด้อยโอกาส เป็นต้น

## 2. โครงการ/กิจกรรมที่ปลูกฝัง/ส่งเสริม/สนับสนุนการพัฒนาและความพร้อมของนิสิตด้านวิชาการ สุขภาพ และสังคม

### วัตถุประสงค์

- 1) เพื่อให้นิสิตนำความรู้ทางวิชาการหรือวิชาชีพ ออกไปเผยแพร่กลุ่มเป้าหมายในด้านต่างๆ เช่น ด้านการศึกษา ด้านสาธารณสุข ด้านสาธาณูปโภค และด้านอนุรักษ์ทรัพยากรธรรมชาติและสิ่งแวดล้อม เป็นต้น
- 2) เพื่อนิสิตสามารถเสริมสร้าง และกระตุ้นให้ประชาชนเห็นความสำคัญของการพัฒนา รวมทั้งความคิดที่สร้างสรรค์ความเจริญให้แก่ท้องถิ่นตนเอง และมีความเสียสละเพื่อส่วนรวม
- 3) เพื่อเสริมสร้างความสามัคคี มีความรับผิดชอบ และเสียสละเพื่อส่วนรวมเพื่อฝึกให้นิสิตเป็นผู้นำที่มีความสามารถ และเป็นผู้ตามที่ดี โดยรู้จักการทำงานเป็นหมู่ คณะ รับฟังความคิดเห็นของผู้อื่น แก้ไขปัญหา และอุปสรรคอย่างมีเหตุผล ด้วยความรอบคอบและอดทน

โครงการ/กิจกรรมนี้ ได้แก่ ปฐมนิเทศนิสิตหลักสูตรพยาบาลศาสตรบัณฑิต, กิจกรรมอัตลักษณ์และปฐมนิเทศนิสิตใหม่, สอนน้องร้องเพลง, พิธีไหว้ครู, รดน้ำขอพร, กีฬาสีสามัคคีสีข้าว, Funny Eng, กีฬามหาวิทยาลัย, กิจกรรมวันสมเด็จพระเทพรัตนราชสุดาฯ สยามบรมราชกุมารี, พิธีมอบหมวกและประดับเข็มชั้นปี, พิธีพระราชทานปริญญาบัตร และกิจกรรมปัจฉิมนิเทศและพิธีประกาศการสำเร็จการศึกษา

### สโมสรนิสิตคณะพยาบาลศาสตร์

สโมสรนิสิตคณะพยาบาลศาสตร์ มีหน้าที่บริหารกิจกรรมของนิสิตระดับปริญญาตรีในคณะพยาบาลศาสตร์ สโมสรนิสิตประกอบด้วย

1. ประธานสโมสรนิสิตคณะพยาบาลศาสตร์ มีฐานะเป็นตัวแทนนิสิตของคณะพยาบาลศาสตร์ เป็นประธานที่ประชุมสโมสรนิสิตคณะฯ เป็นผู้เสนอนโยบายและงบประมาณ วางแผน ควบคุมและประสานงานการดำเนินงานของสโมสรคณะฯ ให้เป็นไปตามวัตถุประสงค์และนโยบาย
2. รองประธานสโมสรนิสิตคณะพยาบาลศาสตร์ มีหน้าที่เป็นผู้ช่วยเหลือประธานสโมสรและปฏิบัติหน้าที่แทนประธานสโมสรฯ ในกรณีที่ประธานสโมสรฯ ไม่สามารถปฏิบัติหน้าที่ได้
3. เลขานุการ มีหน้าที่ดำเนินงานภายใต้ความรับผิดชอบของประธานสโมสร จัดการประชุมและทำรายงานการประชุมไว้เป็นหลักฐาน งานสารบรรณรวมถึงหน้าที่อื่นๆ ตามที่ประธานสโมสรมอบหมาย
4. ทรัพย์สิน มีหน้าที่รับผิดชอบการเงิน ควบคุมการรับจ่ายเงินของสโมสรนิสิตคณะพยาบาลศาสตร์ ให้เป็นไปตามระเบียบ และรายงานฐานะการเงินและทรัพย์สินต่อที่ประชุมของคณะกรรมการสโมสรนิสิตคณะพยาบาลศาสตร์
5. สวัสดิการ มีหน้าที่จัดการด้านสวัสดิการแก่นิสิต
6. พัสดุ มีหน้าที่ควบคุมดูแลรักษาสำนักงานสโมสรนิสิตคณะพยาบาลศาสตร์ อุปกรณ์ ครุภัณฑ์ของสโมสรนิสิตคณะพยาบาลศาสตร์



7. สารานุกรม มีหน้าที่ทำเอกสารและสิ่งตีพิมพ์และสื่ออื่น ๆ ของสโมสรนิสิตคณะพยาบาลศาสตร์
  8. ฝ่ายส่งเสริมวิชาการ มีหน้าที่จัดกิจกรรมและประสานงานการเผยแพร่ความรู้เพื่อเสริม หลักสูตรทางวิชาการของสโมสรนิสิตคณะพยาบาลศาสตร์ คณะ ชั้นปี และนิสิตทั่วไป
  9. ฝ่ายบำเพ็ญประโยชน์ มีหน้าที่รับผิดชอบกิจกรรมด้านการบำเพ็ญสาธารณประโยชน์และสังคม ประสานงานด้านการบำเพ็ญด้านสาธารณประโยชน์และสังคมของสโมสรคณะต่างๆ ตลอดจนร่วมมือกับมหาวิทยาลัยและสถาบันต่างๆ
  10. ฝ่ายกีฬา มีหน้าที่รับผิดชอบกิจกรรมด้านกีฬา ประสานงานด้านกีฬาของสโมสรและนิสิตทั่วไป ตลอดจนร่วมมือกับสถาบันต่างๆ
  11. ฝ่ายศิลปวัฒนธรรม มีหน้าที่ส่งเสริมและเผยแพร่รวมทั้งจัดกิจกรรมด้านจริยธรรมและศิลปวัฒนธรรม ประสานงานด้านศิลปวัฒนธรรมของสโมสรและนิสิตทั่วไป ตลอดจนร่วมมือกับมหาวิทยาลัยและสถาบันต่างๆ
- สโมสรนิสิตนิสิตคณะพยาบาลศาสตร์ มีวาระหนึ่งปีนับแต่วันที่เข้าดำรงตำแหน่ง โดยมีการเลือกตั้งและเสนอชื่อประธานสโมสรนิสิตฯ ภายในวันที่ 15 มกราคมของทุกปี และคนบดิลงนามแต่งตั้งอาจารย์ที่ปรึกษาสโมสรนิสิตฯ เพื่อทำหน้าที่ให้คำปรึกษา แนะนำดูแลช่วยเหลือการดำเนินกิจกรรมของสโมสรคณะพยาบาลศาสตร์

# ทุนการศึกษา

## ทุนการศึกษา

นิสิตคณะพยาบาลศาสตร์ที่ต้องการความช่วยเหลือทางด้านเศรษฐกิจ สามารถติดต่อขอรับทุนสนับสนุนการศึกษาได้ที่ฝ่ายกิจการนิสิต โดยทุนการศึกษานี้ นิสิตจะสามารถขอรับได้มีดังนี้

### 1. กองทุนเงินให้กู้ยืมเพื่อการศึกษาของรัฐบาล

นิสิตสามารถยื่นขอรับทุนการศึกษานี้ได้ตามกำหนดการ

ทุนนี้ นิสิตต้องผ่อนชำระคืนเมื่อสำเร็จการศึกษาแล้ว หากผิดสัญญาการรับทุนให้ถือปฏิบัติตามคำสั่งกระทรวงการคลัง

### 2. ทุนการศึกษาคณะพยาบาลศาสตร์ มหาวิทยาลัยศรีนครินทรวิโรฒ

#### 2.1 คุณสมบัติผู้ขอรับทุน

- 1) เป็นนิสิตคณะพยาบาลศาสตร์
- 2) มีความประพฤติดี มีความขยันหมั่นเพียรในการศึกษา
- 3) เป็นผู้ขาดแคลนทุนทรัพย์

#### 2.2 ระยะเวลารับสมัคร

รับสมัครตั้งแต่วันเปิดภาคการศึกษา

#### 2.3 ขั้นตอนการพิจารณาจัดสรรทุน

- 1) แต่งตั้งกรรมการผู้สัมภาษณ์และตัดสินผล
- 2) ประกาศคุณสมบัติผู้รับทุน
- 3) ยื่นความจำนองขอสมัครรับทุนได้ที่งานบริการการศึกษา
- 4) สัมภาษณ์นิสิตพยาบาลที่ขอรับทุน ที่อาคารศรีนครินทร์ คณะพยาบาลศาสตร์
- 5) ตัดสินผล
- 6) ประกาศรายชื่อผู้ได้รับทุนการศึกษา

#### 2.4 จำนวนทุน

ทุนนี้มีทั้งหมด 15-20 ทุนๆ ละ 3,000 บาท (อาจมีการปรับเปลี่ยนตามความเหมาะสม)

### 3. ทุนการศึกษาจากมหาวิทยาลัย

ทุนการศึกษานี้จะเป็นดอกผลจากเงินทุนซึ่งผู้มีจิตศรัทธามอบให้มหาวิทยาลัย ดอกผลที่ได้รับขึ้นกับอัตราดอกเบี้ยที่ได้รับจากธนาคาร จากนั้นทางมหาวิทยาลัยนำมาจัดสรรเป็นทุนการศึกษาและจัดแบ่งให้แต่ละคณะตามความเหมาะสม

# อาจารย์ประจำชั้น และอาจารย์ที่ปรึกษา

## อาจารย์ประจำชั้น

คณะพยาบาลศาสตร์จัดอาจารย์ประจำชั้นปี เพื่อให้การปรึกษาด้านการเรียน กิจกรรมและเรื่องการใช้ชีวิตในมหาวิทยาลัยของนิสิตแต่ละชั้นปี ชั้นปีละ 2 ท่าน และอาจารย์ประจำชั้นที่ได้รับการแต่งตั้งจะติดตามดูแลนิสิตชั้นปีนั้นๆ ไป ตลอดจนสำเร็จการศึกษา

## อาจารย์ที่ปรึกษา

คณะพยาบาลศาสตร์ได้จัดอาจารย์ที่ปรึกษาให้กับนิสิตทุกคนซึ่งอาจารย์ที่ปรึกษาจะดูแลนิสิต แต่ละคนตั้งแต่แรกรับจนจบการศึกษาในด้านต่างๆ ดังนี้

1. ให้คำปรึกษาแนะนำด้านวิชาการ เช่น แผนการเรียน การเลือกวิชาเรียน การลงทะเบียนเรียน การเขียนรายงาน และการเขียนเค้าโครงปริญญาโท
2. ให้ข้อมูลเกี่ยวกับกฎเกณฑ์ ข้อบังคับ ระเบียบของทางมหาวิทยาลัยให้นิสิตได้รับทราบ เพื่อที่จะปฏิบัติได้ถูกต้อง
3. ให้ข้อมูลเกี่ยวกับสวัสดิการที่นิสิตจะพึงได้รับ เช่น ทุนการศึกษา การรักษาพยาบาล งาน พิเศษเพื่อหารายได้ช่วยเหลือตนเอง
4. ให้คำปรึกษาแนะนำนิสิตที่มีปัญหาเกี่ยวกับการใช้ชีวิตในมหาวิทยาลัย เรื่องส่วนตัว เพื่อที่จะสามารถแก้ปัญหาและช่วยนิสิตให้มีการพัฒนาตนเองในด้านต่างๆ เช่น ด้านสังคม บุคลิกภาพ
5. จัดรวบรวมข้อมูลนิสิตที่อยู่ภายใต้การดูแล เช่น ประวัติส่วนตัว การลงทะเบียนเรียน การติดตามผลการเรียนของนิสิต การช่วยแก้ปัญหาในเรื่องต่างๆ ของนิสิต ปัญหาที่พบบ่อยเกี่ยวกับนิสิต พฤติกรรมเบี่ยงเบนเฉพาะราย
6. ปฏิบัติงานเกี่ยวกับการบริการนิสิตกับหน่วยงานที่เกี่ยวข้องหรือมหาวิทยาลัยขมอบหมาย เช่น การคัดเลือกนิสิตเพื่อรับทุนประเภทต่างๆ การคัดเลือกนิสิตเข้าร่วมกิจกรรมสาธารณประโยชน์ การคัดเลือกตัวแทนนิสิตปฏิบัติการเฉพาะกิจ
7. พัฒนาคุณธรรมและจริยธรรมของนิสิต

# งานสวัสดิการนิสิต

งานสวัสดิการนิสิต บริการนิสิตด้านต่างๆ ดังนี้

1. บริการสวัสดิการเงินสงเคราะห์นิสิต เพื่อช่วยเหลือด้านการเงินแก่นิสิตที่ประสบความเดือดร้อนจากภัยพิบัติต่างๆ หรือกรณีนิสิตเสียชีวิต
2. การประกันอุบัติเหตุ การประสานงานรับเรื่องและตรวจเอกสารหลักฐานของนิสิตที่ประสบอุบัติเหตุเพื่อขอรับเงินค่าสินไหมทดแทนในการรักษาพยาบาลหรือกรณีนิสิตเสียชีวิตจากบริษัทประกันชีวิต
3. บริการเกี่ยวกับราชการทหารและการเรียนวิชาทหาร จะดำเนินการประสานงานแก่นิสิต ดังนี้
4. บริการด้านทุนการศึกษา เพื่อช่วยเหลือนิสิตที่ขาดแคลนทุนทรัพย์ แต่มีความประพฤติดี มีผลการเรียนดี
5. บริการกองทุนเงินให้กู้ยืมเพื่อการศึกษา (กยศ.)

## สถานที่ตั้ง

ชั้น 1 อาคารสำนักงานอธิการบดี

ที่อยู่ เลขที่ 114 ซอยสุขุมวิท 23 แขวงคลองเคียบเหนือ เขตวัฒนา กรุงเทพฯ 10110

- งานกิจกรรมนิสิต : โทร 0-2649-5000 ต่อ 15351, 15353, 12089, 12090, 12091, 12093  
โทรสาร 0-2260-9547
- งานแนะแนวให้คำปรึกษา : โทร 0-2649-5000 ต่อ 15356, 12081, 12082, 0-2258-9104  
โทรสาร 0-2258-9589
- งานสวัสดิการนิสิต : โทร 0-2649-5000 ต่อ 15355, 12080, 12083, 12085, 12086, 12087  
โทร. 0-2258-9589 โทรสาร 0-2258-9589
- งานบริหารและศิษย์เก่าสัมพันธ์ : โทร 0-2649-5000 ต่อ 15357, 12095, 12096  
โทรสาร 0-2258-9589

## สถานที่ตั้ง

ชั้น 1 อาคารกีฬา 2

ที่อยู่ เลขที่ 107 หมู่ที่ 6 ถนนรังสิต-นครนายก คลอง 16 อำเภอองครักษ์ จังหวัดนครนายก 26120

- งานกิจกรรมนิสิต : โทร 0-2649-5000 ต่อ 21307, 27281, 28282
- งานแนะแนวให้คำปรึกษา : โทร 0-2649-5000 ต่อ 21307, 27283
- งานสวัสดิการนิสิต : โทร 0-2649-5000 ต่อ 21308, 27284

# หน้าที่ความรับผิดชอบของนิสิตคณะพยาบาลศาสตร์

## หน้าที่ความรับผิดชอบของนิสิตต่อตนเองและต่อมหาวิทยาลัย

1. รู้และเข้าใจในบทบาทหน้าที่หลักของมหาวิทยาลัยโดยส่วนรวม
2. ศึกษาและปฏิบัติตามกฎ ระเบียบ ข้อบังคับ ของมหาวิทยาลัยอย่างเคร่งครัด
3. ศึกษานโยบายและวิธีปฏิบัติในเรื่องต่าง ๆ ในคณะวิชาที่ตนสังกัด
4. ศึกษาและทำความเข้าใจเกี่ยวกับหลักสูตรในสาขาวิชาที่ตนเรียนอย่างถ่องแท้
5. ทุ่มเทพลังให้กับการศึกษาของตนเองอย่างเต็มกำลังความสามารถ
6. รักษาความก้าวหน้าในการศึกษาอย่างคงที่ให้อยู่ในระดับที่น่าพอใจ
7. ในกรณีมีปัญหาใด ๆ ให้รีบปรึกษาหาทางแก้ไขกับอาจารย์ที่เกี่ยวข้อง
8. ประพฤติตนอยู่ในกรอบระเบียบวินัย ในฐานะเป็นนิสิต
9. ไม่ก่อความไม่สงบเรียบร้อยในห้องสมุด ในห้องเรียน หรือในสถานที่อื่น ๆ อันเป็นการทำลาย

## บรรยากาศการทำงานของผู้อื่น

10. เข้าชั้นเรียน เข้าศึกษาค้นคว้าในห้องสมุด เข้าร่วมสัมมนา เข้าร่วมกิจกรรมอื่นอันจะช่วยส่งเสริม

## ความรู้และพัฒนาตนเองอย่างสม่ำเสมอ

11. เข้าฝึกภาคปฏิบัติตามรายวิชาที่ได้ลงทะเบียนด้วยวิริยะอุตสาหะ
12. ติดตามข่าวความเคลื่อนไหว เกี่ยวกับการศึกษาในสาขาวิชาของตนอย่างสม่ำเสมอ
13. แสวงหาความช่วยเหลือเมื่อได้รับคำแนะนำโดยไม่เพิกเฉย
14. ปฏิบัติตามระเบียบว่าด้วยการวัดและประเมินผลอย่างเคร่งครัด โดยการไม่ทุจริตในการสอบ
15. ส่งงานตามที่ได้รับมอบหมายให้ศึกษาค้นคว้าภายในเวลาที่กำหนด
16. ให้ความร่วมมือกับมหาวิทยาลัยในกิจกรรมของมหาวิทยาลัยทุกกรณี
17. ไม่ใช้ผลงานหรือความคิดผู้อื่นเสมือนเป็นของตนเองโดยเจตนาทุจริต กรณีที่จำเป็นต้องใช้ผลงาน

## ผู้อื่นให้เขียนอ้างอิงตามหลักว่าด้วยการอ้างอิง

18. ต้องรู้ว่าการลอกเลียนงานไม่มีจริยธรรม มีโทษทางวินัย
19. งานที่ส่งให้อาจารย์ประเมินต้องเป็นผลงานของตนเองเท่านั้น
20. กรณีที่เกิดความไม่แน่ใจว่า การประเมินระดับชั้นของอาจารย์ไม่สะท้อนความสามารถที่แท้จริงของตน ให้ซักถามเพื่อความถูกต้องและเป็นธรรมได้
21. รู้และเข้าใจหลักเกณฑ์ในการเขียนนิติกรรมประกาศกับผลเสีย และโทษของการไม่ปฏิบัติตามด้วย
22. นิสิตควรอ่านป้ายประกาศของคณะ โดยเฉพาะป้ายของฝ่ายกิจการนิสิตอย่างสม่ำเสมอ

## หน้าที่ของนิสิตต่ออาจารย์ที่ปรึกษา

1. นิสิตต้องเข้าพบอาจารย์ที่ปรึกษา เมื่อมีปัญหาการเรียนหรือปัญหาส่วนตัวด้านอื่น ๆ
2. นิสิตต้องเข้าพบอาจารย์ที่ปรึกษาตามกำหนดเวลาที่อาจารย์ที่ปรึกษากำหนดไว้ แต่เมื่อมีปัญหาเร่งด่วนก็เข้าพบอาจารย์ได้ทุกเวลา
3. นิสิตต้องรับฟังคำแนะนำตักเตือนของอาจารย์ที่ปรึกษา

# เรื่องสำคัญสำหรับวิชาชีพพยาบาล

วันพยาบาลสากล

วันที่ 12 พฤษภาคม ของทุกปี

วันพยาบาลแห่งชาติ

วันที่ 21 ตุลาคม ของทุกปี

ดอกไม้สัญลักษณ์พยาบาล

ดอกปีบขาว

องค์กรวิชาชีพ

- สภาการพยาบาล
- สมาคมพยาบาล

# สัญลักษณ์พยาบาล

## ปีบขาว

ปีบ (Millingtonia hortensis Lim.f.)

ชื่อสามัญ : Indian cork



เป็นไม้ต้นขนาดกลาง สูง 15 -20 เมตร พบทั่วไปแถบป่าผลัดใบ ป่าเบญจพรรณ และป่าดิบแล้ง ลำต้นค่อนข้างตรง เปลือกหนาแตกเป็นร่องและสะเก็ดเล็กๆ สีเทาอมเหลือง ใบเป็นช่อประกอบด้วยใบเล็ก รูปไข่หลายใบ ขอบใบเรียบหรือหยักห่าง ปลายใบแหลม กลีบดอกสีขาวออกรวมกันเป็นช่อโตๆ ตามปลายกิ่ง ดอกเป็นหลอดรูปแตรเรียวยาว 6 เซนติเมตร ปลายหลอดเป็น 5 แฉก ดอกบานและมีกลิ่นหอมตอนเย็นถึงกลางคืน ผลเป็นฝักแบน ยาวประมาณ 30 เซนติเมตร หัวและปลายหยักแหลม ภายในมีเมล็ดสีขาวและมีครีบเป็นปีก สามารถปลิวตามลมไปได้ไกล

### ประโยชน์

ปลูกเป็นไม้ประดับเพราะมีรูปทรงสวยและกลิ่นหอม **เปลือก** สมัยก่อนใช้ทำไม้ก๊อก จุกขวด **เนื้อไม้** สีขาวอ่อน เหมาะทำเครื่องเรือน เครื่องตกแต่งบ้าน **ดอก** ใช้ผสมยาสูบหรือม้วนบุหรี่ ทำให้ชุ่มคอ กลิ่นหอม ราก ใช้ผสมเป็นยาบำรุงปอด แก้วธโรค

### เหตุที่เป็นสัญลักษณ์ของพยาบาล

เนื่องในวันที่ 21 ตุลาคม 2533 เป็นวันคล้ายวันพระราชสมภพของสมเด็จพระศรีนครินทราบรมราชชนนี และทรงมีพระชนมายุครบ 90 พรรษา ทางรัฐบาลจึงได้ประกาศให้เป็นวันพยาบาลแห่งชาติ สมาคมพยาบาลแห่งประเทศไทยในพระบรมราชูปถัมภ์ของสมเด็จพระศรีนครินทราบรมราชชนนี ได้จัดโครงการอนุรักษ์สิ่งแวดล้อม รณรงค์ให้สถานพยาบาลทั่วประเทศช่วยกันปลูกต้นไม้และรักษาความสะอาด เพื่อสร้างความร่วมมือระดมกัน อันเป็นโครงการฯ เพื่อถวายเป็นพระราชกุศลสมเด็จพระเจ้า จึงได้กำหนดให้ “ต้นปีบ” เป็นสัญลักษณ์ของพยาบาล ด้วยเหตุผลดังนี้

1. ต้นปีบมีดอกสีขาว เป็นสีแห่งความสะอาด ซึ่งนับเป็นหัวใจของพยาบาล
2. เป็นต้นไม้ยืนต้น เปรียบเสมือนกับวิชาชีพพยาบาลที่มีมาแล้วยาวนานและคงยังต้องดำรงต่อไป
3. ดอกและรากเป็นตัวยาสมนุนไพรรักษาโรค เปรียบเสมือนกับพยาบาล เป็นผู้ให้การดูแลและส่งเสริมสุขภาพแก่ปวงชน

### เอกสารอ้างอิง

สมาคมพยาบาลแห่งประเทศไทย.โครงการปลูกต้นไม้เพื่ออนุรักษ์สิ่งแวดล้อม. เอกสารแผ่นพับ.มปป.

# องค์กรวิชาชีพการพยาบาล

## องค์กรวิชาชีพการพยาบาล

วิชาชีพการพยาบาลมีองค์กรที่ทำหน้าที่ในการกำหนด ควบคุมนโยบายและกิจกรรมที่สมาชิกในวิชาชีพพึงปฏิบัติเพื่อให้เกิดประโยชน์สูงสุดต่อสังคมใน 2 ลักษณะ คือ องค์กรทางกฎหมายและองค์กรสนับสนุนที่ไม่มีอำนาจทางกฎหมาย ซึ่งวิชาชีพการพยาบาลในประเทศไทยประกอบด้วยองค์กรทั้ง 2 ลักษณะคือ สภาการพยาบาล และสมาคมพยาบาลแห่งประเทศไทย

## สภาการพยาบาล

สภาการพยาบาลเป็นองค์กรนิติบุคคลที่จัดตั้งขึ้นตามพระราชบัญญัติวิชาชีพการพยาบาลและการผดุงครรภ์ พ.ศ.2528 ปัจจุบันได้ปรับปรุงแก้ไข พ.ร.บ. วิชาชีพฯ และประกาศในพระราชกิจจานุเบกษาเป็น พ.ร.บ. วิชาชีพ พ.ศ.2540 (ฉบับที่ 2) โดยกำหนดไว้ว่าผู้ที่จะขอขึ้นทะเบียนและรับใบอนุญาตประกอบวิชาชีพได้จะต้องเป็นผู้ที่ 1) สำเร็จการศึกษาจากสถาบันและหลักสูตรที่สภาการพยาบาลรับรอง 2) ต้องสอบผ่านแบบสอบเพื่อการขอขึ้นทะเบียนของสภาการพยาบาล

บทบาทของสภาการพยาบาลคือคุ้มครองผู้รับบริการให้ได้รับบริการที่มีคุณภาพ และควบคุมความประพฤติของผู้ประกอบวิชาชีพการพยาบาล การผดุงครรภ์ หรือการพยาบาลและการผดุงครรภ์ ให้ถูกต้องตามจริยธรรมแห่งวิชาชีพ ให้ตระหนักถึงความสำคัญแห่งจรรยาวิชาชีพ และปฏิบัติการพยาบาลอย่างมีคุณธรรม อันจะดำรงไว้ซึ่งมาตรฐานวิชาชีพให้เป็นที่ยอมรับของสังคมตลอดไป รวมทั้งส่งเสริมบุคลากรในวิชาชีพและผดุงไว้ซึ่งเกียรติของสมาชิก

## อำนาจหน้าที่

1. รับขึ้นทะเบียนและออกใบอนุญาตให้แก่ผู้ขอเป็นผู้ประกอบวิชาชีพการพยาบาลการผดุงครรภ์ หรือการพยาบาลและการผดุงครรภ์ โดยผู้ที่สำเร็จการศึกษาจะยังไม่มีสิทธิ์ประกอบวิชาชีพ จนกว่าจะสอบผ่านการสอบความรู้รอบยอดของสภาการพยาบาลก่อน ผู้สำเร็จการศึกษาต้องยื่นเรื่องสอบความรู้เพื่อขอขึ้นทะเบียนและรับใบอนุญาตเป็นผู้ประกอบวิชาชีพการพยาบาลและการผดุงครรภ์
2. สั่งพักใช้ใบอนุญาต หรือเพิกถอนใบอนุญาตเป็นผู้ประกอบวิชาชีพการพยาบาลการผดุงครรภ์ หรือการพยาบาลและการผดุงครรภ์
3. รับรองหลักสูตรต่าง ๆ สำหรับการศึกษา การฝึกอบรมของสถาบันที่จะทำการสอน และฝึกอบรมในวิชาชีพการพยาบาลและการผดุงครรภ์
4. รับรองวิทยฐานะของสถาบันที่ทำการสอนและฝึกอบรมตาม (3)
5. รับรองปริญญา อนุปริญญา ประกาศนียบัตรหรือวุฒิปัตร์ในวิชาชีพการพยาบาลและการผดุงครรภ์ของสถาบันต่างๆ
6. ออกหนังสืออนุมัติ หรือวุฒิปัตร์เกี่ยวกับความรู้หรือความชำนาญเฉพาะทางและหนังสือแสดงวุฒิอื่นในวิชาชีพการพยาบาลและการผดุงครรภ์ ให้แก่ผู้ประกอบวิชาชีพการพยาบาล การผดุง-ครรภ์ หรือการพยาบาลและการผดุงครรภ์
7. ดำเนินการให้เป็นไปตามวัตถุประสงค์ของสภาการพยาบาล



# องค์การวิชาชีพการพยาบาล

## สมาคมการพยาบาลแห่งประเทศไทย ในพระราชบัญญัติ สมเด็จพระศรีนครินทราบรมราชชนนี

สมาคมการพยาบาลแห่งประเทศไทย เป็นองค์การวิชาชีพการพยาบาลและการผดุงครรภ์ที่เกิดจากการรวมตัวของผู้ที่อยู่ในวิชาชีพการพยาบาลและการผดุงครรภ์ ก่อตั้งขึ้นเมื่อวันที่ 30 เมษายน พ.ศ. 2470 โดยมีวัตถุประสงค์ดังนี้

1. เป็นศูนย์กลางรวมความคิดเห็น และแลกเปลี่ยนความรู้เกี่ยวกับวิชาชีพการพยาบาล
2. ส่งเสริมความสามัคคี จริยธรรม และมาตรฐานการประกอบวิชาชีพ
3. ส่งเสริมความเจริญก้าวหน้าของวิชาชีพ โดยสนับสนุนการศึกษา การวิจัย และการเผยแพร่ความรู้
4. ช่วยป้องกันและแก้ไขปัญหาอันเป็นอุปสรรคต่อความเจริญทางวิชาชีพ
5. ช่วยเหลือในการที่จะสร้างเสริมและผดุงไว้ซึ่งสวัสดิภาพ สุขภาพอนามัย และความเป็นอยู่อันดีของสังคม
6. ช่วยเหลือสมาชิกในด้านสวัสดิการ ตามที่กำหนดไว้
7. เป็นตัวแทนสมาชิกในการแลกเปลี่ยนความรู้ ความคิดเห็น ในเรื่องต่างๆ และติดต่อประสานงานกับหน่วยงานต่าง ๆ ทั้งภาครัฐและเอกชน ทั้งในและต่างประเทศ

**สรุปได้ว่า** ประเทศไทยมีองค์การการพยาบาลที่เป็นทั้งองค์กรทางกฎหมาย คือสภาการพยาบาล และองค์กรสนับสนุนที่ไม่มีอำนาจหน้าที่ทางกฎหมาย คือ สมาคมการพยาบาลแห่งประเทศไทย โดยทั้ง 2 องค์กรจะมีบทบาทสำคัญที่จะส่งเสริมกันและกันในอนาคตที่จะพัฒนาวิชาชีพการพยาบาลให้ก้าวหน้า ให้บริการที่มีคุณภาพและเป็นที่ยอมรับของสังคม ดังนั้นบุคลากรในวิชาชีพการพยาบาล จึงควรที่จะร่วมแรงร่วมใจ และพร้อมใจกันเป็นสมาชิกและให้การสนับสนุนกิจกรรมต่าง ๆ ขององค์การวิชาชีพการพยาบาล

### เอกสารอ้างอิง

- ทัศนาศู บุญทอง และวรรณวิไล จันทราภา . (2532). “สถานภาพวิชาชีพการพยาบาล”. **ประเด็นและแนวโน้มทางการพยาบาล** .หน่วยที่ 8-15. สุโขทัยธรรมมาธิราช. นนทบุรี : สำนักพิมพ์มหาวิทยาลัยสุโขทัยธรรมมาธิราช.
- ประนอม โอทกานนท์. (2541). “สาระน่ารู้ : แนวคิดเกี่ยวกับการสอบขึ้นทะเบียนและรับใบอนุญาตเป็นผู้ประกอบวิชาชีพ”. **สารสภาการพยาบาล**. 13 (มกราคม-มีนาคม).

# แหล่งการศึกษาคนควา

## การศึกษาคนควา

นิสิตสามารถศึกษาคนควาหาความรู้ เสริมทักษะเพิ่มเติมได้ด้วยตัวเองโดยมหาวิทยาลัยได้เตรียมอุปกรณ์กับไลตทัศน์อุปกรณ์อันทันสมัย หลากหลาย เพื่อให้ินิสิตได้มีโอกาสเลือกสรรและใช้งานได้ตรงตามความต้องการของนิสิต ดังนี้

### 1. หอสมุดองครักษ์

#### เวลาเปิดบริการ

เปิดบริการทุกวันวันวันหยุดนักช้ตฤกษ์และในโอกาสที่จำเป็น

ชั้น 2 เปิดบริการเวลา 09.00 – 22.00 น.

ชั้น 3-6 เปิดบริการเวลา 09.00 – 18.00 น.

#### พื้นที่ใช้สอยมีดังนี้

ชั้น 1 เป็นจุดรับคืนสิ่งพิมพ์ตลอด 24 ชม. บริการหนังสือพิมพ์ฉบับปัจจุบัน บริการถ่ายเอกสาร เป็นที่นั่งอ่านหนังสือ

ชั้น 2 ส่วนบริการเรียนรู้ด้วยตนเอง(SALL)

บริการสื่อวัสดุ บริการ CD-Rom เพื่อการเรียนรู้ด้วยตนเอง

ส่วนบริการคอมพิวเตอร์ ชั้น 2

คอมพิวเตอร์ พร้อมจุดเชื่อมต่อ Internet

ชั้น 3-6 ส่วนบริการวัสดุห้องสมุด กลุ่มสาขาวิชาวิทยาศาสตร์และเทคโนโลยี

สาขาวิชาวิทยาศาสตร์สุขภาพ สาขาวิชาการศึกษาทั่วไป

### 2. ห้องสมุดคณะแพทยศาสตร์

ตั้งอยู่ชั้น 1 คณะแพทยศาสตร์ มหาวิทยาลัยศรีนครินทรวิโรฒ องครักษ์

เปิดให้บริการ เวลา 08.00-16.00 น.

### 2. ห้องอ่านหนังสือคณะพยาบาลศาสตร์

ตั้งอยู่ชั้น 4 คณะพยาบาลศาสตร์ มหาวิทยาลัยศรีนครินทรวิโรฒ

เปิดให้บริการ เวลา 08.00-16.00 น.

### 3. สำนักคอมพิวเตอร์

ตั้งอยู่ที่ ชั้น 3 อาคารเรียนรวม

นิสิตสามารถศึกษารายละเอียดการใช้บริการได้ด้วยตนเองที่สำนักคอมพิวเตอร์

### 4. ห้องคอมพิวเตอร์

ตั้งอยู่ชั้น 4 คณะพยาบาลศาสตร์ มหาวิทยาลัยศรีนครินทรวิโรฒ

เปิดให้บริการ เวลา 08.00-16.00 น.

# ข้อบังคับและประกาศต่างๆ ที่เกี่ยวข้องกับการศึกษา

- ❖ ข้อบังคับมหาวิทยาลัยศรีนครินทรวิโรฒ ว่าด้วยการศึกษาาระดับปริญญาตรี
- ❖ ข้อบังคับมหาวิทยาลัยศรีนครินทรวิโรฒ ว่าด้วยกิจการและวินัยนิสิตมหาวิทยาลัยศรีนครินทรวิโรฒ
- ❖ ข้อบังคับมหาวิทยาลัยศรีนครินทรวิโรฒ ว่าด้วยเครื่องแต่งกายของนิสิตภาคปกติ ชั้นปริญญาตรี
- ❖ ประกาศมหาวิทยาลัยศรีนครินทรวิโรฒ เรื่อง การเข้าร่วมกิจกรรมตามหลักสูตรมหาวิทยาลัยศรีนครินทรวิโรฒ ว่าด้วยการศึกษาาระดับปริญญาตรี
- ❖ ประกาศมหาวิทยาลัยศรีนครินทรวิโรฒ เรื่อง เกณฑ์การตัดคะแนนความประพฤตินิสิต
- ❖ ประกาศมหาวิทยาลัยศรีนครินทรวิโรฒ เรื่อง อัตราค่าธรรมเนียมการศึกษาาระดับปริญญาตรี
- ❖ ประกาศมหาวิทยาลัยศรีนครินทรวิโรฒ เรื่อง การยกระดับมาตรฐานภาษาอังกฤษของนิสิตระดับปริญญาตรี มหาวิทยาลัยศรีนครินทรวิโรฒ
- ❖ ประกาศมหาวิทยาลัยศรีนครินทรวิโรฒ เรื่อง การยกเว้นการเรียน (Exemption) รายวิชาภาษาอังกฤษศึกษาทั่วไปของนิสิตระดับปริญญาตรี
- ❖ ประกาศมหาวิทยาลัยศรีนครินทรวิโรฒ เรื่อง แนวปฏิบัติในการเข้าสอบของนิสิต
- ❖ ประกาศมหาวิทยาลัยศรีนครินทรวิโรฒ เรื่อง การทุจริตในการสอบของนิสิตปริญญาตรี
- ❖ ประกาศคณะพยาบาลศาสตร์ มหาวิทยาลัยศรีนครินทรวิโรฒ เรื่อง การแต่งกายของนิสิต
- ❖ ประกาศคณะพยาบาลศาสตร์ มหาวิทยาลัยศรีนครินทรวิโรฒ เรื่อง ระเบียบการเข้าเรียนวิชาภาคทฤษฎี (บรรยาย) และห้องปฏิบัติการพยาบาล
- ❖ ประกาศคณะพยาบาลศาสตร์ มหาวิทยาลัยศรีนครินทรวิโรฒ เรื่อง ระเบียบการเข้าสอบ
- ❖ ประกาศคณะพยาบาลศาสตร์ มหาวิทยาลัยศรีนครินทรวิโรฒ เรื่อง การลาป่วยและลากิจของนิสิต
- ❖ ประกาศคณะพยาบาลศาสตร์ มหาวิทยาลัยศรีนครินทรวิโรฒ เรื่อง การร้องทุกข์/ร้องเรียนของนิสิต
- ❖ ประกาศคณะพยาบาลศาสตร์ มหาวิทยาลัยศรีนครินทรวิโรฒ ว่าด้วยหลักเกณฑ์การพิจารณาความผิดของนิสิตคณะพยาบาลศาสตร์ขณะศึกษาภาคปฏิบัติ
- ❖ ขั้นตอนการลงทะเบียนและชำระค่าธรรมเนียมการศึกษา
- ❖ การได้รับปริญญาเกียรตินิยม
- ❖ ตัวอย่างการพ้นสภาพนิสิต
- ❖ ปฏิทินการศึกษา