



แผนยุทธศาสตร์ ๔ ปี (พ.ศ. ๒๕๕๙-๒๕๖๒)

ปีงบประมาณ พ.ศ.๒๕๕๙

(ฉบับปรับปรุง มิถุนายน พ.ศ. ๒๕๕๙)

คณะพยาบาลศาสตร์

มหาวิทยาลัยศรีนครินทรวิโรฒ

สารบัญ

เรื่อง	หน้า
ตอนที่ ๑	
ประวัติคณะพยาบาลศาสตร์	๑
การวิเคราะห์สภาพแวดล้อม	๔
ปรัชญา	๑๓
ปณิธาน	๑๓
วิสัยทัศน์	๑๓
พันธกิจ	๑๓
วัตถุประสงค์	๑๓
ประเด็นยุทธศาสตร์	๑๔
ตอนที่ ๒	
แผนยุทธศาสตร์ (Strategic Plan) ระยะ ๔ ปี (ปีงบประมาณ พ.ศ.๒๕๕๙)	
คณะพยาบาลศาสตร์ มหาวิทยาลัยศรีนครินทรวิโรฒ	
- ประเด็นยุทธศาสตร์ที่ ๑ ผลิตบัณฑิตสาขาพยาบาลศาสตร์ที่มีความรู้คู่คุณธรรม	๑๗
- ประเด็นยุทธศาสตร์ที่ ๒ สร้างผลงานวิจัยและนวัตกรรมที่มีคุณภาพ	๒๖
- ประเด็นยุทธศาสตร์ที่ ๓ พัฒนาและบูรณาการบริการวิชาการอย่างมีส่วนร่วม	๓๐
- ประเด็นยุทธศาสตร์ที่ ๔ ส่งเสริม ทำนุบำรุงวัฒนธรรมและศิลปะ	๓๔
- ประเด็นยุทธศาสตร์ที่ ๕ พัฒนาระบบบริหารจัดการองค์กรที่มีคุณภาพและธรรมาภิบาล	๓๖
ภาคผนวก	
แผนที่ทางเดินยุทธศาสตร์	

ตอนที่ ๑

แผนยุทธศาสตร์ ๔ ปี (ปีงบประมาณ พ.ศ.๒๕๕๙-๒๕๖๒)

ประจำปีงบประมาณ พ.ศ.๒๕๕๙

คณะพยาบาลศาสตร์ มหาวิทยาลัยศรีนครินทรวิโรฒ

ประวัติคณะพยาบาลศาสตร์

คณะพยาบาลศาสตร์ มหาวิทยาลัยศรีนครินทรวิโรฒ เป็นสถาบันการศึกษาจัดตั้งขึ้นเพื่อผลิตพยาบาลทำหน้าที่ดูแลทางด้านสุขภาพของประชาชน ค้นคว้าวิจัยเพื่อสร้างองค์ความรู้สาขาพยาบาลศาสตร์ที่ทันสมัย เพื่อนำไปสู่การแก้ปัญหาด้านสุขภาพ พัฒนาคุณภาพการปฏิบัติการพยาบาลให้มีความทันสมัย ทันต่อความเจริญ ก้าวหน้าทางเทคโนโลยีด้านวิทยาศาสตร์และการแพทย์ ตลอดจนให้บริการวิชาการแก่บุคลากรในวิชาชีพพยาบาล รวมทั้งประชาชนทั่วไป

คณะพยาบาลศาสตร์ มหาวิทยาลัยศรีนครินทรวิโรฒ ได้รับการรับรองสถาบันการศึกษาพยาบาลและการ ผดุงครรภ์ จากสภาการพยาบาลเป็นระยะเวลา 5 ปีการศึกษา (ปีการศึกษา 2558 – 2562)

คณะพยาบาลศาสตร์ มหาวิทยาลัยศรีนครินทรวิโรฒ มีประวัติความเป็นมาในการจัดตั้ง ดังนี้

แผนการจัดตั้งคณะพยาบาลศาสตร์ มหาวิทยาลัยศรีนครินทรวิโรฒ ได้กำหนดไว้ตั้งแต่ ปี พ.ศ.2534 โดยเป็นโครงการจัดตั้งคณะพยาบาลศาสตร์ ภายใต้ความรับผิดชอบของสำนักงานอธิการบดี

วันที่ 20 กันยายน พ.ศ.2538 มหาวิทยาลัยศรีนครินทรวิโรฒ ได้ออนความรับผิดชอบโครงการจัดตั้ง คณะพยาบาลศาสตร์ จากสำนักงานอธิการบดี ไปอยู่ภายใต้ความรับผิดชอบของคณะแพทยศาสตร์ มหาวิทยาลัยศรีนครินทรวิโรฒ โดยปรับโครงการจัดตั้งคณะพยาบาลศาสตร์เป็นโครงการภาควิชาพยาบาลศาสตร์ ในสังกัดคณะแพทยศาสตร์

วันที่ 5 มีนาคม พ.ศ. 2540 คณะกรรมการโครงการฯ เฉพาะกิจ ซึ่งมีรองศาสตราจารย์ ดร.ทัศนาศูญาทอง เป็นประธานฯ ได้นำเสนอหลักสูตรและปรับโครงการจัดตั้งภาควิชาพยาบาลศาสตร์ เป็นโครงการจัดตั้งคณะพยาบาลศาสตร์ในมหาวิทยาลัยศรีนครินทรวิโรฒ และได้รับอนุมัติในการประชุมสภามหาวิทยาลัยศรีนครินทรวิโรฒ ครั้งที่ 3/2540 เมื่อวันที่ 25 เมษายน 2540

วันที่ 25 กันยายน พ.ศ. 2540 มหาวิทยาลัยศรีนครินทรวิโรฒ ได้นำหลักสูตรและโครงการจัดตั้งคณะพยาบาลศาสตร์ เสนอต่อทบวงมหาวิทยาลัย ซึ่งได้ให้ความเห็นชอบในหลักการและให้ดำเนินการจัดการเรียนการสอนได้ แต่เนื่องจากประเทศประสบปัญหาภาวะวิกฤตทางเศรษฐกิจ รัฐบาลโดยมติคณะรัฐมนตรี ได้มีนโยบายชะลอการจัดตั้งหรือเพิ่มหน่วยงานใหม่ทั้งหมดในแผนพัฒนาการศึกษาระดับอุดมศึกษา ระยะที่ 8 ไว้ก่อน

วันที่ 1 พฤษภาคม พ.ศ. 2542 คณะพยาบาลศาสตร์ได้เปิดสอนหลักสูตรพยาบาลศาสตรบัณฑิต โดยเปิดรับนิสิตรุ่นแรก จำนวน 36 คน

วันที่ 10 เมษายน พ.ศ.2543 มหาวิทยาลัยศรีนครินทรวิโรฒ ได้มีประกาศให้โครงการจัดตั้งคณะพยาบาลศาสตร์ มีสถานภาพเป็นคณะวิชา โดยเป็นส่วนงานในกำกับของมหาวิทยาลัยศรีนครินทรวิโรฒ ตามมติที่ประชุมสภามหาวิทยาลัยศรีนครินทรวิโรฒ ครั้งที่ 3/2543 เมื่อวันที่ 31 มีนาคม

พ.ศ.2543 สภามหาวิทยาลัยได้มีคำสั่งแต่งตั้ง รองศาสตราจารย์ ดร.ทัศนาศรี บุญทอง ประธานการจัดตั้ง คณะพยาบาลศาสตร์มหาวิทยาลัยศรีนครินทรวิโรฒ เป็นรักษาราชการแทนคณบดีคณะพยาบาลศาสตร์ ตั้งแต่วันที่ 10 กรกฎาคม พ.ศ.2543

วันที่ 23 ธันวาคม พ.ศ.2545 รองศาสตราจารย์ ดร.ทัศนาศรี บุญทอง เกษียณอายุราชการจาก มหาวิทยาลัยมหิดล ได้รับการแต่งตั้งเป็นพนักงานมหาวิทยาลัยศรีนครินทรวิโรฒ ปฏิบัติงานตำแหน่ง คณบดี คณะพยาบาลศาสตร์ ตามคำสั่งสภามหาวิทยาลัยศรีนครินทรวิโรฒที่ 002/2546 ลงวันที่ 7 มกราคม พ.ศ.2546

วันที่ 2 มิถุนายน พ.ศ.2546 คณะพยาบาลศาสตร์ ได้เปิดสอนหลักสูตรประกาศนียบัตรผู้ช่วย พยาบาล(ระยะเวลา 1 ปีการศึกษา) โดยเปิดรับนิสิตรุ่นละ 100 คน

วันที่ 26 พฤศจิกายน พ.ศ.2547 สมเด็จพระเทพรัตนราชสุดาสยามบรมราชกุมารี ได้ทรงพระ กรุณาโปรดเกล้าฯเสด็จพระราชดำเนินเป็นองค์ประธานทรงเปิดอาคารคณะพยาบาลศาสตร์ มหาวิทยาลัย ศรีนครินทรวิโรฒ องค์กรักษ์

วันที่ 18 ธันวาคม พ.ศ.2547 พระบาทสมเด็จพระเจ้าอยู่หัวภูมิพลอดุลยเดช ทรงพระกรุณาโปรด เกล้าฯพระราชทานนามอาคารคณะพยาบาลศาสตร์ มหาวิทยาลัยศรีนครินทรวิโรฒ ว่า “อาคารศรี นครินทร์”

วันที่ 6 มิถุนายน พ.ศ.2548 คณะพยาบาลศาสตร์ ได้เปิดสอนหลักสูตรพยาบาลศาสตรบัณฑิต (ต่อเนื่อง)ภาคสมทบ โดยจัดการเรียนการสอนในวันเสาร์ – อาทิตย์ (ปัจจุบันปิดหลักสูตรนี้แล้ว)

วันที่ 6 มีนาคม พ.ศ.2550 รองศาสตราจารย์ศศิธร วรรณพงษ์ ได้รับแต่งตั้งเป็นคณบดี คณะพยาบาลศาสตร์คนที่ 2 วาระที่ 1 ตามคำสั่งสภามหาวิทยาลัยศรีนครินทรวิโรฒ ที่ 07/2550 ลงวันที่ 8 มีนาคม 2550 และในวาระที่ 2 ตามคำสั่งสภามหาวิทยาลัยศรีนครินทรวิโรฒ ที่ 11/2554 ลงวันที่ 6 มีนาคม 2554 ถึงวันที่ 5 มีนาคม 2558

วันที่ 18 มิถุนายน พ.ศ.2558 ผู้ช่วยศาสตราจารย์ ทศนียา วังสะจันทานนท์ ได้รับแต่งตั้งเป็น คณบดีคณะพยาบาลศาสตร์คนที่ 3 ตั้งแต่วันที่ 18 มิถุนายน 2558 – 17 มิถุนายน 2562 ตามคำสั่งสภา มหาวิทยาลัยศรีนครินทรวิโรฒ ที่ 25/2558 ลงวันที่ 17 มิถุนายน 2558

วันที่ 4 มกราคม พ.ศ.2551 ที่ประชุมสภามหาวิทยาลัย มีมติเห็นชอบให้คณะพยาบาลศาสตร์ ซึ่งเป็นส่วนงานในกำกับของมหาวิทยาลัยเป็นส่วนงานภายในมหาวิทยาลัย ตามมาตรา 7 ของพระราชบัญญัติ การบริหารส่วนงานภายในของสถาบันอุดมศึกษา พ.ศ.2550 ประกาศใช้ ตั้งแต่วันที่ 28 กันยายน 2550 และเห็นชอบให้หัวหน้าส่วนงานในกำกับของมหาวิทยาลัยซึ่งเป็นส่วนกลางภายใน มีสิทธิและหน้าที่เช่นเดียวกับหัวหน้าส่วนราชการตามมาตรา 6 ของพระราชบัญญัติ การบริหารส่วนงาน ภายในของสถาบันอุดมศึกษา พ.ศ.2550

ปัจจุบันคณะพยาบาลศาสตร์ ได้ดำเนินการจัดการเรียนการสอนใน 1 หลักสูตร คือ หลักสูตร พยาบาลศาสตรบัณฑิต และคณะพยาบาลศาสตร์ ยังได้รับมอบหมายจากสภาการพยาบาลให้เป็น

สถาบันหลักในการจัดการศึกษาต่อเนื่องสาขาพยาบาลศาสตร์ โดยจัดการศึกษาอบรมในหลักสูตรต่างๆ ดังนี้

1. หลักสูตรการพยาบาลเฉพาะทาง สาขาเวชปฏิบัติทั่วไป (การรรักษาโรคเบื้องต้น)
2. หลักสูตรการพยาบาลเฉพาะทาง สาขาการพยาบาลเวชปฏิบัติการทดแทนไต (การล้างไตทางช่องท้อง)
3. หลักสูตรประกาศนียบัตรผู้ช่วยพยาบาล
4. การจัดประชุมวิชาการ / ฟั้่นฟูวิชาการ

การวิเคราะห์สถานะแวดล้อม (SWOT analysis) (๑๐ กันยายน ๒๕๕๘)

๑. จุดแข็ง (Strength) (S)

ด้านการเรียนการสอน

๑. ทุกสาขาวิชามีการบูรณาการการเรียนการสอนกับการบริการวิชาการและการวิจัย
๒. มีเครือข่ายและความร่วมมือกับองค์กรและภาคส่วนต่างๆ ที่เกี่ยวข้องในการพัฒนาและจัดการเรียนการสอน ทั้งในระดับชาติและนานาชาติ
๓. ทุกรายวิชามีการจัดการศึกษาที่พัฒนาทักษะสื่อสารสอดคล้องกับอัตลักษณ์ของคณะฯ และมหาวิทยาลัย
๔. บุคลากรสายสนับสนุนมีความสามารถในการปฏิบัติงานด้านการเรียนการสอน

ด้านกิจกรรมและการพัฒนานักศึกษา

๑. มีระบบและกลไกที่ดีในการบริหารจัดการด้านการพัฒนาศักยภาพนิสิต
๒. นิสิตพยาบาลมีจิตอาสา เข้าร่วมกิจกรรมของคณะฯ และมหาวิทยาลัยอย่างเข้มแข็ง และมีระเบียบวินัย
๓. ชมรมศิษย์เก่าคณะพยาบาลศาสตร์ มศว มีการประสานงานกับคณะฯ ในการเผยแพร่ข่าวสารและกิจกรรมอย่างต่อเนื่องและทั่วถึง

ด้านการวิจัย

๑. คณะพยาบาลศาสตร์ มีบุคลากรที่มีศักยภาพและมีความสามารถทางด้านการวิจัย
๒. มีระบบการประกันคุณภาพงานวิจัย และนำผลการประเมินคุณภาพการศึกษาด้านการวิจัยมาปรับปรุงและมีแนวโน้มที่ดีขึ้นอย่างเป็นลำดับ
๓. อาจารย์ได้รับการสนับสนุนด้านเวลาสำหรับการดำเนินงานวิจัย
๔. มีนักวิจัยอาวุโสซึ่งมีประสบการณ์และผลงานวิจัยเป็นที่ยอมรับในวงการศึกษาและสาธารณสุข

ด้านการบริการวิชาการแก่สังคม

๑. มีความเชี่ยวชาญในการบริหารจัดการการศึกษาหลักสูตรพยาบาลเฉพาะทางระยะสั้น อาทิเช่น การพยาบาลเฉพาะทาง สาขาเวชปฏิบัติทั่วไป (การรักษาโรคเบื้องต้น) หลักสูตรการพยาบาลเฉพาะทางมะเร็ง หลักสูตรประกาศนียบัตรผู้ช่วยพยาบาล และโครงการประชุมฟื้นฟูวิชาการประจำปี
๒. มีเครือข่ายความร่วมมือในการให้บริการวิชาการแก่ชุมชนกับองค์กรภายนอก เช่น ชุมชน วัด สถานสงเคราะห์ โรงเรียน และโรงพยาบาลชุมชน ในจังหวัดนครนายก นนทบุรี ปทุมธานี สระบุรี ฉะเชิงเทรา ปราจีนบุรี นครราชสีมา อุดรธานี
๓. คณาจารย์มีการบูรณาการวิชาการแก่ชุมชนเข้ากับการเรียนการสอนและวิจัยอย่างต่อเนื่อง ในทุกสาขาวิชา
๔. บุคลากรให้ความร่วมมือและมีส่วนร่วมในการให้บริการวิชาการแก่ชุมชน

ด้านการทำนุบำรุงศิลปวัฒนธรรม

๑. มีการดำเนินการทำนุบำรุงศิลปวัฒนธรรมที่หลากหลายและต่อเนื่อง เช่น โครงการวันสถาปนา คณะพยาบาลศาสตร์ วันไหว้ครู วันสงกรานต์
๒. มีการพัฒนาสุนทรียภาพและมิติทางศิลปวัฒนธรรมที่เป็นแบบอย่างที่ดีให้กับสังคมได้
๓. คณะฯ มีการสนับสนุนอุปกรณ์และสถานที่ตลอดจนงบประมาณในการจ้างผู้มีความเชี่ยวชาญด้านดนตรีไทยมาสอนนิสิต
๔. มีห้องดนตรีไทยให้นิสิตฝึกซ้อมและมีโอกาสแสดงผลงานในการเล่นดนตรีไทย
๕. มีอาจารย์ที่มีความรู้ความเชี่ยวชาญถ่ายทอดความรู้แก่นิสิตในการให้บริการ การบูรณาการทำนุบำรุงศิลปวัฒนธรรมกับการเรียน การสอน เช่น มีอาจารย์ และนิสิตที่มีความสามารถในด้านดนตรีไทย
๖. มีแหล่งฝึกปฏิบัติในชุมชนที่เข้มแข็ง สามารถบูรณาการด้านวัฒนธรรมของชุมชนกับการเรียนการสอนและ/หรือบริการวิชาการ เช่น ในวิชา พชช ๒๖๒ (วิชาสร้างเสริมสุขภาพ) พกม. ๒๕๑ วิชาการพยาบาลเด็กและวัยรุ่น
๗. ในกิจกรรมรับนิสิตใหม่ได้มีกิจกรรมนำร่องให้นิสิตรุ่นพี่และรุ่นน้องสวดมนต์ ปฏิญาณตน นั่งสมาธิ แผ่เมตตา ทุกครั้งก่อนทำกิจกรรม

ด้านการเงินและงบประมาณ

๑. มีระบบทะเบียนคุมงบประมาณเงินรายได้และเงินแผ่นดิน สามารถรายงานได้และชัดเจน
๒. บุคลากรทั้งสายวิชาการและสายสนับสนุนวิชาการ มีความเข้มแข็ง สามารถจัดทำโครงการบริการวิชาการเพื่อจัดหาเงินรายได้

ด้านวัฒนธรรมองค์กร

๑. บุคลากรมีความสามัคคี, ทำงานเป็นทีม มีความร่วมมือสูง และมีจิตอาสา
๒. ความมีชื่อเสียงของคณะพยาบาลศาสตร์ ทำให้บุคลากรมีความภาคภูมิใจ
๓. บุคลากรให้ความสำคัญกับการประกันคุณภาพการศึกษาทำให้มีความร่วมมือกันในองค์กร

ด้านการประหยัดพลังงาน

๑. โครงสร้างของอาคารคณะพยาบาลศาสตร์ เป็นแบบอนุรักษ์พลังงาน คือ มีความโปร่งแสงและส่งผลให้เพิ่มแสงสว่างภายในอาคาร ทำให้ลดการใช้พลังงานไฟฟ้า

ด้านการบริหารและการจัดการ

-

ด้านงานเทคโนโลยีสารสนเทศ

๑. มีนโยบายการสนับสนุน การพัฒนาเทคโนโลยีสารสนเทศ อย่างต่อเนื่อง
๒. มีบุคลากรทางด้านเทคโนโลยีสารสนเทศ ที่มีความสามารถ มีความเข้มแข็ง ตั้งใจและทำงานเป็นทีม
๓. มีนโยบายพัฒนาบุคลากรด้านเทคโนโลยีสารสนเทศอย่างต่อเนื่อง
๔. มีหน่วยงานรับผิดชอบด้านเทคโนโลยีสารสนเทศที่ชัดเจน

๒. จุดอ่อน (Weakness) (W)

ด้านการเรียนการสอน

๑. ผลการสอบขึ้นทะเบียนใบประกอบวิชาชีพการพยาบาลและการผดุงครรภ์ไม่เป็นไปตามเป้าหมาย
๒. คุณสมบัติและประสบการณ์อาจารย์ ไม่สอดคล้องกับความต้องการและเกณฑ์ของสาขาวิชา (การดำเนินโครงการ/กิจกรรม - ประเมินตามตัวบ่งชี้ ให้คิดเป็นร้อยละ)
๓. ระบบการให้บริการห้องอ่านหนังสือ (ห้องสมุด) ยังไม่สอดคล้องกับความต้องการของอาจารย์และนิสิต
๔. ระบบสารสนเทศยังไม่สอดคล้องกับความต้องการของอาจารย์และนิสิต
๕. งบประมาณในการจัดกิจกรรมพัฒนาการจัดการเรียนการสอนมีจำกัด

ด้านการวิจัย

๓. อาจารย์ยังผลิตผลงานวิจัยและผลงานสร้างสรรค์ที่ไม่เป็นชุดโครงการ
๒. การผลิตผลงานวิจัยในชั้นเรียนยังมีน้อย
๓. อาจารย์ส่วนใหญ่มีการผลิตผลงานวิจัยและผลงานสร้างสรรค์ไม่ต่อเนื่อง
๔. การสนับสนุนทุนวิจัยในแต่ละโครงการมีการจำกัดเกณฑ์การพิจารณาการรับทุนสนับสนุนโครงการวิจัย
๕. มีผลงานวิจัยที่ได้รับการตีพิมพ์ในระดับชาติและนานาชาติน้อย
๖. การต่อยอดงานวิจัยเพื่อนำมาใช้ประโยชน์เชิงวิชาการ โดยทำเป็นหนังสือคู่มือยังมีน้อย
๗. การเข้าถึงแหล่งค้นคว้าสนับสนุนข้อมูลการวิจัยหรือผลงานสร้างสรรค์ไม่เอื้ออำนวย เช่น ไม่สามารถดาวน์โหลดข้อมูลได้
๘. ขาดระบบและกลไกที่เป็นช่องทางสนับสนุนการตีพิมพ์ในวารสารที่มีคุณภาพทั้งในระดับชาติและนานาชาติ
๙. การสนับสนุนเงินรางวัลการเผยแพร่บทความวิชาการและ Proceedings (รายงานการประชุมวิชาการ)มีน้อยทำให้ขาดแรงจูงใจในการผลิตผลงาน
๑๐. ขาดการสร้างขวัญกำลังใจตลอดจนการยกย่องอาจารย์ที่มีการผลิตผลงานวิจัยและผลงานสร้างสรรค์

ด้านการบริการวิชาการแก่สังคม

๑. ขาดระบบการติดตามและการประเมินประโยชน์หรือผลกระทบของการให้บริการวิชาการต่อสังคมและนำผลการประเมินไปพัฒนาปรับปรุงให้เป็นรูปธรรม
๒. การแสดงความเชื่อมโยงระหว่างการบูรณาการโครงการบริการวิชาการกับการเรียนการสอนในรายวิชาต่างๆ ยังไม่ชัดเจนและครอบคลุมในทุกรายวิชา
๓. ขาดการติดตามและนำเสนอประโยชน์และผลกระทบจากการจัดบริการวิชาการให้แก่คณาจารย์ในคณะ
๔. ขาดการกำกับ ติดตามการใช้จ่าย งบประมาณในโครงการบริการวิชาการ
๕. ขาดแผนการใช้ประโยชน์ของโครงการบริการวิชาการอย่างเป็นรูปธรรม
๖. ขาดการทำโครงการบริการวิชาการโดยบูรณาการกับงานวิจัย

ด้านการทำนุบำรุงศิลปวัฒนธรรม

๑. เนื่องจากนิสิตมีช่วงเวลาเรียนไม่ตรงกันส่งผลให้การรวมตัวของนิสิตในการฝึกซ้อมดนตรีไทยขาดความต่อเนื่อง
๒. การประเมินผลโครงการ ยังไม่ชัดเจนและยังไม่เป็นรูปธรรม

ด้านงานเทคโนโลยีสารสนเทศ

๑. โครงการช่วยสารสนเทศ ยังไม่ครอบคลุมทุกหน่วยงาน
๒. งบประมาณมีจำกัด
๓. บุคลากรขาดทักษะในการใช้เทคโนโลยีสารสนเทศในการปฏิบัติงาน รวมทั้งใช้เทคโนโลยีสารสนเทศไม่เต็มประสิทธิภาพ และขาดวินัยในการใช้เทคโนโลยีสารสนเทศ
๔. ระบบเครือข่ายสารสนเทศของมหาวิทยาลัยยังไม่สมบูรณ์

ด้านการเงินและงบประมาณ

๑. การบริหารจัดการงบประมาณขาดประสิทธิภาพ
 - เงินตรงจ่ายหมุนไม่ทัน ค่าใช้จ่ายสูง
 - ระบบการเบิกจ่ายเงินล่าช้า เช่น ค่ารักษาพยาบาล, ค่าปฏิบัติงานนอกเวลาราชการ, ค่าตอบแทน, ค่าตอบแทนภาระงานสอน
 - ไม่มีระบบตรวจสอบภายในทำให้ขาดความคล่องตัว ขาดการวางแผนและติดตามผล
๒. ขาดการสื่อสารที่ชัดเจนกับบุคลากรภายในองค์กร
๓. ขาดการใช้แผนกลยุทธ์ทางการเงิน

ด้านวัฒนธรรมองค์กร

๑. ขาดการกำหนดเป้าหมายร่วมกับวัฒนธรรมองค์กร
๒. ขาดการทำงานตามมาตรฐานที่กำหนด
๓. ขาดการปรับปรุงทบทวนการทำงาน

ด้านการประหยัดพลังงาน

๑. บุคลากรขาดความตระหนักในการอนุรักษ์และประหยัดพลังงาน
๒. การขับเคลื่อนการประหยัดพลังงานยังไม่เป็นรูปธรรมและไม่ต่อเนื่อง
๓. บุคลากรขาดความรู้/ทักษะการประหยัดพลังงานอย่างแท้จริง
๔. มีการกำกับติดตามการใช้พลังงานอย่างสม่ำเสมอ
๕. ขาดการรายงานค่าใช้จ่ายและเปรียบเทียบการใช้พลังงานอย่างครอบคลุม

ด้านการบริหารและการจัดการ

๑. สัดส่วนอาจารย์ที่สำเร็จการศึกษาระดับปริญญาเอก ในภาพรวมมีน้อย ได้แก่
 - ๑.๑ สาขาวิชาการพยาบาลมารดาทารกและการผดุงครรภ์ไม่มีอาจารย์สำเร็จการศึกษาระดับปริญญาเอก
 - ๑.๒ สาขาวิชาการพยาบาลเด็กมีอาจารย์สำเร็จการศึกษาระดับปริญญาเอกเพียงคนเดียว
๒. สัดส่วนอาจารย์ที่ดำรงตำแหน่งทางวิชาการมีน้อย เช่น สาขาวิชาการพยาบาลชุมชน, สำนักเสริมศึกษาและสาธิตทางการพยาบาล
๓. จำนวนอาจารย์มีน้อยไม่เพียงพอกับภาระงานที่มีเพิ่มขึ้น
๔. จำนวนอาจารย์มีคุณวุฒิไม่ตรงกับสาขาวิชาที่สอน
๕. อาจารย์ที่ลาศึกษาต่อระดับปริญญาเอกไม่สามารถสำเร็จการศึกษาตรงตามแผนที่กำหนดไว้
๖. ขาดการประเมินความพึงพอใจของอาจารย์และบุคลากรอย่างเป็นระบบ เช่น สภาพแวดล้อมด้านการทำงาน การปรับปรุงสถานที่ทำงานให้มีสุขอนามัยและความปลอดภัย และความสะดวกในการเข้าทำงานของบุคลากร ในสภาพแวดล้อมการทำงานที่แตกต่างกัน ขาดการสำรวจความสุขในการทำงาน
๗. สวัสดิการสำหรับบุคลากรมีน้อยและมีความล่าช้า เช่น ที่พักอาศัยบุคลากรไม่เพียงพอ, ค่ารักษาพยาบาล, ค่าเล่าเรียนบุตร, ค่าล่วงเวลา,
๘. อัตราการลาออกของอาจารย์และบุคลากรสูง
๙. บุคลากรสายสนับสนุนวิชาการยังไม่ได้รับการพัฒนาเพิ่มพูนทักษะ ความรู้ ความสามารถด้านต่างๆ ตามภาระหน้าที่ที่ได้รับมอบหมายและสอดคล้องกับอัตลักษณ์ของคณะพยาบาลศาสตร์ เอกลักษณ์ของคณะพยาบาลศาสตร์ เช่น การอบรม การเข้าร่วมประชุมทางวิชาการ นำเสนอผลงานทางวิชาการ ศึกษาดูงาน เป็นต้น

๓. โอกาสในการพัฒนา (Opportunity) (O)

ด้านการเรียนการสอน

๑. วิชาชีพพยาบาลเป็นสาขาขาดแคลนที่ยังเป็นที่ต้องการของสังคม ทำให้มีความต้องการในการผลิตบัณฑิตสาขาพยาบาลศาสตร์
๒. มีความต้องการในการศึกษาหลักสูตรพยาบาลศาสตรบัณฑิต การพยาบาลเฉพาะทาง และระดับสูงกว่าปริญญาตรี
๓. มีแหล่งฝึก (โรงพยาบาลและชุมชน) ที่มีประสบการณ์การเรียนรู้ที่เข้มข้น ให้ความร่วมมือในการจัดการเรียนการสอนและการวิจัย
๔. มีหน่วยงานรองรับเมื่อนิสิตจบการศึกษาหลากหลายทั้งรัฐและเอกชนทำให้นิสิตมีงานทำใน 1 ปีแรก ครบ 100%
๕. คณะพยาบาลศาสตร์มีศูนย์การแพทย์สมเด็จพระเทพฯ และเครือข่ายที่ให้ความร่วมมือในการจัดการเรียนการสอน การบริการวิชาการและการวิจัย

ด้านกิจกรรมและการพัฒนานักศึกษา

๑. มีการสร้างเครือข่ายของนิสิตระหว่างสถาบันทั้งในระดับชาติและนานาชาติ
๒. ได้รับการสนับสนุนงบประมาณอย่างเพียงพอจากโครงการผลิตแพทย์พยาบาลเพิ่ม

ด้านการวิจัย

๑. นโยบายของ สกอ. กำหนดการทำวิจัยเป็นภารกิจหลักของอาจารย์รองจากการเรียนการสอน
๒. นโยบายมหาวิทยาลัยเป็นมหาวิทยาลัยวิจัยจะมีกลไกพัฒนาศักยภาพอาจารย์อย่างต่อเนื่อง
๓. มีแหล่งทุนสนับสนุนการวิจัยทั้งทุนภายในระดับคณะ มหาวิทยาลัยต่อเนื่องทุกปี และภายนอก

ด้านการทำนุบำรุงศิลปวัฒนธรรม

๑. ได้รับการสนับสนุนงบประมาณอย่างเพียงพอจากการผลิตพยาบาลเพิ่ม
๒. ชุมชนให้ความร่วมมือกับคณะในการจัดการเรียนการสอน การบริการวิชาการ และการวิจัย

ด้านการบริการวิชาการแก่สังคม

๑. ได้รับการสนับสนุนงบประมาณแผ่นดินจากมหาวิทยาลัยในการจัดโครงการบริการวิชาการชุมชนอย่างต่อเนื่อง
๒. ชุมชนให้ความร่วมมือในการจัดบริการวิชาการร่วมกับคณะพยาบาลศาสตร์อย่างดีโดยมีการบูรณาการกับการเรียนการสอนและการวิจัย
๓. การเปลี่ยนแปลงลักษณะประชากรที่มีผู้สูงอายุเพิ่มขึ้น มีนโยบายพัฒนาระบบการดูแลผู้สูงอายุระยะยาว ทำให้มีความต้องการบริการสุขภาพในการดูแลผู้สูงอายุในชุมชนเพิ่มขึ้น
๔. การเปิดการค้าเสรีอาเซียน (AEC : ASEAN Economics Cooperation ๒๐๑๕) มีการเคลื่อนย้ายแรงงานเข้าสู่ประเทศไทยมากขึ้น ความต้องการการดูแลสุขภาพและอัตราความชุกของอุบัติเหตุใหม่เพิ่มขึ้น จึงทำให้ต้องมีการพัฒนาศักยภาพด้านการพยาบาลเฉพาะทางมากขึ้น

๕. สถานพยาบาลกำหนดให้พยาบาลวิชาชีพต้องสะสมหน่วยคะแนนการศึกษาต่อเนื่องเพื่อต่ออายุใบอนุญาตประกอบวิชาชีพทุก ๕ ปี ทำให้คณะพยาบาลศาสตร์ได้มีโอกาสจัดบริการวิชาการอย่างต่อเนื่อง
๖. มหาวิทยาลัยมีการสำรวจความต้องการของชุมชนทำให้คณะได้ทำโครงการบริการวิชาการตรงตามความต้องการของชุมชน

ด้านการทำนุบำรุงศิลปวัฒนธรรม

๑. ได้รับการสนับสนุนงบประมาณ จากการผลิตพยาบาลเพิ่มและงบประมาณจากโครงการบริการวิชาการ ทำให้มีงบประมาณสนับสนุนการส่งเสริมทำนุบำรุงศิลปะและวัฒนธรรมกับการเรียนการสอนอย่างเพียงพอ
๒. แหล่งฝึกและชุมชนให้ความร่วมมือกับคณะฯ ในการจัดการเรียนการสอน การบริการวิชาการ และการวิจัย ส่งเสริมทำนุบำรุงศิลปวัฒนธรรมกับการเรียนการสอน เช่น งาน Grand opening) ว่าการอำเภอองค์กรฯ
๓. มหาวิทยาลัยมีการจัดกิจกรรมทำนุบำรุงศิลปวัฒนธรรมที่เอื้อต่อการบูรณาการกับการเรียนการสอน เช่น งานวันเด็ก
๔. มีการแลกเปลี่ยนนิสิตต่างชาติทำให้เกิดการแลกเปลี่ยนและเผยแพร่ทางด้านวัฒนธรรมไทย
๕. มีโอกาสสร้างเครือข่ายความร่วมมือระหว่างคณะฯ ในการสนับสนุนทำนุบำรุงศิลปวัฒนธรรม เช่น คณะแพทยศาสตร์

ด้านการเงินและงบประมาณ

๑. สาขาพยาบาลศาสตร์ยังเป็นที่สนใจ จึงมีโอกาที่จะสร้างเงินรายได้มากขึ้น
๒. วิชาชีพพยาบาลเป็นวิชาชีพที่ขาดแคลนรัฐบาลจึงจัดสรรงบประมาณเพื่อให้คณะพยาบาลศาสตร์บัณฑิต
๓. การใช้หลักปรัชญาเศรษฐกิจพอเพียงทำให้รู้จักประมาณการใช้จ่ายเงิน

ด้านวัฒนธรรมองค์กร

๑. ค่านิยม ๑๒ ประการที่ประกาศใช้สามารถนำมาประยุกต์ใช้ในองค์กรได้
๒. มหาวิทยาลัยมียุทธศาสตร์การบริหารงานที่มีประสิทธิภาพ ระบบการบริหารจัดการแบบ Lean
๓. วิสัยทัศน์ของมหาวิทยาลัยคือมหาวิทยาลัยรับใช้สังคมทำให้เรามีโอกาสออกไปตอบสนองความต้องการของประชาชน เกิดการปลูกฝังจิตสำนึกที่ดีของบุคลากรและนิสิต

ด้านการประหยัดพลังงาน

๑. มหาวิทยาลัยจ่ายค่าไฟฟ้าให้กับคณะฯ ๕๐% ทุกเดือน
๒. มหาวิทยาลัยมีนโยบายเป็นมหาวิทยาลัยสีเขียว Green University

ด้านการบริหารและการจัดการ

๑. ชื่อเสียงของสถาบันการศึกษาเป็นที่ยอมรับของพื้นที่การศึกษาและพื้นที่ใกล้เคียง

ด้านงานเทคโนโลยีสารสนเทศ

๑. นโยบายรัฐบาลให้การสนับสนุนมีการตั้งกระทรวง ICT เพื่อรับผิดชอบชัดเจน
๒. วิทยาการด้านเทคโนโลยีสารสนเทศมีการพัฒนาอย่างรวดเร็ว ทำให้เข้าถึงเทคโนโลยีสารสนเทศที่ทันสมัยได้ง่าย
๓. มีการเชื่อมโยงเครือข่าย ICT อย่างกว้างขวาง
๔. สังคมการทำงานมีการยอมรับการใช้เทคโนโลยีสารสนเทศมากขึ้น
๕. ภาครัฐและเอกชนมีความตื่นตัวในการใช้ ICT เพื่อการบริหารจัดการองค์กร
๖. สกอ. ได้มีการกำหนดแผนยุทธศาสตร์ ICT ที่ชัดเจน
๗. พรบ. การศึกษาแห่งชาติ พ.ศ. ๒๕๔๒ กำหนดให้ภาครัฐจัดหา จัดสร้าง ส่งเสริม สนับสนุน โครงสร้างพื้นฐานสารสนเทศ และอุปกรณ์ที่เกี่ยวข้องกับการศึกษา การเงิน และการวิจัย

๔. ภาวะคุกคาม (Threat) (T)

ด้านการเรียนการสอน

๑. แหล่งฝึก (โรงพยาบาลและชุมชน) บางแห่งอยู่ห่างจากคณะฯ ทำให้ใช้เวลาในการเดินทาง สิ้นเปลืองงบประมาณและยานพาหนะ ส่งผลให้นิสิตมีเวลาศึกษาค้นคว้าน้อยลงเนื่องจากมีความอ่อนล้าจากการเดินทาง
๒. มีการจัดตั้งสถาบันการศึกษาเพิ่มขึ้นซึ่งให้ค่าตอบแทนสูงกว่ามีการดึงดูดอาจารย์ที่มีประสบการณ์
๓. สถาบันการศึกษาเอกชนให้ค่าตอบแทนแหล่งฝึกปฏิบัติสูงกว่า ทำให้มีการเรียกร้องค่าตอบแทนเพิ่มขึ้น
๔. จำนวนนักศึกษาจากสถาบันอื่นเพิ่มมากขึ้น ทำให้นิสิตได้รับประสบการณ์การฝึกไม่เพียงพอ

ด้านการวิจัย

๑. กระบวนการขอจริยธรรมล่าช้าส่งผลต่อการดำเนินงานวิจัย
๒. อาจารย์ไม่มีเครือข่ายนักวิจัยจากภายนอก

ด้านการบริการวิชาการแก่สังคม

๑. กระบวนการเบิกจ่ายมีหลายขั้นตอน ใช้ระยะเวลาานทำให้การบริหารจัดการทำโครงการเป็นไปด้วยความล่าช้าและไม่คล่องตัว
๒. มหาวิทยาลัยเปิด-ปิดภาคเรียนตาม AEC ทำให้เปิด-ปิด ภาคเรียนไม่ตรงกับโรงเรียนที่คณะจะดำเนินการจัดบริการวิชาการ

ด้านการทำนุบำรุงศิลปวัฒนธรรม

๑. การเปิดเรียนตาม AEC ทำให้การบูรณาการการทำนุบำรุงศิลปวัฒนธรรมกับการเรียนการสอน ช่วงเวลาไม่เหมาะสมกัน
๒. การบูรณาการด้านการทำนุบำรุงวัฒนธรรมและศิลปะกับการจัดการเรียนการสอน และกิจกรรม นิสิตยังไม่ต่อเนื่อง เช่น กิจกรรมแห่เทียนวันเข้าพรรษา วันแม่

๓. ระยะเวลาในการประชาสัมพันธ์โครงการฯ กิจกรรม ต้องรอกำหนดการจากโครงการบริการวิชาการมหาวิทยาลัย เช่น การกำหนดรูปแบบของงาน และการจัดสรรงบประมาณให้แก่หน่วยงานย่อย

ด้านการเงินและงบประมาณ

๑. การบริหารจัดการงบประมาณขาดประสิทธิภาพ

ด้านการบริหารและการจัดการ

๑. มีสถาบันพยาบาลเกิดขึ้นใหม่และให้ค่าตอบแทนสูง และสวัสดิการที่ดี

ด้านการประหยัดพลังงาน

๑. การปรับขึ้นค่าไฟฟ้าผันแปร (FT) ของการไฟฟ้า
๒. แหล่งฝักภาคปฏิบัติอยู่ไกลทำให้เสียค่าพลังงานน้ำมันเชื้อเพลิงสูง

ด้านงานเทคโนโลยีสารสนเทศ

๑. มหาวิทยาลัยมีการแข่งขันกันมากขึ้น
๒. นโยบายรัฐมีการจำกัดกำลังคนและงบประมาณ
๓. วิกฤตการณ์ทางเศรษฐกิจ รัฐสามารถจัดสรรงบประมาณสนับสนุนได้อย่างเพียงพอ

ปรัชญา ปณิธาน วิสัยทัศน์ พันธกิจ และวัตถุประสงค์

.....

ปรัชญา (Philosophy)

ความรู้คู่คุณธรรม นำคุณภาพชีวิตสู่สังคม

ปณิธาน (Pledge)

มุ่งมั่นผลิตบัณฑิตทางด้านสุขภาพที่มีความรู้ คู่คุณธรรม สร้างสรรค์งานวิจัย และนวัตกรรม ให้บริการชุมชน เพื่อคุณภาพชีวิตของประชาชนอย่างยั่งยืน

วิสัยทัศน์ (Vision)

เป็นสถาบันการศึกษาพยาบาลชั้นนำ ในการผลิตบุคลากรทางด้านสุขภาพ ที่มีความรู้ คู่คุณธรรม สร้างสรรค์งานวิจัยและบริการวิชาการ เพื่อตอบสนองความต้องการของสังคม ในระดับชุมชน ระดับชาติและนานาชาติ

พันธกิจ (Mission)

๑. ผลิตบัณฑิตสาขาพยาบาลศาสตร์ที่มีความรู้คู่คุณธรรม สอดคล้องกับความต้องการของสังคม ทั้งในระดับชาติและนานาชาติ
๒. สร้างผลงานวิจัยและนวัตกรรมที่มีคุณภาพ เพื่อพัฒนาองค์ความรู้ด้านสุขภาพ และการศึกษา
๓. ให้บริการวิชาการด้านสุขภาพอย่างมีส่วนร่วม โดยบูรณาการกับการเรียนการสอน และการวิจัย เพื่อตอบสนองความต้องการของสังคมอย่างมีคุณภาพ
๔. ส่งเสริม ทำนุบำรุงศิลปและวัฒนธรรม
๕. บริหารจัดการองค์กรโดยยึดหลักธรรมาภิบาล

วัตถุประสงค์ (Object)

๑. ผลิตบัณฑิตสาขาพยาบาลศาสตร์ที่มีคุณภาพและมีคุณธรรม เพื่อตอบสนองความต้องการของสังคม ในระดับชุมชน ระดับชาติและนานาชาติ
๒. สร้างและเผยแพร่ผลงานวิจัยและนวัตกรรม เพื่อให้เกิดองค์ความรู้ใหม่ ในศาสตร์ทางการพยาบาล และการนำผลการวิจัยไปใช้ประโยชน์ได้จริงและแพร่หลาย
๓. ให้บริการวิชาการที่มีคุณภาพตอบสนองความต้องการของประชาชน สังคม และบุคลากรในวิชาชีพอย่างต่อเนื่อง
๔. อนุรักษ์ ฟื้นฟูและสืบสาน วัฒนธรรมและศิลปะ จารีตประเพณีอันดีงามของไทย
๕. บริหารจัดการองค์กรด้วยการพัฒนาสมรรถนะบุคลากร สนับสนุนการบริหารโดยใช้หลักธรรมาภิบาล เน้นการมีส่วนร่วมของบุคลากรในคณะพยาบาลศาสตร์

ประเด็นยุทธศาสตร์ (Strategic Issues)

๑. ผลิตภัณฑ์สาขาพยาบาลศาสตร์ที่มีความรู้คู่คุณธรรม
๒. สร้างผลงานวิจัยและนวัตกรรมที่มีคุณภาพ
๓. พัฒนาและบูรณาการบริการวิชาการอย่างมีส่วนร่วม
๔. ส่งเสริม ทำนุบำรุงวัฒนธรรมและศิลปะ
๕. พัฒนาระบบบริหารจัดการองค์กรที่มีคุณภาพและธรรมาภิบาล

ตอนที่ ๒



แผนยุทธศาสตร์ (Strategic Plan) ระยะ ๔ ปี

(พ.ศ.๒๕๕๙-๒๕๖๒)

ประจำปีงบประมาณ พ.ศ.๒๕๕๙

(ปรับปรุง มิถุนายน ๒๕๕๙)

คณะพยาบาลศาสตร์ มหาวิทยาลัยศรีนครินทรวิโรฒ

ยุทธศาสตร์ที่ ๑ ผลิตบัณฑิตสาขาพยาบาลศาสตร์ที่มีความรู้คู่คุณธรรม

เป้าประสงค์	ตัวชี้วัดผลการดำเนินงานหลัก	ตัวเลขฐาน (Baseline Data)	เป้าหมาย				กลยุทธ์	โครงการริเริ่ม (Initiatives)	ผู้รับผิดชอบตัวชี้วัดหลัก
			๒๕๕๙	๒๕๖๐	๒๕๖๑	๒๕๖๒			
G๑.๑ บัณฑิตพยาบาลศาสตร์ มศว มีความรู้คู่คุณธรรม และเป็นที่ยอมรับในระดับชาติและนานาชาติ	ร้อยละของนักเรียนที่สนใจสมัครเรียนในหลักสูตรฯ มีการผลการศึกษาเฉลี่ยสะสมจากชั้นมัธยมปลายมากกว่า ๓.๕๐	ร้อยละ ๖๐	๖๐	๖๐	๗๐	๘๐	สร้างโอกาสในการเลือกผู้เข้าศึกษาที่มีคุณภาพเป็นนิสิตหลักสูตรพยาบาลศาสตรบัณฑิต โครงการ /กิจกรรม	๑. Open house ๒. Road show ๓. กิจกรรม สานฝันสู่เส้นทางสีขาว	รองคณบดีฝ่ายวิชาการและวิจัย รองคณบดีฝ่ายพัฒนาศักยภาพนิสิตและวิเทศสัมพันธ์
	เกณฑ์คะแนนขั้นต่ำการรับนิสิตเข้าศึกษาคณะพยาบาลศาสตร์	ค่าคะแนน	๕๐	๕๐	๕๐	๕๐			
	ร้อยละของโครงการหรือกิจกรรมที่มีการส่งเสริมสมรรถนะทางด้านวิชาการและคุณธรรม จริยธรรมของนิสิตพยาบาล						ส่งเสริมสมรรถนะทางด้านวิชาการ และคุณธรรม จริยธรรมของนิสิตพยาบาล	๑. กำหนดสมรรถนะด้านวิชาการและคุณธรรมจริยธรรมนิสิตพยาบาลแต่ละชั้นปี ๒. การปลูกฝังคุณธรรม จริยธรรมให้นิสิตทั้ง ๔ ชั้นปี (บันไดสู่พยาบาลวิชาชีพ) ๓. สร้างเครือข่ายพยาบาล ๕+	รองคณบดีฝ่ายวิชาการและวิจัย

แผนยุทธศาสตร์ ๔ ปี (ปีงบประมาณ พ.ศ.๒๕๕๙) ปรับปรุง มิถุนายน ๒๕๕๙

เป้าประสงค์	ตัวชี้วัดผลการดำเนินงานหลัก	ตัวเลขฐาน (Baseline Data)	เป้าหมาย				กลยุทธ์	โครงการริเริ่ม (Initiatives)	ผู้รับผิดชอบตัวชี้วัดหลัก
			๒๕๕๙	๒๕๖๐	๒๕๖๑	๒๕๖๒			
							๔. พัฒนาภาษาอังกฤษสู่การเป็นนิสิตพยาบาลอาเซียน	รองคณบดีฝ่ายพัฒนาศักยภาพนิสิตและวิเทศน์	
							(สร้างสิ่งแวดล้อมที่เป็นภาษาอังกฤษ)		
							๕. แลกเปลี่ยนนิสิตต่างประเทศ(ญี่ปุ่น เกาหลี เวียดนาม ลาว พม่า)	รองคณบดีฝ่ายพัฒนาศักยภาพนิสิตและวิเทศน์	
							๖. โครงการมอบหมวกเข็มชั้นปี/แลกเปลี่ยนประสบการณ์ระหว่างชั้นปี	รองคณบดีฝ่ายวิชาการและวิจัย รองคณบดีฝ่ายพัฒนาศักยภาพนิสิตและวิเทศน์	
							๗. ปฐมนิเทศนิสิตหลักสูตรพยาบาลศาสตรบัณฑิต	รองคณบดีฝ่ายวิชาการและวิจัย	
							๘. ปฐมนิเทศการศึกษาภาคปฏิบัติ ปลาย/๒๕๕๘	รองคณบดีฝ่ายวิชาการและวิจัย	

แผนยุทธศาสตร์ ๔ ปี (ปีงบประมาณ พ.ศ.๒๕๕๙) ปรับปรุง มิถุนายน ๒๕๕๙

เป้าประสงค์	ตัวชี้วัดผลการดำเนินงานหลัก	ตัวเลขฐาน (Baseline Data)	เป้าหมาย				กลยุทธ์	โครงการริเริ่ม (Initiatives)	ผู้รับผิดชอบตัวชี้วัดหลัก
			๒๕๕๙	๒๕๖๐	๒๕๖๑	๒๕๖๒			
								๙. ปฐมนิเทศการศึกษาภาคปฏิบัติ ต้น/๒๕๕๙	รองคณบดีฝ่ายวิชาการ และวิจัย
								๑๐. ความร่วมมือจัดการเรียนการสอน ภาคปฏิบัติสาขาพยาบาลศาสตร์ ปลาย/๒๕๕๘	รองคณบดีฝ่ายวิชาการ และวิจัย
								๑๑. ความร่วมมือจัดการเรียนการสอน ภาคปฏิบัติสาขาพยาบาลศาสตร์	รองคณบดีฝ่ายวิชาการ และวิจัย
	ร้อยละของบัณฑิตที่สอบ ผ่านการขึ้นทะเบียนใบ ประกอบวิชาชีพการ พยาบาลและการผดุง ครรภ์ชั้นหนึ่ง	ร้อยละ ๑๐๐	๑๐๐	๑๐๐	๑๐๐	๑๐๐	พัฒนาและส่งเสริมบัณฑิต ให้มีผลการสอบผ่านการ ขึ้นทะเบียนใบประกอบ วิชาชีพการพยาบาลและ การผดุงครรภ์ชั้นหนึ่ง	๑. กิจกรรมเตรียมความพร้อมสู่การ เป็นพยาบาลวิชาชีพ	รองคณบดีฝ่ายวิชาการ และวิจัย
	ร้อยละของบัณฑิตระดับ ปริญญาตรีที่ได้งานทำ ภายใน ๑ ปี	ร้อยละ	๑๐๐	๑๐๐	๑๐๐	๑๐๐	มีการติดตามบัณฑิตที่ได้ งานทำ	๒. โครงการปัจฉิมนิเทศนิสิตและพิธี ประกาศความสำเร็จการศึกษาหลักสูตร พยาบาลศาสตรบัณฑิต	รองคณบดีฝ่ายวิชาการ และวิจัย
								๑. วิจัยติดตามการมีงานทำและ สมรรถนะของบัณฑิต	รองคณบดีฝ่ายวิชาการ และวิจัย

แผนยุทธศาสตร์ ๔ ปี (ปีงบประมาณ พ.ศ.๒๕๕๙) ปรับปรุง มิถุนายน ๒๕๕๙

เป้าประสงค์	ตัวชี้วัดผลการดำเนินงานหลัก	ตัวเลขฐาน (Baseline Data)	เป้าหมาย				กลยุทธ์	โครงการริเริ่ม (Initiatives)	ผู้รับผิดชอบตัวชี้วัดหลัก
			๒๕๕๙	๒๕๖๐	๒๕๖๑	๒๕๖๒			
	ร้อยละของอาจารย์ใหม่ที่ได้รับการปฐมนิเทศครอบคลุมทั้ง ๔ พันธกิจรวมทั้งการถ่ายทอดคุณธรรม/จริยธรรมสู่นิสิต	ร้อยละ	๑๐๐	๑๐๐	๑๐๐	๑๐๐	ส่งเสริมสมรรถนะด้านวิชาการ การถ่ายทอดความรู้ คุณธรรม/จริยธรรมจากอาจารย์สู่นิสิต	๑.โครงการปฐมนิเทศอาจารย์ใหม่	รองคณบดีฝ่ายวิชาการและวิจัย
	ร้อยละของโครงการหรือกิจกรรมที่มีการส่งเสริมสมรรถนะด้านวิชาการ การถ่ายทอดความรู้ คุณธรรม/จริยธรรม อาจารย์สู่นิสิต	ร้อยละ	๑๐๐	๑๐๐	๑๐๐	๑๐๐		๑.เสริมสร้างสมรรถนะอาจารย์ด้านการจัดการเรียนการสอนในศตวรรษที่ ๒๑	รองคณบดีฝ่ายวิชาการและวิจัย
	ร้อยละของอาจารย์มีสมรรถนะด้านวิชาการ และการถ่ายทอดความรู้ คุณธรรม/จริยธรรมสู่นิสิต	ร้อยละ	๑๐๐	๑๐๐	๑๐๐	๑๐๐		๑ พัฒนาทักษะในการถ่ายทอดคุณธรรม จริยธรรมในอาจารย์	รองคณบดีฝ่ายวิชาการและวิจัย
								๒. เสริมสร้างสมรรถนะอาจารย์ด้านการวัดและประเมินผลตามมาตรฐานการเรียนรู้อุดมศึกษา	รองคณบดีฝ่ายวิชาการและวิจัย
								๓. เสริมสร้างสมรรถนะอาจารย์ด้านการจัดทำแผนการเรียนรู้ตามมาตรฐานการเรียนรู้อุดมศึกษา	รองคณบดีฝ่ายวิชาการและวิจัย

แผนยุทธศาสตร์ ๔ ปี (ปีงบประมาณ พ.ศ.๒๕๕๙) ปรับปรุง มิถุนายน ๒๕๕๙

เป้าประสงค์	ตัวชี้วัดผลการดำเนินงานหลัก	ตัวเลขฐาน (Baseline Data)	เป้าหมาย				กลยุทธ์	โครงการริเริ่ม (Initiatives)	ผู้รับผิดชอบตัวชี้วัดหลัก
			๒๕๕๙	๒๕๖๐	๒๕๖๑	๒๕๖๒			
								๔. โครงการพัฒนาสมรรถนะด้านวิชาการและวิชาชีพของอาจารย์	รองคณบดีฝ่ายวิชาการและวิจัย
								๕. โครงการพัฒนาศักยภาพด้านการสอนสำหรับพยาบาลพี่เลี้ยง	รองคณบดีฝ่ายวิชาการและวิจัย
								๖. โครงการแลกเปลี่ยนอาจารย์ต่างประเทศเพื่อพัฒนาสมรรถนะด้านภาษาอังกฤษ	รองคณบดีฝ่ายพัฒนาศักยภาพนิสิตและวิเทศสัมพันธ์
G ๑.๒ คณะฯได้รับการรับรองคุณภาพหลักสูตร (ด้านการผลิตบัณฑิต) ตามเกณฑ์มาตรฐาน	จำนวนหลักสูตรที่มีการรับรองตามเกณฑ์มาตรฐาน	จำนวน ๑ หลักสูตร	๑ หลักสูตร	๑ หลักสูตร	๑ หลักสูตร	๑ หลักสูตร	พัฒนาอาจารย์ประจำหลักสูตรและอาจารย์ประจำในคณะฯเพื่อรองรับการจัดการเรียนการสอนในศตวรรษที่ ๒๑	๑.โครงการพัฒนาสมรรถนะอาจารย์ประจำหลักสูตรพยาบาลศาสตรบัณฑิต	รองคณบดีฝ่ายวิชาการและวิจัย งานบริการศึกษา
	ร้อยละของรายวิชาที่มีการดำเนินการตามเกณฑ์	ร้อยละ ๑๐๐	๑๐๐	๑๐๐	๑๐๐	๑๐๐		๑.โครงการพัฒนาสมรรถนะอาจารย์ประจำคณะฯ ในการจัดทำมคอ. (๒/๓/๔)	คณะกรรมการ การบริหารหลักสูตร พยาบาล ศาสตรบัณฑิต
	ร้อยละของรายวิชาที่มีการดำเนินการตามเกณฑ์	ร้อยละ ๑๐๐	๑๐๐	๑๐๐	๑๐๐	๑๐๐		๒.โครงการสัมมนาหลักสูตรพยาบาลศาสตรบัณฑิต	รองคณบดีฝ่ายวิชาการและวิจัย

แผนยุทธศาสตร์ ๔ ปี (ปีงบประมาณ พ.ศ.๒๕๕๙) ปรับปรุง มิถุนายน ๒๕๕๙

เป้าประสงค์	ตัวชี้วัดผลการดำเนินงานหลัก	ตัวเลขฐาน (Baseline Data)	เป้าหมาย				กลยุทธ์	โครงการริเริ่ม (Initiatives)	ผู้รับผิดชอบตัวชี้วัดหลัก
			๒๕๕๙	๒๕๖๐	๒๕๖๑	๒๕๖๒			
								๓.โครงการพัฒนาทักษะในการวัดและประเมินผล และการจัดทำคลังข้อสอบ	รองคณบดีฝ่ายวิชาการและวิจัย
								๔.โครงการพัฒนาสมรรถนะของอาจารย์ในการทวนสอบผลสัมฤทธิ์มาตรฐานการเรียนรู้	รองคณบดีฝ่ายวิชาการและวิจัย
								๕.โครงการปรับปรุงหลักสูตรพยาบาลศาสตรบัณฑิต	รองคณบดีฝ่ายวิชาการและวิจัย
G๑.๓ ผู้ใช้บัณฑิตและผู้ให้บริการมีความพึงพอใจบัณฑิต	ระดับความพึงพอใจของผู้ใช้บัณฑิต	มากกว่า ๓.๕๑	มากกว่า ๓.๕๑	มากกว่า ๓.๕๑	มากกว่า ๓.๕๑	มากกว่า ๓.๕๑	ติดตามประสิทธิภาพการทำงานของบัณฑิต	๑. กิจกรรมสำรวจความพึงพอใจของผู้ใช้บัณฑิต	รองคณบดีฝ่ายวิชาการและวิจัย
								๒. กิจกรรมสำรวจความพึงพอใจของผู้รับบริการ	
G๑.๔ การจัดการเรียนการสอนมีประสิทธิภาพ	ร้อยละของรายวิชาที่มีการจัดการเรียนการสอนที่เน้นผู้เรียนเป็นสำคัญ	ร้อยละ ๑๐๐	๑๐๐	๑๐๐	๑๐๐	๑๐๐	เพิ่มประสิทธิภาพในการจัดการเรียนการสอน	๑. โครงการเสริมสร้างทักษะการจัดการเรียนรู้แบบ Active Learning ในศตวรรษที่ ๒๑	รองคณบดีฝ่ายวิชาการและวิจัย
								๒.โครงการสัมมนาเชิงปฏิบัติการ เรื่องการพัฒนาทักษะในการสื่อ/รูปแบบเพื่อเพิ่มทักษะการเรียนรู้ในศตวรรษที่ ๒๑	รองคณบดีฝ่ายวิชาการและวิจัย

แผนยุทธศาสตร์ ๔ ปี (ปีงบประมาณ พ.ศ.๒๕๕๙) ปรับปรุง มิถุนายน ๒๕๕๙

เป้าประสงค์	ตัวชี้วัดผลการดำเนินงานหลัก	ตัวเลขฐาน (Baseline Data)	เป้าหมาย				กลยุทธ์	โครงการริเริ่ม (Initiatives)	ผู้รับผิดชอบตัวชี้วัดหลัก
			๒๕๕๙	๒๕๖๐	๒๕๖๑	๒๕๖๒			
								๓. โครงการจัดการความรู้ด้านการผลิตบัณฑิตและด้านงานวิจัย ๔. โครงการอบรมเชิงปฏิบัติการเพื่อเสริมสร้างสมรรถนะในการเขียนแผนการสอนและการประเมินผล ๕. กิจกรรมการปรับแผนการจัดการเรียนการสอนรายภาคการศึกษา เพื่อรองรับจำนวนนิสิตที่มากขึ้น ๖. ทบทวนแผนการจัดการเรียนการสอนให้มีคุณภาพ เพื่อรองรับจำนวนนิสิตที่มากขึ้น	ประธานคณะกรรมการจัดการความรู้ รองคณบดีฝ่ายวิชาการและวิจัย รองคณบดีฝ่ายวิชาการและวิจัย รองคณบดีฝ่ายวิชาการและวิจัย
	ร้อยละของรายวิชาการพยาบาลที่มีการทวนสอบฯทุกภาคการศึกษา	ร้อยละ	๒๕	๒๕	๒๕	๒๕	กำกับติดตามกระบวนการจัดการทวนสอบรายวิชาการพยาบาลทุกภาคการศึกษา	๑. กิจกรรมทวนสอบรายวิชาการพยาบาล	รองคณบดีฝ่ายวิชาการและวิจัย
	ระดับคะแนนเฉลี่ยของการประเมินในแต่ละรายวิชาทั้งภาคทฤษฎี และปฏิบัติ (พยบ ๒๐๑ ๒๐๒)	ร้อยละ	๓.๕๑	๓.๕๑	๓.๕๑	๓.๕๑	พัฒนาคุณภาพการจัดการเรียนการสอนให้ได้คุณภาพตามเกณฑ์	๑.โครงการประชุมเชิงปฏิบัติการเพื่อทำความเข้าใจเรื่องเกณฑ์ประกันฯ	รองคณบดีฝ่ายบริหารและพัฒนาคุณภาพ

แผนยุทธศาสตร์ ๔ ปี (ปีงบประมาณ พ.ศ.๒๕๕๙) ปรับปรุง มิถุนายน ๒๕๕๙

เป้าประสงค์	ตัวชี้วัดผลการดำเนินงานหลัก	ตัวเลขฐาน (Baseline Data)	เป้าหมาย				กลยุทธ์	โครงการริเริ่ม (Initiatives)	ผู้รับผิดชอบตัวชี้วัดหลัก
			๒๕๕๙	๒๕๖๐	๒๕๖๑	๒๕๖๒			
	ระดับคะแนนความพึงพอใจของนิสิตต่อคุณภาพการสอน	ร้อยละ	๓.๕๑	๓.๕๑	๓.๕๑	๓.๕๑			
	ระดับการประเมินคุณภาพการศึกษาในองค์ประกอบที่ ๒	ร้อยละ	๓.๕๑	๓.๕๑	๓.๕๑	๓.๕๑		๑.โครงการสัมมนาเชิงปฏิบัติการ เรื่อง การพัฒนาทักษะในการวัดและประเมินผลและการจัดทำคลังข้อสอบ ๒.โครงการสร้างสรรค์นวัตกรรมทางการพยาบาล ๓.โครงการพัฒนาทักษะการทำวิจัยทางการพยาบาลสำหรับนิสิต ๔.โครงการพัฒนาสมรรถนะการพยาบาลผู้ป่วยมะเร็งของนิสิตชั้นปีที่ ๓ ๕.ศึกษาดูงานรายวิชา พจว ๔๗๓ ๖.พัฒนาศักยภาพนิสิตเพื่อการเสริมสร้างศักยภาพชุมชนในการจัดการด้านสุขภาพ ๗.พัฒนาศักยภาพชุมชนในการออกแบบบริการสุขภาพชุมชน	รองคณบดีฝ่ายวิชาการ และวิจัย และคณะกรรมการ IT อ.ดร.วนิดา ผศ.ดร.จันทิมา อ.วิมลวรรณ ผศ.ดร.เอื้อญาติ อ.ดร.สุคนธ์ อ.ดร.สุคนธ์

แผนยุทธศาสตร์ ๔ ปี (ปีงบประมาณ พ.ศ.๒๕๕๙) ปรับปรุง มิถุนายน ๒๕๕๙

เป้าประสงค์	ตัวชี้วัดผลการดำเนินงานหลัก	ตัวเลขฐาน (Baseline Data)	เป้าหมาย				กลยุทธ์	โครงการริเริ่ม (Initiatives)	ผู้รับผิดชอบตัวชี้วัดหลัก
			๒๕๕๙	๒๕๖๐	๒๕๖๑	๒๕๖๒			
								๘.ส่งเสริมพัฒนาการกายจิต สังคม	อ.กฤตยา
	โครงการพัฒนาระบบการ จองห้องเรียนออนไลน์	ร้อยละ ๘๐	๘๐	๘๐	๘๐	๘๐	เพื่อกำกับการพัฒนาระบบ การจองห้องเรียนออนไลน์	๑.พัฒนาระบบการจองห้องเรียน ออนไลน์	ฝ่ายโสต ฯ
G ๑.๕ มีโครงการ และกิจกรรม ส่งเสริมอัตลักษณ์ของ นิสิต	ร้อยละของจำนวน โครงการ/กิจกรรม จาก โครงการ/กิจกรรมทั้งหมด ของคณะพยาบาลศาสตร์ที่ ส่งเสริมอัตลักษณ์นิสิต	ด้านของ การพัฒนา นิสิตตาม เกณฑ์ มาตรฐาน	๕	๕	๕	๕	เสริมสร้างศักยภาพนิสิตให้ เป็นบัณฑิตที่พึงประสงค์ และมีอัตลักษณ์นิสิต พยาบาล	๑.โครงการเสริมสร้างศักยภาพนิสิต ตามเกณฑ์มาตรฐานนิสิต ๕ ด้าน (วิชาการ กีฬา บำเพ็ญประโยชน์ คุณธรรมจริยธรรม ศิลปวัฒนธรรม)	คณะกรรมการ การพัฒนาศักยภาพ นิสิต และสโมสรนิสิต
							๒.โครงการสร้างเครือข่าย นิสิตเพื่อแลกเปลี่ยน ประสบการณ์การเรียนรู้ นิสิตพยาบาล (ศิษย์เก่า และศิษย์ปัจจุบัน)		คณบดีฝ่ายพัฒนา ศักยภาพนิสิต และ สโมสรนิสิต
	ร้อยละของจำนวน งบประมาณเงินรายได้ คณะฯที่จัดสรรเพื่อ ทุนการศึกษานิสิตพยาบาล ศาสตร์	ร้อยละ ๑	๑	๑	๑	สนับสนุนทุนการศึกษาที่ เอื้อต่อการพัฒนาคุณภาพ การเรียนรู้ นิสิตพยาบาล ศาสตร์	๑.โครงการจัดสรรทุนการศึกษาให้นิสิต ที่ขาดแคลนทุนทรัพย์ และบำเพ็ญ ประโยชน์	รองคณบดีฝ่ายพัฒนา ศักยภาพนิสิต และงาน ทุนการ ศึกษา	

ยุทธศาสตร์ที่ ๒ สร้างผลงานวิจัยและนวัตกรรมที่มีคุณภาพ

เป้าประสงค์	ตัวชี้วัดผลการดำเนินงานหลัก	ตัวเลขฐาน (Baseline Data)	เป้าหมาย				กลยุทธ์	โครงการริเริ่ม (Initiatives)	ผู้รับผิดชอบตัวชี้วัดหลัก
			๒๕๕๙	๒๕๖๐	๒๕๖๑	๒๕๖๒			
G๒.๑ ผลงานวิจัยและนวัตกรรมนำไปใช้ประโยชน์ได้จริง	ร้อยละของผลงานวิจัยผลงานสร้างสรรค์ที่นำไปใช้ประโยชน์	ร้อยละ ๒๐	๒๕	๒๕	๒๕	๒๕	สร้างกลไกการผลักดันผลงานวิจัยหรืองานสร้างสรรค์ได้รับการนำไปใช้ประโยชน์	๑. โครงการสนับสนุนการผลิตผลงานวิจัยและจัดการความรู้ที่ใช้ประโยชน์ได้จริง	รองคณบดีฝ่ายวิชาการและวิจัย
G๒.๒ งานวิจัยและผลงานวิชาการมีคุณภาพ ได้รับการตีพิมพ์เผยแพร่ระดับชาติและ/หรือนานาชาติ	ร้อยละผลรวมถ่วงน้ำหนักของงานวิจัยหรืองานสร้างสรรค์ที่ตีพิมพ์เผยแพร่ในระดับชาติ/หรือนานาชาติ	๖๐	๖๐	๖๐	๖๐	๖๐	สนับสนุนการตีพิมพ์และเผยแพร่ผลงานวิจัยและตีพิมพ์เผยแพร่ในระดับชาติและนานาชาติ	๑. โครงการพัฒนาศักยภาพบุคลากรให้มีความพร้อมในการวิจัยและเข้าใจในจรรยาบรรณนักวิจัย ๒. โครงการสนับสนุนการตีพิมพ์ผลงานวิจัย ๓. โครงการอบรมความเข้าใจและการใช้โปรแกรมตรวจสอบ Plagiarism	รองคณบดีฝ่ายวิชาการและวิจัย และคณะกรรมการการวิจัย

แผนยุทธศาสตร์ ๔ ปี (ปีงบประมาณ พ.ศ.๒๕๕๙) ปรับปรุง มิถุนายน ๒๕๕๙

เป้าประสงค์	ตัวชี้วัดผลการดำเนินงานหลัก	ตัวเลขฐาน (Baseline Data)	เป้าหมาย				กลยุทธ์	โครงการริเริ่ม (Initiatives)	ผู้รับผิดชอบตัวชี้วัดหลัก
			๒๕๕๙	๒๕๖๐	๒๕๖๑	๒๕๖๒			
	ร้อยละผลรวมถ่วงน้ำหนักของผลงานวิชาการที่ได้รับรองคุณภาพ	๑๐	๑๐	๑๐	๑๐	๑๐	สนับสนุนการตีพิมพ์และเผยแพร่ผลงานวิจัยในวารสารที่ได้รับการรับรองคุณภาพ	๑. โครงการพัฒนาศักยภาพบุคลากรให้มีความพร้อมในการวิจัย ๒. โครงการประชุมแลกเปลี่ยนเรียนรู้และจัดการความรู้ โดยสร้างความร่วมมือในสาขาวิชาให้อาจารย์เสนอแนะแนวทางการเขียนบทความวิชาการ	รองคณบดีฝ่ายวิชาการและวิจัย และคณะกรรมการวิชาการวิจัย

แผนยุทธศาสตร์ ๔ ปี (ปีงบประมาณ พ.ศ.๒๕๕๙) ปรับปรุง มิถุนายน ๒๕๕๙

เป้าประสงค์	ตัวชี้วัดผลการดำเนินงานหลัก	ตัวเลขฐาน (Baseline Data)	เป้าหมาย				กลยุทธ์	โครงการริเริ่ม (Initiatives)	ผู้รับผิดชอบตัวชี้วัดหลัก
			๒๕๕๙	๒๕๖๐	๒๕๖๑	๒๕๖๒			
	คะแนนความสำเร็จของ การดำเนินการตามเกณฑ์มาตรฐานของระบบและกลไกการจัดการความรู้จากงานวิจัยหรืองานสร้างสรรค์	๕	๕	๕	๕	๕	<p>๑. พัฒนาระบบและกลไกบริหารงานวิจัยและนวัตกรรมเพื่อให้บรรลุเป้าหมายตามแผน</p> <p>๒. สร้างเครือข่ายทางวิชาการและงานวิจัย</p>	<p>๑. โครงการพัฒนาระบบเื้ออำนวยการอำนวยความสะดวกเพื่อเผยแพร่ผลงานวิจัย โดยประสานงานและติดตามผลงาน กับหน่วยงานที่ผลิตวารสารที่มีคุณภาพให้อาจารย์ตีพิมพ์เผยแพร่</p> <p>๒. โครงการสนับสนุนการเขียนบทความภาษาอังกฤษ โดยสนับสนุนกลุ่มอาจารย์ที่มีความด้านภาษาให้คำปรึกษาในการเขียนให้บรรลุเป้าหมายตามวิสัยทัศน์</p>	รองคณบดีฝ่ายวิชาการและวิจัย และคณะกรรมการวิจัย

แผนยุทธศาสตร์ ๔ ปี (ปีงบประมาณ พ.ศ.๒๕๕๙) ปรับปรุง มิถุนายน ๒๕๕๙

เป้าประสงค์	ตัวชี้วัดผลการดำเนินงานหลัก	ตัวเลขฐาน (Baseline Data)	เป้าหมาย				กลยุทธ์	โครงการริเริ่ม (Initiatives)	ผู้รับผิดชอบตัวชี้วัดหลัก
			๒๕๕๙	๒๕๖๐	๒๕๖๑	๒๕๖๒			
	๔.จำนวนเงินทุนวิจัย อาจารย์/นักวิจัย	๑๘๐,๐๐๐. ๐๐	๑๘๐,๐๐ ๐.๐๐	๑๘๐,๐๐ ๐.๐๐	๑๘๐,๐ ๐๐.๐๐	๑๘๐,๐ ๐๐.๐๐	พัฒนาระบบและกลไก สนับสนุนการแสวงหาทุนวิจัย จากภายในและภายนอก	๑. โครงการพัฒนาระบบเครือข่ายกับ สถาบันการศึกษาอื่น ในการเทียบเคียง การพัฒนาทั่วโลก และระบบสนับสนุน การผลิตผลงานวิจัยและผลงานวิชาการ ๒.โครงการพัฒนาคลินิกนักวิจัย ๓.โครงการสนับสนุนการสร้างเครือข่าย การทำงานกับหน่วยงานภายนอก	รองคณบดีฝ่าย วิชาการและวิจัย และ คณะกรรมการ ส่งเสริมงานวิจัย
	๕.จำนวนชั่วโมงต่อ สัปดาห์ที่เหมาะสมในการทำ วิจัย	๔ ชั่วโมง/ สัปดาห์	๔	๔	๔	๔	สนับสนุนภาระงานให้ สอดคล้องกับงานวิจัย	๑.โครงการพัฒนาแนวปฏิบัติการ จัดสรรเวลาการผลิตผลงานวิจัยและ งานสร้างสรรค์	รองคณบดีฝ่าย วิชาการและวิจัยและ คณะกรรมการ ส่งเสริมงานวิจัย

ยุทธศาสตร์ที่ ๓ พัฒนาและบูรณาการบริการวิชาการอย่างมีส่วนร่วม

เป้าประสงค์	ตัวชี้วัดผลการดำเนินงานหลัก	ตัวเลขฐาน (Baseline Data)	เป้าหมาย				กลยุทธ์	โครงการริเริ่ม (Initiatives)	ผู้รับผิดชอบ ตัวชี้วัดหลัก
			๒๕๕๙	๒๕๖๐	๒๕๖๑	๒๕๖๒			
G๓.๑ บูรณาการการบริการวิชาการที่ตอบสนองความต้องการของชุมชน และเสริมสร้างความเข้มแข็งของชุมชน และสังคมอย่างมีส่วนร่วม	๑.ร้อยละของจำนวนโครงการที่ส่งเสริมให้ชุมชนมีความเข้มแข็งในด้านสุขภาพ โดยมีการต่อยอดกิจกรรมบริการวิชาการ	ร้อยละ ๖๐	๖๐	๖๐	๖๐	๖๐	เสริมสร้างการมีส่วนร่วมของชุมชน/เครือข่าย ในการให้บริการวิชาการแก่ชุมชน	จัดโครงการบริการวิชาการแบบมีส่วนร่วมกับชุมชน จำนวน ๕ โครงการดังนี้ ๑.โครงการพัฒนาระบบการดูแลผู้สูงอายุในชุมชนแบบมีส่วนร่วมระยะที่ ๓ (พ.ศ. ๒๕๕๖-๒๕๕๘) ๒.โครงการพัฒนาการดูแลผู้สูงอายุในชุมชนบึงพระอาจารย์อย่างมีส่วนร่วมภายใต้บริษัทไทยพุทธ-มุสลิม:ผู้สูงอายุบึงพระอาจารย์สุขภาพดี ตามวิถีไทยพุทธ-มุสลิม ๓.โครงการพัฒนาคุณภาพการดูแลสุขภาพกายและจิตเด็กปฐมวัยโดยใช้ครอบครัวเป็นศูนย์กลางของผู้ปกครองและครูพี่เลี้ยง ๔.โครงการพัฒนาคุณภาพชีวิตผู้สูงอายุในชุมชนเขตอำเภอองครักษ์อย่างมีส่วนร่วม:การดูแล	ผศ.ดร.ศรีสุดา อ.ดร.ธณกมล ผศ.ดร.วนิดา อ.ร.อ.ญ.ดร.จิรวรรณ

แผนยุทธศาสตร์ ๔ ปี (ปีงบประมาณ พ.ศ.๒๕๕๙) ปรับปรุง มิถุนายน ๒๕๕๙

เป้าประสงค์	ตัวชี้วัดผลการดำเนินงานหลัก	ตัวเลขฐาน (Baseline Data)	เป้าหมาย				กลยุทธ์	โครงการริเริ่ม (Initiatives)	ผู้รับผิดชอบ ตัวชี้วัดหลัก
			๒๕๕๙	๒๕๖๐	๒๕๖๑	๒๕๖๒			
								จัดการโรคเรื้อรังและภาวะกลั้นปัสสาวะไม่อยู่ ๕.โครงการการเสริมสร้างความเข้มแข็งการมีส่วนร่วมของชุมชนในการส่งเสริมสุขภาพและดูแลผู้สูงอายุที่มีภาวะข้อเข่าเสื่อม	ผศ.ดร.นัฐรัมภภาพร
	๒.ร้อยละของจำนวนโครงการที่ส่งเสริมให้บุคลากรทางด้านสุขภาพ มีการพัฒนาความรู้	ร้อยละ ๓๐	๔๐	๕๐	๖๐	๖๐	พัฒนาและเสริมสร้างองค์ความรู้ให้กับบุคลากรทางด้านสุขภาพ	๑.โครงการศึกษาอบรมหลักสูตรประกาศนียบัตรผู้ช่วยพยาบาล ๒.โครงการจัดการศึกษาอบรมหลักสูตรการพยาบาลเฉพาะทางสาขาเวชปฏิบัติ (การรักษาโรคเบื้องต้น) ๓.โครงการจัดการศึกษาอบรมหลักสูตรการพยาบาลเฉพาะทางสาขาการพยาบาลเวชปฏิบัติ การบำบัดทดแทนไต (การล้างไตทางช่องท้อง) ๔.โครงการประชุมฟื้นฟูวิชาการเรื่อง การรักษาพยาบาลขั้นต้นในการให้บริการสุขภาพระดับปฐมภูมิ ๕.โครงการประชุมฟื้นฟูวิชาการ	ผู้ช่วยคณบดีฝ่ายวิชาการและบริการ วิชาการ และ คณะกรรมการ บริการวิชาการ

แผนยุทธศาสตร์ ๔ ปี (ปีงบประมาณ พ.ศ.๒๕๕๙) ปรับปรุง มิถุนายน ๒๕๕๙

เป้าประสงค์	ตัวชี้วัดผลการดำเนินงานหลัก	ตัวเลขฐาน (Baseline Data)	เป้าหมาย				กลยุทธ์	โครงการริเริ่ม (Initiatives)	ผู้รับผิดชอบ ตัวชี้วัดหลัก
			๒๕๕๙	๒๕๖๐	๒๕๖๑	๒๕๖๒			
								ประจำปี ศรีนครินทร์วิโรฒ วิชาการ พยาบาล ครั้งที่ ๑๑ เนื่องในโอกาส วันคล้ายวันสถาปนาคณะพยาบาล ศาสตร์ มหาวิทยาลัยศรี นครินทร์วิโรฒ ครบรอบ ๑๕ ปี เรื่องพยาบาล กับการพัฒนา	
	๓. ร้อยละของจำนวน โครงการบริการ วิชาการที่มีการบูรณา การกับการเรียนการ สอน	ร้อยละ ๓๐	๔๐	๕๐	๖๐	๖๐	๑.เสริมสร้างการบูรณาการบริการ วิชาการแก่ชุมชนกับ พันธกิจด้านการเรียน การสอน ๒. เสริมสร้างทักษะ สื่อสารและจิต สาธารณะให้กับนิสิต	จัดโครงการบริการวิชาการแบบมี ส่วนร่วมกับชุมชน จำนวน ๑ โครงการดังนี้ ๑.โครงการพัฒนาระบบการ ดูแลผู้สูงอายุในชุมชนแบบมีส่วน ร่วมระยะที่ ๓ (พ.ศ. ๒๕๕๖- ๒๕๕๘)	ผู้ช่วยคณบดีฝ่าย วิชาการและบริการ วิชาการ ผศ.ดร.ศรีสุตา
	๔. ร้อยละของจำนวน โครงการบริการ วิชาการที่มีการบูรณา การกับการเรียนการ	ร้อยละ ๓๐	๔๐	๕๐	๖๐	๖๐	๑.เสริมสร้างการ บูรณาการบริการ วิชาการแก่ชุมชนกับ พันธกิจด้านการเรียน	จัดโครงการบริการวิชาการแบบมี ส่วนร่วมกับชุมชน จำนวน ๔ โครงการดังนี้ ๑.โครงการพัฒนาการดูแล	อ.ดร.ธนภมณ

แผนยุทธศาสตร์ ๔ ปี (ปีงบประมาณ พ.ศ.๒๕๕๙) ปรับปรุง มิถุนายน ๒๕๕๙

เป้าประสงค์	ตัวชี้วัดผลการดำเนินงานหลัก	ตัวเลขฐาน (Baseline Data)	เป้าหมาย				กลยุทธ์	โครงการริเริ่ม (Initiatives)	ผู้รับผิดชอบ ตัวชี้วัดหลัก
			๒๕๕๙	๒๕๖๐	๒๕๖๑	๒๕๖๒			
	สอนและงานวิจัย						<p>การสอนและงานวิจัย</p> <p>๒. เสริมสร้างทักษะสื่อสารและจิตสาธารณะให้กับนิสิต</p>	<p>ผู้สูงอายุในชุมชนบึงพระอาจารย์ อย่างมีส่วนภายใต้บริบทไทยพุทธ-มุสลิม:ผู้สูงอายุบึงพระอาจารย์ สุขภาพดี ตามวิถีไทยพุทธ-มุสลิม ภายใต้บริบทไทยพุทธ-มุสลิม: ผู้สูงอายุบึงพระอาจารย์สุขภาพดี ตามวิถีไทยพุทธ-มุสลิม</p> <p>๒. โครงการพัฒนาคุณภาพการดูแลสุขภาพกายและจิตเด็กปฐมวัยโดยใช้ครอบครัวเป็นศูนย์กลางของผู้ปกครองและครูพี่เลี้ยง</p> <p>๓.โครงการพัฒนาคุณภาพชีวิตผู้สูงอายุในชุมชนเขตอำเภอองครักษ์อย่างมีส่วนร่วม:การดูแลจัดการโรคเรื้อรังและภาวะกลั้นปัสสาวะไม่อยู่</p> <p>๔.โครงการการเสริมสร้างความเข้มแข็งการมีส่วนร่วมของชุมชนในการส่งเสริมสุขภาพและดูแลผู้สูงอายุที่มีภาวะข้อเข่าเสื่อม</p>	<p>ผศ.ดร.วนิดา</p> <p>อ.ร.อ.ญ.ดร.จิรวรรณ</p> <p>ผศ.ดร.นัฐรัมภาพร</p>

ยุทธศาสตร์ที่ ๔ ส่งเสริม ทำนุบำรุงศิลปะและวัฒนธรรม

เป้าประสงค์	ตัวชี้วัดผลการดำเนินงานหลัก	ตัวเลขฐาน (Baseline Data)	เป้าหมาย				กลยุทธ์	โครงการริเริ่ม (Initiatives)	ผู้รับผิดชอบ ตัวชี้วัดหลัก
			๒๕๕๙	๒๕๖๐	๒๕๖๑	๒๕๖๒			
G ๔.๑ ส่งเสริมและสนับสนุนการดำเนินงานเพื่อตอบสนองโครงการด้านศิลปวัฒนธรรมที่บูรณาการกับการเรียนการสอน โครงการ/กิจกรรม	๑. ร้อยละของอาจารย์ บุคลากร นิสิต ที่มีส่วนร่วมในกิจกรรมธรรมนุบำรุงศิลปะและวัฒนธรรมทั้งภายในสถาบันและในชุมชน	๘๐	๘๐	๘๐	๘๐	๘๐	๑.ส่งเสริมให้อาจารย์มีส่วนร่วมในการดำเนินงาน และร่วมการทำกิจกรรมการทำนุบำรุงศิลปะและวัฒนธรรมของคณะ ๒.มีระบบกลไกและพัฒนาให้อาจารย์มีการบูรณาการเรียนการสอนกับทำนุบำรุงศิลปะและวัฒนธรรม	๑.วันสถาปนาคณะพยาบาลศาสตร์ ๒.โครงการกตัญญูทเวทิตา สืบสานประเพณีสงกรานต์ ๓.โครงการปลูกฝัง จิตอาสาพัฒนาจริยธรรม ๔.โครงการกตัญญูคารวะ สืบสานวัฒนธรรมองค์กร ไหว้ครู ๕.โครงการวันเด็กแห่งชาติ เทศกาลวันเด็ก สืบสานวัฒนธรรมไทยและห่างไกลยาเสพติด	คณะกรรมการทำนุบำรุงศิลปะ วัฒนธรรม
	๒. จำนวนโครงการที่ทำนุบำรุงศิลปะและวัฒนธรรมที่บูรณาการที่ร่วมกับการเรียนการสอน	๒ โครงการ	๒	๓	๔	๕	ส่งเสริมให้อาจารย์และนิสิตมีการบูรณาการเรียนการสอนกับการทำนุบำรุงศิลปะและวัฒนธรรม	๑.โครงการกตัญญูทเวทิตา สืบสานประเพณีสงกรานต์ ๒.โครงการนวัตกรรมสร้างเสริมสุขภาพชุมชนแบบมีส่วนร่วม (พชช ๒๖๒ การสร้างเสริมสุขภาพ) ๓. โครงการพัฒนาการดูแลสุขภาพกายและจิตใจเด็กประถมวัยเด็ก (พกม ๓๕๓)	สาขาวิชาการพยาบาลผู้ใหญ่ สาขาวิชาการพยาบาลชุมชน สาขาวิชาการพยาบาลเด็ก

แผนยุทธศาสตร์ ๔ ปี (ปีงบประมาณ พ.ศ.๒๕๕๙) ปรับปรุง มิถุนายน ๒๕๕๙

เป้าประสงค์	ตัวชี้วัดผลการดำเนินงานหลัก	ตัวเลขฐาน (Baseline Data)	เป้าหมาย				กลยุทธ์	โครงการริเริ่ม (Initiatives)	ผู้รับผิดชอบ ตัวชี้วัดหลัก
			๒๕๕๙	๒๕๖๐	๒๕๖๑	๒๕๖๒			
	๓. จำนวนเครือข่ายทางด้านศิลปะและวัฒนธรรมและภูมิปัญญาท้องถิ่นกับชุมชน	จำนวนเครือข่ายโครงการที่มีการสร้างเครือข่าย	๑	๒	๓	๔	สร้างเครือข่ายด้านศิลปะวัฒนธรรมและภูมิปัญญาท้องถิ่นกับชุมชน	๑. โครงการนวัตกรรมสร้างเสริมสุขภาพชุมชนแบบมีส่วนร่วม (พชช ๒๖๒) ชุมชน ๒.โครงการวันเด็กแห่งชาติเทศบาลวันเด็กสืบสานวัฒนธรรมไทย	สาขาวิชาการพยาบาลชุมชน สาขาวิชาการพยาบาลเด็ก
	๔. มีการสร้างเครือข่ายทางด้านศิลปะและวัฒนธรรมและภูมิปัญญาท้องถิ่นระหว่างคณะในมหาวิทยาลัย	จำนวนเครือข่ายโครงการที่มีการสร้างเครือข่าย	๑	๑	๒	๓	ส่งเสริมความเข้มแข็งในการสร้างเครือข่ายด้านศิลปวัฒนธรรมระหว่างคณะ	๑. โครงการศิลปะบรรเลงร่วมกับคณะแพทย์	อาจารย์ที่ปรึกษาสโมสรนิสิต

ยุทธศาสตร์ที่ ๕ พัฒนาระบบบริหารจัดการองค์กรที่มีคุณภาพและธรรมาภิบาล

เป้าประสงค์	ตัวชี้วัดผลการดำเนินงานหลัก	ตัวเลขฐาน (Baseline Data)	เป้าหมาย				กลยุทธ์	โครงการริเริ่ม (Initiatives)	ผู้รับผิดชอบตัวชี้วัดหลัก
			๒๕๕๙	๒๕๖๐	๒๕๖๑	๒๕๖๒			
๕.๑ การบริหารจัดการคณะฯ มีธรรมาภิบาล	จำนวนครั้งที่มีการรายงานผลการดำเนินงานของคณะฯ ต่อที่ประชุม คณะกรรมการที่ปรึกษาคณะพยาบาลศาสตร์	ไม่น้อยกว่า ๑ครั้ง/ปี	๑	๑	๑	๑	พัฒนาระบบและกลไกการบริหารจัดการตามหลักธรรมาภิบาล	๑. การกำกับให้มีการบริหารจัดการทุกภารกิจด้วยหลักธรรมาภิบาล ๒. กิจกรรมการประชุมคณะกรรมการที่ปรึกษาคณะพยาบาลศาสตร์ ทุก ๖ เดือน	รองคณบดีฝ่ายบริหารและพัฒนาคุณภาพ
	ระดับคะแนนผลการประเมินการปฏิบัติตามหลักธรรมาภิบาล	ระดับคุณภาพดี	ดี	ดี	ดี	ดี		๓. การสำรวจประเมินการบริหารจัดการปฏิบัติตามหลักธรรมาภิบาล	รองคณบดีฝ่ายบริหารและพัฒนาคุณภาพ
	ระดับความสำเร็จของการบริหารความเสี่ยง	ระดับ ๕	๕	๕	๕	๕	พัฒนาระบบบริหารความเสี่ยงและควบคุมภายใน	๑.โครงการพัฒนาระบบการจัดการความเสี่ยงของคณะพยาบาลศาสตร์	รองคณบดีฝ่ายบริหารและพัฒนาคุณภาพ
	จำนวนของงานที่มีการปรับปรุงกระบวนการของงานบริหารจัดการแบบลีน	จำนวน	๑	๒	๓	๕	เพิ่มประสิทธิภาพ การบริหารจัดการแบบลีน	๑.โครงการอบรมเชิงปฏิบัติการให้ความรู้เกี่ยวกับการบริหารจัดการแบบลีน	รองคณบดีฝ่ายบริหารและพัฒนาคุณภาพ

แผนยุทธศาสตร์ ๔ ปี (ปีงบประมาณ พ.ศ.๒๕๕๙) ปรับปรุง มิถุนายน ๒๕๕๙

เป้าประสงค์	ตัวชี้วัดผลการดำเนินงานหลัก	ตัวเลขฐาน (Baseline Data)	เป้าหมาย				กลยุทธ์	โครงการริเริ่ม (Initiatives)	ผู้รับผิดชอบตัวชี้วัดหลัก
			๒๕๕๙	๒๕๖๐	๒๕๖๑	๒๕๖๒			
								๒.โครงการอบรมเชิงปฏิบัติการ Work Flow	รักษาราชการแทน ผอ.สำนักงานคนบตี
								๓.กิจกรรมปรับปรุงประสิทธิภาพการปฏิบัติงานตามหลักบริหารจัดการแบบลีน	รองคนบตีฝ่ายบริหารและพัฒนาคุณภาพ
๕.๒ มีระบบการบริหารงานการเงินที่มีประสิทธิภาพ โปร่งใส และตรวจสอบได้	ร้อยละของการเบิกจ่ายงบประมาณแผ่นดินและเงินรายได้เป็นไปตามแผน	น้อยกว่า ร้อยละ ๘๐	๘๐	๘๐	๘๐	๘๐	เพิ่มประสิทธิภาพการบริหารเงินงบประมาณ	๑. มีแผนกลยุทธ์ทางการเงิน ๒. ติดตามกำกับ การเบิกจ่ายงบประมาณตามแผนฯ	รองคนบตีฝ่ายบริหารและพัฒนาคุณภาพ
	มีการรายงานผลการใช้จ่ายตามแผนงบประมาณต่อที่ประชุมคณะกรรมการประจำคณะฯ	ไตรมาส (ทุก ๓ เดือน)	๔	๔	๔	๔		๑. จัดทำระบบการควบคุมภายในด้านการใช้จ่ายเงินในงบประมาณและเงินนอกงบประมาณให้เป็นไปตามระเบียบข้อบังคับ ๒. ติดตามกำกับ การเบิกจ่ายงบประมาณให้เป็นไปตามแผนงบประมาณ และรายงานผลต่อที่ประชุมคณะกรรมการประจำ	รองคนบตีฝ่ายบริหารและพัฒนาคุณภาพ

แผนยุทธศาสตร์ ๔ ปี (ปีงบประมาณ พ.ศ.๒๕๕๙) ปรับปรุง มิถุนายน ๒๕๕๙

เป้าประสงค์	ตัวชี้วัดผลการดำเนินงานหลัก	ตัวเลขฐาน (Baseline Data)	เป้าหมาย				กลยุทธ์	โครงการริเริ่ม (Initiatives)	ผู้รับผิดชอบตัวชี้วัดหลัก
			๒๕๕๙	๒๕๖๐	๒๕๖๑	๒๕๖๒			
								คณะฯทุกไตรมาส	
							พัฒนาระบบการจัดทำงบประมาณตามหลักปรัชญาเศรษฐกิจพอเพียง	๑.จัดทำงบประมาณโดยยึดหลักประหยัดและมีประสิทธิภาพ ประสิทธิผล ๒.จัดทำระบบการควบคุมภายใน การประหยัดค่าใช้จ่ายในด้านการใช้พลังงาน และ การใช้ยานพาหนะ	รองคณบดีฝ่ายบริหาร และพัฒนาคุณภาพ
	จำนวนโครงการบริการวิชาการที่เป็นเงินรายได้นอกงบประมาณ	ไม่น้อยกว่า ๒ โครงการ/ปี	๒	๓	๓	๓	ส่งเสริมการสร้างรายได้จากเงินนอกงบประมาณอย่างต่อเนื่อง	๑.จัดโครงการบริการวิชาการที่เป็นเงินรายได้แบบครั้งคราว	ผู้ช่วยคณบดีฝ่ายวิชาการและบริการวิชาการ
๕.๓ คณะพยาบาลศาสตร์เป็นองค์กรแห่งการเรียนรู้	จำนวนประเด็นในการจัดการความรู้ในองค์กรอย่างต่อเนื่อง	ไม่น้อยกว่า ๒	๒	๒	๒	๒	ส่งเสริมการจัดการความรู้ในองค์กรอย่างต่อเนื่อง	โครงการจัดการความรู้ตามพันธกิจขององค์กร	ประธานคณะกรรมการจัดการความรู้

แผนยุทธศาสตร์ ๔ ปี (ปีงบประมาณ พ.ศ.๒๕๕๙) ปรับปรุง มิถุนายน ๒๕๕๙

เป้าประสงค์	ตัวชี้วัดผลการดำเนินงานหลัก	ตัวเลขฐาน (Baseline Data)	เป้าหมาย				กลยุทธ์	โครงการริเริ่ม (Initiatives)	ผู้รับผิดชอบตัวชี้วัดหลัก
			๒๕๕๙	๒๕๖๐	๒๕๖๑	๒๕๖๒			
๕.๔ วัฒนธรรมองค์กรที่ส่งเสริมให้บุคลากรมีความสุข	ร้อยละบุคลากรได้รับความรู้ความเข้าใจเกี่ยวกับวัฒนธรรมองค์กร	ร้อยละ ๑๐๐	๑๐๐	๑๐๐	๑๐๐	๑๐๐	เสริมสร้างวัฒนธรรมที่ดีขององค์กร	โครงการจัดอบรมวัฒนธรรมองค์กร	รองคณบดีฝ่ายบริหารและพัฒนาคุณภาพ
	ร้อยละของคะแนนความพึงพอใจในระดับดี ของบุคลากรต่อสภาพการปฏิบัติงานและสิ่งแวดล้อมของคณะฯ	ร้อยละ ๑๐๐	๑๐๐	๑๐๐	๑๐๐	๑๐๐		การสำรวจความพึงพอใจของบุคลากรต่อสภาพการทำงานและสิ่งแวดล้อม	รองคณบดีฝ่ายบริหารและพัฒนาคุณภาพ
๕.๕ อาจารย์มีคุณภาพมาตรฐานทางด้านวิชาการ	-ร้อยละของอาจารย์ที่มีคุณวุฒิระดับปริญญาเอกเพิ่มขึ้น	ร้อยละ	๕	๕	๑๐	๑๐	เพิ่มประสิทธิภาพการสรรหาและพัฒนาอาจารย์ให้มีคุณวุฒิปริญญาเอก	จัดทำแผนอัตรากำลังสายวิชาการจำแนกตามสาขาวิชา	

แผนยุทธศาสตร์ ๔ ปี (ปีงบประมาณ พ.ศ.๒๕๕๙) ปรับปรุง มิถุนายน ๒๕๕๙

เป้าประสงค์	ตัวชี้วัดผลการดำเนินงานหลัก	ตัวเลขฐาน (Baseline Data)	เป้าหมาย				กลยุทธ์	โครงการริเริ่ม (Initiatives)	ผู้รับผิดชอบตัวชี้วัดหลัก
			๒๕๕๙	๒๕๖๐	๒๕๖๑	๒๕๖๒			
	-ร้อยละของการรับอาจารย์ใหม่ที่มีคุณวุฒิปริญญาเอก	ร้อยละ ๑๐	๑๐	๑๕	๒๐	๒๐		รับอาจารย์ใหม่ที่มีคุณวุฒิปริญญาเอกให้เป็นไปตามแผนอัตรากำลังที่ได้รับการจัดสรร	รองคณบดีฝ่ายบริหารและพัฒนาคุณภาพ
								โครงการสนับสนุนทุนการศึกษาปริญญาเอก	
								การสำรวจความพร้อมในการศึกษาต่อระดับปริญญาเอก	
	-ร้อยละของอาจารย์ประจำมีตำแหน่งทางวิชาการเพิ่มขึ้น	ร้อยละ	๕	๕	๕	๑๐	ส่งเสริมให้อาจารย์เข้าสู่ตำแหน่งทางวิชาการ	การสำรวจความพร้อมในการเข้าสู่ตำแหน่งทางวิชาการ	
								จัดอาจารย์พี่เลี้ยงให้แก่อาจารย์ที่มีความพร้อมการเข้าสู่ตำแหน่งทางวิชาการเพื่อให้ความรู้แก่อาจารย์เกี่ยวกับระบบและกลไกการเข้าสู่ตำแหน่งทางวิชาการ	
๕.๖ บุคลากรมีประสิทธิภาพในการปฏิบัติการ	-ร้อยละของบุคลากรที่มีคะแนนการประเมินการปฏิบัติงานระดับดี	๗๕	๗๕	๘๐	๘๐	๙๐	เสริมสร้างให้บุคลากรมีสมรรถนะหลักสมรรถนะด้านการบริหาร และสมรรถนะ	การจัดสรรงบประมาณการพัฒนาบุคลากรตามระบบสมรรถนะ ได้แก่ ๑) สมรรถนะหลัก	รองคณบดีฝ่ายบริหารและพัฒนาคุณภาพ

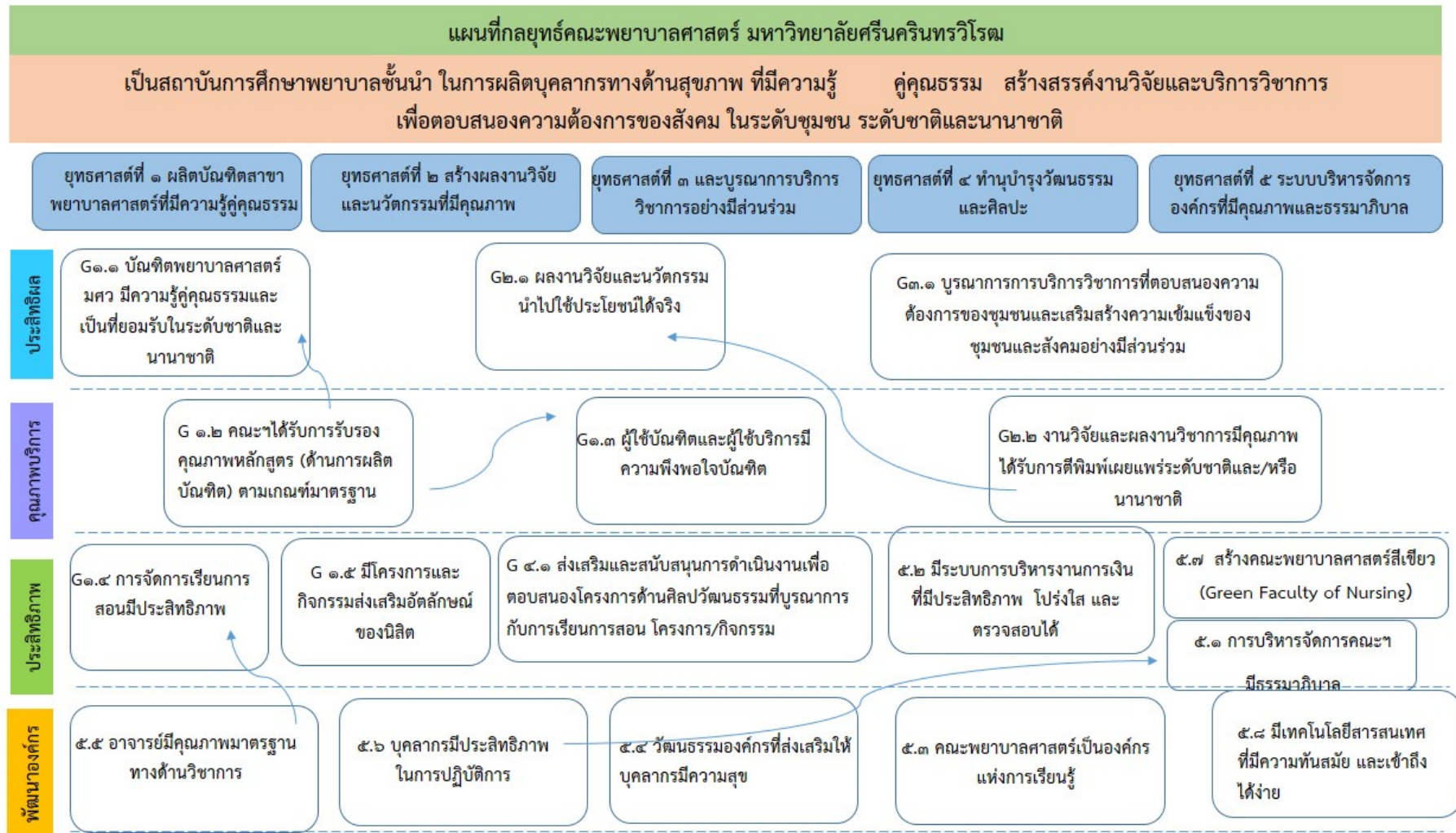
แผนยุทธศาสตร์ ๔ ปี (ปีงบประมาณ พ.ศ.๒๕๕๙) ปรับปรุง มิถุนายน ๒๕๕๙

เป้าประสงค์	ตัวชี้วัดผลการดำเนินงานหลัก	ตัวเลขฐาน (Baseline Data)	เป้าหมาย				กลยุทธ์	โครงการริเริ่ม (Initiatives)	ผู้รับผิดชอบตัวชี้วัดหลัก
			๒๕๕๙	๒๕๖๐	๒๕๖๑	๒๕๖๒			
							เฉพาะตำแหน่งงาน	๒) สมรรถนะบริหาร ๓) สมรรถนะเฉพาะตำแหน่งงาน	
๕.๗ สร้างคณะพยาบาลศาสตร์สีเขียว (Green Faculty of Nursing)	ร้อยละของค่าใช้จ่ายของการใช้พลังงานไฟฟ้าลดลง	ร้อยละ ๕/ต่อปี	๕	๕	๕	๕	สร้างจิตสำนึกและส่งเสริมการมีส่วนร่วมของบุคลากรให้มีการประหยัดพลังงานไฟฟ้าและน้ำมันยานพาหนะ	สร้างแนวทางและกำหนดมาตรการในการประหยัดพลังงานไฟฟ้าน้ำมันยานพาหนะ	รองคณบดีฝ่ายบริหารและพัฒนาคุณภาพ รักษาราชการแทนผู้อำนวยการสำนักงานคณบดี
	จำนวนกิจกรรมปรับปรุงสิ่งแวดล้อมคณะฯ	อย่างน้อย ๑ กิจกรรม/ปี	๑	๑	๑	๑	สร้างการมีส่วนร่วมในการปรับสิ่งแวดล้อมภูมิทัศน์และลดมลพิษจากขยะมูลฝอย	สื่อสาร รณรงค์ เพื่อการอนุรักษ์พลังงานไฟฟ้าและน้ำมันยานพาหนะ	
								โครงการปลูกผักพื้นบ้านปลอดสารพิษ กิจกรรมคัดแยกขยะมูลฝอย	

แผนยุทธศาสตร์ ๔ ปี (ปีงบประมาณ พ.ศ.๒๕๕๙) ปรับปรุง มิถุนายน ๒๕๕๙

เป้าประสงค์	ตัวชี้วัดผลการดำเนินงานหลัก	ตัวเลขฐาน (Baseline Data)	เป้าหมาย				กลยุทธ์	โครงการริเริ่ม (Initiatives)	ผู้รับผิดชอบตัวชี้วัดหลัก
			๒๕๕๙	๒๕๖๐	๒๕๖๑	๒๕๖๒			
๕.๘ มีเทคโนโลยีสารสนเทศที่มีความทันสมัย และเข้าถึงได้ง่าย	มีฐานข้อมูลที่ครบตามภารกิจหลักของคณะฯ จำนวน Wireless access point	๗ ภารกิจ จุด	๒ ๖	๔ ๖	๕ ๖	๗ ๖	พัฒนาระบบเครือข่าย การสื่อสารและอุปกรณ์ด้านเทคโนโลยีสารสนเทศ	๒.โครงการพัฒนาทรัพยากร ระบบเครือข่ายและการสื่อสาร กิจกรรม ๓.จัดทำแผนงบประมาณในการปรับปรุงเครื่องมือและอุปกรณ์ด้านเทคโนโลยีสารสนเทศ ๔. ประชุมวางแผนการจัดทำโครงการ ๕. ตรวจสอบคุณภาพของเครื่องมือและอุปกรณ์ด้านเทคโนโลยีสารสนเทศ ๖.ผู้รับผิดชอบในแต่ละภารกิจหลักของคณะส่งข้อมูลที่ update ทุก ๓ เดือน ๗.ปรับปรุงระบบเทคโนโลยีสารสนเทศและฐานข้อมูล ทุก ๓ เดือน ๘.ประเมินความพึงพอใจในการใช้บริการข้อมูลจากฐานข้อมูลตามภารกิจหลักของคณะฯ	คณะกรรมการเทคโนโลยีสารสนเทศ

ภาคผนวก



หมายเหตุ

ก. ผลการวิเคราะห์สถานะสิ่งแวดล้อม (SWOT Analysis) ได้จาก

การสัมมนาเชิงปฏิบัติการ เรื่อง “การปรับปรุงแผนยุทธศาสตร์ ๔ ปี (พ.ศ.๒๕๕๙-๒๕๖๒) แลแผนปฏิบัติการ ปีงบประมาณ ๒๕๕๙ คณะพยาบาลศาสตร์” เมื่อวันที่จันทร์ที่ ๑๐ และวันอังคารที่ ๑๑ สิงหาคม พ.ศ.๒๕๕๘ ณ โรงแรม ภูเขางาม รีสอร์ท จังหวัดนครนายก

ข. จัดประชาพิจารณ์ในโครงการ การสัมมนาเชิงปฏิบัติการ เรื่อง “การปรับปรุงแผนยุทธศาสตร์ ๔ ปี (พ.ศ.(พ.ศ. ๒๕๕๙-๒๕๖๒) และแผนปฏิบัติการ ปีงบประมาณ ๒๕๕๙ คณะพยาบาลศาสตร์” เมื่อวันที่ ๑๐ กันยายน ๒๕๕๘ ณ อาคารศรีนครินทร์ คณะพยาบาลศาสตร์ (โดยบุคลากรคณะพยาบาลศาสตร์ทุกคน)