



## คู่มือประกันคุณภาพการศึกษา ประจำปีการศึกษา 2549



**คณะพยาบาลศาสตร์  
มหาวิทยาลัยศรีนครินทรวิโรฒ**

13 พฤษภาคม 2550

## คำนำ

คณะพยาบาลศาสตร์ มหาวิทยาลัยศรีนครินทรวิโรฒ เป็นสถาบันการศึกษาระดับอุดมศึกษา เริ่มเปิดการเรียนการสอนมาตั้งแต่ ปีการศึกษา 2542 มีพันธกิจหลักที่ต้องรับผิดชอบ 4 ด้าน คือ การผลิตบัณฑิต การวิจัย การบริการวิชาการ และการทำนุบำรุงศิลปะและวัฒนธรรม ในการดำเนินการพันธกิจดังกล่าว คณะ ๓ ตระหนักและคำนึงถึงคุณภาพในการดำเนินการควบคู่ไปด้วยในทุกพันธกิจ โดยมุ่งหวังให้เกิดผลสำเร็จอย่างมีคุณภาพและเพื่อให้เป็นไปตามพระราชบัญญัติการศึกษาแห่งชาติ พ.ศ. 2548 มาตรา 48 ที่กำหนดให้หน่วยงานต้นสังกัดและสถานศึกษา ต้องจัดให้มีระบบประกันคุณภาพภายในสถานศึกษา และให้ถือว่าการประกันคุณภาพภายในเป็นส่วนหนึ่งของกระบวนการบริหารการศึกษาที่ต้องดำเนินการอย่างต่อเนื่อง โดยให้มีการจัดทำรายงานประจำปี เสนอต่อหน่วยงานต้นสังกัด หน่วยงานที่เกี่ยวข้อง และเปิดเผยต่อสาธารณชน เพื่อนำไปสู่การพัฒนาคุณภาพ และมาตรฐานการศึกษา และเพื่อรองรับการประกันคุณภาพภายนอก คณะ ฯ จึงดำเนินการประกันคุณภาพการศึกษามาอย่างต่อเนื่อง และเพื่อให้เกิดความเข้าใจ และมีแนวทางในการปฏิบัติในการประกันคุณภาพการศึกษาไปในแนวทางเดียวกัน จึงได้จัดทำคู่มือประกันคุณภาพการศึกษาเล่มนี้ขึ้น เพื่อใช้ในการดำเนินการประกันคุณภาพการศึกษาประจำปีการศึกษา 2549 ดังนี้

คณะกรรมการประกันคุณภาพการศึกษา

คณะพยาบาลศาสตร์

ผู้จัดทำ

## สารบัญ

	หน้า
คำนำ	ก
สารบัญ	ข
<b>บทที่ 1 ข้อมูลเบื้องต้นเกี่ยวกับคณะพยาบาลศาสตร์</b>	1
1.1 ประวัติความเป็นมา	1
1.2 ปรัชญา	3
1.3 ปณิธาน	4
1.4 วิสัยทัศน์	4
1.5 เป้าหมาย	5
1.6 ภารกิจ	5
1.7 พันธกิจ	5
1.8 การแบ่งส่วนงาน	5
1.9 การบริหารงาน	5
1.10 การบริหารงานประกันคุณภาพการศึกษา	5
1.11 คณะกรรมการประจำคณะพยาบาลศาสตร์	9
1.12 คณะกรรมการที่ปรึกษาทางวิชาการคณะพยาบาลศาสตร์	10
1.13 คณะกรรมการประกันคุณภาพการศึกษาคณะพยาบาลศาสตร์	11
<b>บทที่ 2 นโยบายการประกันคุณภาพการศึกษาคณะพยาบาลศาสตร์</b>	12
<b>บทที่ 3 คุณลักษณะบัณฑิตที่พึงประสงค์ของคณะพยาบาลศาสตร์</b>	13
3.1 บัณฑิตหลักสูตรพยาบาลศาสตรบัณฑิต	13
3.2 บัณฑิตหลักสูตรประกาศนียบัตรผู้ช่วยพยาบาล	14
<b>บทที่ 4 ระบบและกลไกการประกันคุณภาพการศึกษาคณะพยาบาลศาสตร์</b>	15
4.1 ระบบการประกันคุณภาพการศึกษา	15
4.2 กลไกการประกันคุณภาพการศึกษา	17
<b>บทที่ 5 แนวทางและขั้นตอนการดำเนินงานประกันคุณภาพการศึกษาของคณะพยาบาลศาสตร์</b>	19
<b>บทที่ 6 มาตรฐาน ดัชนี และเกณฑ์การประเมินคุณภาพการศึกษาของคณะพยาบาลศาสตร์</b>	21
<b>ภาคผนวก</b>	91
<b>ภาคผนวกที่ 1</b> แผนการดำเนินงานประกันคุณภาพการศึกษาคณะพยาบาลศาสตร์ ประจำปีการศึกษา 2549	92
<b>ภาคผนวกที่ 2</b> คำสั่งแต่งตั้งคณะกรรมการต่าง ๆ เกี่ยวกับการประกันคุณภาพการศึกษา	95

## บทที่ 1

### ข้อมูลเบื้องต้นเกี่ยวกับคณะพยาบาลศาสตร์

#### 1.1 ประวัติความเป็นมา

คณะพยาบาลศาสตร์ มหาวิทยาลัยศรีนครินทรวิโรฒ เป็นสถาบันการศึกษาพยาบาล จัดตั้งขึ้นเพื่อเตรียมความพร้อมสำหรับการจัดตั้งศูนย์การแพทย์สมเด็จพระเทพรัตนราชสุดาฯ สยามบรมราชกุมารี และช่วยสนับสนุนการผลิตพยาบาล เพื่อตอบสนองความต้องการของประเทศชาติ มีประวัติความเป็นมาในการจัดตั้งดังนี้

แผนการจัดตั้งคณะพยาบาลศาสตร์ มหาวิทยาลัยศรีนครินทรวิโรฒ ได้กำหนดไว้ตั้งแต่ปี พ.ศ. 2534 โดยเป็นโครงการจัดตั้งคณะพยาบาลศาสตร์ ภายใต้ความรับผิดชอบของสำนักงานอธิการบดี

ต่อมาเมื่อวันที่ 12 กรกฎาคม พ.ศ. 2536 มหาวิทยาลัยฯ ได้แต่งตั้งคณะกรรมการ 1 ชุด เพื่อดำเนินการจัดทำโครงการจัดตั้งคณะพยาบาลศาสตร์ และมหาวิทยาลัยศรีนครินทรวิโรฒ ได้นำโครงการจัดตั้งคณะพยาบาลศาสตร์เสนอต่อทบวงมหาวิทยาลัย แต่ไม่ได้รับการอนุมัติ และโครงการจัดตั้งคณะพยาบาลศาสตร์ไม่ได้บรรจุอยู่ในแผนพัฒนาการศึกษาระดับอุดมศึกษา ระยะที่ 7 (พ.ศ. 2535 – 2539)

วันที่ 20 กันยายน พ.ศ. 2538 มหาวิทยาลัยฯ ได้โอนความรับผิดชอบโครงการจัดตั้ง คณะพยาบาลศาสตร์ จากสำนักงานอธิการบดี ไปอยู่ภายใต้ความรับผิดชอบของคณะแพทยศาสตร์ มหาวิทยาลัยศรีนครินทรวิโรฒ โดยปรับโครงการจัดตั้งคณะพยาบาลศาสตร์เป็นโครงการภาควิชาพยาบาลศาสตร์ ในสังกัดคณะแพทยศาสตร์ โดยมีวัตถุประสงค์เพื่อจัดการศึกษาสาขาพยาบาลศาสตร์

มหาวิทยาลัยศรีนครินทรวิโรฒ ได้ประสานงานขอความร่วมมือกับมหาวิทยาลัยมหิดลให้ รองศาสตราจารย์ ดร. ทศนา บุญทอง ซึ่งขณะนั้นดำรงตำแหน่งคณบดีคณะพยาบาลศาสตร์มหาวิทยาลัยมหิดล ทำหน้าที่ประธานโครงการจัดตั้งภาควิชาพยาบาลศาสตร์ ซึ่ง รองศาสตราจารย์ ดร.ทศนา บุญทอง ได้เสนอความเห็น เพื่อให้การจัดการศึกษาวิชาชีพเป็นไปอย่างมีประสิทธิภาพ การจัดตั้งสถาบันการศึกษาใหม่นี้ น่าจะเป็นคณะวิชา มากกว่าภาควิชา ซึ่งมหาวิทยาลัยเห็นชอบในหลักการ และเพื่อให้การดำเนินการจัดตั้งคณะพยาบาลศาสตร์เกิดขึ้น โดยทันต่อการเตรียมเปิดศูนย์การแพทย์สมเด็จพระเทพรัตนราชสุดาฯ ตามความประสงค์ของมหาวิทยาลัย รองศาสตราจารย์ ดร. ทศนา บุญทอง จึงได้เสนอจัดตั้งคณะกรรมการขึ้นหนึ่งชุด โดยได้ใช้ทีมอาจารย์อาวุโสของคณะพยาบาลศาสตร์ มหาวิทยาลัยมหิดล เป็นกรรมการทั้งหมด และใช้คณะพยาบาลศาสตร์ มหาวิทยาลัยมหิดล เป็นสถานที่ประชุมตลอดระยะเวลาของการเตรียมการจัดตั้ง โดยได้จัดทำหลักสูตรและโครงการจัดตั้งคณะพยาบาลศาสตร์ โดยเฉพาะอย่างยิ่งการจัดทำงบประมาณการก่อสร้างอาคารซึ่งเสนอขอได้ทันในปีงบประมาณ 2540

วันที่ 5 มีนาคม พ.ศ. 2540 คณะกรรมการโครงการฯ เฉพาะกิจ ซึ่งมี รองศาสตราจารย์ ดร.ทศนา บุญทอง เป็นประธานฯ ได้นำเสนอหลักสูตรและโครงการจัดตั้งคณะพยาบาลศาสตร์ เพื่อนำเสนอต่อทบวงมหาวิทยาลัย พร้อมทั้งเสนอปรับแผนพัฒนาการศึกษาระดับอุดมศึกษา ระยะที่ 8 ของมหาวิทยาลัยศรีนครินทรวิโรฒ โดยปรับโครงการจัดตั้งภาควิชาพยาบาลศาสตร์ในคณะแพทยศาสตร์ เป็นโครงการจัดตั้งคณะพยาบาลศาสตร์ในมหาวิทยาลัยศรีนครินทรวิโรฒ และได้รับอนุมัติในการประชุมสภามหาวิทยาลัยศรีนครินทรวิโรฒ ในคราวประชุม ครั้งที่ 3/2540 เมื่อวันที่ 25 เมษายน 2540

มหาวิทยาลัยศรีนครินทรวิโรฒ โดยรองศาสตราจารย์ ดร. สุเมธนา พรหมบุญ อธิการบดีในขณะนั้น ได้มีคำสั่งแต่งตั้งคณะกรรมการโครงการจัดตั้งคณะพยาบาลศาสตร์ชุดเดิมให้ทำหน้าที่บริหารโครงการจัดตั้งคณะพยาบาลศาสตร์ ตามคำสั่งมหาวิทยาลัยศรีนครินทรวิโรฒ ที่ 1225/2540 ลงวันที่ 31 กรกฎาคม 2540

วันที่ 25 กันยายน 2540 มหาวิทยาลัยฯ ได้นำหลักสูตรและโครงการจัดตั้งคณะพยาบาลศาสตร์ เสนอต่อทบวงมหาวิทยาลัย ซึ่งได้ให้ความเห็นชอบในหลักการ และให้ดำเนินการจัดการเรียนการสอนได้ แต่เนื่องจากประเทศประสบปัญหาภาวะวิกฤตทางเศรษฐกิจ รัฐบาลโดยมติคณะรัฐมนตรี ได้มีนโยบายชะลอการจัดตั้ง หรือเพิ่มหน่วยงานใหม่ทั้งหมดในแผนพัฒนาการศึกษาระดับอุดมศึกษาระยะที่ 8 ไว้ก่อน

โครงการจัดตั้งคณะพยาบาลศาสตร์ จึงบริหารจัดการโครงการระดับคณะวิชาภายในมหาวิทยาลัยศรีนครินทรวิโรฒ โดยแยกการบริหารจัดการออกจากคณะแพทยศาสตร์ เพื่อดำเนินการเตรียมความพร้อมและวางแผน ในการเปิดรับนิสิต โดยใช้สำนักงานชั่วคราวอยู่ที่อาคาร 17 ชั้น 15 ห้อง 17 - 1521 และ 17 - 1522 ณ มหาวิทยาลัยศรีนครินทรวิโรฒ ประสานมิตร

สำนักงานประมาณได้ออมน้ที่ดินประมาณแผ่นดินจำนวน 158 ล้านบาท เพื่อก่อสร้างอาคารถาวร คณะพยาบาลศาสตร์ มหาวิทยาลัยศรีนครินทรวิโรฒ องค์กรฯ การก่อสร้างอาคารได้เริ่มดำเนินการ เมื่อวันที่ 13 สิงหาคม 2540 ณ ตำบลองครักษ์ อำเภองครักษ์ จังหวัดนครนายก การก่อสร้างแล้วเสร็จในปลายปี พ.ศ. 2543 และดำเนินการเป็นอาคารที่ทำการคณะพยาบาลศาสตร์ ในปี พ.ศ. 2544 การจัดการเรียนการสอนสาขาวิชาพยาบาลศาสตร์ทุกชั้นปี ณ อาคารคณะพยาบาลศาสตร์ องค์กรฯทั้งหมด ในปี พ.ศ. 2545

วันที่ 11 พฤศจิกายน 2541 ทบวงมหาวิทยาลัยได้ให้ความเห็นชอบหลักสูตรพยาบาลศาสตรบัณฑิต ตามที่โครงการจัดตั้งคณะพยาบาลศาสตร์เสนอและอนุมัติให้เปิดดำเนินการเรียนการสอนได้ และได้เสนอให้ กพ. พิจารณารับรองคุณวุฒิของผู้สำเร็จการศึกษา

วันที่ 1 พฤษภาคม พ.ศ. 2542 โครงการจัดตั้งคณะพยาบาลศาสตร์ได้เปิดสอนหลักสูตรพยาบาลศาสตรบัณฑิต โดยเปิดรับนิสิตรุ่นแรก จำนวน 36 คน โดยระยะแรกนี้ สำหรับนิสิตชั้นปีที่ 1 และชั้นปีที่ 2 (ภาคการศึกษาต้น) การศึกษาในหมวดวิชาชีพทั่วไป และวิชาพื้นฐานวิชาชีพ จัดการเรียนการสอนที่มหาวิทยาลัยศรีนครินทรวิโรฒ ประสานมิตร ส่วนวิชาในภาคการศึกษาปลาย ชั้นปีที่ 2 เป็นต้นไป จัดการเรียนการสอน ณ มหาวิทยาลัยศรีนครินทรวิโรฒ องค์กรฯ

วันที่ 10 เมษายน พ.ศ. 2543 มหาวิทยาลัยศรีนครินทรวิโรฒ ได้มีประกาศให้โครงการจัดตั้งคณะพยาบาลศาสตร์ มีสถานภาพเป็นคณะวิชา โดยเป็นส่วนงานในกำกับของมหาวิทยาลัย ศรีนครินทรวิโรฒ ตามมติสภา มหาวิทยาลัยศรีนครินทรวิโรฒ ครั้งที่ 3/2543 เมื่อวันที่ 31 มีนาคม พ.ศ. 2543 สภามหาวิทยาลัยได้มีคำสั่งแต่งตั้งรองศาสตราจารย์ ดร.ทัศนาศ บุญทอง ประธานโครงการจัดตั้งคณะพยาบาลศาสตร์ มหาวิทยาลัยศรีนครินทรวิโรฒ เป็นรักษาราชการคณบดี คณะพยาบาลศาสตร์ ตั้งแต่วันที่ 10 กรกฎาคม พ.ศ. 2543

มหาวิทยาลัยศรีนครินทรวิโรฒ ได้รับความร่วมมืออย่างดียิ่ง จากมหาวิทยาลัยมหิดล อนุญาตให้ รองศาสตราจารย์ ดร.ทัศนาศ บุญทอง ซึ่งเป็นข้าราชการของมหาวิทยาลัยมหิดลให้ใช้เวลาราชการบางส่วน ในการดำเนินงานและบริหารจัดการคณะพยาบาลศาสตร์ มหาวิทยาลัย ศรีนครินทรวิโรฒ ตั้งแต่ปลายปี พ.ศ. 2538 จนถึงตุลาคม พ.ศ. 2545 และเมื่อ รองศาสตราจารย์ ดร. ทัศนาศ บุญทอง เกษียณอายุราชการแล้ว ได้รับแต่งตั้งเป็น

พนักงานมหาวิทยาลัยศรีนครินทรวิโรฒ ปฏิบัติงานตำแหน่งคณบดี คณะพยาบาลศาสตร์ ตั้งแต่วันที่ 23 ธันวาคม พ.ศ. 2545 ตามคำสั่งสภามหาวิทยาลัยศรีนครินทรวิโรฒที่ 002/2546 ลงวันที่ 7 มกราคม พ.ศ. 2546

วันที่ 6 มีนาคม 2550 รองศาสตราจารย์ศศิธร วรรณพงษ์ ได้รับแต่งตั้งเป็นคณบดีคณะพยาบาลศาสตร์คนที่ 2 ต่อจาก รองศาสตราจารย์ ดร.ทัศนีย์ บุญทอง ตามคำสั่งสภามหาวิทยาลัยศรีนครินทรวิโรฒ ที่ 07/2550 ลงวันที่ 8 มีนาคม 2550

## 1.2 ปรัชญา

คณะพยาบาลศาสตร์ มหาวิทยาลัยศรีนครินทรวิโรฒ มีความเชื่อว่า “การมีสุขภาพอนามัยที่ดีเป็นปัจจัยสำคัญยิ่งต่อคุณภาพชีวิต และเป็นความจำเป็นพื้นฐานในการพัฒนาตนเอง สังคม และประเทศชาติ”

การพยาบาลเป็นวิชาชีพที่มีความสำคัญและจำเป็นของสังคม มีภารกิจในการให้บริการด้านสุขภาพอนามัยแก่บุคคล ครอบครัว กลุ่มบุคคล และชุมชน โดยยึดหลักองค์รวม ครอบคลุมตลอดทุกระยะของชีวิต ตั้งแต่วัยทารกจนถึงวัยชราในทุกภาวะสุขภาพ มีเป้าหมายเพื่อให้บุคคลมีภาวะสุขภาพที่ดีมีความสามารถดูแลตนเองได้ตามศักยภาพ มีความผาสุกในชีวิต อยู่ในครอบครัว และชุมชนของตนเอง การปฏิบัติการพยาบาลเป็นกระบวนการวินิจฉัยการตอบสนองของสิ่งกระทบที่มีผลต่อภาวะสุขภาพ และการจัดการทางการพยาบาล เพื่อให้เกิดภาวะสุขภาพดี ครอบคลุมการส่งเสริมสุขภาพ การป้องกันการเจ็บป่วย การบำบัดรักษา และการฟื้นฟูสภาพอย่างเหมาะสม ใช้ศาสตร์การพยาบาลและศาสตร์อื่นๆ ที่เกี่ยวข้องมาประยุกต์ปฏิบัติ โดยการร่วมมือประสานงานในทีมสุขภาพเพื่อประโยชน์สูงสุดของผู้รับบริการ เป็นไปตามมาตรฐาน คุณธรรมและจรรยาบรรณแห่งวิชาชีพการพยาบาล

ในฐานะสถาบันการศึกษาระดับอุดมศึกษา คณะพยาบาลศาสตร์มีภารกิจในการจัดการศึกษาเพื่อผลิตบุคลากรวิชาชีพการพยาบาลที่มีคุณภาพ ทั้งในระดับพื้นฐาน และระดับบัณฑิตศึกษา เพื่อตอบสนองความต้องการของสังคมด้านสุขภาพ การค้นคว้าวิจัยเพื่อสร้างองค์ความรู้ที่ทันสมัย เพื่อนำไปสู่การแก้ปัญหาด้านสุขภาพ การพัฒนาคุณภาพการปฏิบัติการพยาบาล และการพัฒนาการเรียนการสอน คณะพยาบาลศาสตร์มุ่งเน้นที่จะพัฒนาให้เป็นแหล่งความรู้ทางวิชาการในสาขาวิชาพยาบาลศาสตร์ สามารถให้บริการวิชาการแก่ชุมชนศรีนครินทรวิโรฒ และชุมชนใกล้เคียงได้อย่างเพียงพอ โดยยังประโยชน์ของสังคมและผู้รับบริการเป็นสำคัญ และมีเป้าหมายเพื่อการพัฒนาที่ยั่งยืน ยึดมั่นและทำนุบำรุงวัฒนธรรมที่ดี ทั้งวัฒนธรรมของสังคมไทย และวัฒนธรรมของวิชาชีพการพยาบาล ชี้นำและส่งเสริมวิจรรณญาณในการเลือกรับวัฒนธรรมที่แตกต่างๆ และป้องกันวัฒนธรรมที่อาจก่อให้เกิดความเสื่อมเสียในสังคม คณะพยาบาลศาสตร์ ถือเป็นหน้าที่ในการทำนุบำรุง ส่งเสริมศิลปวัฒนธรรมไทยให้คงอยู่อย่างถาวร

## 1.3 ปณิธาน

“ความรู้ดี มีคุณธรรม นำวิจัย ใฝ่บริการ ประสานชุมชนพัฒนา”

#### 1.4. วิสัยทัศน์

คณะพยาบาลศาสตร์ มหาวิทยาลัยศรีนครินทรวิโรฒ จะมุ่งเน้นการผลิตบุคลากรที่มีคุณภาพ พัฒนาให้เป็นผู้นำและเป็นแหล่งความรู้ทางวิชาการสาขาวิชาพยาบาลศาสตร์ ในระดับประเทศ ภูมิภาค และนานาชาติ เป็นคณะวิชาที่สามารถปฏิบัติภารกิจในด้านการผลิตบัณฑิต การวิจัย การบริการวิชาการ แก่สังคม อย่างมีประสิทธิภาพ และมีคุณภาพ สามารถจูงนำสังคมในด้านสุขภาพอนามัยได้

#### 1.5 เป้าหมาย

- 1) เพื่อผลิตบัณฑิตสาขาพยาบาลศาสตร์ที่มีคุณภาพ ตามความจำเป็นของประเทศชาติ
- 2) เป็นแหล่งวิชาการ ฝึกอบรม และพัฒนาบุคลากรด้านสุขภาพ รวมทั้งการให้บริการวิชาการแก่บุคคลและองค์กร ทั้งในประเทศและต่างประเทศ
- 3) ศึกษา ค้นคว้า วิจัย ด้านการเรียนการสอนพยาบาลศาสตร์ การบริการพยาบาล ภาวะสุขภาพอนามัยของประชาชนและนวัตกรรมใหม่ เพื่อปรับปรุงคุณภาพของการศึกษาและการให้บริการพยาบาลให้ดียิ่งขึ้น
- 4) ส่งเสริมทำนุบำรุงศิลปวัฒนธรรม การปกครองระบอบประชาธิปไตย และการอนุรักษ์สิ่งแวดล้อม

#### 1.6 ภารกิจ

คณะพยาบาลศาสตร์ มหาวิทยาลัยศรีนครินทรวิโรฒ เป็นสถาบันอุดมศึกษามีภารกิจในการผลิตบัณฑิตสาขาพยาบาลศาสตร์ ทั้งระดับปริญญาบัณฑิตและบัณฑิตศึกษา ให้ความรู้ความสามารถในการคิด การปฏิบัติพยาบาล มีคุณธรรมและจริยธรรม พัฒนาความเป็นเลิศทางวิชาการ การวิจัย เพื่อสร้างองค์ความรู้ทางการพยาบาล การให้บริการทางวิชาการแก่สังคม เพื่อเสริมสร้างสุขภาพและพัฒนาคุณภาพชีวิตของประชาชนอย่างยั่งยืน ตลอดจนทำนุบำรุงศิลปวัฒนธรรม ศาสนา และสิ่งแวดล้อม

#### 1.7 พันธกิจ

พันธกิจหลักที่สำคัญของคณะพยาบาลศาสตร์มี 4 ด้าน ได้แก่

- 1) การผลิตบัณฑิต
- 2) การวิจัย
- 3) การบริการวิชาการ
- 4) การทำนุบำรุงศิลปวัฒนธรรม

#### 1.8 การแบ่งส่วนงาน

คณะพยาบาลศาสตร์ มหาวิทยาลัยศรีนครินทรวิโรฒ ดำเนินการเป็นส่วนงานระดับคณะวิชา ในกำกับของมหาวิทยาลัยศรีนครินทรวิโรฒ โดยมีการแบ่งส่วนงานตามโครงสร้างหน่วยงานในกำกับเป็น 7 สาขาวิชา และ 3 สำนักงาน (ดังแผนภูมิที่ 1)

## 1.9 การบริหารงาน

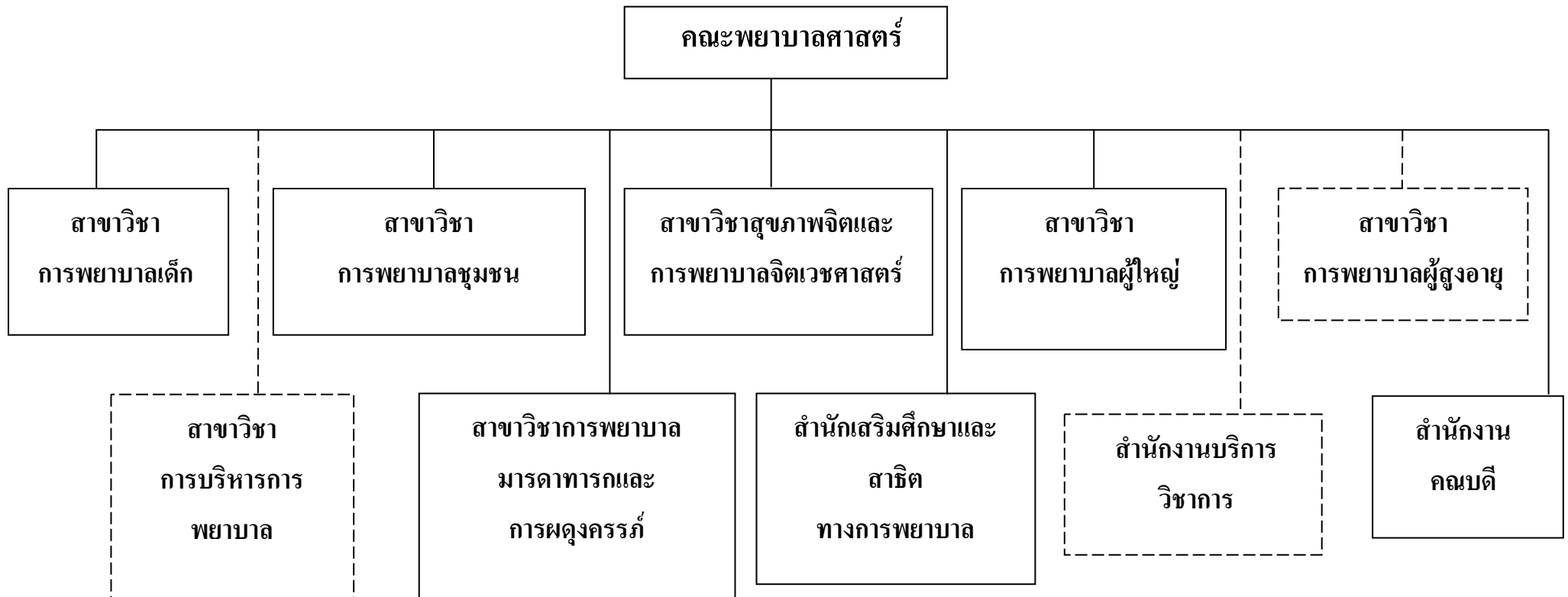
คณะพยาบาลศาสตร์ มีคณบดีเป็นผู้บริหารสูงสุดในคณะฯ มีการมอบหมายผู้รับผิดชอบงานแต่ละด้านตามความเหมาะสม ทำหน้าที่ช่วยบริหารราชการของคณะพยาบาลศาสตร์ และมีกรรมการประจำคณะฯ ตามระเบียบการบริหารส่วนงานในกำกับของมหาวิทยาลัยศรีนครินทรวิโรฒ พ.ศ. 2543 (ดั่งแผนภูมิที่ 2)

## 1.10 การบริหารงานประกันคุณภาพการศึกษา

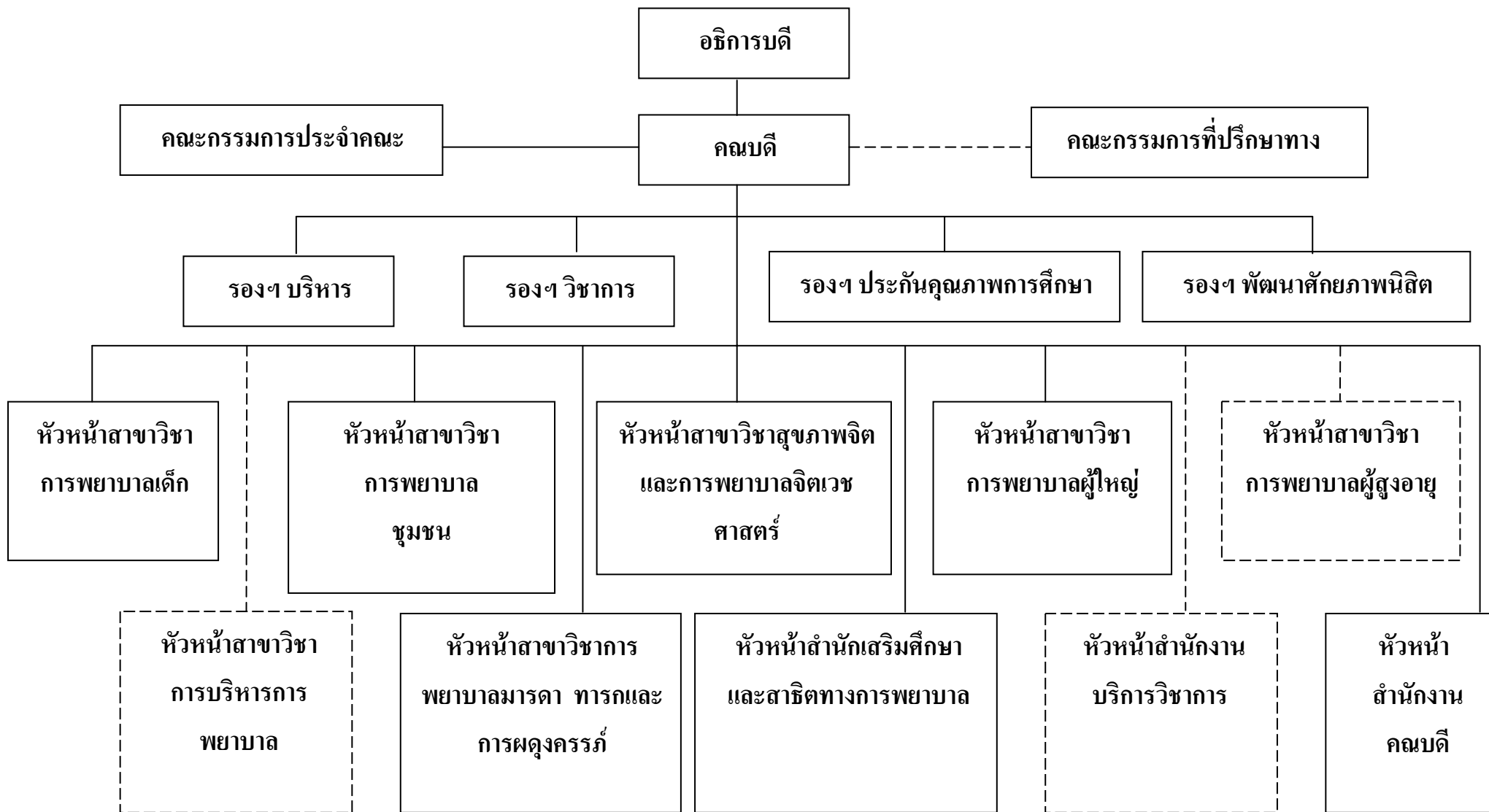
คณะพยาบาลศาสตร์ นำการประกันคุณภาพเข้ามาใช้ในการดำเนินงานทุกด้านของคณะฯ โดยมีคณบดีเป็นผู้กำหนดนโยบาย และได้กำหนดโครงสร้างการบริหารงานประกันคุณภาพการศึกษา (ดั่งแผนภูมิที่ 3)



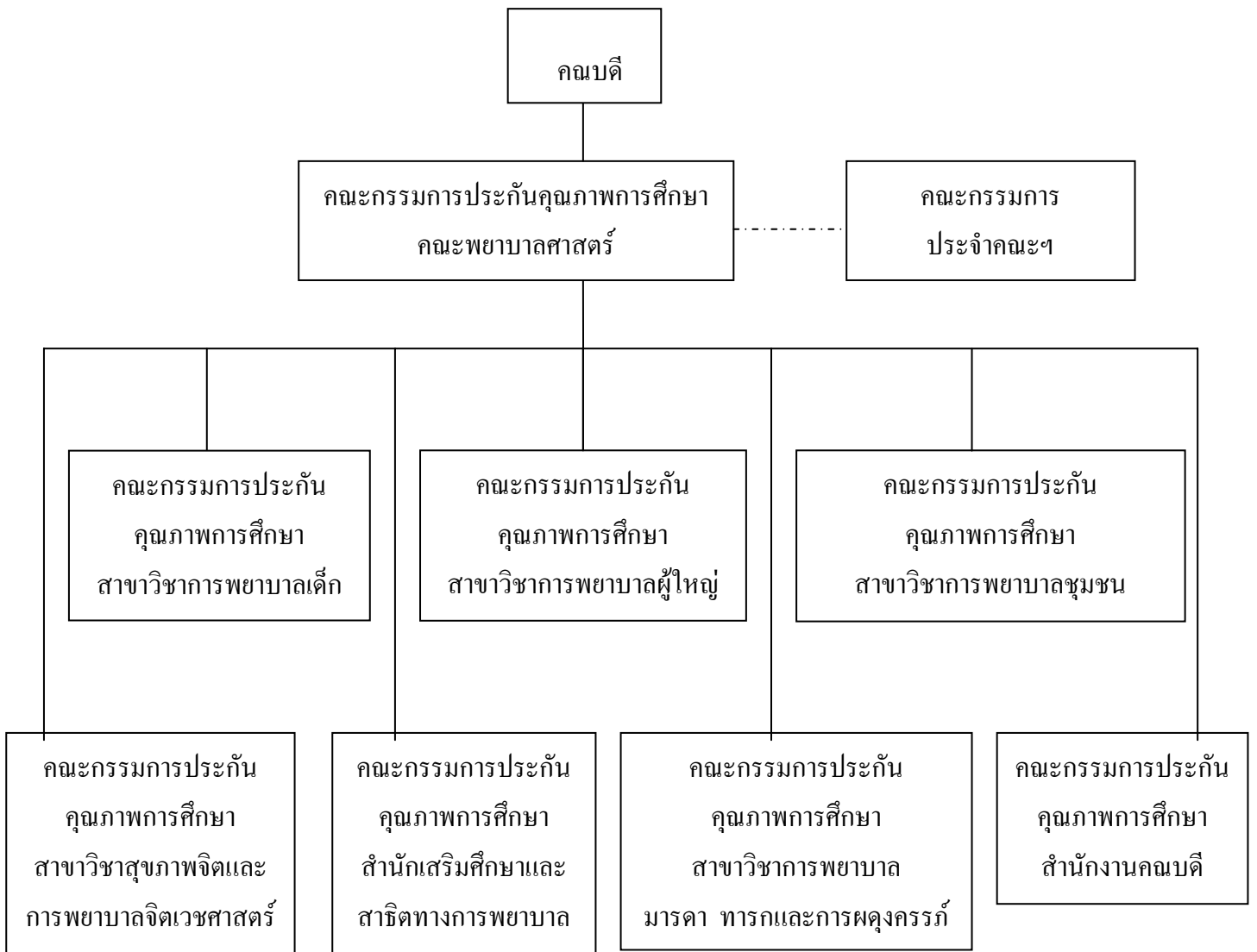
### แผนภูมิที่ 1 โครงสร้างคณะพยาบาลศาสตร์



แผนภูมิที่ 2 โครงสร้างการบริหารคณะพยาบาลศาสตร์



### แผนภูมิที่ 3 โครงสร้างการบริหารงานประกันคุณภาพการศึกษา คณะพยาบาลศาสตร์



**.11 คณะกรรมการประจำคณะพยาบาลศาสตร์**

1. รองศาสตราจารย์ศศิธร	วรรณพงษ์	ประธานกรรมการ
2. ผู้ช่วยศาสตราจารย์ ดร.อารี	ช่างทอง	กรรมการ
3. ผู้ช่วยศาสตราจารย์พัชรินทร์	ขวัญชัย	กรรมการ
4. ผู้ช่วยศาสตราจารย์ทัศนียา	วังสะจันทานนท์	กรรมการ
5. ผู้ช่วยศาสตราจารย์ลาวัณย์	รัตเสถียร	กรรมการ
6. อาจารย์ ดร.ศรีสุดา	รัศมีพงศ์	กรรมการ
7. ผู้ช่วยศาสตราจารย์ ดร.พรรณวิภา	บรรณเกียรติ	กรรมการ
8. อาจารย์อ้อมจิต	ว่องวานิช	กรรมการ
9. อาจารย์จรรุวรรณ	วีไวพญุลย์	กรรมการ
10. อาจารย์อุบลนา	ขวัญบุญจันทร์	กรรมการ
11. อาจารย์ ดร.นัมธมน	ศิริกุล	กรรมการและเลขานุการ
12. อาจารย์ ดร. สุภาภัก	เกตราสุวรรณ	กรรมการและผู้ช่วยเลขานุการ

**1.12 คณะกรรมการที่ปรึกษาทางวิชาการคณะพยาบาลศาสตร์**

1. ศาสตราจารย์ ดร.สมจิต	หนูเจริญกุล	ประธานกรรมการ
2. รองศาสตราจารย์ ดร.ทัศนาศ	บุญทอง	รองประธานกรรมการ
3. รองศาสตราจารย์สุปราณี	อัทธเสรี	กรรมการ
4. รองศาสตราจารย์เพ็ญศรี	ระเบียบ	กรรมการ
5. รองศาสตราจารย์ศศิธร	วรรณพงษ์	กรรมการ
6. รองศาสตราจารย์จริยาวัตร	คมพยัคฆ์	กรรมการ
7. รองศาสตราจารย์พิกุลทิพย์	หงษ์เหิร	กรรมการ
8. รองศาสตราจารย์อรพินทร์	เจริญผล	กรรมการ
9. รองศาสตราจารย์ศิริพร	ขัมภลิจิต	กรรมการ
10. รองศาสตราจารย์ประคอง	อินทรสมบัติ	กรรมการ
11. ผู้ช่วยศาสตราจารย์वासนา	แจลัมเขตร	กรรมการ
12. นางสาวสัมพันธ์	ต่อสติ	กรรมการ
13. อาจารย์ ดร. อารี	ช่างทอง	กรรมการและเลขานุการ
14. อาจารย์ ดร. พรรณวิภา	บรรณเกียรติ	กรรมการและผู้ช่วยเลขานุการ

### 1.13 คณะกรรมการประกันคุณภาพการศึกษาคณะพยาบาลศาสตร์

1. รองศาสตราจารย์ศศิธร	วรรณพงษ์	ที่ปรึกษา
2. ผู้ช่วยศาสตราจารย์พัชรินทร์	ขวัญชัย	ประธานกรรมการ
3. ผู้ช่วยศาสตราจารย์ ดร.อารี	ช่างทอง	กรรมการ
4. ผู้ช่วยศาสตราจารย์ทัศนียา	วังสะจันทานนท์	กรรมการ
5. ผู้ช่วยศาสตราจารย์ลาวัณย์	รัตนเสถียร	กรรมการ
6. ผู้ช่วยศาสตราจารย์ ดร.พรรณวิภา	บรรณเกียรติ	กรรมการ
7. อาจารย์จารุวรรณ	ริ้วไพบูลย์	กรรมการ
8. อาจารย์ ดร. ศรีสุดา	รัศมีพงศ์	กรรมการ
9. นางสาวชดา	เกิดโสภา	กรรมการ
10. นางสาวนภาพร	ศรีโพธิ์	กรรมการ
11. นางสาวพรทิพย์	ศรีเชี่ยวชาญ	กรรมการ
12. นางสาวนันทิยา	รักซ้อน	กรรมการ
13. อาจารย์ปาริชาติ	ญาตินิยม	กรรมการและเลขานุการ
14. นางสาวพัชนี	สมพงษ์	กรรมการและผู้ช่วยเลขานุการ

**บทที่ 2****นโยบายการประกันคุณภาพการศึกษาของคณะพยาบาลศาสตร์**

คณะพยาบาลศาสตร์ มหาวิทยาลัยศรีนครินทรวิโรฒ มีพันธกิจหลัก 4 ด้าน คือ การผลิตบัณฑิต การวิจัย การบริการวิชาการ และการทำนุบำรุงศิลปและวัฒนธรรม มีเป้าหมายในการดำเนินการอย่างมีคุณภาพทั้ง 4 พันธกิจ

เพื่อให้เป้าหมายดังกล่าว บรรลุวัตถุประสงค์และมีการดำเนินการที่สอดคล้องกับนโยบาย และแนวปฏิบัติในการประกันคุณภาพการศึกษา ทั้งของสำนักงานรับรองมาตรฐานและประเมินคุณภาพการศึกษา (องค์การมหาชน) (สมศ.) สภาการพยาบาลและมหาวิทยาลัยศรีนครินทรวิโรฒ คณะพยาบาลศาสตร์ มหาวิทยาลัยศรีนครินทรวิโรฒ จึงได้กำหนดนโยบายการประกันคุณภาพการศึกษาขึ้น เพื่อเป็นแนวทางในการดำเนินงานของคณะ ดังนี้

1. พัฒนาระบบและกลไกการประกันคุณภาพการศึกษา ที่จะส่งเสริมและพัฒนาศึกษา การวิจัย การบริการวิชาการ และการทำนุบำรุงศิลปและวัฒนธรรม ให้เป็นไปอย่างมีประสิทธิภาพและคุณภาพตามมาตรฐานสากล ภายใต้หลักปรัชญาของมหาวิทยาลัยศรีนครินทรวิโรฒ และคณะพยาบาลศาสตร์ โดยยึดหลักประชาธิปไตยและความเป็นเลิศทางวิชาการ
2. จัดสรรงบประมาณและปัจจัยเกื้อหนุนต่างๆ ในการสนับสนุนการดำเนินงานการประกันคุณภาพการศึกษา รวมทั้งการศึกษาวิจัยที่เกี่ยวข้องเพื่อให้การดำเนินงานการประกันคุณภาพการศึกษابรรลุตามเป้าหมายอย่างต่อเนื่อง
3. ส่งเสริมการมีส่วนร่วมของอาจารย์และบุคลากรทุกระดับ ในการพัฒนาระบบและกลไกการประกันคุณภาพการศึกษาให้มีประสิทธิภาพ
4. จัดให้มีการประเมินคุณภาพการศึกษาทั้งระดับคณะฯ และสาขาวิชา เมื่อสิ้นสุดปีการศึกษาทุกปีการศึกษา
5. เปิดโอกาสให้ องค์กรวิชาชีพ หน่วยงานภายนอกทั้งภาครัฐ และเอกชน มีส่วนร่วมในการเสนอแนะให้ข้อมูล เพื่อพัฒนาระบบและกลไกการประกันคุณภาพการศึกษาของคณะพยาบาลศาสตร์
6. จัดให้มีสำนักงานและบุคลากร เพื่อดูแลรับผิดชอบงานประกันคุณภาพการศึกษาของคณะฯ เพื่อให้การดำเนินการประกันคุณภาพการศึกษาเป็นไปอย่างต่อเนื่อง และมีประสิทธิภาพ

### บทที่ 3

#### คุณลักษณะบัณฑิตที่พึงประสงค์ของคณะพยาบาลศาสตร์

คณะพยาบาลศาสตร์ มหาวิทยาลัยศรีนครินทรวิโรฒ มีภารกิจในการผลิตบัณฑิตและบุคลากรที่มีคุณภาพ โดยมุ่งหวังให้บัณฑิตมีคุณลักษณะที่พึงประสงค์ทั่วไป เช่นเดียวกันของมหาวิทยาลัยศรีนครินทรวิโรฒ ได้แก่

คณะพยาบาลศาสตร์ มหาวิทยาลัยศรีนครินทรวิโรฒ มีภารกิจในการผลิตบัณฑิตและบุคลากรที่มีคุณภาพ โดยมุ่งหวังให้บัณฑิตมีคุณลักษณะที่พึงประสงค์ทั่วไป เช่นเดียวกันของมหาวิทยาลัยศรีนครินทรวิโรฒ ได้แก่

1. คิดเป็น ทำเป็น
2. หนักเอาเบาได้
3. รู้กาลเทศะ
4. เปี่ยมจิตสำนึกสาธารณะ
5. มีทักษะในการสื่อสาร
6. อ่อนน้อมถ่อมตน
7. ตามด้วยบุคลิก
8. พร้อมด้วยศาสตร์และศิลป์

สำหรับคุณลักษณะบัณฑิตที่พึงประสงค์ทางด้านวิชาชีพ ของคณะพยาบาลศาสตร์ มุ่งหวังให้มีคุณลักษณะ ดังนี้

#### 1. บัณฑิตหลักสูตรพยาบาลศาสตรบัณฑิต

คณะพยาบาลศาสตร์ มุ่งหวังให้ผู้สำเร็จการศึกษาหลักสูตรพยาบาลศาสตรบัณฑิต มีคุณลักษณะ ดังนี้

1. มีความรู้ในศาสตร์การพยาบาลและศาสตร์ที่เกี่ยวข้อง และสามารถนำมาประยุกต์ใช้ในการปฏิบัติการพยาบาลได้อย่างเหมาะสม เพื่อแก้ปัญหาสุขภาพแก่บุคคล ครอบครัว และชุมชน ได้อย่างมีคุณภาพบนพื้นฐานแห่งจรรยาบรรณวิชาชีพ
2. สามารถใช้กระบวนการพยาบาลในการปฏิบัติการพยาบาลได้อย่างเหมาะสม ครอบคลุมทั้งด้านส่งเสริมสุขภาพ การป้องกันโรค การรักษาพยาบาล และการฟื้นฟูสภาพในขอบเขตของวิชาชีพ โดยยึดหลักการพยาบาลแบบองค์รวม
3. สามารถนำแนวคิด หลักการ และทฤษฎีที่ส่งเสริมการดูแลตนเองไปใช้ในการปฏิบัติการพยาบาลได้อย่างถูกต้อง
4. สามารถเป็นผู้นำ ผู้บริหาร ที่มีความคิดริเริ่มสร้างสรรค์ รู้จักคิด วิเคราะห์ อย่างมี เหตุผลและตัดสินใจแก้ปัญหาได้อย่างเหมาะสม
5. มีทักษะของความเป็นมนุษย์ มีทัศนคติที่ดีต่อผู้รับบริการและวิชาชีพ สามารถปฏิบัติงานร่วมกับบุคลากรในทีมสุขภาพ และบุคคลอื่นๆ ได้อย่างมีประสิทธิภาพ



6. รักความก้าวหน้า สนใจใฝ่รู้ พร้อมทั้งจะพัฒนาตนเองและวิชาชีพ
7. สนับสนุนและให้ความร่วมมือในการศึกษาวิจัย พร้อมทั้งนำผลการวิจัยไปใช้ในการปฏิบัติงาน
8. มีความสำนึกในหน้าที่ มีความรับผิดชอบทั้งต่อตนเอง ต่อวิชาชีพ และประเทศชาติ
9. เป็นพลเมืองดีของสังคม สนับสนุนการปกครองระบอบประชาธิปไตย ส่งเสริมศิลปวัฒนธรรม และอนุรักษ์สิ่งแวดล้อม

## 2. ผู้สำเร็จหลักสูตรประกาศนียบัตรผู้ช่วยพยาบาล

คณะพยาบาลศาสตร์ มุ่งหวังให้ผู้สำเร็จการศึกษาหลักสูตรประกาศนียบัตรผู้ช่วยพยาบาลมีคุณลักษณะ ดังนี้

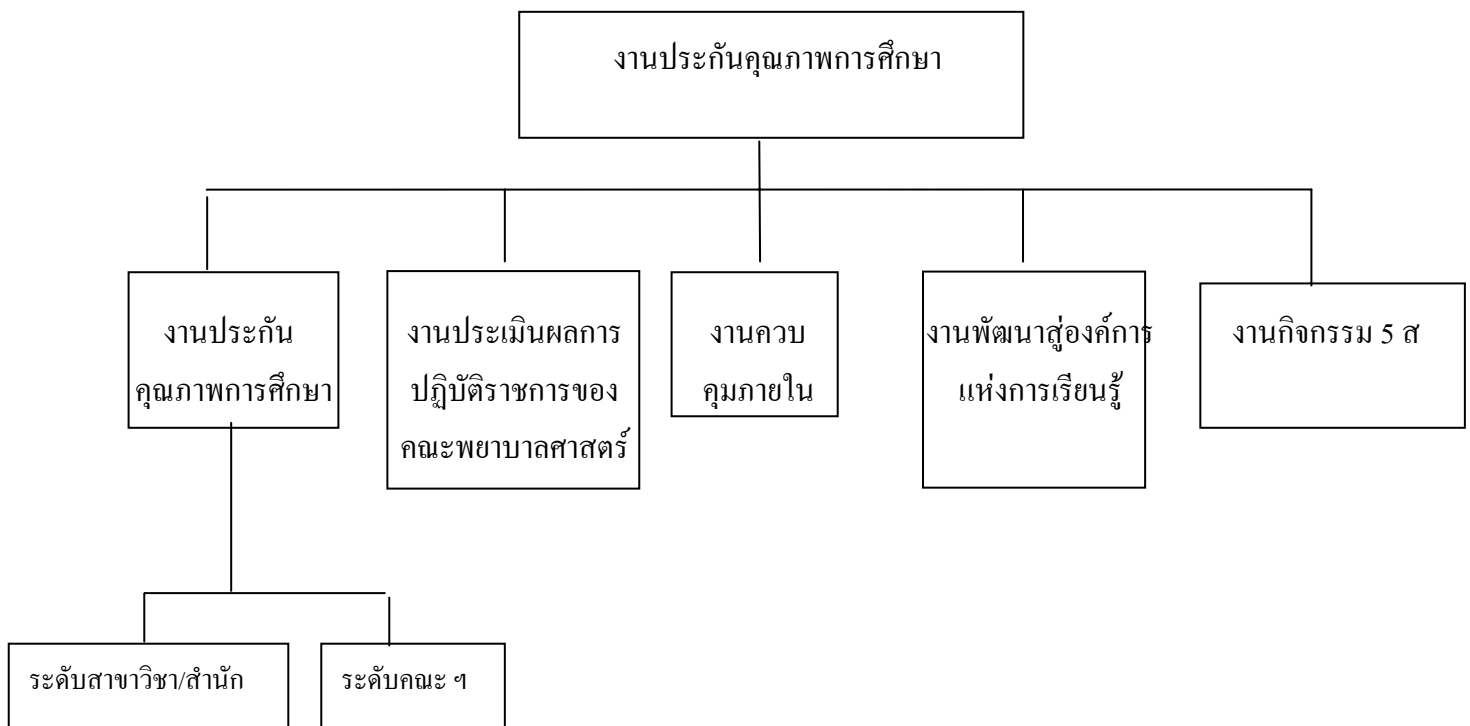
1. สามารถสนับสนุนงานของพยาบาลในการส่งเสริมสุขภาพ การป้องกันโรค การรักษาพยาบาล และการฟื้นฟูสภาพของผู้รับบริการได้ในขอบเขตของอาชีพ
2. มีความรู้และสามารถให้การพยาบาลที่ไม่ซับซ้อนได้อย่างถูกต้องตามหลักการ
3. มีความรับผิดชอบ มีระเบียบวินัย และมีทัศนคติที่ดีต่ออาชีพ
4. มีคุณธรรม จริยธรรม รักเพื่อนมนุษย์ รักองค์กร และส่วนรวม
5. เป็นคนดีของสังคม รักความเป็นประชาธิปไตย และศิลปวัฒนธรรมอันดีงามของประเทศชาติ

## บทที่ 4

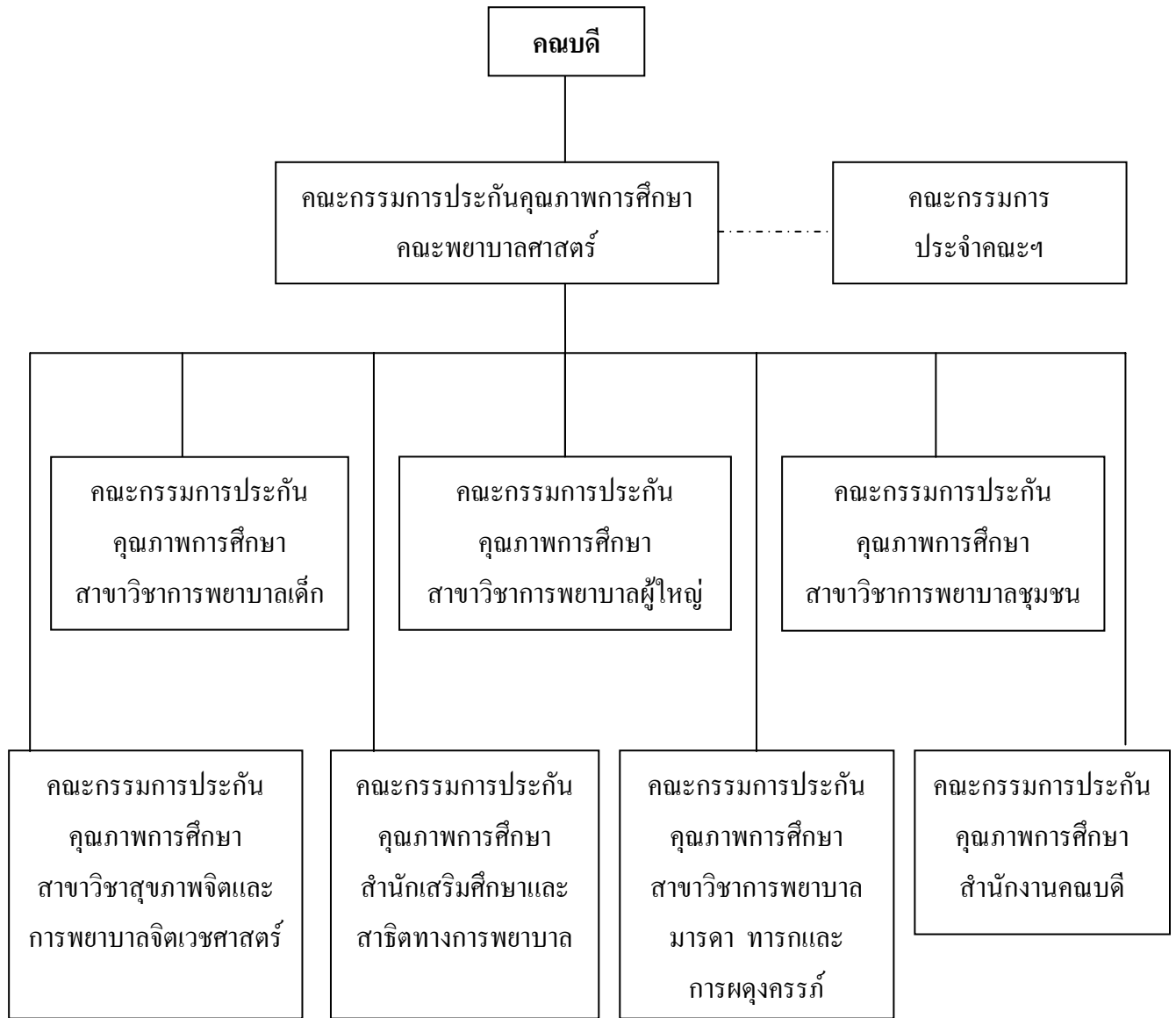
### ระบบและกลไกการประกันคุณภาพการศึกษา คณะพยาบาลศาสตร์

#### 4.1 ระบบการประกันคุณภาพการศึกษา

คณะพยาบาลศาสตร์ มหาวิทยาลัยศรีนครินทรวิโรฒ ได้กำหนดระบบประกันคุณภาพการศึกษา โดยใช้ระบบ CIPPO (Context, Input, Process Product and Outcome) ซึ่งหมายถึงการประกันคุณภาพใน 4 ด้าน ได้แก่ ด้านบริบท ด้านปัจจัยนำเข้า ด้านกระบวนการ และด้านผลผลิต โดยพิจารณา ปัจจัยที่เกี่ยวข้องกับคุณภาพการศึกษา ในแต่ละด้าน ครอบคลุมมิติของการประเมินคุณภาพของสำนักงานรับรองมาตรฐานและประเมินคุณภาพการศึกษา (องค์การมหาชน) (สมศ.) สภาการพยาบาล และปัจจัยที่มีผลต่อคุณภาพการศึกษาพยาบาล รวมทั้งสอดคล้องกับมาตรฐานการประเมินคุณภาพการศึกษาของมหาวิทยาลัยศรีนครินทรวิโรฒ



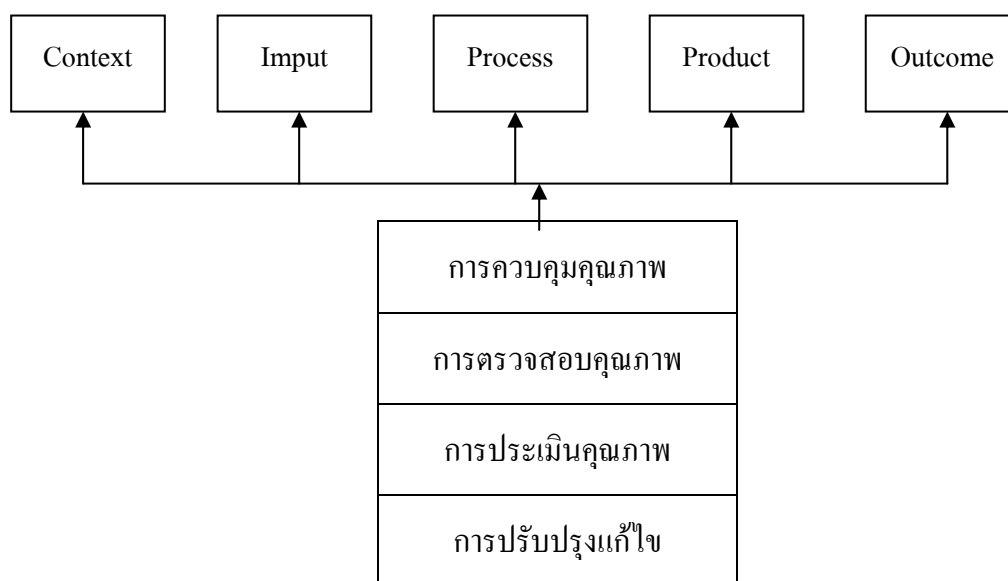
แผนภูมิ 4 โครงสร้างงานฝ่ายประกันคุณภาพการศึกษา



แผนภูมิที่ 5 โครงสร้างการบริหารงานประกันคุณภาพการศึกษา คณะพยาบาลศาสตร์

### กรอบแนวคิดการประกันคุณภาพการศึกษาของคณะพยาบาลศาสตร์

คณะพยาบาลศาสตร์ มีแนวคิดในการประกันคุณภาพการศึกษา ดังแผนภูมิที่ 6



แผนภูมิที่ 6 กรอบแนวคิดการประกันคุณภาพการศึกษาของคณะพยาบาลศาสตร์

#### 4.2 กลไกการประกันคุณภาพการศึกษา

คณะพยาบาลศาสตร์ ต้องการให้บุคลากรทุกคนของคณะฯ เข้าใจและมีการนำการประกันคุณภาพการศึกษามาใช้ในการดำเนินงานในทุกๆ ระดับของหน่วยงานในคณะ ตั้งแต่ระดับงานย่อย หน่วยงานระดับสาขาวิชา/สำนัก จนถึงระดับคณะ โดยเน้นให้การดำเนินการประกันฯ เป็นเรื่องหนึ่งในการดำเนินการทุกอย่าง ดังนั้นคณะฯ จึงเห็นควรให้มีกลไกเพื่อให้การประกันคุณภาพการศึกษามีคุณภาพ โดยกำหนดมีคณะกรรมการประกันคุณภาพการศึกษา ทั้งระดับสาขาวิชา/สำนัก และคณะกรรมการประกันคุณภาพการศึกษาระดับคณะ โดยกำหนดโครงสร้างของคณะกรรมการดังนี้

##### 1. คณะกรรมการประกันคุณภาพการศึกษาระดับคณะ มีโครงสร้างดังนี้

1.1 คณบดี	กรรมการที่ปรึกษา
1.2 รองคณบดีฝ่ายประกันคุณภาพการศึกษา	ประธานกรรมการ
1.3. รองคณบดีทุกคน	กรรมการ
1.4 หัวหน้าสาขาวิชาทุกสาขา	กรรมการ
1.5 หัวหน้างานในสำนักงานคณบดีทุกงาน	กรรมการ
1.5 อาจารย์ 1 คน	กรรมการและเลขานุการ
1.6 เจ้าหน้าที่บริหารงานทั่วไปประจำสำนักงานประกันฯ	กรรมการและผู้ช่วยเลขานุการ

##### คณะกรรมการมีหน้าที่ความรับผิดชอบดังนี้

- 1) กำหนดนโยบายและแผนการดำเนินงานการประกันคุณภาพการศึกษาของคณะพยาบาลศาสตร์
- 2) พิจารณาระบบ กำหนดและพัฒนาดัชนีและเกณฑ์การประกันคุณภาพการศึกษาของคณะพยาบาลศาสตร์

- 3) สร้างความเข้าใจ ให้คำแนะนำและแก้ไขปัญหาในการดำเนินการประกันคุณภาพการศึกษา
- 4) ประสานงานการประกันคุณภาพการศึกษากับมหาวิทยาลัย สภากาพยาบาล ตามความเหมาะสม
- 5) รายงานความก้าวหน้าและผลการดำเนินงานต่อที่ประชุมคณาจารย์ คณะพยาบาลศาสตร์
- 6) จัดทำรายงานการประเมินตนเองของคณะพยาบาลศาสตร์ ทุกปีการศึกษา

## 2. คณะกรรมการการประกันคุณภาพการศึกษา ระดับสาขาวิชา มีโครงสร้างดังนี้

2.1 หัวหน้าสาขาวิชา	ประธาน
2.2 อาจารย์ 3 – 5 คน	กรรมการ
2.3 อาจารย์ 1 คน	กรรมการและเลขานุการ

### คณะกรรมการมีหน้าที่ความรับผิดชอบดังนี้

- 1) สร้างความเข้าใจเกี่ยวกับการประกันคุณภาพการศึกษาแก่คณาจารย์ในสาขาวิชา
- 2) ดำเนินการประกันคุณภาพการศึกษาระดับสาขาวิชาที่สอดคล้องกับระดับคณะ
- 3) ประสานงานการประกันคุณภาพการศึกษากับคณะกรรมการประกันคุณภาพการศึกษาระดับคณะ
- 4) จัดทำรายงานการประเมินตนเองระดับสาขาวิชา
- 5) ดำเนินการเกี่ยวกับการรับการตรวจสอบ / ประเมินคุณภาพการศึกษาระดับสาขาฯ (รายชื่อคณะกรรมการในแต่ละสาขาดังในภาคผนวกที่ 2)

## 3. จัดตั้งสำนักงานประกันคุณภาพการศึกษาของคณะพยาบาลศาสตร์

สำนักงานประกันคุณภาพการศึกษา ตั้งอยู่ชั้น 2 ณ ห้อง 222 อาคารศรีนครินทร์ คณะพยาบาลศาสตร์

## 4. แต่งตั้งเจ้าหน้าที่รับผิดชอบสำนักงานการประกันคุณภาพการศึกษา

### โดยมีหน้าที่ดังนี้

- 1) ประสานงานกับสาขาวิชาในการรวบรวมข้อมูลการประกันคุณภาพการศึกษา การประเมินผลการปฏิบัติราชการ คณะพยาบาลศาสตร์ และควบคุมภายใน การพัฒนาองค์กรแห่งการเรียนรู้
- 2) ดำเนินการด้านเอกสารเกี่ยวกับการประกันคุณภาพการศึกษา การประเมินผลการปฏิบัติราชการคณะพยาบาลศาสตร์ และควบคุมภายใน การพัฒนาองค์กรแห่งการเรียนรู้
- 3) ให้บริการการใช้เอกสารต่าง ๆ ในสำนักงานประกันคุณภาพการศึกษา
- 4) ช่วยในการจัดมุมความรู้เรื่องการประกันคุณภาพการศึกษาและการจัดการความรู้ (KM)
- 5) ติดตามข่าวสารการประกันคุณภาพการศึกษา การประเมินผลการปฏิบัติราชการ ควบคุมภายใน และการพัฒนาองค์กรแห่งการเรียนรู้ จาก WEB Page ของมหาวิทยาลัยฯ

## 5. แต่งตั้งคณะกรรมการเตรียมรับการประเมินคุณภาพการศึกษาคณะพยาบาลศาสตร์

เพื่อให้บุคลากรทุกคนของคณะฯ ตระหนักและรับรู้ถึงความสำคัญของการประกันคุณภาพการศึกษา จึงมีนโยบายแต่งตั้งบุคลากรทุกคนของคณะฯ ให้มีส่วนร่วมในการเตรียมรับการประเมินคุณภาพการศึกษาทุกปีการศึกษา

## บทที่ 5

### แนวทาง ขั้นตอนการดำเนินการประกันคุณภาพการศึกษาของ คณะพยาบาลศาสตร์

คณะพยาบาลศาสตร์ มุ่งพัฒนาให้การดำเนินการประกันคุณภาพการศึกษาเป็นส่วนหนึ่งของกระบวนการในการทำงาน จึงต้องทำให้บุคลากรของคณะฯ ทุกคนเห็นคุณค่า มีความรู้ ความเข้าใจเกี่ยวกับการประกันคุณภาพการศึกษา และร่วมมือกันดำเนินการอย่างต่อเนื่องเพื่อให้บรรลุเป้าหมายของการประกันคุณภาพการศึกษา คณะฯ จึงกำหนดแนวทางและขั้นตอนในการดำเนินการประกันคุณภาพการศึกษา

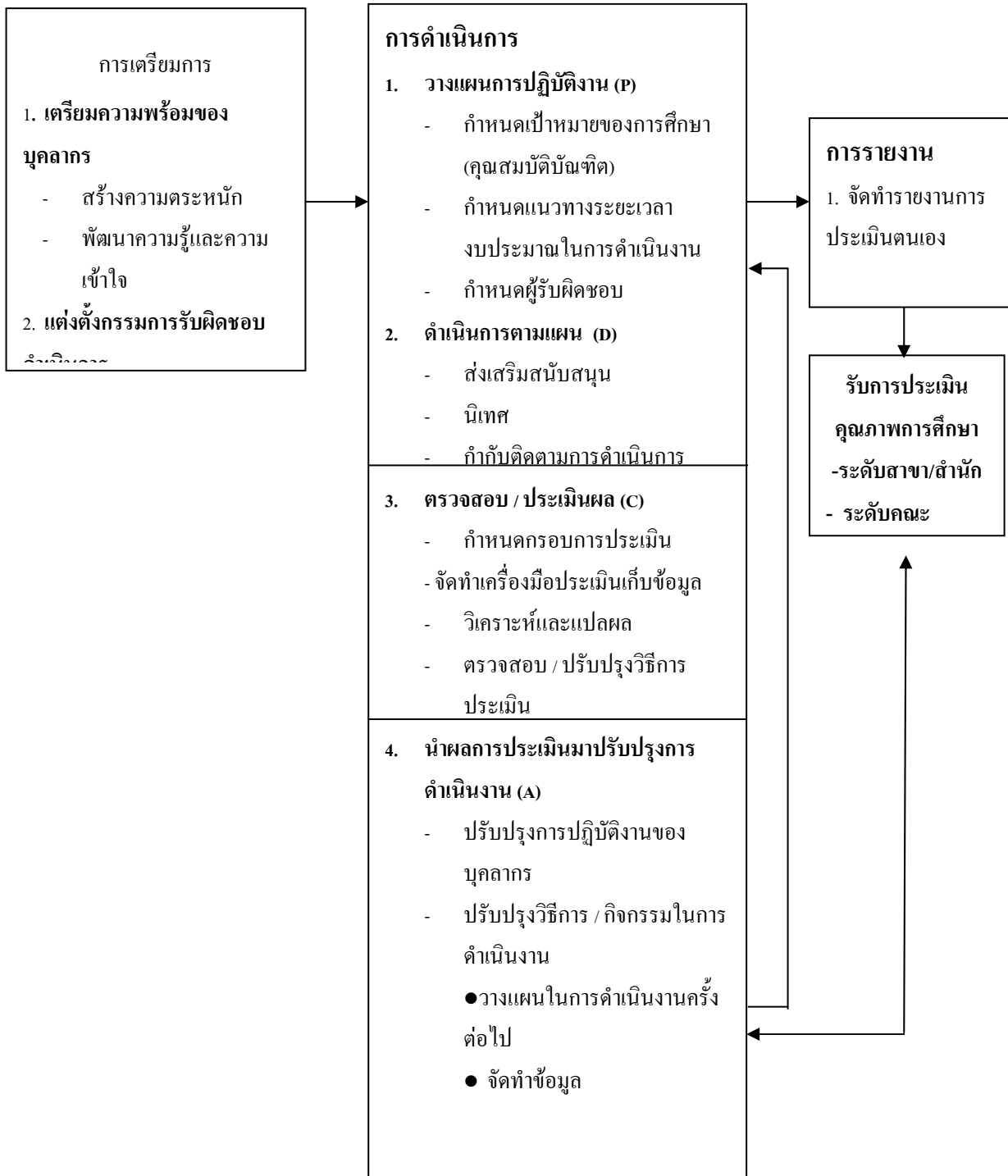
#### แนวทางการดำเนินงานประกันคุณภาพการศึกษาของคณะพยาบาลศาสตร์

คณะพยาบาลศาสตร์ กำหนดแนวทางการดำเนินการประกันคุณภาพการศึกษาของคณะฯ ดังนี้

1. ให้ความรู้และส่งเสริมการศึกษาหาความรู้ด้านการประกันคุณภาพการศึกษาแก่คณาจารย์และบุคลากรในคณะฯ
2. จัดทำคู่มือการดำเนินงานด้านต่าง ๆ เพื่อใช้เป็นแนวทางการปฏิบัติงาน และควบคุมให้มีการดำเนินการตามคู่มืออย่างต่อเนื่อง
3. กำหนดมาตรฐาน ดัชนี ในการประเมินให้สอดคล้องกับมหาวิทยาลัย สมศ. และเพิ่มเติมมาตรฐานดัชนีเฉพาะที่เป็นคุณลักษณะเฉพาะของสาขาวิชาและวิชาชีพ
4. จัดให้มีการประเมินคุณภาพการศึกษา เพื่อประเมินผลการดำเนินงานของทุกหน่วยงานทั้งในระดับสาขาวิชา/สำนัก และระดับคณะฯ โดยกำหนดให้มีการจัดทำรายงานการประเมินตนเอง และรับประเมินจากคณะกรรมการที่ได้รับแต่งตั้งจากมหาวิทยาลัยทุกปีการศึกษา โดยกำหนดประเมินแล้วเสร็จก่อนเปิดการเรียนการสอนในปีการศึกษาถัดไป
5. จัดการให้มีเตรียมความพร้อมสำหรับรับการประเมินคุณภาพจากคณะกรรมการที่แต่งตั้งจากมหาวิทยาลัย องค์กรวิชาชีพ/วิชาการ รวมทั้งการรับการประเมินภายนอกจากสมศ.
6. จัดให้มีการนำผลการประเมินทั้งระดับสาขาวิชาฯ /สำนัก และระดับคณะฯ เข้าพิจารณาในที่ประชุมคณะกรรมการประจำคณะฯ
7. ให้นำผลการประเมินฯ จากคณะกรรมการประเมินฯ มาใช้ปรับปรุงแก้ไขการดำเนินงานของหน่วยงานที่รับการประเมินและของคณะฯ

## ขั้นตอนการดำเนินการประกันคุณภาพการศึกษาของคณะพยาบาลศาสตร์

คณะพยาบาลศาสตร์ วางขั้นตอนการดำเนินงานประกันคุณภาพการศึกษา ดังแผนภูมิที่ 7



แผนภูมิที่ 7 ขั้นตอนการดำเนินการประกันคุณภาพการศึกษา คณะพยาบาลศาสตร์





## บทที่ 6

### มาตรฐาน ตัวบ่งชี้ และระดับการประเมินคุณภาพการศึกษา

#### คณะพยาบาลศาสตร์ มหาวิทยาลัยศรีนครินทรวิโรฒ

ในการประเมินคุณภาพการศึกษาประจำปีการศึกษา 2549 คณะกรรมการประกันคุณภาพการศึกษา คณะพยาบาลศาสตร์ได้ตกลงร่วมกันที่จะจัดทำมาตรฐาน ในการประเมินคุณภาพการศึกษาให้สอดคล้องกันทั้งของ สมศ. มหาวิทยาลัย และ ตัวบ่งชี้คุณภาพการจัดการศึกษาพยาบาลของสภาการพยาบาล และเมื่อจัดทำแล้วเสร็จได้นำเข้าปรึกษาในที่ประชุมคณะกรรมการประจำคณะฯ ซึ่งได้มีการปรับปรุงแก้ไขให้เหมาะสมมากขึ้น และจะนำมาใช้ในการประเมินเมื่อสิ้นสุดปีการศึกษา 2549 โดยมาตรฐาน ตัวบ่งชี้ที่กำหนดขึ้นเพื่อใช้ประเมิน มีรายละเอียดดังนี้

คณะพยาบาลศาสตร์ มหาวิทยาลัยศรีนครินทรวิโรฒ  
มาตรฐาน ตัวบ่งชี้ และเกณฑ์การประเมินคุณภาพการศึกษา  
ประจำปีการศึกษา 2549



เกณฑ์การให้คะแนน	ระดับที่ทำ ได้ในปี 2548	ระดับที่ ต้องการ ในปี 2549	คะแนนที่ได้จากการประเมิน							รวม คะแนน	น้ำหนัก	ค่า คะแนน ถ่วง น้ำหนัก	ผู้เก็บ รวบรวม ข้อมูล/ ผู้กำกับตัว บ่งชี้	หมายเลข เอกสาร
			การประเมินอิง เกณฑ์ มาตรฐานขั้นต่ำ			การประเมิน อิง พัฒนาการ		อิง ประสิทธิผล ตามแผน						
			1	2	3	0	1	0	1					
<p>มีการจัดกิจกรรมต่อไปนี้เป็นพื้นฐาน</p> <p>P มีแผนการจัดกิจกรรมเพื่อส่งเสริมกระบวนการคัดเลือกบุคคลเข้าเป็นนิสิต และ เพื่อพัฒนาคุณภาพบัณฑิต</p> <p>D จัดกิจกรรมตามแผนที่ได้กำหนด</p> <p>C ติดตามประเมินผลการจัดกิจกรรมอย่างเป็นระบบ</p> <p>A ใช้ผลการประเมินเพื่อปรับปรุงการดำเนินงานการจัดกิจกรรม</p> <p>3 คะแนน = มีการกระทำครบทั้ง 4 ข้อ</p> <p>2 คะแนน = มีการกระทำ 3 ข้อ</p> <p>1 คะแนน = มีการกระทำ 2 ข้อ</p> <p>0 คะแนน = มีการกระทำ 1 ข้อ และน้อย กว่า</p>														

## ตัวบ่งชี้ 1.1 ร้อยละของบัณฑิตระดับปริญญาตรีที่ได้งานทำและประกอบอาชีพอิสระ ภายใน 1 ปี

## ผลการดำเนินงาน

ข้อมูลประกอบการประเมินตัวบ่งชี้	ผลการดำเนินงานปีการศึกษา			เป้าหมาย ในปีการศึกษา 2549	เป้าหมาย ในปีการศึกษา 2550
	2547	2548	2549		
จำนวนบัณฑิตที่สำเร็จการศึกษาทั้งหมด					
จำนวนบัณฑิตที่ได้งานทำแล้ว ภายใน 1 ปี นับจากวันที่สำเร็จการศึกษา					
จำนวนบัณฑิตที่มีกิจการของตนเองที่มีรายได้ประจำ ภายใน 1 ปี นับจากวันที่สำเร็จการศึกษา					
จำนวนบัณฑิตที่ศึกษาต่อระดับบัณฑิตศึกษา ภายใน 1 ปี นับจากวันที่สำเร็จการศึกษา					
จำนวนบัณฑิตที่ตอบแบบสอบถามทั้งหมด (ไม่นับรวมผู้ศึกษาต่อ)					
ร้อยละของบัณฑิตระดับปริญญาตรีที่ได้งานทำและประกอบอาชีพอิสระ ภายใน 1 ปี					

เกณฑ์การให้คะแนน	ระดับที่ทำ ได้ในปี 2548	ระดับที่ ต้องการ ในปี 2549	คะแนนที่ได้จากการประเมิน							รวม คะแนน	น้ำหนัก	ค่า คะแนน ถ่วง น้ำหนัก	ผู้เก็บ รวบรวม ข้อมูล/ ผู้กำกับตัว บ่งชี้	หมายเลข เอกสาร
			การประเมินอิง เกณฑ์ มาตรฐานขั้นต่ำ			การประเมิน อิง พัฒนาการ		อิง ประสิทธิผล ตามแผน						
			1	2	3	0	1	0	1					
3 คะแนน = $\geq$ ร้อยละ 80														
2 คะแนน = ร้อยละ 60-79														
1 คะแนน = ร้อยละ 1-59														

ตัวบ่งชี้ 1.2 ร้อยละของบัณฑิตระดับปริญญาตรีที่ได้ทำงานตรงสาขาที่สำเร็จการศึกษา

ผลการดำเนินงาน

ข้อมูลประกอบการประเมินตัวบ่งชี้	ผลการดำเนินงานปีการศึกษา			เป้าหมาย ในปีการศึกษา 2549	เป้าหมาย ในปีการศึกษา 2550
	2547	2548	2549		
จำนวนบัณฑิตระดับปริญญาตรีที่ได้งานทำตรงสาขาภายใน 1 ปี นับจากวันที่สำเร็จการศึกษา					
จำนวนบัณฑิตระดับปริญญาตรีที่ได้งานทำภายใน 1 ปี นับจากวันที่สำเร็จการศึกษา					
จำนวนบัณฑิตระดับปริญญาตรีในปีการศึกษานั้นที่ได้งานทำทั้งหมด					
ร้อยละของบัณฑิตระดับปริญญาตรีที่ได้ทำงานตรงสาขา ที่สำเร็จการศึกษา					

เกณฑ์การให้คะแนน	ระดับที่ทำ ได้ในปี 2548	ระดับที่ ต้องการ ในปี 2549	คะแนนที่ได้จากการประเมิน							รวม คะแนน	น้ำหนัก	ค่า คะแนน ถ่วง น้ำหนัก	ผู้เก็บ รวบรวม ข้อมูล/ ผู้กำกับตัว บ่งชี้	หมายเลข เอกสาร
			การประเมินอิง เกณฑ์ มาตรฐานขั้นต่ำ			การประเมิน อิง พัฒนาการ		อิง ประสิทธิผล ตามแผน						
			1	2	3	0	1	0	1					
3 คะแนน = $\geq$ ร้อยละ 80														
2 คะแนน = ร้อยละ 60-79														
1 คะแนน = ร้อยละ 1-59														

## ตัวบ่งชี้ 1.3 ร้อยละของบัณฑิตที่ได้รับเงินเดือนเริ่มต้นเป็นไปตามเกณฑ์

## ผลการดำเนินงาน

ข้อมูลประกอบการประเมินตัวบ่งชี้	ผลการดำเนินงานปีการศึกษา			เป้าหมาย ในปีการศึกษา 2549	เป้าหมาย ในปีการศึกษา 2550
	2547	2548	2549		
จำนวนบัณฑิตระดับปริญญาตรีที่ได้รับเงินเดือนเริ่มต้นเป็นไปตามเกณฑ์ เงินเดือนของคณะกรรมการข้าราชการพลเรือน (ก.พ.) ในปีการศึกษานั้นๆ					
จำนวนบัณฑิตระดับปริญญาตรีที่ได้งานทำ /มีรายได้ประจำ จากการประกอบ อาชีพอิสระในปีการศึกษานั้นๆ					
ร้อยละของบัณฑิตที่ได้รับเงินเดือนเริ่มต้นเป็นไปตามเกณฑ์					

เกณฑ์การให้คะแนน	ระดับที่ทำ ได้ในปี 2548	ระดับที่ ต้องการ ในปี 2549	คะแนนที่ได้จากการประเมิน								รวม คะแนน	น้ำหนัก	ค่า คะแนน ถ่วง น้ำหนัก	ผู้เก็บ รวบรวม ข้อมูล/ ผู้กำกับตัว บ่งชี้	หมายเลข เอกสาร
			การประเมินอิง เกณฑ์ มาตรฐานขั้นต่ำ			การประเมิน อิง พัฒนาการ		อิง ประสิทธิผล ตามแผน							
			1	2	3	0	1	0	1						
3 คะแนน = ร้อยละ 100															
2 คะแนน = ร้อยละ 75-99															
1 คะแนน = ร้อยละ 1-74															

## ตัวบ่งชี้ 1.4 ระดับความพึงพอใจของนายจ้าง ผู้ประกอบการ และผู้ใช้บัณฑิต

## ผลการดำเนินงาน

ข้อมูลประกอบการประเมินตัวบ่งชี้	ผลการดำเนินงานปีการศึกษา			เป้าหมาย ในปีการศึกษา 2549	เป้าหมาย ในปีการศึกษา 2550
	2547	2548	2549		
จำนวนแบบสอบถามที่ส่งให้นายจ้าง ผู้ประกอบการ และผู้ใช้บัณฑิต และผู้รับบริการ					
จำนวนแบบสอบถามที่ได้รับคืนจากนายจ้าง ผู้ประกอบการ ผู้ใช้บัณฑิต และผู้รับบริการ					
จำนวนบัณฑิตระดับปริญญาตรีที่จบการศึกษาทั้งหมด					
ระดับความพึงพอใจของนายจ้าง ผู้ประกอบการ ผู้ใช้บัณฑิตหรือผู้รับบริการ ที่มีต่อบัณฑิต					

เกณฑ์การให้คะแนน	ระดับที่ทำ ได้ในปี 2548	ระดับที่ ต้องการ ในปี 2549	คะแนนที่ได้จากการประเมิน						รวม คะแนน	น้ำหนัก	ค่า คะแนน ถ่วง น้ำหนัก	ผู้เก็บ รวบรวม ข้อมูล/ ผู้กำกับตัว บ่งชี้	หมายเลข เอกสาร	
			การประเมินอิง เกณฑ์ มาตรฐานขั้นต่ำ			การประเมิน อิง พัฒนาการ		อิง ประสิทธิผล ตามแผน						
			1	2	3	0	1	0						1
3 คะแนน = ค่าเฉลี่ย $\geq 3.5$														
2 คะแนน = ค่าเฉลี่ย 2.5 – 3.4														
1 คะแนน = ค่าเฉลี่ย 1 – 2.4														



**ตัวบ่งชี้ 1.5** จำนวนนักศึกษา หรือศิษย์เก่าที่ได้รับการประกาศเกียรติคุณยกย่อง ในด้านวิชาการ วิชาชีพ คุณธรรม จริยธรรม หรือรางวัลทางวิชาการ หรือด้านอื่นที่เกี่ยวข้องกับคุณภาพบัณฑิต ในระดับชาติ หรือระดับนานาชาติ ในรอบ 3 ปีที่ผ่านมา

.....

.....

.....

#### ผลการดำเนินงาน

ข้อมูลประกอบการประเมินตัวบ่งชี้	ผลการดำเนินงานปีการศึกษา			เป้าหมาย ในปีการศึกษา 2549	เป้าหมาย ในปีการศึกษา 2550
	2547	2548	2549		
จำนวนนักศึกษา หรือศิษย์เก่าที่ได้รับการประกาศเกียรติคุณยกย่อง ในด้านวิชาการ วิชาชีพ คุณธรรม จริยธรรม หรือรางวัลทางวิชาการ หรือด้านอื่นที่เกี่ยวข้องกับคุณภาพบัณฑิตในระดับชาติ หรือระดับนานาชาติ ในรอบ 3 ปีที่ผ่านมา					

เกณฑ์การให้คะแนน	ระดับที่ทำ ได้ในปี 2548	ระดับที่ ต้องการ ในปี 2549	คะแนนที่ได้จากการประเมิน						รวม คะแนน	น้ำหนัก	ค่า คะแนน ถ่วง น้ำหนัก	ผู้เก็บ รวบรวม ข้อมูล/ ผู้กำกับตัว บ่งชี้	หมายเลข เอกสาร	
			การประเมินอิง เกณฑ์ มาตรฐานขั้นต่ำ			การประเมิน อิง พัฒนาการ		อิง ประสิทธิผล ตามแผน						
			1	2	3	0	1	0						1
3 คะแนน = $\geq 2$ คน														
2 คะแนน = 1 คน														
1 คะแนน = 0 คน														

ตัวบ่งชี้ 1.6 จำนวนวิทยานิพนธ์และงานวิชาการของนักศึกษาที่ได้รับรางวัลในระดับชาติหรือระดับ นานาชาติภายในรอบ 3 ปีที่ผ่านมา

ผลการดำเนินงาน

ข้อมูลประกอบการประเมินตัวบ่งชี้	ผลการดำเนินงานปีการศึกษา			เป้าหมาย ในปีการศึกษา 2549	เป้าหมาย ในปีการศึกษา 2550
	2547	2548	2549		
จำนวนผลงานวิทยานิพนธ์และงานวิชาการของนักศึกษา หรือบัณฑิตที่ได้รับรางวัลในรอบ 3 ปีที่ผ่านมา					

เกณฑ์การให้คะแนน	ระดับที่ทำ ได้ในปี 2548	ระดับที่ ต้องการ ในปี 2549	คะแนนที่ได้จากการประเมิน							รวม คะแนน	น้ำหนัก	ค่า คะแนน ถ่วง น้ำหนัก	ผู้เก็บ รวบรวม ข้อมูล/ ผู้กำกับตัว บ่งชี้	หมายเลข เอกสาร
			การประเมินอิง เกณฑ์ มาตรฐานขั้นต่ำ			การประเมิน อิง พัฒนาการ		อิง ประสิทธิผล ตามแผน						
			1	2	3	0	1	0	1					
3 คะแนน = $\geq 9$ ชิ้นงาน														
2 คะแนน = 6-8 ชิ้นงาน														
1 คะแนน = 1-5 ชิ้นงาน														

ตัวบ่งชี้ 1.7 (ตัวบ่งชี้เฉพาะ) ร้อยละของบทความจากวิทยานิพนธ์ปริญญาโทที่ตีพิมพ์ เผยแพร่ต่อจำนวนวิทยานิพนธ์ปริญญาโททั้งหมด

ผลการดำเนินงาน

ข้อมูลประกอบการประเมินตัวบ่งชี้	ผลการดำเนินงานปีการศึกษา			เป้าหมาย ในปีการศึกษา 2549	เป้าหมาย ในปีการศึกษา 2550
	2547	2548	2549		
บทความจากวิทยานิพนธ์ปริญญาโทของมหาบัณฑิตที่สำเร็จการศึกษาในปี การศึกษานั้น ที่ได้ตีพิมพ์เผยแพร่ในระดับชาติหรือระดับนานาชาติ					
จำนวนวิทยานิพนธ์ระดับปริญญาโทของมหาบัณฑิตที่สำเร็จการศึกษาในปี การศึกษานั้นทั้งหมด					
ร้อยละของบทความจากวิทยานิพนธ์ปริญญาโทที่ตีพิมพ์ เผยแพร่ต่อจำนวน วิทยานิพนธ์ปริญญาโททั้งหมด					

เกณฑ์การให้คะแนน	ระดับที่ทำ ได้ในปี 2548	ระดับที่ ต้องการ ในปี 2549	คะแนนที่ได้จากการประเมิน						รวม คะแนน	น้ำหนัก	ค่า คะแนน ถ่วง น้ำหนัก	ผู้เก็บ รวบรวม ข้อมูล/ ผู้กำกับตัว บ่งชี้	หมายเลข เอกสาร	
			การประเมินอิง เกณฑ์ มาตรฐานขั้นต่ำ			การประเมิน อิง พัฒนาการ		อิง ประสิทธิผล ตามแผน						
			1	2	3	0	1	0						1
3 คะแนน = $\geq$ ร้อยละ 60														
2 คะแนน = ร้อยละ 40 - 59														
1 คะแนน = ร้อยละ 1 - 39														

ตัวบ่งชี้ 1.8 (ตัวบ่งชี้เฉพาะ) บทความจากวิทยานิพนธ์ปริญญาเอกที่ตีพิมพ์เผยแพร่ต่อจำนวนวิทยานิพนธ์ปริญญาเอกทั้งหมด

ผลการดำเนินงาน

ข้อมูลประกอบการประเมินตัวบ่งชี้	ผลการดำเนินงานปีการศึกษา			เป้าหมาย ในปีการศึกษา 2549	เป้าหมาย ในปีการศึกษา 2550
	2547	2548	2549		
บทความจากวิทยานิพนธ์ปริญญาเอกของดุษฎีบัณฑิตที่สำเร็จการศึกษาในปี การศึกษานั้น ที่ได้ตีพิมพ์เผยแพร่ในระดับชาติหรือระดับนานาชาติ					
จำนวนวิทยานิพนธ์ระดับปริญญาเอกของดุษฎีบัณฑิตที่สำเร็จการศึกษาในปี การศึกษานั้นทั้งหมด					
บทความจากวิทยานิพนธ์ปริญญาเอกที่ตีพิมพ์เผยแพร่ต่อจำนวนวิทยานิพนธ์ ปริญญาเอกทั้งหมด					

เกณฑ์การให้คะแนน	ระดับที่ทำ ได้ในปี 2548	ระดับที่ ต้องการ ในปี 2549	คะแนนที่ได้จากการประเมิน						รวม คะแนน	น้ำหนัก	ค่า คะแนน ถ่วง น้ำหนัก	ผู้เก็บ รวบรวม ข้อมูล/ ผู้กำกับตัว บ่งชี้	หมายเลข เอกสาร	
			การประเมินอิง เกณฑ์ มาตรฐานขั้นต่ำ			การประเมิน อิง พัฒนาการ		อิง ประสิทธิผล ตามแผน						
			1	2	3	0	1	0						1
3 คะแนน = $\geq$ ร้อยละ 75														
2 คะแนน = ร้อยละ 50 - 74														
1 คะแนน = ร้อยละ 1 - 49														

ตัวบ่งชี้ 1.9 (ตัวบ่งชี้เฉพาะคณะพยาบาลศาสตร์) ร้อยละของบัณฑิตที่สอบผ่านการจัดสอบความรู้ผู้ขอขึ้นทะเบียน และรับใบอนุญาตเป็นผู้ประกอบวิชาชีพการพยาบาล และการผดุงครรภ์ จัดโดยสภาการพยาบาลทุกวิชา ในการสอบครั้งแรกภายหลังสำเร็จการศึกษา

.....

.....

.....

#### ผลการดำเนินงาน

ข้อมูลประกอบการประเมินตัวบ่งชี้	ผลการดำเนินงานปีการศึกษา			เป้าหมาย ในปีการศึกษา 2549	เป้าหมาย ในปีการศึกษา 2550
	2547	2548	2549		
ร้อยละของบัณฑิตที่สอบผ่านการจัดสอบความรู้ผู้ขอขึ้นทะเบียน และรับใบอนุญาตเป็นผู้ประกอบวิชาชีพการพยาบาล และการผดุงครรภ์ จัดโดยสภาการพยาบาลทุกวิชา ในการสอบครั้งแรกภายหลังสำเร็จการศึกษา					

เกณฑ์การให้คะแนน	ระดับที่ทำ ได้ในปี 2548	ระดับที่ ต้องการ ในปี 2549	คะแนนที่ได้จากการประเมิน							รวม คะแนน	น้ำหนัก	ค่า คะแนน ถ่วง น้ำหนัก	ผู้เก็บ รวบรวม ข้อมูล/ ผู้กำกับตัว บ่งชี้	หมายเลข เอกสาร
			การประเมินอิง เกณฑ์ มาตรฐานขั้นต่ำ			การประเมิน อิง พัฒนาการ		อิง ประสิทธิผล ตามแผน						
			1	2	3	0	1	0	1					
3 คะแนน = $\geq$ ร้อยละ 70														
2 คะแนน = ร้อยละ 50 - 69														
1 คะแนน = < 50														

ตัวบ่งชี้ 1.10 ร้อยละของบัณฑิตที่สอบผ่านวิชา..... ในการสอบความรู้ผู้ขอขึ้นทะเบียน และรับใบอนุญาตเป็นผู้ประกอบวิชาชีพการพยาบาล และการผดุงครรภ์ จัดโดยสภาการพยาบาลทุกวิชา ในการสอบครั้งแรกภายหลังสำเร็จการศึกษา

.....

.....

.....

## ผลการดำเนินงาน

ข้อมูลประกอบการประเมินตัวบ่งชี้	ผลการดำเนินงานปีการศึกษา			เป้าหมาย ในปีการศึกษา 2549	เป้าหมาย ในปีการศึกษา 2550
	2547	2548	2549		
ร้อยละของบัณฑิตที่สอบผ่านการจัดสอบความรู้ผู้ขอขึ้นทะเบียน และรับใบอนุญาตเป็นผู้ประกอบวิชาชีพการพยาบาล และการผดุงครรภ์ จัดโดยสภาการพยาบาลทุกวิชา ในการสอบครั้งแรกภายหลังสำเร็จการศึกษา					

เกณฑ์การให้คะแนน	ระดับที่ทำ ได้ในปี 2548	ระดับที่ ต้องการ ในปี 2549	คะแนนที่ได้จากการประเมิน							รวม คะแนน	น้ำหนัก	ค่า คะแนน ถ่วง น้ำหนัก	ผู้เก็บ รวบรวม ข้อมูล/ ผู้กำกับตัว บ่งชี้	หมายเลข เอกสาร
			การประเมินอิง เกณฑ์ มาตรฐานขั้นต่ำ			การประเมิน อิง พัฒนาการ		อิง ประสิทธิผล ตามแผน						
			1	2	3	0	1	0	1					
3 คะแนน = $\geq$ ร้อยละ 70														
2 คะแนน = ร้อยละ 50 - 69														
1 คะแนน = < 50														

**มาตรฐาน 2 มาตรฐานด้านงานวิจัยและงานสร้างสรรค์**

ผลงานวิจัยและงานสร้างสรรค์เป็นงานนวัตกรรมที่นำไปสู่การสร้างและพัฒนาทรัพยากรบุคคลที่เชี่ยวชาญสูง การสร้างและพัฒนาองค์ความรู้ใหม่ซึ่งเป็นการขยายพรมแดนของความรู้ และทรัพย์สินทางปัญญาที่สามารถนำไปประยุกต์ใช้งานได้จริง เป็นปัจจัยสำคัญของการพัฒนาคุณภาพ ประสิทธิภาพ และขีดความสามารถของคนไทย รวมทั้งการพัฒนาสู่สังคมเรียนรู้ สังคมความรู้ และสังคมแห่งภูมิปัญญา อันก่อให้เกิดวัฒนธรรมการใช้ความรู้ในการกำหนดทิศทางและการพัฒนา ตลอดจนการเพิ่มศักยภาพการแข่งขันของประเทศ

**ตัวบ่งชี้ 2.0** กระบวนการพัฒนา/ส่งเสริมความสามารถในการทำวิจัยและงานสร้างสรรค์ของอาจารย์และนักวิจัยและงานสร้างสรรค์ของอาจารย์และนักวิจัย

.....

.....

.....

.....

.....

.....

.....

.....

.....

.....

.....

เกณฑ์การให้คะแนน	ระดับที่ทำ ได้ในปี 2548	ระดับที่ ต้องการ ในปี 2549	คะแนนที่ได้จากการประเมิน						รวม คะแนน	น้ำหนัก	ค่า คะแนน ถ่วง น้ำหนัก	ผู้เก็บ รวบรวม ข้อมูล/ ผู้กำกับตัว บ่งชี้	หมายเลข เอกสาร	
			การประเมินอิง เกณฑ์ มาตรฐานขั้นต่ำ			การประเมิน อิง พัฒนาการ		อิง ประสิทธิผล ตามแผน						
			1	2	3	0	1	0						1
<p>มีการจัดกิจกรรมต่อไปนี้เป็นพื้นฐาน</p> <p>P มีแผนการจัดกิจกรรมพัฒนา/ส่งเสริมความสามารถ ในการทำงานวิจัย และงานสร้างสรรค์ของอาจารย์และ นักวิจัย</p> <p>D จัดกิจกรรมตามแผนที่ได้กำหนด</p> <p>C ติดตามประเมินผลการจัดกิจกรรมอย่างเป็นระบบ</p> <p>A ใช้ผลการประเมินเพื่อปรับปรุงการดำเนินงานการจัด กิจกรรม</p> <p>3 คะแนน = มีการกระทำครบทั้ง 4 ข้อ</p> <p>2 คะแนน = มีการกระทำ 3 ข้อ</p> <p>1 คะแนน = มีการกระทำ 2 ข้อ</p> <p>0 คะแนน = มีการกระทำ 1 ข้อ และน้อย กว่า</p>														



☆ **ตัวบ่งชี้ 2.1** ร้อยละของงานวิจัย และงานสร้างสรรค์ที่ตีพิมพ์ เผยแพร่ และ/หรือนำไปใช้ประโยชน์ทั้งในระดับชาติและระดับ นานาชาติ ต่อจำนวนอาจารย์ประจำ

**ผลการดำเนินงาน**

ข้อมูลประกอบการประเมินตัวบ่งชี้	ผลการดำเนินงานปีการศึกษา			เป้าหมาย ในปีการศึกษา 2549	เป้าหมาย ในปีการศึกษา 2550
	2547	2548	2549		
จำนวนงานวิจัย และงานสร้างสรรค์ที่ตีพิมพ์ เผยแพร่ และ/หรือนำไปใช้ประโยชน์ ทั้งในระดับชาติและระดับนานาชาติในปีการศึกษานั้น					
จำนวนอาจารย์ประจำและนักวิจัยในปีการศึกษานั้น					
ร้อยละของงานวิจัย และงานสร้างสรรค์ที่ตีพิมพ์ เผยแพร่ และ/หรือนำไปใช้ ประโยชน์ทั้งในระดับชาติและระดับ นานาชาติ ต่อจำนวนอาจารย์ประจำ					

เกณฑ์การให้คะแนน	ระดับที่ทำ ได้ในปี 2548	ระดับที่ ต้องการ ในปี 2549	คะแนนที่ได้จากการประเมิน						รวม คะแนน	น้ำหนัก	ค่า คะแนน ถ่วง น้ำหนัก	ผู้เก็บ รวบรวม ข้อมูล/ ผู้กำกับตัว บ่งชี้	หมายเลข เอกสาร	
			การประเมินอิง เกณฑ์ มาตรฐานขั้นต่ำ			การประเมิน อิง พัฒนาการ		อิง ประสิทธิผล ตามแผน						
			1	2	3	0	1	0						1
3 คะแนน = $\geq$ ร้อยละ 30														
2 คะแนน = ร้อยละ 20 - 29														
1 คะแนน = ร้อยละ 1 - 19														

☆ **ตัวบ่งชี้ 2.2** เงินสนับสนุนงานวิจัย และงานสร้างสรรค์ของสถาบันต่อจำนวนอาจารย์ประจำ

**ผลการดำเนินงาน**

ข้อมูลประกอบการประเมินตัวบ่งชี้	ผลการดำเนินงานปีการศึกษา			เป้าหมาย ในปีการศึกษา 2549	เป้าหมาย ในปีการศึกษา 2550
	2547	2548	2549		
จำนวนเงินสนับสนุนการทำวิจัยและงานสร้างสรรค์ที่สถาบันได้จัดสรรให้กับ อาจารย์และนักวิจัย ในปีการศึกษานั้น					
จำนวนอาจารย์ประจำในปีการศึกษานั้น ให้นำรวมนักวิจัยได้ด้วย และไม่นำรวม อาจารย์และนักวิจัยที่ลาศึกษาต่อ					
เงินสนับสนุนงานวิจัย และงานสร้างสรรค์ของสถาบันต่อจำนวนอาจารย์ประจำ					

เกณฑ์การให้คะแนน	ระดับที่ทำ ได้ในปี 2548	ระดับที่ ต้องการ ในปี 2549	คะแนนที่ได้จากการประเมิน								รวม คะแนน	น้ำหนัก	ค่า คะแนน ถ่วง น้ำหนัก	ผู้เก็บ รวบรวม ข้อมูล/ ผู้กำกับตัว บ่งชี้	หมายเลข เอกสาร
			การประเมินอิง เกณฑ์ มาตรฐานขั้นต่ำ			การประเมิน อิง พัฒนาการ		อิง ประสิทธิผล ตามแผน							
			1	2	3	0	1	0	1						
3 คะแนน = $\geq 30,000$ บาท															
2 คะแนน = 20,000 – 29,999 บาท															
1 คะแนน = 1 – 19,999 บาท															

☆ **ตัวบ่งชี้ 2.3** เงินสนับสนุนงานวิจัย และงานสร้างสรรค์จากภายนอกสถาบันต่อจำนวนอาจารย์ประจำ

**ผลการดำเนินงาน**

ข้อมูลประกอบการประเมินตัวบ่งชี้	ผลการดำเนินงานปีการศึกษา			เป้าหมาย ในปีการศึกษา 2549	เป้าหมาย ในปีการศึกษา 2550
	2547	2548	2549		
จำนวนเงินสนับสนุนการทำวิจัยและงานสร้างสรรค์จากภายนอกสถาบัน					
จำนวนอาจารย์ประจำในปีการศึกษานั้น ให้นับรวมนักวิจัยได้ด้วย และไม่นับรวม อาจารย์และนักวิจัยที่ลาศึกษาต่อ					
เงินสนับสนุนงานวิจัย และงานสร้างสรรค์จากภายนอกสถาบันต่อจำนวนอาจารย์ ประจำ					

เกณฑ์การให้คะแนน	ระดับที่ทำ ได้ในปี 2548	ระดับที่ ต้องการ ในปี 2549	คะแนนที่ได้จากการประเมิน							รวม คะแนน	น้ำหนัก	ค่า คะแนน ถ่วง น้ำหนัก	ผู้เก็บ รวบรวม ข้อมูล/ ผู้กำกับตัว บ่งชี้	หมายเลข เอกสาร
			การประเมินอิง เกณฑ์ มาตรฐานขั้นต่ำ			การประเมิน อิง พัฒนาการ		อิง ประสิทธิผล ตามแผน						
			1	2	3	0	1	0	1					
3 คะแนน = $\geq$ 50,000 บาท														
2 คะแนน = 35,000 – 49,999 บาท														
1 คะแนน = 1 – 34,999 บาท														

☆ **ตัวบ่งชี้ 2.4** ร้อยละของอาจารย์ประจำที่ได้รับทุนทำวิจัย หรืองานสร้างสรรค์จากภายในสถาบันต่อจำนวนอาจารย์ประจำ

**ผลการดำเนินงาน**

ข้อมูลประกอบการประเมินตัวบ่งชี้	ผลการดำเนินงานปีการศึกษา			เป้าหมาย ในปีการศึกษา 2549	เป้าหมาย ในปีการศึกษา 2550
	2547	2548	2549		
จำนวนอาจารย์และนักวิจัยที่ได้รับทุนทำวิจัยหรืองานสร้างสรรค์จากภายในสถาบัน ในปีการศึกษานั้น					
จำนวนอาจารย์ประจำในปีการศึกษานั้น ให้นับรวมนักวิจัยได้ด้วย ทั้งนี้ให้นับอาจารย์ประจำและนักวิจัยเฉพาะที่ปฏิบัติงานจริง ไม่นับรวมอาจารย์ประจำและนักวิจัยที่ลาศึกษาต่อ					
ร้อยละของอาจารย์ประจำที่ได้รับทุนทำวิจัย หรืองานสร้างสรรค์จากภายในสถาบันต่อจำนวนอาจารย์ประจำ					

เกณฑ์การให้คะแนน	ระดับที่ทำ ได้ในปี 2548	ระดับที่ ต้องการ ในปี 2549	คะแนนที่ได้จากการประเมิน						รวม คะแนน	น้ำหนัก	ค่า คะแนน ถ่วง น้ำหนัก	ผู้เก็บ รวบรวม ข้อมูล/ ผู้กำกับตัว บ่งชี้	หมายเลข เอกสาร	
			การประเมินอิง เกณฑ์ มาตรฐานขั้นต่ำ			การประเมิน อิง พัฒนาการ		อิง ประสิทธิผล ตามแผน						
			1	2	3	0	1	0						1
3 คะแนน = $\geq$ ร้อยละ 50														
2 คะแนน = ร้อยละ 35 - 49														
1 คะแนน = ร้อยละ 1 - 34														

☆ **ตัวบ่งชี้ 2.5** ร้อยละของอาจารย์ประจำที่ได้รับทุนทำวิจัยหรืองานสร้างสรรค์จากภายนอกสถาบันต่อจำนวนอาจารย์ประจำ

**ผลการดำเนินงาน**

ข้อมูลประกอบการประเมินตัวบ่งชี้	ผลการดำเนินงานปีการศึกษา			เป้าหมาย ในปีการศึกษา 2549	เป้าหมาย ในปีการศึกษา 2550
	2547	2548	2549		
จำนวนอาจารย์ประจำและนักวิจัยที่ได้รับทุนทำวิจัยหรืองานสร้างสรรค์จากภายนอกสถาบัน					
จำนวนอาจารย์ประจำและนักวิจัยในปีการศึกษานั้น					
ร้อยละของอาจารย์ประจำและนักวิจัยที่ได้รับทุนทำวิจัยหรืองานสร้างสรรค์จากภายนอกสถาบันต่อจำนวนอาจารย์ประจำ					

เกณฑ์การให้คะแนน	ระดับที่ทำ ได้ในปี 2548	ระดับที่ ต้องการ ในปี 2549	คะแนนที่ได้จากการประเมิน								รวม คะแนน	น้ำหนัก	ค่า คะแนน ถ่วง น้ำหนัก	ผู้เก็บ รวบรวม ข้อมูล/ ผู้กำกับตัว บ่งชี้	หมายเลข เอกสาร
			การประเมินอิง เกณฑ์ มาตรฐานขั้นต่ำ			การประเมิน อิง พัฒนาการ		อิง ประสิทธิผล ตามแผน							
			1	2	3	0	1	0	1						
3 คะแนน = $\geq$ ร้อยละ 40															
2 คะแนน = ร้อยละ 25 - 39															
1 คะแนน = ร้อยละ 1 - 24															

ตัวบ่งชี้ 2.6 (ตัวบ่งชี้เฉพาะ) ร้อยละของบทความวิจัยที่ได้รับการอ้างอิง (Citation) ใน refereed journal หรือในฐานข้อมูลระดับชาติหรือระดับนานาชาติ ต่ออาจารย์ประจำ

#### ผลการดำเนินงาน

ข้อมูลประกอบการประเมินตัวบ่งชี้	ผลการดำเนินงานปีการศึกษา			เป้าหมาย ในปีการศึกษา 2549	เป้าหมาย ในปีการศึกษา 2550
	2547	2548	2549		
จำนวนบทความวิจัยที่ได้รับการอ้างอิง (citation) ใน refereed journal หรือในฐานข้อมูลระดับชาติหรือระดับนานาชาติ ในปีการศึกษานั้น					
จำนวนอาจารย์ประจำในปีการศึกษานั้น					
ร้อยละของบทความวิจัยที่ได้รับการอ้างอิง (Citation) ใน refereed journal หรือในฐานข้อมูลระดับชาติหรือระดับนานาชาติ ต่ออาจารย์ประจำ					

เกณฑ์การให้คะแนน	ระดับที่ทำ ได้ในปี 2548	ระดับที่ ต้องการ ในปี 2549	คะแนนที่ได้จากการประเมิน								รวม คะแนน	น้ำหนัก	ค่า คะแนน ถ่วง น้ำหนัก	ผู้เก็บ รวบรวม ข้อมูล/ ผู้กำกับตัว บ่งชี้	หมายเลข เอกสาร
			การประเมินอิง เกณฑ์ มาตรฐานขั้นต่ำ			การประเมิน อิง พัฒนาการ		อิง ประสิทธิผล ตามแผน							
			1	2	3	0	1	0	1						
3 คะแนน = $\geq$ ร้อยละ 20															
2 คะแนน = ร้อยละ 15 - 19															
1 คะแนน = ร้อยละ 1 - 14															

ตัวบ่งชี้ 2.7 (ตัวบ่งชี้เฉพาะ) จำนวนผลงานวิจัยและงานสร้างสรรค์ที่ได้รับการจดทะเบียนทรัพย์สินทางปัญญาหรืออนุสิทธิบัตรในรอบ 5 ปีที่ผ่านมา

ผลการดำเนินงาน

ข้อมูลประกอบการประเมินตัวบ่งชี้	ผลการดำเนินงานปีการศึกษา			เป้าหมาย ในปีการศึกษา 2549	เป้าหมาย ในปีการศึกษา 2550
	2547	2548	2549		
จำนวนและรายการการจดทะเบียนทรัพย์สินทางปัญญา สิทธิบัตร หรืออนุสิทธิบัตร จำแนกในประเทศหรือต่างประเทศ ในรอบ 5 ปีที่ผ่านมา					

เกณฑ์การให้คะแนน	ระดับที่ทำ ได้ในปี 2548	ระดับที่ ต้องการ ในปี 2549	คะแนนที่ได้จากการประเมิน								รวม คะแนน	น้ำหนัก	ค่า คะแนน ถ่วง น้ำหนัก	ผู้เก็บ รวบรวม ข้อมูล/ ผู้กำกับตัว บ่งชี้	หมายเลข เอกสาร
			การประเมินอิง เกณฑ์ มาตรฐานขั้นต่ำ			การประเมิน อิง พัฒนาการ		อิง ประสิทธิผล ตามแผน							
			1	2	3	0	1	0	1						
3 คะแนน = $\geq$ 3 ชิ้นงาน															
2 คะแนน = 2 ชิ้นงาน															
1 คะแนน = 1 ชิ้นงาน															

**มาตรฐาน 3 มาตรฐานด้านการบริการวิชาการ**

การให้บริการวิชาการและวิชาชีพที่เป็นประโยชน์ เป็นที่พึงและเป็นแหล่งอ้างอิงทางวิชาการและวิชาชีพ เสนอแนะแนวทางที่เหมาะสมสอดคล้อง เพื่อเสริมสร้างความมั่นคงและความเข้มแข็งของสังคม ชุมชน ประเทศชาติ และนานาชาติ ตลอดจนการส่งเสริมบทบาททางวิชาการและวิชาชีพของสถาบันการศึกษาในการพัฒนาสังคมเรียนรู้และสังคมความรู้ โดยคำนึงถึงความรับผิดชอบต่อสาธารณะ

**ตัวบ่งชี้ 3.0 กระบวนการดำเนินงานบริการวิชาการ**

.....

.....

.....

เกณฑ์การให้คะแนน	ระดับที่ทำ ได้ในปี 2548	ระดับที่ ต้องการ ในปี 2549	คะแนนที่ได้จากการประเมิน						รวม คะแนน	น้ำหนัก	ค่า คะแนน ถ่วง น้ำหนัก	ผู้เก็บ รวบรวม ข้อมูล/ ผู้กำกับตัว บ่งชี้	หมายเลข เอกสาร	
			การประเมินอิง เกณฑ์ มาตรฐานขั้นต่ำ			การประเมิน อิง พัฒนาการ		อิง ประสิทธิผล ตามแผน						
			1	2	3	0	1	0						1
มีการจัดกิจกรรมต่อไปนี้เป็นพื้นฐาน P มีแผนการจัดกิจกรรมบริการวิชาการ D จัดกิจกรรมบริการวิชาการตามแผนที่ได้กำหนด C ติดตามประเมินผลการจัดกิจกรรมอย่างเป็นระบบ A ใช้ผลการประเมินเพื่อปรับปรุงการดำเนินงานการจัด กิจกรรม  3 คะแนน = มีการกระทำครบทั้ง 4 ข้อ 2 คะแนน = มีการกระทำ 3 ข้อ 1 คะแนน = มีการกระทำ 2 ข้อ 0 คะแนน = มีการกระทำ 1 ข้อ และน้อย กว่า														



☆ **ตัวบ่งชี้ 3.1** ร้อยละของกิจกรรม/โครงการบริการวิชาการและวิชาชีพที่ตอบสนองความต้องการพัฒนาและเสริมสร้างความเข้มแข็งของสังคม ชุมชน ประเทศชาติ และนานาชาติต่ออาจารย์ประจำ

#### ผลการดำเนินงาน

ข้อมูลประกอบการประเมินตัวบ่งชี้	ผลการดำเนินงานปีการศึกษา			เป้าหมาย ในปีการศึกษา 2549	เป้าหมาย ในปีการศึกษา 2550
	2547	2548	2549		
จำนวนกิจกรรม หรือโครงการที่สถาบันได้จัดขึ้นเพื่อให้บริการทางวิชาการแก่สังคมและชุมชน หรือเพื่อตอบสนองความต้องการของสังคม ชุมชน ประเทศชาติ หรือ นานาชาติ ในปีการศึกษานั้น					
จำนวนอาจารย์ประจำในปีการศึกษานั้น ทั้งนี้การนับอาจารย์ประจำให้นับอาจารย์ประจำเฉพาะที่ปฏิบัติงานจริง ไม่นับรวมอาจารย์ที่ลาศึกษาต่อ					
ร้อยละของกิจกรรม/โครงการบริการวิชาการและวิชาชีพที่ตอบสนองความต้องการพัฒนาและเสริมสร้างความเข้มแข็งของสังคม ชุมชน ประเทศชาติ และนานาชาติต่ออาจารย์ประจำ					

เกณฑ์การให้คะแนน	ระดับที่ทำ ได้ในปี 2548	ระดับที่ ต้องการ ในปี 2549	คะแนนที่ได้จากการประเมิน							รวม คะแนน	น้ำหนัก	ค่า คะแนน ถ่วง น้ำหนัก	ผู้เก็บ รวบรวม ข้อมูล/ ผู้กำกับตัว บ่งชี้	หมายเลข เอกสาร
			การประเมินอิง เกณฑ์ มาตรฐานขั้นต่ำ			การประเมิน อิง พัฒนาการ		อิง ประสิทธิผล ตามแผน						
			1	2	3	0	1	0	1					
3 คะแนน = $\geq$ ร้อยละ 30														
2 คะแนน = ร้อยละ 20 - 29														
1 คะแนน = ร้อยละ 1 - 19														



ตัวบ่งชี้ 3.2 ร้อยละของอาจารย์ที่เป็นที่ปรึกษา เป็นกรรมการวิทยานิพนธ์ภายนอกสถาบัน เป็นกรรมการวิชาการและกรรมการวิชาชีพในระดับชาติหรือระดับนานาชาติต่ออาจารย์ประจำ

#### ผลการดำเนินงาน

ข้อมูลประกอบการประเมินตัวบ่งชี้	ผลการดำเนินงานปีการศึกษา			เป้าหมาย ในปีการศึกษา 2549	เป้าหมาย ในปีการศึกษา 2550
	2547	2548	2549		
จำนวนอาจารย์ที่เป็นที่ปรึกษา เป็นกรรมการวิทยานิพนธ์ภายนอกสถาบัน เป็นกรรมการวิชาการและกรรมการวิชาชีพในระดับชาติหรือระดับนานาชาติในปีการศึกษานั้น					
จำนวนอาจารย์ประจำทั้งหมดในปีการศึกษานั้น ทั้งนี้สามารถนับอาจารย์ประจำที่ลาศึกษาต่อได้ด้วย					
ร้อยละของอาจารย์ที่เป็นที่ปรึกษา เป็นกรรมการวิทยานิพนธ์ภายนอกสถาบัน เป็นกรรมการวิชาการและกรรมการวิชาชีพในระดับชาติหรือระดับนานาชาติต่ออาจารย์ประจำ					

เกณฑ์การให้คะแนน	ระดับที่ทำ ได้ในปี 2548	ระดับที่ ต้องการ ในปี 2549	คะแนนที่ได้จากการประเมิน							รวม คะแนน	น้ำหนัก	ค่า คะแนน ถ่วง น้ำหนัก	ผู้เก็บ รวบรวม ข้อมูล/ ผู้กำกับตัว บ่งชี้	หมายเลข เอกสาร
			การประเมินอิง เกณฑ์ มาตรฐานขั้นต่ำ			การประเมิน อิง พัฒนาการ		อิง ประสิทธิผล ตามแผน						
			1	2	3	0	1	0	1					
3 คะแนน = $\geq$ ร้อยละ 25														
2 คะแนน = ร้อยละ 15 - 24														
1 คะแนน = ร้อยละ 1 - 14														


**ตัวบ่งชี้ 3.3** มีการนำความรู้และประสบการณ์จากการบริการวิชาการและวิชาชีพมาใช้ในการพัฒนาการเรียน การสอน และการวิจัย

**ผลการดำเนินงาน**

ข้อมูลประกอบการประเมินตัวบ่งชี้	ผลการดำเนินงานปีการศึกษา			เป้าหมาย ในปีการศึกษา 2549	เป้าหมาย ในปีการศึกษา 2550
	2547	2548	2549		
ระดับ 1 มีแผนในการนำความรู้และประสบการณ์จากการบริการวิชาการและวิชาชีพมาใช้ในการเรียนการสอนและ การวิจัย					
ระดับ 2 มีการนำความรู้และประสบการณ์จากการบริการวิชาการและวิชาชีพมาใช้ในการพัฒนา การเรียน การสอน อย่างน้อย 1 โครงการ					
ระดับ 3 มีการนำความรู้ และประสบการณ์จากการบริการวิชาการ และวิชาชีพมาใช้ในการวิจัย อย่างน้อย 1 โครงการ					
ระดับ 4 มีการนำความรู้ และประสบการณ์จากการบริการวิชาการ และวิชาชีพมาใช้ในการเรียนการสอนและการวิจัย อย่างน้อย 1 โครงการ					
ระดับ 5 มีการบูรณาการการจัดการเรียนการสอนหรือการวิจัยกับการบริการ วิชาการ/วิชาชีพ อย่างน้อย 1 โครงการ					

เกณฑ์การให้คะแนน	ระดับที่ทำ ได้ในปี 2548	ระดับที่ ต้องการ ในปี 2549	คะแนนที่ได้จากการประเมิน								รวม คะแนน	น้ำหนัก	ค่า คะแนน ถ่วง น้ำหนัก	ผู้เก็บ รวบรวม ข้อมูล/ ผู้กำกับตัว บ่งชี้	หมายเลข เอกสาร
			การประเมินอิง เกณฑ์ มาตรฐานขั้นต่ำ			การประเมิน อิง พัฒนาการ		อิง ประสิทธิผล ตามแผน							
			1	2	3	0	1	0	1						
3 คะแนน = $\geq$ ระดับ 3															
2 คะแนน = ระดับ 2															
1 คะแนน = ระดับ 1															

ตัวบ่งชี้ 3.4 ค่าใช้จ่าย และมูลค่าของสถาบันในการบริการวิชาการและวิชาชีพเพื่อสังคมต่ออาจารย์ ประจำ

ผลการดำเนินงาน

ข้อมูลประกอบการประเมินตัวบ่งชี้	ผลการดำเนินงานปีการศึกษา			เป้าหมาย ในปีการศึกษา 2549	เป้าหมาย ในปีการศึกษา 2550
	2547	2548	2549		
จำนวนค่าใช้จ่ายที่สถาบันใช้ไปในการให้บริการทางวิชาการและวิชาชีพแก่ชุมชนหรือสังคมในแต่ละปีการศึกษา					
มูลค่าที่เกิดขึ้นจากการที่อาจารย์ประจำของสถาบันได้ให้บริการทางวิชาการและวิชาชีพแก่ชุมชนหรือสังคมในแต่ละปีการศึกษา รวมทั้งค่าวัสดุอุปกรณ์ และค่าแรงงานที่ใช้เพื่อประกอบการให้บริการวิชาการในปีการศึกษานั้น					
ค่าใช้จ่ายและมูลค่าของสถาบันในการบริการวิชาการเพื่อสังคมในปีการศึกษานั้น					
จำนวนอาจารย์ประจำในปีการศึกษานั้น ทั้งนี้ให้นับอาจารย์ประจำเฉพาะที่ปฏิบัติงานจริง ไม่นับรวม อาจารย์ที่ลาศึกษาต่อ					
ค่าใช้จ่าย และมูลค่าของสถาบันในการบริการวิชาการและวิชาชีพเพื่อสังคมต่ออาจารย์ ประจำ					

เกณฑ์การให้คะแนน	ระดับที่ทำ ได้ในปี 2548	ระดับที่ ต้องการ ในปี 2549	คะแนนที่ได้จากการประเมิน							รวม คะแนน	น้ำหนัก	ค่า คะแนน ถ่วง น้ำหนัก	ผู้เก็บ รวบรวม ข้อมูล/ ผู้กำกับตัว บ่งชี้	หมายเลข เอกสาร
			การประเมินอิง เกณฑ์ มาตรฐานขั้นต่ำ			การประเมิน อิง พัฒนาการ		อิง ประสิทธิผล ตามแผน						
			1	2	3	0	1	0	1					
3 คะแนน = $\geq$ 7,500 บาท														
2 คะแนน = 5,000 - 7,499 บาท														
1 คะแนน = 1 - 4,999 บาท														

## ตัวบ่งชี้ 3.5 (ตัวบ่งชี้เฉพาะ ไม่ต้องประเมินในกลุ่ม 1 แต่เสนอข้อมูลได้)

จำนวนแหล่งให้บริการวิชาการและวิชาชีพที่ได้รับการยอมรับในระดับชาติหรือระดับนานาชาติ

## ผลการดำเนินงาน

ข้อมูลประกอบการประเมินตัวบ่งชี้	ผลการดำเนินงานปีการศึกษา			เป้าหมาย	เป้าหมาย
	2547	2548	2549	ในปีการศึกษา 2549	ในปีการศึกษา 2550
จำนวนแหล่งให้บริการวิชาการและวิชาชีพที่ได้รับการยอมรับในระดับชาติหรือระดับนานาชาติ					

## ตัวบ่งชี้ 3.6 (ตัวบ่งชี้เฉพาะ ไม่ต้องประเมินในกลุ่มที่ 1 แต่เสนอข้อมูลได้) รายรับของสถาบันในการให้บริการวิชาการและวิชาชีพในนามสถาบันต่ออาจารย์ประจำ

## ผลการดำเนินงาน

ข้อมูลประกอบการประเมินตัวบ่งชี้	ผลการดำเนินงานปีการศึกษา			เป้าหมาย	เป้าหมาย
	2547	2548	2549	ในปีการศึกษา 2549	ในปีการศึกษา 2550
รายรับของสถาบัน (กลุ่มสาขาวิชา) ในการให้บริการวิชาการ และวิชาชีพในนามสถาบันในปีการศึกษานั้น					
รายรับของสถาบัน (กลุ่มสาขาวิชา) ในการให้บริการวิชาการและวิชาชีพในนามสถาบันต่ออาจารย์ประจำ					
จำนวนอาจารย์ประจำในปีการศึกษานั้น ทั้งนี้ให้นับอาจารย์ประจำเฉพาะที่ปฏิบัติงานจริง ไม่นับรวมอาจารย์ที่ลาศึกษาต่อ					

ตัวบ่งชี้ 3.7 (ตัวบ่งชี้เฉพาะ ไม่ต้องประเมินในกลุ่มที่ 1 แต่เสนอข้อมูลได้) ระดับความสำเร็จในการบริการวิชาการและวิชาชีพตามพันธกิจของสถาบัน

ผลการดำเนินงาน

ข้อมูลประกอบการประเมินตัวบ่งชี้	ผลการดำเนินงานปีการศึกษา			เป้าหมาย ในปีการศึกษา 2549	เป้าหมาย ในปีการศึกษา 2550
	2547	2548	2549		
ระดับ 1 มีแผนหรือโครงการในการให้บริการวิชาการอย่างครบถ้วนตามพันธกิจของสถาบัน					
ระดับ 2 มีการให้บริการวิชาการแก่สังคมตามแผนหรือโครงการในการให้บริการวิชาการอย่างครบถ้วนตามพันธกิจของสถาบัน					
ระดับ 3 มีการบูรณาการการเรียนการสอน การวิจัย และการทำนุบำรุงศิลปะและวัฒนธรรมในการให้บริการวิชาการแก่สังคม อย่างน้อย 1 โครงการ					
ระดับ 4 มีผลงานวิจัย / ผลงานสร้างสรรค์หรือการพัฒนาองค์ความรู้ที่เกิดจากการบูรณาการงานบริการวิชาการแก่สังคม อย่างน้อย 1 โครงการ					
ระดับ 5 เกิดเครือข่ายความร่วมมือระหว่างสถาบันการศึกษาและองค์กรในชุมชน ในการพัฒนาความเข้มแข็งของชุมชน และพัฒนาสังคมแห่งการเรียนรู้ อย่างน้อย 1 โครงการ					

**มาตรฐาน 4 มาตรฐานด้านการทำนุบำรุงศิลปะและวัฒนธรรม**

การอนุรักษ์ สืบสาน พัฒนา เผยแพร่เอกลักษณ์ศิลปะและวัฒนธรรม ภูมิปัญญาไทยภูมิปัญญาท้องถิ่นอันเป็นมรดกไทย และการบูรณาการในการผลิตบัณฑิต การวิจัย และการบริการวิชาการและวิชาชีพ รวมทั้งการสร้างสรรค์และส่งเสริมภูมิปัญญาไทยให้เป็นรากฐานของการพัฒนาองค์ความรู้ที่สามารถพัฒนาสู่สากล

**ตัวบ่งชี้ 4.0 กระบวนการดำเนินงานทำนุบำรุงศิลปะและวัฒนธรรม**

เกณฑ์การให้คะแนน	ระดับที่ทำ ได้ในปี 2548	ระดับที่ ต้องการ ในปี 2549	คะแนนที่ได้จากการประเมิน						รวม คะแนน	น้ำหนัก	ค่า คะแนน ถ่วง น้ำหนัก	ผู้เก็บ รวบรวม ข้อมูล/ ผู้กำกับตัว บ่งชี้	หมายเลข เอกสาร	
			การประเมินอิง เกณฑ์ มาตรฐานขั้นต่ำ			การประเมิน อิง พัฒนาการ		อิง ประสิทธิผล ตามแผน						
			1	2	3	0	1	0						1
<p>มีการจัดกิจกรรมต่อไปนี้เป็นพื้นฐาน</p> <p>P มีแผนการจัดกิจกรรมทำนุบำรุงศิลปะและวัฒนธรรม</p> <p>D จัดกิจกรรมทำนุบำรุงศิลปะและวัฒนธรรมตามแผนที่กำหนด</p> <p>C ติดตามประเมินผลการจัดกิจกรรมอย่างเป็นระบบ</p> <p>A ใช้ผลการประเมินเพื่อปรับปรุงการดำเนินงานการจัดกิจกรรม</p> <p>3 คะแนน = มีการกระทำครบทั้ง 4 ข้อ</p> <p>2 คะแนน = มีการกระทำ 3 ข้อ</p> <p>1 คะแนน = มีการกระทำ 2 ข้อ</p> <p>0 คะแนน = มีการกระทำ 1 ข้อ และน้อย กว่า</p>														

ตัวบ่งชี้ 4.1 ร้อยละของโครงการ/ กิจกรรมในการอนุรักษ์ พัฒนา และสร้างเสริมเอกลักษณ์ ศิลปะและวัฒนธรรมต่อจำนวนนักศึกษา

.....

.....

.....

#### ผลการดำเนินงาน

ข้อมูลประกอบการประเมินตัวบ่งชี้	ผลการดำเนินงานปีการศึกษา			เป้าหมาย ในปีการศึกษา 2549	เป้าหมาย ในปีการศึกษา 2550
	2547	2548	2549		
จำนวนกิจกรรมในการอนุรักษ์ พัฒนา และสร้างเสริมเอกลักษณ์ ศิลปะและวัฒนธรรมในปีการศึกษานั้น					
จำนวนนักศึกษาปริญญาตรีภาคปกติเต็มเวลาเทียบเท่า					
ร้อยละของโครงการ/ กิจกรรมในการอนุรักษ์ พัฒนา และสร้างเสริมเอกลักษณ์ ศิลปะและวัฒนธรรมต่อจำนวนนักศึกษาปริญญาตรีภาคปกติเต็มเวลาเทียบเท่า					

เกณฑ์การให้คะแนน	ระดับที่ทำ ได้ในปี 2548	ระดับที่ ต้องการ ในปี 2549	คะแนนที่ได้จากการประเมิน						รวม คะแนน	น้ำหนัก	ค่า คะแนน ถ่วง น้ำหนัก	ผู้เก็บ รวบรวม ข้อมูล/ ผู้กำกับตัว บ่งชี้	หมายเลข เอกสาร	
			การประเมินอิง เกณฑ์ มาตรฐานขั้นต่ำ			การประเมิน อิง พัฒนาการ		อิง ประสิทธิผล ตามแผน						
			1	2	3	0	1	0						1
3 คะแนน = $\geq$ ร้อยละ 2.0														
2 คะแนน = ร้อยละ 1.5 - 1.9														
1 คะแนน = ร้อยละ 1 - 1.4														



ตัวบ่งชี้ 4.2 ร้อยละของค่าใช้จ่ายและมูลค่าที่ใช้ในการอนุรักษ์ พัฒนาและสร้างเสริมเอกลักษณ์ศิลปะและวัฒนธรรมต้องบดำเนินการ

ผลการดำเนินงาน

ข้อมูลประกอบการประเมินตัวบ่งชี้	ผลการดำเนินงานปีการศึกษา			เป้าหมาย ในปีการศึกษา 2549	เป้าหมาย ในปีการศึกษา 2550
	2547	2548	2549		
จำนวนค่าใช้จ่ายและมูลค่าใช้จ่ายเป็นเงินที่เกิดขึ้นในการที่อาจารย์ประจำของ หน่วยงานได้ใช้เพื่อการอนุรักษ์ พัฒนา และสร้างเสริมเอกลักษณ์ศิลปะและ วัฒนธรรมในปีการศึกษานั้น					
งบดำเนินการของหน่วยงานในปีการศึกษานั้น					
ร้อยละของค่าใช้จ่ายและมูลค่าที่ใช้ในการอนุรักษ์ พัฒนาและสร้างเสริม เอกลักษณ์ศิลปะและวัฒนธรรมต้องบดำเนินการ					

เกณฑ์การให้คะแนน	ระดับที่ทำ ได้ในปี 2548	ระดับที่ ต้องการ ในปี 2549	คะแนนที่ได้จากการประเมิน								รวม คะแนน	น้ำหนัก	ค่า คะแนน ถ่วง น้ำหนัก	ผู้เก็บ รวบรวม ข้อมูล/ ผู้กำกับตัว บ่งชี้	หมายเลข เอกสาร
			การประเมินอิง เกณฑ์ มาตรฐานขั้นต่ำ			การประเมิน อิง พัฒนาการ		อิง ประสิทธิผล ตามแผน							
			1	2	3	0	1	0	1						
3 คะแนน = $\geq$ 1 % ของงบดำเนินการ															
2 คะแนน = ร้อยละ 0.5 – 0.99 % ของ งบดำเนินการ															
1 คะแนน = ร้อยละ 0.01 – 0.49 % ของ งบดำเนินการ															

ตัวบ่งชี้ 4.3 (ตัวบ่งชี้เฉพาะ ไม่ต้องประเมินในกลุ่มที่ 1 แต่เสนอข้อมูลได้)

มีผลงาน หรือชิ้นงานการพัฒนางานองค์ความรู้ และสร้างมาตรฐานศิลปะและวัฒนธรรม

.....

.....

.....

.....

.....

.....

ผลการดำเนินงาน

ข้อมูลประกอบการประเมินตัวบ่งชี้	ผลการดำเนินงานปีการศึกษา			เป้าหมาย ในปีการศึกษา 2549	เป้าหมาย ในปีการศึกษา 2550
	2547	2548	2549		
มีผลงาน หรือชิ้นงานการพัฒนางานองค์ความรู้ และสร้างมาตรฐานศิลปะและวัฒนธรรม (ชิ้นงาน)					

## ตัวบ่งชี้ 4.4 (ตัวบ่งชี้เฉพาะ ไม่ต้องประเมินในกลุ่มที่ 1 แต่เสนอข้อมูลได้)

ประสิทธิผลในการอนุรักษ์ พัฒนา และสร้างเสริมเอกลักษณ์ ศิลปะ และวัฒนธรรม

.....

.....

.....

.....

.....

.....

## ผลการดำเนินงาน

ข้อมูลประกอบการประเมินตัวบ่งชี้	ผลการดำเนินงานปีการศึกษา			เป้าหมาย ในปีการศึกษา 2549	เป้าหมาย ในปีการศึกษา 2550
	2547	2548	2549		
ระดับ 1 มีแผนหรือโครงการเพื่อการอนุรักษ์ พัฒนา และเสริมสร้างเอกลักษณ์ ศิลปะและวัฒนธรรม					
ระดับ 2 มีการดำเนินการตามโครงการข้อ 1					
ระดับ 3 มีการบูรณาการงานด้านการทำนุบำรุงศิลปวัฒนธรรมเข้ากับพันธกิจอื่น อีก 1 ด้าน อย่างน้อย 1 โครงการ					
ระดับ 4 มีการบูรณาการงานด้านการทำนุบำรุงศิลปวัฒนธรรมเข้ากับพันธกิจอื่น อีก 2 ด้าน อย่างน้อย 1 โครงการ					
ระดับ 5 มีการบูรณาการงานด้านการทำนุบำรุงศิลปวัฒนธรรมเข้ากับพันธกิจอื่น อีกมากหรือเท่ากับ 2 ด้าน และมีการนำศิลปวัฒนธรรม หรือภูมิปัญญาไทยออก เผยแพร่ในระดับสากล อย่างน้อย 1 โครงการ					

ตัวบ่งชี้ 4.5 (ตัวบ่งชี้เฉพาะคณะพยาบาลศาสตร์) ร้อยละของจำนวนกิจกรรม / โครงการที่ส่งเสริมและพัฒนานิสิตด้านคุณธรรม จริยธรรม ต่อจำนวนกิจกรรม / โครงการพัฒนานิสิตทั้งหมด

ผลการดำเนินงาน

ข้อมูลประกอบการประเมินตัวบ่งชี้	ผลการดำเนินงานปีการศึกษา			เป้าหมาย ในปีการศึกษา 2549	เป้าหมาย ในปีการศึกษา 2550
	2547	2548	2549		
ร้อยละของจำนวนกิจกรรม / โครงการที่ส่งเสริมและพัฒนานิสิตด้านคุณธรรม จริยธรรม ต่อจำนวนกิจกรรม / โครงการพัฒนานิสิตทั้งหมด ผลการดำเนินงาน					

เกณฑ์การให้คะแนน	ระดับที่ทำ ได้ในปี 2548	ระดับที่ ต้องการ ในปี 2549	คะแนนที่ได้จากการประเมิน						รวม คะแนน	น้ำหนัก	ค่า คะแนน ถ่วง น้ำหนัก	ผู้เก็บ รวบรวม ข้อมูล/ ผู้กำกับตัว บ่งชี้	หมายเลข เอกสาร	
			การประเมินอิง เกณฑ์ มาตรฐานขั้นต่ำ			การประเมิน อิง พัฒนาการ		อิง ประสิทธิผล ตามแผน						
			1	2	3	0	1	0						1
3 คะแนน = $\geq$ ร้อยละ 40														
2 คะแนน = ร้อยละ 20 - 40														
1 คะแนน = < ร้อยละ 20														

### มาตรฐาน 5 มาตรฐานด้านการพัฒนาสถาบันและบุคลากร

การบริหารและการจัดการศึกษาที่ประชาคมในและนอกสถาบัน และผู้เกี่ยวข้องมีส่วนร่วมตามหลักการบริหารจัดการที่ดี เน้นการกระจายอำนาจ กำกับด้วยนโยบาย การวางแผน ภาวะผู้นำของผู้บริหาร การพัฒนาบุคลากร ที่เป็นระบบและดำเนินการอย่างต่อเนื่อง การนำระบบสารสนเทศมาใช้ในการเรียนการสอน การวิจัย และการบริหาร โดยมุ่งสร้างความเป็นเลิศทางวิชาการรวมทั้งการสร้างเสถียรภาพทางการเงิน การใช้เงินอย่างคุ้มค่า มีอิสระ คล่องตัว โปร่งใสและสามารถตรวจสอบได้

#### ตัวบ่งชี้ 5.0 กระบวนการดำเนินงานการพัฒนาสถาบันและบุคลากร

เกณฑ์การให้คะแนน	ระดับที่ทำ ได้ในปี 2548	ระดับที่ ต้องการ ในปี 2549	คะแนนที่ได้จากการประเมิน							รวม คะแนน	น้ำหนัก	ค่า คะแนน ถ่วง น้ำหนัก	ผู้เก็บ รวบรวม ข้อมูล/ ผู้กำกับตัว บ่งชี้	หมายเลข เอกสาร
			การประเมินอิง เกณฑ์ มาตรฐานขั้นต่ำ			การประเมิน อิง พัฒนาการ		อิง ประสิทธิผล ตามแผน						
			1	2	3	0	1	0	1					
<p>มีการจัดกิจกรรมต่อไปนี้เป็นพื้นฐาน</p> <p>P มีแผนการดำเนินงานการพัฒนาสถาบันและบุคลากร</p> <p>D จัดกิจกรรมพัฒนาสถาบันและบุคลากรตามแผนที่กำหนด</p> <p>C ติดตามประเมินผลการจัดกิจกรรมอย่างเป็นระบบ</p> <p>A ใช้ผลการประเมินเพื่อปรับปรุงการดำเนินงานการจัดกิจกรรม</p> <p>3 คะแนน = มีการกระทำครบทั้ง 4 ข้อ</p> <p>2 คะแนน = มีการกระทำ 3 ข้อ</p> <p>1 คะแนน = มีการกระทำ 2 ข้อ</p> <p>0 คะแนน = มีการกระทำ 1 ข้อ และน้อย กว่า</p>														

## ตัวบ่งชี้ 5.1 ระดับคุณภาพของคณะ

.....

.....

.....

.....

.....

.....

.....

## ผลการดำเนินงาน

ข้อมูลประกอบการประเมินตัวบ่งชี้	ผลการดำเนินงานปีการศึกษา			เป้าหมาย ในปีการศึกษา 2549	เป้าหมาย ในปีการศึกษา 2550
	2547	2548	2549		
ข้อ 1 กรรมการประจำคณะพยาบาลศาสตร์ เปิดโอกาสให้มีการตรวจสอบการดำเนินงาน					
ข้อ 2 คณะกรรมการประจำคณะพยาบาลศาสตร์ มีส่วนร่วมในการกำหนดและให้ความเห็นชอบแผนยุทธศาสตร์ และให้ข้อสังเกตที่มีนัยสำคัญ					
ข้อ 3 คณะกรรมการประจำคณะพยาบาลศาสตร์ ติดตามผลการดำเนินงานที่สำคัญตามภารกิจหลักของสถาบันอย่างครบถ้วน มากกว่าปีละ 2 ครั้ง					
ข้อ 4 มีการประชุมคณะกรรมการประจำคณะพยาบาลศาสตร์ โดยเฉลี่ยอย่างต่ำ 7 วัน					
ข้อ 5 มีคณะกรรมการประจำคณะพยาบาลศาสตร์ เข้าประชุมโดยเฉลี่ยอย่างต่ำ ร้อยละ 80					
ข้อ 6 มีการส่งเอกสารให้คณะกรรมการประจำคณะพยาบาลศาสตร์ ก่อนประชุม โดยเฉลี่ยอย่างต่ำ 7 วัน					
ข้อ 7 มีการประเมินผลงานของผู้บริหารสูงสุดของ โดยมีหลักเกณฑ์ที่ชัดเจนและตกลงกันไว้ล่วงหน้า					

เกณฑ์การให้คะแนน	ระดับที่ทำ ได้ในปี 2548	ระดับที่ ต้องการ ในปี 2549	คะแนนที่ได้จากการประเมิน								รวม คะแนน	น้ำหนัก	ค่า คะแนน ถ่วง น้ำหนัก	ผู้เก็บ รวบรวม ข้อมูล/ ผู้กำกับตัว บ่งชี้	หมายเลข เอกสาร
			การประเมินอิง เกณฑ์ มาตรฐานขั้นต่ำ			การประเมิน อิง พัฒนาการ		อิง ประสิทธิผล ตามแผน							
			1	2	3	0	1	0	1						
3 คะแนน = $\geq$ 5 ข้อ															
2 คะแนน = 4 ข้อ															
1 คะแนน = 1-3 ข้อ															

ตัวบ่งชี้ 5.2 มีการพัฒนาสถาบันสู่องค์กรเรียนรู้ โดยอาศัยผลการประเมินจากภายในและภายนอก

ผลการดำเนินงาน

ข้อมูลประกอบการประเมินตัวบ่งชี้	ผลการดำเนินงานปีการศึกษา			เป้าหมาย ในปีการศึกษา 2549	เป้าหมาย ในปีการศึกษา 2550
	2547	2548	2549		
ระดับ 1 มีการทบทวนและจัดทำแผนการจัดการความรู้ปีงบประมาณที่ขอรับการประเมิน					
ระดับ 2 มีการดำเนินการตามแผนและเกิดผลสำเร็จตามเป้าหมายของแผนไม่น้อยกว่าร้อยละ 50					
ระดับ 3 มีการดำเนินการตามแผนและเกิดผลสำเร็จตามเป้าหมายของแผนไม่น้อยกว่าร้อยละ 100					
ระดับ 4 มีการติดตามประเมินผลความสำเร็จของการจัดการความรู้					
ระดับ 5 มีการนำผลการประเมินไปปรับใช้ในการพัฒนากระบวนการจัดการความรู้ให้เป็นส่วนหนึ่งของกระบวนการงานปกติ และปรับปรุงแผนการจัดการความรู้					

เกณฑ์การให้คะแนน	ระดับที่ทำ ได้ในปี 2548	ระดับที่ ต้องการ ในปี 2549	คะแนนที่ได้จากการประเมิน							รวม คะแนน	น้ำหนัก	ค่า คะแนน ถ่วง น้ำหนัก	ผู้เก็บ รวบรวม ข้อมูล/ ผู้กำกับตัว บ่งชี้	หมายเลข เอกสาร
			การประเมินอิง เกณฑ์ มาตรฐานขั้นต่ำ			การประเมิน อิง พัฒนาการ		อิง ประสิทธิผล ตามแผน						
			1	2	3	0	1	0	1					
3 คะแนน = $\geq$ ระดับ 4														
2 คะแนน = ระดับ 3														
1 คะแนน = ระดับ 1 - 2														



ตัวบ่งชี้ 5.3 มีการกำหนดแผนกลยุทธ์ที่เชื่อมโยงกับยุทธศาสตร์มหาวิทยาลัย

ผลการดำเนินงาน

ข้อมูลประกอบการประเมินตัวบ่งชี้	ผลการดำเนินงานปีการศึกษา			เป้าหมาย ในปีการศึกษา 2549	เป้าหมาย ในปีการศึกษา 2550
	2547	2548	2549		
ระดับ 1 คณะกรรมการ / คณะทำงานกำหนดแผนกลยุทธ์ของสถาบัน					
ระดับ 2 มีแผนกลยุทธ์ของสถาบัน					
ระดับ 3 มีคณะกรรมการวิเคราะห์ความสอดคล้องของแผนกลยุทธ์กับยุทธศาสตร์ชาติ					
ระดับ 4 แผนกลยุทธ์มีความสอดคล้องกับยุทธศาสตร์ชาติ น้อยกว่าร้อยละ 80 ของแผน					
ระดับ 5 แผนกลยุทธ์มีความสอดคล้องกับยุทธศาสตร์ชาติ ตั้งแต่ร้อยละ 80 ของแผน					

เกณฑ์การให้คะแนน	ระดับที่ทำ ได้ในปี 2548	ระดับที่ ต้องการ ในปี 2549	คะแนนที่ได้จากการประเมิน							รวม คะแนน	น้ำหนัก	ค่า คะแนน ถ่วง น้ำหนัก	ผู้เก็บ รวบรวม ข้อมูล/ ผู้กำกับตัว บ่งชี้	หมายเลข เอกสาร
			การประเมินอิง เกณฑ์ มาตรฐานขั้นต่ำ			การประเมิน อิง พัฒนาการ		อิง ประสิทธิผล ตามแผน						
			1	2	3	0	1	0	1					
3 คะแนน = $\geq$ ระดับ 4														
2 คะแนน = ระดับ 3														
1 คะแนน = ระดับ 1 - 2														

ตัวบ่งชี้ 5.4 การใช้ทรัพยากรภายในและภายนอกสถาบันร่วมกัน

ผลการดำเนินงาน

ข้อมูลประกอบการประเมินตัวบ่งชี้	ผลการดำเนินงานปีการศึกษา			เป้าหมาย ในปีการศึกษา 2549	เป้าหมาย ในปีการศึกษา 2550
	2547	2548	2549		
ระดับ 1 มีคณะกรรมการวิเคราะห์ความต้องการในการใช้ทรัพยากรของสถาบัน					
ระดับ 2 มีผลการวิเคราะห์ความต้องการในการใช้ทรัพยากรของสถาบัน					
ระดับ 3 มีแผนการใช้ทรัพยากรร่วมกับหน่วยงานอื่นในสถาบัน					
ระดับ 4 มีแผนการใช้ทรัพยากรร่วมกับหน่วยงานอื่นนอกสถาบัน					
ระดับ 5 มีผลการประหยัดงบประมาณที่เกิดจากการใช้ทรัพยากรร่วมกับหน่วย อื่น					

เกณฑ์การให้คะแนน	ระดับที่ทำ ได้ในปี 2548	ระดับที่ ต้องการ ในปี 2549	คะแนนที่ได้จากการประเมิน							รวม คะแนน	น้ำหนัก	ค่า คะแนน ถ่วง น้ำหนัก	ผู้เก็บ รวบรวม ข้อมูล/ ผู้กำกับตัว บ่งชี้	หมายเลข เอกสาร
			การประเมินอิง เกณฑ์ มาตรฐานขั้นต่ำ			การประเมิน อิง พัฒนาการ		อิง ประสิทธิผล ตามแผน						
			1	2	3	0	1	0	1					
3 คะแนน = $\geq$ ระดับ 4														
2 คะแนน = ระดับ 3														
1 คะแนน = ระดับ 1 - 2														

ตัวบ่งชี้ 5.5 ศักยภาพของระบบฐานข้อมูลเพื่อการบริหาร การเรียนการสอน และการวิจัย

ผลการดำเนินงาน

ข้อมูลประกอบการประเมินตัวบ่งชี้	ผลการดำเนินงานปีการศึกษา			เป้าหมาย ในปีการศึกษา 2549	เป้าหมาย ในปีการศึกษา 2550
	2547	2548	2549		
ระดับ 1 มีนโยบายในการจัดทำระบบฐานข้อมูลเพื่อการตัดสินใจ					
ระดับ 2 มีระบบฐานข้อมูลเพื่อการตัดสินใจ					
ระดับ 3 มีการประเมินประสิทธิภาพและความปลอดภัยของระบบฐานข้อมูล					
ระดับ 4 มีการประเมินประสิทธิภาพและความปลอดภัยของระบบฐานข้อมูล และประเมินความพึงพอใจของผู้ใช้ฐานข้อมูล					
ระดับ 5 มีการนำผลการประเมินในข้อ 3 และ 4 มาปรับปรุงระบบฐานข้อมูล					

เกณฑ์การให้คะแนน	ระดับที่ทำ ได้ในปี 2548	ระดับที่ ต้องการ ในปี 2549	คะแนนที่ได้จากการประเมิน							รวม คะแนน	น้ำหนัก	ค่า คะแนน ถ่วง น้ำหนัก	ผู้เก็บ รวบรวม ข้อมูล/ ผู้กำกับตัว บ่งชี้	หมายเลข เอกสาร
			การประเมินอิง เกณฑ์ มาตรฐานขั้นต่ำ			การประเมิน อิง พัฒนาการ		อิง ประสิทธิผล ตามแผน						
			1	2	3	0	1	0	1					
3 คะแนน = $\geq$ ระดับ 3														
2 คะแนน = ระดับ 2														
1 คะแนน = ระดับ 1														

## ตัวบ่งชี้ 5.6 สิ้นทรัพย์ถาวรต่อจำนวนนักศึกษา (เต็มเวลาเทียบเท่า)

## ผลการดำเนินงาน

ข้อมูลประกอบการประเมินตัวบ่งชี้	ผลการดำเนินงานปีการศึกษา			เป้าหมาย ในปีการศึกษา 2549	เป้าหมาย ในปีการศึกษา 2550
	2547	2548	2549		
1. สิ้นทรัพย์ถาวร ครุภัณฑ์ อาคารสถานที่ และที่ดิน					
1.1 ครุภัณฑ์					
1.2 อาคารสถานที่					
1.3 ที่ดิน					
2. จำนวนนักศึกษาเต็มเวลาเทียบเท่าในปีงบประมาณนั้น					
2.1 ระดับปริญญาตรี					
2.2 ระดับปริญญาโท					
2.2.1 ภาคปกติ					
2.2.2 ภาคพิเศษ					
2.3 ระดับปริญญาเอก					
3. สิ้นทรัพย์ถาวรต่อจำนวนนักศึกษาเต็มเวลาเทียบเท่า					

เกณฑ์การให้คะแนน	ระดับที่ทำ ได้ในปี 2548	ระดับที่ ต้องการ ในปี 2549	คะแนนที่ได้จากการประเมิน								รวม คะแนน	น้ำหนัก	ค่า คะแนน ถ่วง น้ำหนัก	ผู้เก็บ รวบรวม ข้อมูล/ ผู้กำกับตัว บ่งชี้	หมายเลข เอกสาร
			การประเมินอิง เกณฑ์ มาตรฐานขั้นต่ำ			การประเมิน อิง พัฒนาการ		อิง ประสิทธิผล ตามแผน							
			1	2	3	0	1	0	1						
3 คะแนน = $\geq$ 100,000 บาท/คน															
2 คะแนน = 65,000 – 99,999 บาท/คน															
1 คะแนน = 1 – 64,999 บาท/คน															

ตัวบ่งชี้ 5.7 ค่าใช้จ่ายทั้งหมดต่อจำนวนนักศึกษา (เต็มเวลาเทียบเท่า)

ผลการดำเนินงาน

ข้อมูลประกอบการประเมินตัวบ่งชี้	ผลการดำเนินงานปีการศึกษา			เป้าหมาย ในปีการศึกษา 2549	เป้าหมาย ในปีการศึกษา 2550
	2547	2548	2549		
ค่าใช้จ่ายทั้งหมดต่อนักศึกษาเต็มเวลาเทียบเท่าระดับสถาบัน					
จำนวนนักศึกษาเต็มเวลาเทียบเท่าในปีงบประมาณ					
เกณฑ์ค่าใช้จ่ายทั้งหมดต่อจำนวนนักศึกษา (เต็มเวลาเทียบเท่า) ระดับสถาบัน แต่ละแห่ง					

เกณฑ์การให้คะแนน	ระดับที่ทำ ได้ในปี 2548	ระดับที่ ต้องการ ในปี 2549	คะแนนที่ได้จากการประเมิน								รวม คะแนน	น้ำหนัก	ค่า คะแนน ถ่วง น้ำหนัก	ผู้เก็บ รวบรวม ข้อมูล/ ผู้กำกับตัว บ่งชี้	หมายเลข เอกสาร
			การประเมินอิง เกณฑ์ มาตรฐานขั้นต่ำ			การประเมิน อิง พัฒนาการ		อิง ประสิทธิผล ตามแผน							
			1	2	3	0	1	0	1						
3 คะแนน = (-4.99) – 4.99 % ของเกณฑ์															
2 คะแนน = 5 – 9.99 % และ -5(-9.99)% ของเกณฑ์															
1 คะแนน = $\geq +10\%$ หรือ $\leq -10\%$ ของ เกณฑ์															

## ตัวบ่งชี้ 5.8 ร้อยละของเงินเหลือจ่ายสุทธิต้องบดำเนินการ

## ผลการดำเนินงาน

ข้อมูลประกอบการประเมินตัวบ่งชี้	ผลการดำเนินงานปีการศึกษา			เป้าหมาย ในปีการศึกษา 2549	เป้าหมาย ในปีการศึกษา 2550
	2547	2548	2549		
1. งบดำเนินการทั้งหมดในปีงบประมาณ					
1.1 งบประมาณแผ่นดิน					
1.2 งบประมาณเงินรายได้					
2. ค่าใช้จ่ายทั้งหมดในปีงบประมาณ					
2.1 งบประมาณแผ่นดิน					
2.2 งบประมาณเงินรายได้					
3. เงินเหลือจ่ายสุทธิ					
3.1 งบประมาณแผ่นดิน					
3.2 งบประมาณเงินรายได้					
ร้อยละของเงินเหลือจ่ายสุทธิต้องบดำเนินการ					

เกณฑ์การให้คะแนน	ระดับที่ทำ ได้ในปี 2548	ระดับที่ ต้องการ ในปี 2549	คะแนนที่ได้จากการประเมิน							รวม คะแนน	น้ำหนัก	ค่า คะแนน ถ่วง น้ำหนัก	ผู้เก็บ รวบรวม ข้อมูล/ ผู้กำกับตัว บ่งชี้	หมายเลข เอกสาร
			การประเมินอิง เกณฑ์ มาตรฐานขั้นต่ำ			การประเมิน อิง พัฒนาการ		อิง ประสิทธิผล ตามแผน						
			1	2	3	0	1	0	1					
3 คะแนน = +10 - 15% ของงบดำเนินการ														
2 คะแนน = +5 - 9 % หรือ > 15% ของงบดำเนินการ														
1 คะแนน = 1 - 4 % ของงบดำเนินการ														

☆ **ตัวบ่งชี้ 5.9** ร้อยละของอาจารย์ประจำที่เข้าร่วมประชุมวิชาการหรือนำเสนอผลงานวิชาการ ทั้งในประเทศและต่างประเทศ

**ผลการดำเนินงาน**

ข้อมูลประกอบการประเมินตัวบ่งชี้	ผลการดำเนินงานปีการศึกษา			เป้าหมาย ในปีการศึกษา 2549	เป้าหมาย ในปีการศึกษา 2550
	2547	2548	2549		
จำนวนอาจารย์ประจำที่นำเสนองานทางวิชาการ ในประเทศ ในปีการศึกษานั้น					
จำนวนอาจารย์ประจำที่นำเสนองานทางวิชาการ ในต่างประเทศ ในปีการศึกษานั้น					
จำนวนอาจารย์ประจำที่เข้าร่วมประชุมวิชาการหรือนำเสนองานทางวิชาการ ทั้งในและต่างประเทศ ในปีการศึกษานั้น					
จำนวนอาจารย์ประจำ ในปีการศึกษานั้น					
ร้อยละของอาจารย์ประจำที่เข้าร่วมประชุมวิชาการหรือนำเสนองานทางวิชาการ ทั้งในประเทศและต่างประเทศ					

เกณฑ์การให้คะแนน	ระดับที่ทำ ได้ในปี 2548	ระดับที่ ต้องการ ในปี 2549	คะแนนที่ได้จากการประเมิน							รวม คะแนน	น้ำหนัก	ค่า คะแนน ถ่วง น้ำหนัก	ผู้เก็บ รวบรวม ข้อมูล/ ผู้กำกับตัว บ่งชี้	หมายเลข เอกสาร
			การประเมินอิง เกณฑ์ มาตรฐานขั้นต่ำ			การประเมิน อิง พัฒนาการ		อิง ประสิทธิผล ตามแผน						
			1	2	3	0	1	0	1					
3 คะแนน = $\geq$ ร้อยละ 60														
2 คะแนน = ร้อยละ 40 - 59														
1 คะแนน = ร้อยละ 1 - 39														

☆ **ตัวบ่งชี้ 5.10** งบประมาณสำหรับการพัฒนาคณาจารย์ทั้งในประเทศและต่างประเทศต่ออาจารย์ประจำ

**ผลการดำเนินงาน**

ข้อมูลประกอบการประเมินตัวบ่งชี้	ผลการดำเนินงานปีการศึกษา			เป้าหมาย ในปีการศึกษา 2549	เป้าหมาย ในปีการศึกษา 2550
	2547	2548	2549		
จำนวนเงินที่สถาบันจัดสรรสำหรับการพัฒนาคณาจารย์ ในประเทศ ในปี การศึกษานั้น					
จำนวนเงินที่สถาบันจัดสรรสำหรับการพัฒนาคณาจารย์ ในต่างประเทศใน ปีการศึกษานั้น					
เงินจัดสรรสำหรับการพัฒนาคณาจารย์ทั้งในประเทศและต่างประเทศในปี การศึกษานั้น					
จำนวนอาจารย์ประจำในปีการศึกษานั้น					
งบประมาณสำหรับการพัฒนาคณาจารย์ทั้งในประเทศและต่างประเทศต่อ อาจารย์ประจำ					

เกณฑ์การให้คะแนน	ระดับที่ทำ ได้ในปี 2548	ระดับที่ ต้องการ ในปี 2549	คะแนนที่ได้จากการประเมิน							รวม คะแนน	น้ำหนัก	ค่า คะแนน ถ่วง น้ำหนัก	ผู้เก็บ รวบรวม ข้อมูล/ ผู้กำกับตัว บ่งชี้	หมายเลข เอกสาร
			การประเมินอิง เกณฑ์ มาตรฐานขั้นต่ำ			การประเมิน อิง พัฒนาการ		อิง ประสิทธิผล ตามแผน						
			1	2	3	0	1	0	1					
3 คะแนน = $\geq 15,000$ บาท/คน														
2 คะแนน = 10,000 – 14,999 บาท/คน														
1 คะแนน = 1 – 9,999 บาท/คน														



ตัวบ่งชี้ 5.11 ร้อยละของบุคลากรประจำสายสนับสนุนที่ได้รับการพัฒนาความรู้ และทักษะในวิชาชีพ ทั้งในประเทศและต่างประเทศ

ผลการดำเนินงาน

ข้อมูลประกอบการประเมินตัวบ่งชี้	ผลการดำเนินงานปีการศึกษา			เป้าหมาย ในปีการศึกษา 2549	เป้าหมาย ในปีการศึกษา 2550
	2547	2548	2549		
จำนวนบุคลากรสายสนับสนุนที่ได้รับการพัฒนาความรู้และทักษะในวิชาชีพในประเทศ ในปีการศึกษานั้น					
จำนวนบุคลากรสายสนับสนุนที่ได้รับการพัฒนาความรู้และทักษะในวิชาชีพในต่างประเทศ ในปีการศึกษานั้น					
จำนวนบุคลากรสายสนับสนุนที่ได้รับการพัฒนาความรู้ และทักษะในวิชาชีพทั้งในประเทศและต่างประเทศในปีการศึกษานั้น					
จำนวนบุคลากรสายสนับสนุนในปีการศึกษานั้น นับรวมบุคลากรสายสนับสนุนที่ลาศึกษาต่อด้วย					
ร้อยละของบุคลากรประจำสายสนับสนุนที่ได้รับการพัฒนาความรู้ และทักษะในวิชาชีพ ทั้งในประเทศและต่างประเทศ					

เกณฑ์การให้คะแนน	ระดับที่ทำ ได้ในปี 2548	ระดับที่ ต้องการ ในปี 2549	คะแนนที่ได้จากการประเมิน							รวม คะแนน	น้ำหนัก	ค่า คะแนน ถ่วง น้ำหนัก	ผู้เก็บ รวบรวม ข้อมูล/ ผู้กำกับตัว บ่งชี้	หมายเลข เอกสาร
			การประเมินอิง เกณฑ์ มาตรฐานขั้นต่ำ			การประเมิน อิง พัฒนาการ		อิง ประสิทธิผล ตามแผน						
			1	2	3	0	1	0	1					
3 คะแนน = $\geq$ ร้อยละ 80														
2 คะแนน = ร้อยละ 55 - 79														
1 คะแนน = ร้อยละ 1 - 54														

## ตัวบ่งชี้ 5.12 (ตัวบ่งชี้เฉพาะคณะพยาบาลศาสตร์) การมีส่วนร่วมในการบริหารจัดการ

## ผลการดำเนินงาน

ข้อมูลประกอบการประเมินตัวบ่งชี้	ผลการดำเนินงานปีการศึกษา			เป้าหมาย ในปีการศึกษา 2549	เป้าหมาย ในปีการศึกษา 2550
	2547	2548	2549		
มีการรับทราบข่าวสาร(ช่องทางการรับรู้ข่าวสาร)					
มีการให้ข้อมูลย้อนกลับผู้บริหารระดับสูง(ช่องทางการสื่อสารกับผู้บริหาร)					
มีการร่วมในการประชุมระดับภาคีหรือระดับคณะ (บันทึกรายงานการประชุม)					
มีการบริหารในรูปคณะกรรมการต่างๆ อย่างเป็นระบบ(คำสั่งแต่งตั้งกรรมการ)					
เปิดโอกาสให้บุคลากรมีส่วนร่วมในการตัดสินใจด้านการบริหาร (เช่น การตอบแบบสอบถาม การสัมภาษณ์ ข้อมูลจากกล่องรับฟังความคิดเห็น เป็นต้น)					

เกณฑ์การให้คะแนน	ระดับที่ทำ ได้ในปี 2548	ระดับที่ ต้องการ ในปี 2549	คะแนนที่ได้จากการประเมิน								รวม คะแนน	น้ำหนัก	ค่า คะแนน ถ่วง น้ำหนัก	ผู้เก็บ รวบรวม ข้อมูล/ ผู้กำกับตัว บ่งชี้	หมายเลข เอกสาร
			การประเมินอิง เกณฑ์ มาตรฐานขั้นต่ำ			การประเมิน อิง พัฒนาการ		อิง ประสิทธิภาพ ตามแผน							
			1	2	3	0	1	0	1						
3 คะแนน = มีครบทั้ง 5 ข้อ															
2 คะแนน = มี 4 ข้อ															
1 คะแนน = ≤ 3 ข้อ															

☆ **ตัวบ่งชี้ 5.12 (ตัวบ่งชี้เฉพาะสาขาวิชา ฯ/สำนัก คณะพยาบาลศาสตร์) การมีส่วนร่วมในการบริหารจัดการ**

**ผลการดำเนินงาน**

ข้อมูลประกอบการประเมินตัวบ่งชี้	ผลการดำเนินงานปีการศึกษา			เป้าหมาย ในปีการศึกษา 2549	เป้าหมาย ในปีการศึกษา 2550
	2547	2548	2549		
มีการรับทราบข่าวสาร(ช่องทางการรับรู้ข่าวสาร)					
มีการให้ข้อมูลย้อนกลับผู้บริหารระดับสูง(ช่องทางการสื่อสารกับผู้บริหาร)					
มีการร่วมในการประชุมระดับภาคีวิชาหรือระดับคณะ (บันทึกรายงานการประชุม)					
เปิดโอกาสให้บุคลากรมีส่วนร่วมในการตัดสินใจด้านการบริหาร (เช่น การตอบแบบสอบถาม การสัมภาษณ์ ข้อมูลจากกล่องรับฟังความคิดเห็น เป็นต้น)					

เกณฑ์การให้คะแนน	ระดับที่ทำ ได้ในปี 2548	ระดับที่ ต้องการ ในปี 2549	คะแนนที่ได้จากการประเมิน						รวม คะแนน	น้ำหนัก	ค่า คะแนน ถ่วง น้ำหนัก	ผู้เก็บ รวบรวม ข้อมูล/ ผู้กำกับตัว บ่งชี้	หมายเลข เอกสาร	
			การประเมินอิง เกณฑ์ มาตรฐานขั้นต่ำ			การประเมิน อิง พัฒนาการ		อิง ประสิทธิผล ตามแผน						
			1	2	3	0	1	0						1
3 คะแนน = มีครบทั้ง 4 ข้อ														
2 คะแนน = มี 3 ข้อ														
1 คะแนน = ≤ 2 ข้อ														

☆ **ตัวบ่งชี้ 5.13 (ตัวบ่งชี้เฉพาะสาขาวิชา ฯ/สำนัก คณะพยาบาลศาสตร์)** มีการประเมินการปฏิบัติงานของบุคลากรที่ชัดเจน โปร่งใส และต่อเนื่อง

ผลการดำเนินงาน

ข้อมูลประกอบการประเมินตัวบ่งชี้	ผลการดำเนินงานปีการศึกษา			เป้าหมาย ในปีการศึกษา 2549	เป้าหมาย ในปีการศึกษา 2550
	2547	2548	2549		
มีการประเมิน					
มีการประเมินทุก 6 เดือน					
มีการแจ้งผลการประเมิน					
มีการติดตามการนำผลการประเมินมาปรับปรุง					
สามารถตรวจสอบได้ทุกขั้นตอน					

เกณฑ์การให้คะแนน	ระดับที่ทำ ได้ในปี 2548	ระดับที่ ต้องการ ในปี 2549	คะแนนที่ได้จากการประเมิน								รวม คะแนน	น้ำหนัก	ค่า คะแนน ถ่วง น้ำหนัก	ผู้เก็บ รวบรวม ข้อมูล/ ผู้กำกับตัว บ่งชี้	หมายเลข เอกสาร
			การประเมินอิง เกณฑ์ มาตรฐานขั้นต่ำ			การประเมิน อิง พัฒนาการ		อิง ประสิทธิผล ตามแผน							
			1	2	3	0	1	0	1						
3 คะแนน = มีครบทั้ง 5 ข้อ															
2 คะแนน = มี 4 ข้อ															
1 คะแนน = ≤ 3 ข้อ															

☆ ตัวบ่งชี้ 5.14 (ตัวบ่งชี้เฉพาะสาขาวิชา ฯ/สำนัก คณะพยาบาลศาสตร์) มีการประเมินการปฏิบัติงานของผู้บริหารที่ชัดเจน โปร่งใส และต่อเนื่อง

ผลการดำเนินงาน

ข้อมูลประกอบการประเมินตัวบ่งชี้	ผลการดำเนินงานปีการศึกษา			เป้าหมาย ในปีการศึกษา 2549	เป้าหมาย ในปีการศึกษา 2550
	2547	2548	2549		
มีเกณฑ์การประเมินที่ชัดเจน					
มีการประเมิน โดยบุคลากรในคณะอย่างน้อยปีละ 1 ครั้ง					
มีการแจ้งผลการประเมิน					
มีการติดตามการนำผลการประเมินมาปรับปรุง					
สามารถตรวจสอบได้ทุกขั้นตอน					

เกณฑ์การให้คะแนน	ระดับที่ทำ ได้ในปี 2548	ระดับที่ ต้องการ ในปี 2549	คะแนนที่ได้จากการประเมิน							รวม คะแนน	น้ำหนัก	ค่า คะแนน ถ่วง น้ำหนัก	ผู้เก็บ รวบรวม ข้อมูล/ ผู้กำกับตัว บ่งชี้	หมายเลข เอกสาร
			การประเมินอิง เกณฑ์ มาตรฐานขั้นต่ำ			การประเมิน อิง พัฒนาการ		อิง ประสิทธิผล ตามแผน						
			1	2	3	0	1	0	1					
3 คะแนน = มีครบทั้ง 5 ข้อ														
2 คะแนน = มี 4 ข้อ														
1 คะแนน = ≤ 3 ข้อ														

**มาตรฐาน 6 มาตรฐานด้านหลักสูตรและการเรียนการสอน**

กระบวนการพัฒนาและบริหารหลักสูตรให้มีความทันสมัย ยืดหยุ่นและสอดคล้องกับความต้องการของผู้เรียนและสังคม มีการจัดการเรียนการสอนที่ให้ความสำคัญกับการพัฒนาคุณภาพผู้เรียน เน้นการเรียนรู้ด้วยตนเองตามความต้องการ/ความสนใจของผู้เรียน โดยใช้เทคนิคการสอนและอุปกรณ์การสอนที่หลากหลาย มีการประเมินผลการเรียนการสอนตามสภาพจริง และมีการใช้ประโยชน์ผลการประเมินในการพัฒนาผู้เรียน

การระดมทรัพยากรทั้งด้านบุคลากร งบประมาณ อาคารสถานที่ และสิ่งอำนวยความสะดวก รวมทั้งความร่วมมือจากแหล่งต่างๆ ทั้งภายในและภายนอกสถาบันอุดมศึกษา ในการจัดกิจกรรม เสริมหลักสูตร และกิจกรรมการศึกษา เพื่อให้การจัดการศึกษามีประสิทธิภาพสูงสุด

**ตัวบ่งชี้ 6.0 กระบวนการดำเนินงานด้านหลักสูตรและการเรียนการสอน**

เกณฑ์การให้คะแนน	ระดับที่ทำ ได้ในปี 2548	ระดับที่ ต้องการ ในปี 2549	คะแนนที่ได้จากการประเมิน							รวม คะแนน	น้ำหนัก	ค่า คะแนน ถ่วง น้ำหนัก	ผู้เก็บ รวบรวม ข้อมูล/ ผู้กำกับตัว บ่งชี้	หมายเลข เอกสาร
			การประเมินอิง เกณฑ์ มาตรฐานขั้นต่ำ			การประเมิน อิง พัฒนาการ		อิง ประสิทธิผล ตามแผน						
			1	2	3	0	1	0	1					
มีการจัดกิจกรรมต่อไปนี้เป็นพื้นฐาน P มีแผนการจัดการศึกษาด้านหลักสูตรและการเรียนการสอน D จัดกิจกรรมตามแผนที่ได้กำหนด C ติดตามประเมินผลการจัดกิจกรรมอย่างเป็นระบบ A ใช้ผลการประเมินเพื่อปรับปรุงการดำเนินงานการจัดกิจกรรม <b>วิธีการประเมิน</b> 3 คะแนน = มีการกระทำครบทั้ง 4 ข้อ 2 คะแนน = มีการกระทำ 3 ข้อ 1 คะแนน = มีการกระทำ 2 ข้อ 0 คะแนน = มีการกระทำ 1 ข้อ และน้อย กว่า														

ตัวบ่งชี้ 6.1 ร้อยละของหลักสูตรที่ได้มาตรฐานต่อหลักสูตรทั้งหมด

ผลการดำเนินงาน

ข้อมูลประกอบการประเมินตัวบ่งชี้	ผลการดำเนินงานปีการศึกษา			เป้าหมาย ในปีการศึกษา 2549	เป้าหมาย ในปีการศึกษา 2550
	2547	2548	2549		
1. จำนวนหลักสูตรที่ได้มาตรฐานหลักสูตรของกระทรวง ศึกษาธิการทั้งหมด					
1.1 ระดับปริญญาตรี					
1.2 ระดับปริญญาโท					
1.3 ระดับปริญญาเอก					
2. จำนวนหลักสูตรทั้งหมดที่สถาบันอุดมศึกษาเปิดสอนในปีการศึกษานั้น					
2.1 ระดับปริญญาตรี					
2.2 ระดับปริญญาโท					
2.3 ระดับปริญญาเอก					
3. ร้อยละของหลักสูตรที่ได้มาตรฐานต่อหลักสูตรทั้งหมด					

เกณฑ์การให้คะแนน	ระดับที่ทำ ได้ในปี 2548	ระดับที่ ต้องการ ในปี 2549	คะแนนที่ได้จากการประเมิน						รวม คะแนน	น้ำหนัก	ค่า คะแนน ถ่วง น้ำหนัก	ผู้เก็บ รวบรวม ข้อมูล/ ผู้กำกับตัว บ่งชี้	หมายเลข เอกสาร	
			การประเมินอิง เกณฑ์ มาตรฐานขั้นต่ำ			การประเมิน อิง พัฒนาการ		อิง ประสิทธิผล ตามแผน						
			1	2	3	0	1	0						1
3 คะแนน = ร้อยละ 100														
2 คะแนน = ร้อยละ 80 - 99														
1 คะแนน = ร้อยละ 1 - 79														

## ตัวบ่งชี้ 6.2 จำนวนนักศึกษาเต็มเวลาเทียบเท่าต่อจำนวนอาจารย์ประจำ

## ผลการดำเนินงาน

ข้อมูลประกอบการประเมินตัวบ่งชี้	ผลการดำเนินงานปีการศึกษา			เป้าหมาย ในปีการศึกษา 2549	เป้าหมาย ในปีการศึกษา 2550
	2547	2548	2549		
จำนวนนักศึกษาเต็มเวลาเทียบเท่า (FTES)					
1. ระดับปริญญาตรี					
2. ระดับปริญญาโท					
3. ระดับปริญญาเอก					
จำนวนอาจารย์ประจำ					
จำนวนนักศึกษาเต็มเวลาเทียบเท่าต่อจำนวนอาจารย์ประจำ					

เกณฑ์การให้คะแนน	ระดับที่ทำ ได้ในปี 2548	ระดับที่ ต้องการ ในปี 2549	คะแนนที่ได้จากการประเมิน						รวม คะแนน	น้ำหนัก	ค่า คะแนน ถ่วง น้ำหนัก	ผู้เก็บ รวบรวม ข้อมูล/ ผู้กำกับตัว บ่งชี้	หมายเลข เอกสาร	
			การประเมินอิง เกณฑ์ มาตรฐานขั้นต่ำ			การประเมิน อิง พัฒนาการ		อิง ประสิทธิผล ตามแผน						
			1	2	3	0	1	0						1
3 คะแนน = (-5.99) – 5.99 %														
2 คะแนน = 6 – 9.99% และ -6 – (-9.99)% ของเกณฑ์														
1 คะแนน = $\geq +10\%$ หรือ $\leq -10\%$ ของเกณฑ์														



☆ **ตัวบ่งชี้ 6.3** ร้อยละของอาจารย์ประจำที่มีวุฒิปริญญาเอกหรือเทียบเท่าต่ออาจารย์ประจำ

**ผลการดำเนินงาน**

ข้อมูลประกอบการประเมินตัวบ่งชี้	ผลการดำเนินงานปีการศึกษา			เป้าหมาย ในปีการศึกษา 2549	เป้าหมาย ในปีการศึกษา 2550
	2547	2548	2549		
จำนวนอาจารย์ประจำในปีการศึกษานั้น ให้นับรวมอาจารย์ที่ลาศึกษาต่อด้วย					
จำนวนอาจารย์ประจำที่มีวุฒิปริญญาเอกหรือเทียบเท่า หรือวุฒิสูงสุดของสาขาวิชานั้นในปีการศึกษานั้น					
ร้อยละของอาจารย์ประจำที่มีวุฒิปริญญาเอกหรือเทียบเท่าต่ออาจารย์ประจำ					

เกณฑ์การให้คะแนน	ระดับที่ทำ ได้ในปี 2548	ระดับที่ ต้องการ ในปี 2549	คะแนนที่ได้จากการประเมิน							รวม คะแนน	น้ำหนัก	ค่า คะแนน ถ่วง น้ำหนัก	ผู้เก็บ รวบรวม ข้อมูล/ ผู้กำกับตัว บ่งชี้	หมายเลข เอกสาร
			การประเมินอิง เกณฑ์ มาตรฐานขั้นต่ำ			การประเมิน อิง พัฒนาการ		อิง ประสิทธิผล ตามแผน						
			1	2	3	0	1	0	1					
3 คะแนน = $\geq$ ร้อยละ 60														
2 คะแนน = ร้อยละ 40 - 59														
1 คะแนน = ร้อยละ 1 - 39														

☆ **ตัวบ่งชี้ 6.4** ร้อยละของอาจารย์ประจำที่ดำรงตำแหน่งทางวิชาการ

**ผลการดำเนินงาน**

ข้อมูลประกอบการประเมินตัวบ่งชี้	ผลการดำเนินงานปีการศึกษา			เป้าหมาย ในปีการศึกษา 2549	เป้าหมาย ในปีการศึกษา 2550
	2547	2548	2549		
จำนวนอาจารย์ประจำในปีการศึกษานั้น ให้นำรวมอาจารย์ที่ลาศึกษาต่อด้วย					
จำนวนอาจารย์ประจำที่มีตำแหน่งทางวิชาการ					
1. ศาสตราจารย์					
2. รองศาสตราจารย์					
3. ผู้ช่วยศาสตราจารย์					
ร้อยละของอาจารย์ประจำที่ดำรงตำแหน่งทางวิชาการ					

เกณฑ์การให้คะแนน	ระดับที่ทำ ได้ในปี 2548	ระดับที่ ต้องการ ในปี 2549	คะแนนที่ได้จากการประเมิน							รวม คะแนน	น้ำหนัก	ค่า คะแนน ถ่วง น้ำหนัก	ผู้เก็บ รวบรวม ข้อมูล/ ผู้กำกับตัว บ่งชี้	หมายเลข เอกสาร
			การประเมินอิง เกณฑ์ มาตรฐานขั้นต่ำ			การประเมิน อิง พัฒนาการ		อิง ประสิทธิผล ตามแผน						
			1	2	3	0	1	0	1					
3 คะแนน = $\geq$ ร้อยละ 70														
2 คะแนน = ร้อยละ 45 - 69														
1 คะแนน = ร้อยละ 1 - 44														

## ตัวบ่งชี้ 6.5 การปฏิบัติตามจรรยาบรรณวิชาชีพคณาจารย์ (Professional Ethics)

## ผลการดำเนินงาน

ข้อมูลประกอบการประเมินตัวบ่งชี้	ผลการดำเนินงานปีการศึกษา			เป้าหมาย ในปีการศึกษา 2549	เป้าหมาย ในปีการศึกษา 2550
	2547	2548	2549		
ระดับ 1 สถาบันมีการกำหนดจรรยาบรรณวิชาชีพคณาจารย์ไว้เป็นลายลักษณ์อักษร					
ระดับ 2 มีกระบวนการส่งเสริมให้ผู้เกี่ยวข้องได้ปฏิบัติตามจรรยาบรรณ					
ระดับ 3 มีการกำกับดูแลการปฏิบัติตามจรรยาบรรณ					
ระดับ 4 มีระบบในการดำเนินการกับผู้ที่ไม่ปฏิบัติตามจรรยาบรรณ					
ระดับ 5 มีการดำเนินการวางแผนป้องกัน หรือหาแนวทางแก้ไขการกระทำผิดจรรยาบรรณ					

เกณฑ์การให้คะแนน	ระดับที่ทำ ได้ในปี 2548	ระดับที่ ต้องการ ในปี 2549	คะแนนที่ได้จากการประเมิน								รวม คะแนน	น้ำหนัก	ค่า คะแนน ถ่วง น้ำหนัก	ผู้เก็บ รวบรวม ข้อมูล/ ผู้กำกับตัว บ่งชี้	หมายเลข เอกสาร
			การประเมินอิง เกณฑ์ มาตรฐานขั้นต่ำ			การประเมิน อิง พัฒนาการ		อิง ประสิทธิผล ตามแผน							
			1	2	3	0	1	0	1						
3 คะแนน = $\geq$ ระดับ 4															
2 คะแนน = ระดับ 3															
1 คะแนน = ระดับ 1 - 2															



ตัวบ่งชี้ 6.6 กระบวนการเรียนรู้ที่เน้นผู้เรียนเป็นสำคัญโดยเฉพาะการเรียนรู้จากการปฏิบัติและประสบการณ์จริง

ผลการดำเนินงาน

ข้อมูลประกอบการประเมินตัวบ่งชี้	ผลการดำเนินงานปีการศึกษา			เป้าหมาย ในปีการศึกษา 2549	เป้าหมาย ในปีการศึกษา 2550
	2547	2548	2549		
1. คณาจารย์มีความรู้ความเข้าใจ รู้เป้าหมายของการจัดการศึกษา และหลักสูตร การศึกษาอุดมศึกษา					
2. คณาจารย์มีการวิเคราะห์ศักยภาพของผู้เรียนและเข้าใจผู้เรียนเป็นรายบุคคล					
3. คณาจารย์มีความสามารถในการจัดประสบการณ์ที่เน้นผู้เรียนเป็นสำคัญ					
4. คณาจารย์มีความสามารถในการใช้เทคโนโลยีใน การพัฒนาการ เรียนรู้ของตนเองและผู้เรียน					
5. คณาจารย์มีการประเมินผลการเรียนการสอนที่สอดคล้องกับสภาพการเรียนรู้ ที่จัดให้ผู้เรียนและอิงพัฒนาการของผู้เรียน					
6. คณาจารย์มีการนำผลการประเมินมาปรับเปลี่ยนการเรียนการสอนเพื่อพัฒนา ผู้เรียนให้เต็มตามศักยภาพ					
7. คณาจารย์มีการวิจัยเพื่อพัฒนาสื่อและการเรียนรู้ ของผู้เรียนและนำไปใช้ พัฒนาผู้เรียน					

เกณฑ์การให้คะแนน	ระดับที่ทำ ได้ในปี 2548	ระดับที่ ต้องการ ในปี 2549	คะแนนที่ได้จากการประเมิน						รวม คะแนน	น้ำหนัก	ค่า คะแนน ถ่วง น้ำหนัก	ผู้เก็บ รวบรวม ข้อมูล/ ผู้กำกับด้ วงษ์	หมายเลข เอกสาร	
			การประเมินอิง เกณฑ์ มาตรฐานขั้นต่ำ			การประเมิน อิง พัฒนาการ		อิง ประสิทธิผล ตามแผน						
			1	2	3	0	1	0						1
3 คะแนน = $\geq$ 5 ข้อ														
2 คะแนน = 3 - 4 ข้อ														
1 คะแนน = 1 - 2 ข้อ														

☆ **ตัวบ่งชี้ 6.7** ระดับความพึงพอใจของนักศึกษาต่อคุณภาพการสอนของอาจารย์และสิ่งสนับสนุนการเรียนรู้ (ระดับ)

**ผลการดำเนินงาน**

ข้อมูลประกอบการประเมินตัวบ่งชี้	ผลการดำเนินงานปีการศึกษา			เป้าหมาย ในปีการศึกษา 2549	เป้าหมาย ในปีการศึกษา 2550
	2547	2548	2549		
ระดับความพึงพอใจของนักศึกษาต่อคุณภาพการสอนของอาจารย์และสิ่งสนับสนุนการเรียนรู้					

เกณฑ์การให้คะแนน	ระดับที่ทำ ได้ในปี 2548	ระดับที่ ต้องการ ในปี 2549	คะแนนที่ได้จากการประเมิน							รวม คะแนน	น้ำหนัก	ค่า คะแนน ถ่วง น้ำหนัก	ผู้เก็บ รวบรวม ข้อมูล/ ผู้กำกับตัว บ่งชี้	หมายเลข เอกสาร
			การประเมินอิง เกณฑ์ มาตรฐานขั้นต่ำ			การประเมิน อิง พัฒนาการ		อิง ประสิทธิผล ตามแผน						
			1	2	3	0	1	0	1					
3 คะแนน = ค่าเฉลี่ย $\geq 3.5$														
2 คะแนน = ค่าเฉลี่ย 2.5 – 3.49														
1 คะแนน = ค่าเฉลี่ย 1 – 2.49														

ตัวบ่งชี้ 6.8 ร้อยละของนักศึกษาที่เข้าร่วมกิจกรรม/ โครงการพัฒนานักศึกษาต่อจำนวนนักศึกษา

ผลการดำเนินงาน

ข้อมูลประกอบการประเมินตัวบ่งชี้	ผลการดำเนินงานปีการศึกษา			เป้าหมาย ในปีการศึกษา 2549	เป้าหมาย ในปีการศึกษา 2550
	2547	2548	2549		
จำนวนนักศึกษาที่เข้าร่วมกิจกรรม/ โครงการพัฒนานักศึกษาในปีการศึกษานั้น					
จำนวนนักศึกษาระดับปริญญาตรีทั้งหมดในปีการศึกษานั้น					
ร้อยละของนักศึกษาที่เข้าร่วมกิจกรรม/ โครงการพัฒนานักศึกษาต่อจำนวนนักศึกษา					

เกณฑ์การให้คะแนน	ระดับที่ทำ ได้ในปี 2548	ระดับที่ ต้องการ ในปี 2549	คะแนนที่ได้จากการประเมิน								รวม คะแนน	น้ำหนัก	ค่า คะแนน ถ่วง น้ำหนัก	ผู้เก็บ รวบรวม ข้อมูล/ ผู้กำกับตัว บ่งชี้	หมายเลข เอกสาร
			การประเมินอิง เกณฑ์ มาตรฐานขั้นต่ำ			การประเมิน อิง พัฒนาการ		อิง ประสิทธิผล ตามแผน							
			1	2	3	0	1	0	1						
3 คะแนน = $\geq$ ร้อยละ 60															
2 คะแนน = ร้อยละ 40 - 59															
1 คะแนน = ร้อยละ 1 - 39															

**ตัวบ่งชี้ 6.9** ค่าใช้จ่ายทั้งหมดที่ใช้ในระบบห้องสมุด คอมพิวเตอร์ และศูนย์สารสนเทศต่อนักศึกษา

**ผลการดำเนินงาน**

ข้อมูลประกอบการประเมินตัวบ่งชี้	ผลการดำเนินงานปีการศึกษา			เป้าหมาย ในปีการศึกษา 2549	เป้าหมาย ในปีการศึกษา 2550
	2547	2548	2549		
1. งบดำเนินการและงบลงทุนที่ใช้ในการจัดซื้อระบบ อุปกรณ์ โปรแกรม และครุภัณฑ์คอมพิวเตอร์อื่นๆ					
2. ค่าใช้จ่ายในการพัฒนาระบบและเครือข่ายคอมพิวเตอร์เพื่อการเรียนการสอนและการค้นคว้าของนักศึกษา					
3. ค่าจ้างบุคลากร					
4. ค่าเสื่อมราคา					
5. งบจัดซื้อหนังสือ วารสาร สื่อพิมพ์ สื่อมัลติมีเดีย					
6. จำนวนนักศึกษาเต็มเวลาเทียบเท่า (FTES) ในปีงบประมาณนั้น					
7. ค่าใช้จ่ายทั้งหมดที่ใช้ในระบบห้องสมุด คอมพิวเตอร์ และศูนย์สารสนเทศในปีงบประมาณนั้น					

เกณฑ์การให้คะแนน	ระดับที่ทำ ได้ในปี 2548	ระดับที่ ต้องการ ในปี 2549	คะแนนที่ได้จากการประเมิน							รวม คะแนน	น้ำหนัก	ค่า คะแนน ถ่วง น้ำหนัก	ผู้เก็บ รวบรวม ข้อมูล/ ผู้กำกับตัว บ่งชี้	หมายเลข เอกสาร
			การประเมินอิง เกณฑ์ มาตรฐานขั้นต่ำ			การประเมิน อิง พัฒนาการ		อิง ประสิทธิผล ตามแผน						
			1	2	3	0	1	0	1					
3 คะแนน = $\geq$ 7,000 บาท/คน														
2 คะแนน = 4,500 – 6,999 บาท/คน														
1 คะแนน = 1 – 4,499 บาท/คน														



☆ **ตัวบ่งชี้ 6.10 (ตัวบ่งชี้เฉพาะคณะพยาบาลศาสตร์)** ร้อยละของจำนวนรายวิชาที่มีการจัดการเรียนการสอนที่เน้นปลูกฝัง คุณธรรมและจริยธรรม

ผลการดำเนินงาน

ข้อมูลประกอบการประเมินตัวบ่งชี้	ผลการดำเนินงานปีการศึกษา			เป้าหมาย ในปีการศึกษา 2549	เป้าหมาย ในปีการศึกษา 2550
	2547	2548	2549		
ร้อยละของจำนวนรายวิชาที่มีการจัดการเรียนการสอนที่เน้นปลูกฝัง คุณธรรมและจริยธรรม					

เกณฑ์การให้คะแนน	ระดับที่ทำ ได้ในปี 2548	ระดับที่ ต้องการ ในปี 2549	คะแนนที่ได้จากการประเมิน						รวม คะแนน	น้ำหนัก	ค่า คะแนน ถ่วง น้ำหนัก	ผู้เก็บ รวบรวม ข้อมูล/ ผู้กำกับตัว บ่งชี้	หมายเลข เอกสาร	
			การประเมินอิง เกณฑ์ มาตรฐานขั้นต่ำ			การประเมิน อิง พัฒนาการ		อิง ประสิทธิผล ตามแผน						
			1	2	3	0	1	0						1
3 คะแนน = > ร้อยละ 40														
2 คะแนน = ร้อยละ 25 - 40														
1 คะแนน = < ร้อยละ 25														

## ตัวบ่งชี้ 6.11 (ตัวบ่งชี้เฉพาะคณะพยาบาลศาสตร์) จำนวนและความเหมาะสมของห้องเรียน

## ผลการดำเนินงาน

ข้อมูลประกอบการประเมินตัวบ่งชี้	ผลการดำเนินงานปีการศึกษา			เป้าหมาย ในปีการศึกษา 2549	เป้าหมาย ในปีการศึกษา 2550
	2547	2548	2549		
1. จำนวนห้องเรียนเพียงพอ					
2. ขนาดห้องเรียนมีสัดส่วนเหมาะสมกับจำนวนผู้เรียน					
3. สภาพห้องเรียนและบรรยากาศเหมาะสม					
4. มีความพร้อมเรื่อง วัสดุทัศนูปกรณ์					

เกณฑ์การให้คะแนน	ระดับที่ทำ ได้ในปี 2548	ระดับที่ ต้องการ ในปี 2549	คะแนนที่ได้จากการประเมิน								รวม คะแนน	น้ำหนัก	ค่า คะแนน ถ่วง น้ำหนัก	ผู้เก็บ รวบรวม ข้อมูล/ ผู้กำกับตัว บ่งชี้	หมายเลข เอกสาร
			การประเมินอิง เกณฑ์ มาตรฐานขั้นต่ำ			การประเมิน อิง พัฒนาการ		อิง ประสิทธิผล ตามแผน							
			1	2	3	0	1	0	1						
3 คะแนน = มีครบทั้ง 4 ข้อ															
2 คะแนน = มีครบ 3 ข้อ															
1 คะแนน = มีครบ 2 ข้อ															

## มาตรฐาน 7 มาตรฐานด้านระบบการประกันคุณภาพ

ระบบการประกันคุณภาพภายในหมายถึงการพัฒนาคุณภาพ การตรวจติดตามคุณภาพ และการประเมินคุณภาพ ซึ่งเป็นส่วนหนึ่งของกระบวนการบริหารการศึกษาเพื่อนำไปสู่การพัฒนาคุณภาพและมาตรฐานการศึกษาอย่างต่อเนื่อง และสามารถรองรับการประกันคุณภาพภายนอกได้

## ตัวบ่งชี้ 7.0 กระบวนการดำเนินงานการประกันคุณภาพ

.....

.....

.....

.....

เกณฑ์การให้คะแนน	ระดับที่ทำ ได้ในปี 2548	ระดับที่ ต้องการ ในปี 2549	คะแนนที่ได้จากการประเมิน						รวม คะแนน	น้ำหนัก	ค่า คะแนน ถ่วง น้ำหนัก	ผู้เก็บ รวบรวม ข้อมูล/ ผู้กำกับตัว บ่งชี้	หมายเลข เอกสาร	
			การประเมินอิง เกณฑ์ มาตรฐานขั้นต่ำ			การประเมิน อิง พัฒนาการ		อิง ประสิทธิผล ตามแผน						
			1	2	3	0	1	0						1
มีการจัดกิจกรรมต่อไปนี้เป็นพื้นฐาน P มีแผนงานการประกันคุณภาพการศึกษา D จัดกิจกรรมตามแผนที่ได้กำหนด C ติดตามประเมินผลการจัดกิจกรรมอย่างเป็นระบบ A ใช้ผลการประเมินเพื่อปรับปรุงการดำเนินงานการจัด กิจกรรม <b>วิธีการประเมิน</b> 3 คะแนน = มีการกระทำครบทั้ง 4 ข้อ 2 คะแนน = มีการกระทำ 3 ข้อ 1 คะแนน = มีการกระทำ 2 ข้อ 0 คะแนน = มีการกระทำ 1 ข้อ และน้อย กว่า														

☆ **ตัวบ่งชี้ 7.1** มีระบบและกลไกในการประกันคุณภาพภายในที่ก่อให้เกิดการพัฒนาคุณภาพการศึกษาอย่างต่อเนื่อง

**ผลการดำเนินงาน**

ข้อมูลประกอบการประเมินตัวบ่งชี้	ผลการดำเนินงานปีการศึกษา			เป้าหมาย ในปีการศึกษา 2549	เป้าหมาย ในปีการศึกษา 2550
	2547	2548	2549		
ระดับ 1 มีระบบและกลไกในการประกันคุณภาพภายใน					
ระดับ 2 มีการกำหนดมาตรฐานและตัวบ่งชี้ของสถาบันที่สอดคล้องกับมาตรฐานการศึกษาระดับอุดมศึกษาและเอกลักษณ์ของสถาบันครอบคลุมปัจจัยที่มีผลต่อคุณภาพอย่างครบถ้วน ทั้งปัจจัยนำเข้า กระบวนการจัดการศึกษา และผลผลิต สามารถรองรับการประเมินคุณภาพภายนอก และเทียบระดับ (Benchmarking)					
ระดับ 3 มีการดำเนินงานด้านการประกันคุณภาพที่สมบูรณ์ประกอบด้วย การพัฒนาคุณภาพ การตรวจติดตามคุณภาพ และการประเมินคุณภาพอย่างต่อเนื่องเป็นประจำทุกปี					
ระดับ 4 มีการพัฒนาระบบประกันคุณภาพภายในเป็นส่วนหนึ่งของกระบวนการบริหารการศึกษาที่เหมาะสม สอดคล้องกับแนวทางการจัดการศึกษาของสถาบัน โดยได้รับการสนับสนุนจากต้นสังกัด และการมีส่วนร่วมในการประกันคุณภาพจากทุกภาคีทั้งภายในและภายนอกมหาวิทยาลัย โดยเฉพาะการมีส่วนร่วมของชุมชน					
ระดับ 5 มีการนำเอาผลจากการประเมินคุณภาพภายในมาพัฒนาปรับปรุงการดำเนินงานตามพันธกิจให้เกิดผลดี					

เกณฑ์การให้คะแนน	ระดับที่ทำ ได้ในปี 2548	ระดับที่ ต้องการ ในปี 2549	คะแนนที่ได้จากการประเมิน								รวม คะแนน	น้ำหนัก	ค่า คะแนน ถ่วง น้ำหนัก	ผู้เก็บ รวบรวม ข้อมูล/ ผู้กำกับด้ วงชี้	หมายเลข เอกสาร
			การประเมินอิง เกณฑ์ มาตรฐานขั้นต่ำ			การประเมิน อิง พัฒนาการ		อิง ประสิทธิผล ตามแผน							
			1	2	3	0	1	0	1						
3 คะแนน = $\geq$ ระดับ 4															
2 คะแนน = ระดับ 3															
1 คะแนน = ระดับ 1-2															

☆ **ตัวบ่งชี้ 7.2** ประสิทธิภาพของการประกันคุณภาพภายใน

**ผลการดำเนินงาน**

ข้อมูลประกอบการประเมินตัวบ่งชี้	ผลการดำเนินงานปีการศึกษา			เป้าหมาย ในปีการศึกษา 2549	เป้าหมาย ในปีการศึกษา 2550
	2547	2548	2549		
ระดับ 1 มีการดำเนินการตามระบบและกลไกในการประกันคุณภาพภายในระดับกลุ่มสาขาอย่างต่อเนื่อง					
ระดับ 2 มีการปรับปรุงระบบประกันคุณภาพภายในโดยสอดคล้องตามพันธกิจของกลุ่มสาขาวิชา					
ระดับ 3 มีการรายงานผลการประกันคุณภาพภายในต่อหน่วยงานที่เกี่ยวข้องและสาธารณชน					
ระดับ 4 มีการนำผลการประเมินมาใช้ในการปรับปรุงการดำเนินงานของหน่วยงานอย่างต่อเนื่อง					
ระดับ 5 มีนวัตกรรมด้านการประกันคุณภาพที่สาขาวิชาพัฒนาขึ้นหรือการปฏิบัติที่เป็นเลิศ หรือการเป็นแหล่งอ้างอิงของกลุ่มสาขาอื่น ๆ					

เกณฑ์การให้คะแนน	ระดับที่ทำ ได้ในปี 2548	ระดับที่ ต้องการ ในปี 2549	คะแนนที่ได้จากการประเมิน							รวม คะแนน	น้ำหนัก	ค่า คะแนน ถ่วง น้ำหนัก	ผู้เก็บ รวบรวม ข้อมูล/ ผู้กำกับตัว บ่งชี้	หมายเลข เอกสาร
			การประเมินอิง เกณฑ์ มาตรฐานขั้นต่ำ			การประเมิน อิง พัฒนาการ		อิง ประสิทธิผล ตามแผน						
			1	2	3	0	1	0	1					
3 คะแนน = $\geq$ ระดับ 4														
2 คะแนน = ระดับ 3														
1 คะแนน = ระดับ 1-2														

## ภาคผนวก

## ภาคผนวกที่ 1

**แผนการดำเนินงานประกันคุณภาพการศึกษา**

**คณะพยาบาลศาสตร์**

**ประจำปีการศึกษา 2549**



## แผนการดำเนินงานประกันคุณภาพการศึกษาของคณะพยาบาลศาสตร์ มหาวิทยาลัยศรีนครินทรวิโรฒ ปีการศึกษา 2549

การดำเนินงาน	2549							2550								
	มิ.ย.	ก.ค.	ส.ค.	ก.ย.	ต.ค.	พ.ย.	ธ.ค.	ม.ค.	ก.พ.	มี.ค.	เม.ย.	พ.ค.	มิ.ย.	ก.ค.	ส.ค.	ก.ย.
1. ประชุมคณะกรรมการประกันคุณภาพการศึกษา คณะพยาบาลศาสตร์ (วันพฤหัสบดีที่ 2 ทุก 2 เดือน)			25		12		14		8	9,30	19	17	14	12	9	13
2. จัดทำแผนการดำเนินงานประกันคุณภาพการศึกษา			25													
3. ปรับปรุงคู่มือประกันคุณภาพการศึกษาของคณะ ฯ					12											
4. ประชุมปรับปรุงดัชนี และเกณฑ์การประเมิน ฯ					12					9,30						
5. ประชุมหาแนวทางการจัดทำรายงานการประเมินตนเอง (SAR) ระดับสาขาวิชาและระดับคณะ ฯ							14									
6. จัดทำรายงานการประเมินตนเองระดับสาขาวิชา											↔					
7. จัดทำรายงานการประเมินตนเองระดับคณะ ฯ													↔			
8. ประชุมเตรียมความพร้อมประเมินคุณภาพการศึกษาระดับสาขาวิชาและระดับคณะ ฯ													สาขา 14,15		8	
9. ประชาพิจารณ์ SAR ระดับคณะ ฯ														26		
10. ดำเนินการประเมินคุณภาพการศึกษาระดับสาขาวิชา													21,22			
11. ดำเนินการประเมินคุณภาพการศึกษาระดับคณะ ฯ															15,16	
12. ประชุมสรุปผลการดำเนินการประเมินคุณภาพการศึกษาระดับสาขาวิชา																13
13. ประชุมสรุปผลการดำเนินการประเมินคุณภาพการศึกษาระดับคณะ ฯ																
14. ประชุมติดตามผลการแก้ไขจุดอ่อนและเสริมสร้างจุดแข็งระดับสาขาวิชา																

คู่มือประกันคุณภาพการศึกษา ปีการศึกษา 2549

การดำเนินงาน	2549							2550									
	มิ.ย.	ก.ค.	ส.ค.	ก.ย.	ต.ค.	พ.ย.	ธ.ค.	ม.ค.	ก.พ.	มี.ค.	เม.ย.	พ.ค.	มิ.ย.	ก.ค.	ส.ค.	ก.ย.	
15. . ประชุมติดตามผลการแก้ไขจุดอ่อนและเสริมสร้างจุดแข็งระดับคณะ ฯ																	
16. ประเมินผลแผนการดำเนินงานประกันคุณภาพการศึกษาของคณะ ฯ																	

## ภาคผนวกที่ 2

คำสั่งแต่งตั้งคณะกรรมการต่าง ๆ  
เกี่ยวกับการประกันคุณภาพการศึกษา