



คู่มือการศึกษา

หลักสูตรพยาบาลศาสตรบัณฑิต
ประจำปีการศึกษา ๒๕๖๑

คณะพยาบาลศาสตร์
มหาวิทยาลัยศรีนครินทรวิโรฒ

สารบัญ

	หน้า
สารจากคณบดีคณะพยาบาลศาสตร์	
อัตลักษณ์นิสิตคณะพยาบาลศาสตร์	1
คุณลักษณะที่พึงประสงค์ของบัณฑิตคณะพยาบาลศาสตร์ มหาวิทยาลัยศรีนครินทรวิโรฒ	2
ผลการเรียนรู้ที่คาดหวัง	3
ประวัติความเป็นมาของคณะพยาบาลศาสตร์	4
ปรัชญา ปณิธาน วิสัยทัศน์ และพันธกิจ	6
โครงสร้างคณะพยาบาลศาสตร์ / โครงสร้างการบริหารงาน	7
ผู้บริหารและคณาจารย์	9
ที่อยู่และการติดต่อ	12
หลักสูตรและแผนการศึกษา	13
การประเมินผลการศึกษาและการสำเร็จการศึกษา	60
การศึกษาภาคปฏิบัติ	61
การพัฒนาศักยภาพนิสิต	63
ทุนการศึกษา	65
อาจารย์ประจำชั้นและอาจารย์ที่ปรึกษา	66
งานสวัสดิการนิสิต	67
หน้าที่ความรับผิดชอบของนิสิตคณะพยาบาลศาสตร์	68
เรื่องสำคัญสำหรับวิชาชีพพยาบาล	69
แหล่งการศึกษาค้นคว้า	73
ข้อบังคับและประกาศต่างๆ ที่เกี่ยวข้องกับการศึกษา	74

สารจากคณบดีคณะพยาบาลศาสตร์

ขอแสดงความยินดีกับนิสิตใหม่ ลูกแม่ศรีนครินทร์ รุ่นที่ 20 ในนามของคณาจารย์ เจ้าหน้าที่และนิสิตรุ่นพี่ทุกคน ยินดีต้อนรับศิษย์เข้าสู่รั้วเทาแดง ซึ่งการศึกษาในระดับอุดมศึกษาถือเป็นช่วงหนึ่งชีวิตที่สำคัญ เพราะจะได้เรียนรู้ทั้งวิชาการและทักษะการใช้ชีวิตในมหาวิทยาลัย

การศึกษาในหลักสูตรพยาบาลศาสตรบัณฑิตนั้น นิสิตต้องตั้งใจศึกษาเล่าเรียนให้มีความรู้ทั้งศาสตร์ของวิชาชีพการพยาบาล และศาสตร์อื่นๆ ที่เกี่ยวข้อง นอกจากนี้นิสิตมีความรู้แล้วนิสิตต้องฝึกปฏิบัติ เพื่อให้มีทักษะในการปฏิบัติพยาบาลซึ่งเป็นหัวใจสำคัญของวิชาชีพ ขอให้นิสิตตั้งมั่นในการศึกษาเล่าเรียน มีความวิริยะอุตสาหะ อดทนและปฏิบัติตามหลักของจรรยาบรรณแห่งวิชาชีพที่นิสิตต้องยึดถือปฏิบัติตาม บทบาทของนิสิตพยาบาล ด้วยความมีระเบียบวินัย มีเมตตากรุณาเอื้ออาทรต่อผู้อื่น

ท้ายนี้ ขออวยพรให้นิสิตทุกคนประสบความสำเร็จตามที่ตนเองและครอบครัวตั้งใจและคาดหวังไว้ทุกประการ

ด้วยความรักยิ่ง



(ผู้ช่วยศาสตราจารย์ทัศนียา วังสะจันทนนท์)
คณบดีคณะพยาบาลศาสตร์



ปรัชญา

ความรู้คู่คุณธรรม นำคุณภาพชีวิตสู่สังคม

ปณิธาน

มุ่งมั่นผลิตบัณฑิตทางด้านสุขภาพที่มีความรู้คู่คุณธรรม
สร้างสรรค์งานวิจัยและนวัตกรรม ให้บริการชุมชน
เพื่อคุณภาพชีวิตของประชาชนอย่างยั่งยืน

อัตลักษณ์ของนิสิตพยาบาลศาสตร์

มีทักษะสื่อสาร

คุณลักษณะที่พึงประสงค์ของบัณฑิต คณะพยาบาลศาสตร์ มหาวิทยาลัยศรีนครินทรวิโรฒ

1. มีความรอบรู้ในศาสตร์การพยาบาลและผดุงครรภ์ รวมทั้งศาสตร์ที่เกี่ยวข้อง สามารถประยุกต์ได้อย่างเหมาะสมในการปฏิบัติ การพยาบาล
2. มีทักษะทางปัญญา คิดอย่างมีวิจารณญาณในการปฏิบัติ การพยาบาล และการดูแลสุขภาพประชาชนอย่างมีประสิทธิภาพ
3. มีทักษะในการปฏิบัติพยาบาลแก่บุคคล ครอบครัว และชุมชนตามความหลากหลายทางวัฒนธรรมอย่างเป็นองค์รวม ภายใต้กฎหมายและจรรยาบรรณวิชาชีพ
4. มีคุณธรรม จริยธรรม ยึดมั่นจรรยาบรรณ มีศรัทธาและทัศนคติที่ดีต่อวิชาชีพ เชื่อมั่นในการพยาบาลและคุณค่าแห่งตน
5. มีจิตสาธารณะ รับผิดชอบต่อสังคม มุ่งประโยชน์ส่วนรวมและวิชาชีพ
6. มีมนุษยสัมพันธ์และภาวะผู้นำ สามารถทำงานเป็นทีมร่วมกับผู้อื่น และสหวิชาชีพได้อย่างมีความสุขและมีประสิทธิภาพ
7. มีทักษะสื่อสารด้านการใช้ภาษา ทั้งภาษาไทยและภาษาอังกฤษ สามารถถ่ายทอดข้อมูล ความรู้ในการดูแลสุขภาพ การใช้สารสนเทศเพื่อการรับสารและการเรียนรู้ รวมถึงการปฏิบัติพยาบาลได้อย่างมีประสิทธิภาพ
8. มีการเรียนรู้และพัฒนาในการสร้างสรรค์และนำผลงานและ/หรือนวัตกรรมไปใช้ในการพยาบาลได้อย่างเหมาะสม

ผลการเรียนรู้ที่คาดหวัง (ELOs)



1. มีความรู้ในศาสตร์ทางการแพทย์ การผดุงครรภ์ และศาสตร์ที่เกี่ยวข้อง
2. สามารถคิดแก้ปัญหาสุขภาพโดยใช้ศาสตร์ทางการแพทย์ การผดุงครรภ์ และศาสตร์ที่เกี่ยวข้อง
3. มีทักษะปฏิบัติการพยาบาลและผดุงครรภ์บนหลักฐานเชิงประจักษ์ได้อย่างมีคุณภาพ
4. สามารถสื่อสารภาษาไทยและภาษาอังกฤษได้ โดยใช้เทคโนโลยีอย่างเหมาะสมเพื่อให้ผู้อื่นมีความรอบรู้ทางด้านสุขภาพ
5. แสดงออกถึงภาวะผู้นำ มนุษยสัมพันธ์ จิตสาธารณะ ซื่อสัตย์และรับผิดชอบต่อวิชาชีพพยาบาล
6. สามารถนำผลงานวิจัยหรือนวัตกรรมไปประยุกต์ใช้ได้เหมาะสม

ประวัติความเป็นมาของคณะพยาบาลศาสตร์

คณะพยาบาลศาสตร์ มหาวิทยาลัยศรีนครินทรวิโรฒ เป็นสถาบันการศึกษาจัดตั้งขึ้นเพื่อผลิตพยาบาล ทำหน้าที่ดูแลทางด้านสุขภาพของประชาชน ค้นคว้าวิจัยเพื่อสร้างองค์ความรู้สาขาพยาบาลศาสตร์ที่ทันสมัย เพื่อนำไปสู่การแก้ปัญหาด้านสุขภาพ พัฒนาคุณภาพการปฏิบัติการพยาบาลให้มีความทันสมัย ทันต่อความเจริญก้าวหน้าทางเทคโนโลยีด้านวิทยาศาสตร์และการแพทย์ ตลอดจนให้บริการวิชาการแก่บุคลากรในวิชาชีพพยาบาล รวมทั้งประชาชนทั่วไป

คณะพยาบาลศาสตร์ มหาวิทยาลัยศรีนครินทรวิโรฒ ได้รับการรับรองสถาบันการศึกษาพยาบาลและการผดุงครรภ์ จากสภาการพยาบาลเป็นระยะเวลา 4 ปีการศึกษา (ปีการศึกษา 2554 – 2557)

คณะพยาบาลศาสตร์ มหาวิทยาลัยศรีนครินทรวิโรฒ มีประวัติความเป็นมาในการจัดตั้ง ดังนี้

แผนการจัดตั้งคณะพยาบาลศาสตร์ มหาวิทยาลัยศรีนครินทรวิโรฒ ได้กำหนดไว้ตั้งแต่ ปี พ.ศ.2534 โดยเป็นโครงการจัดตั้งคณะพยาบาลศาสตร์ ภายใต้ความรับผิดชอบของสำนักงานอธิการบดี

วันที่ 20 กันยายน พ.ศ.2538 มหาวิทยาลัยศรีนครินทรวิโรฒ ได้โอนความรับผิดชอบโครงการจัดตั้งคณะพยาบาลศาสตร์ จากสำนักงานอธิการบดี ไปอยู่ภายใต้ความรับผิดชอบของคณะแพทยศาสตร์ มหาวิทยาลัยศรีนครินทรวิโรฒ โดยปรับโครงการจัดตั้งคณะพยาบาลศาสตร์เป็นโครงการภาควิชาพยาบาลศาสตร์ในสังกัดคณะแพทยศาสตร์

วันที่ 5 มีนาคม พ.ศ.2540 คณะกรรมการโครงการฯ เฉพาะกิจ ซึ่งมีรองศาสตราจารย์ ดร.ทัศนานุกุญทอง เป็นประธานฯ ได้นำเสนอหลักสูตรและปรับโครงการจัดตั้งภาควิชาพยาบาลศาสตร์ในคณะแพทยศาสตร์ เป็นโครงการจัดตั้งคณะพยาบาลศาสตร์ในมหาวิทยาลัยศรีนครินทรวิโรฒ และได้รับอนุมัติในการประชุมสภา มหาวิทยาลัยศรีนครินทรวิโรฒ ในคราวประชุม ครั้งที่ 3/2540 เมื่อวันที่ 25 เมษายน 2540

วันที่ 25 กันยายน พ.ศ.2540 มหาวิทยาลัยฯ ได้นำหลักสูตรและโครงการจัดตั้งคณะพยาบาลศาสตร์เสนอต่อทบวงมหาวิทยาลัย ซึ่งได้ให้ความเห็นชอบในหลักการและให้ดำเนินการจัดการเรียนการสอนได้ แต่เนื่องจากประเทศประสบปัญหาภาวะวิกฤตทางเศรษฐกิจ รัฐบาลโดยมติคณะรัฐมนตรี ได้มีนโยบายชะลอการจัดตั้งหรือเพิ่มหน่วยงานใหม่ทั้งหมดในแผนพัฒนาการศึกษาระดับอุดมศึกษา ระยะที่ 8 ไว้ก่อน

วันที่ 1 พฤษภาคม พ.ศ.2542 โครงการจัดตั้งคณะพยาบาลศาสตร์ได้เปิดสอนหลักสูตรพยาบาลศาสตรบัณฑิต โดยเปิดรับนิสิตรุ่นแรก จำนวน 36 คน

วันที่ 10 เมษายน พ.ศ.2543 มหาวิทยาลัยศรีนครินทรวิโรฒ ได้มีประกาศให้โครงการจัดตั้งคณะพยาบาลศาสตร์ มีสถานภาพเป็นคณะวิชา โดยเป็นส่วนงานในกำกับของมหาวิทยาลัยศรีนครินทรวิโรฒ ตามมติสภามหาวิทยาลัยศรีนครินทรวิโรฒ ครั้งที่ 3/2543 เมื่อวันที่ 31 มีนาคม พ.ศ. 2543 สภามหาวิทยาลัยฯ ได้มีคำสั่งแต่งตั้ง รองศาสตราจารย์ ดร.ทัศนานุกุญทอง ประธานโครงการจัดตั้งคณะพยาบาลศาสตร์ มหาวิทยาลัยศรีนครินทรวิโรฒ เป็นรักษาราชการคณบดีคณะพยาบาลศาสตร์ ตั้งแต่วันที่ 10 กรกฎาคม พ.ศ.2543

วันที่ 23 ธันวาคม พ.ศ.2545 รองศาสตราจารย์ ดร.ทัศนาศ นุญทอง เกษียณอายุราชการจากมหาวิทยาลัยมหิดล ได้รับการแต่งตั้งเป็นพนักงานมหาวิทยาลัยศรีนครินทรวิโรฒ ปฏิบัติงานตำแหน่งคณบดี คณะพยาบาลศาสตร์ ตามคำสั่งสภามหาวิทยาลัยศรีนครินทรวิโรฒที่ 002/2546 ลงวันที่ 7 มกราคม พ.ศ.2546

วันที่ 2 มิถุนายน พ.ศ.2546 คณะพยาบาลศาสตร์ ได้เปิดสอนหลักสูตรประกาศนียบัตรผู้ช่วยพยาบาล (ระยะเวลา 1 ปีการศึกษา) โดยเปิดรับนิสิตรุ่นละ 100 คน

วันที่ 26 พฤศจิกายน พ.ศ.2547 สมเด็จพระเทพรัตนราชสุดาฯ สยามบรมราชกุมารี ได้ทรงพระกรุณาโปรดเกล้าฯ เสด็จพระราชดำเนินเป็นองค์ประธานทรงเปิดอาคารคณะพยาบาลศาสตร์ มหาวิทยาลัยศรีนครินทรวิโรฒ

วันที่ 9 ธันวาคม พ.ศ. 2547 พระบาทสมเด็จพระเจ้าอยู่หัวภูมิพลอดุลยเดช ทรงพระกรุณาโปรดเกล้าฯ พระราชทานนามอาคารคณะพยาบาลศาสตร์ มหาวิทยาลัยศรีนครินทรวิโรฒ ว่า **“อาคารศรีนครินทร์”**

วันที่ 6 มิถุนายน พ.ศ.2548 คณะพยาบาลศาสตร์ ได้เปิดสอนหลักสูตรพยาบาลศาสตรบัณฑิต (ต่อเนื่อง) ภาคสมทบ โดยจัดการเรียนการสอนในวันเสาร์-อาทิตย์

วันที่ 6 มีนาคม พ.ศ.2550 รองศาสตราจารย์ศศิธร วรธนพงษ์ ได้รับแต่งตั้งเป็นคณบดี คณะพยาบาลศาสตร์คนที่ 2 ตามคำสั่งสภามหาวิทยาลัยศรีนครินทรวิโรฒ ที่ 07/2550 ลงวันที่ 8 มีนาคม 2550

วันที่ 4 มกราคม พ.ศ. 2551 ที่ประชุมสภามหาวิทยาลัย มีมติเห็นชอบให้คณะพยาบาลศาสตร์ ซึ่งเป็นส่วนงานในกำกับของมหาวิทยาลัยเป็นส่วนงานภายในมหาวิทยาลัย ตามมาตรา 7 ของพระราชบัญญัติการบริหารส่วนงานภายในของสถาบันอุดมศึกษา พ.ศ. 2550 ประกาศใช้ ตั้งแต่วันที่ 28 กันยายน 2550 และเห็นชอบให้หัวหน้าส่วนงานในกำกับของมหาวิทยาลัยซึ่งเป็นส่วนกลางภายใน มีสิทธิและหน้าที่เช่นเดียวกับหัวหน้าส่วนราชการตามมาตรา 6 ของพระราชบัญญัติ การบริหารส่วนงานภายในของสถาบันอุดมศึกษา พ.ศ. 2550

วันที่ 18 มิถุนายน พ.ศ.2558 ผู้ช่วยศาสตราจารย์ทัศนียา วังสะจันทานนท์ ได้รับแต่งตั้งเป็นคณบดี คณะพยาบาลศาสตร์คนที่ 3 ตามคำสั่งสภามหาวิทยาลัยศรีนครินทรวิโรฒ ที่ 25/2558 ลงวันที่ 17 มิถุนายน 2558

ปรัชญา / ปณิธาน วิสัยทัศน์ และพันธกิจ

ปรัชญา

ความรู้คู่คุณธรรม นำคุณภาพชีวิตสู่สังคม

วิสัยทัศน์

เป็นสถาบันชั้นนำที่ผลิตบุคลากรทางสุขภาพ ที่มีความรู้บนพื้นฐานของการวิจัยและนวัตกรรมเพื่อตอบสนองความต้องการของสังคมในระดับชุมชน ระดับชาติ และนานาชาติ

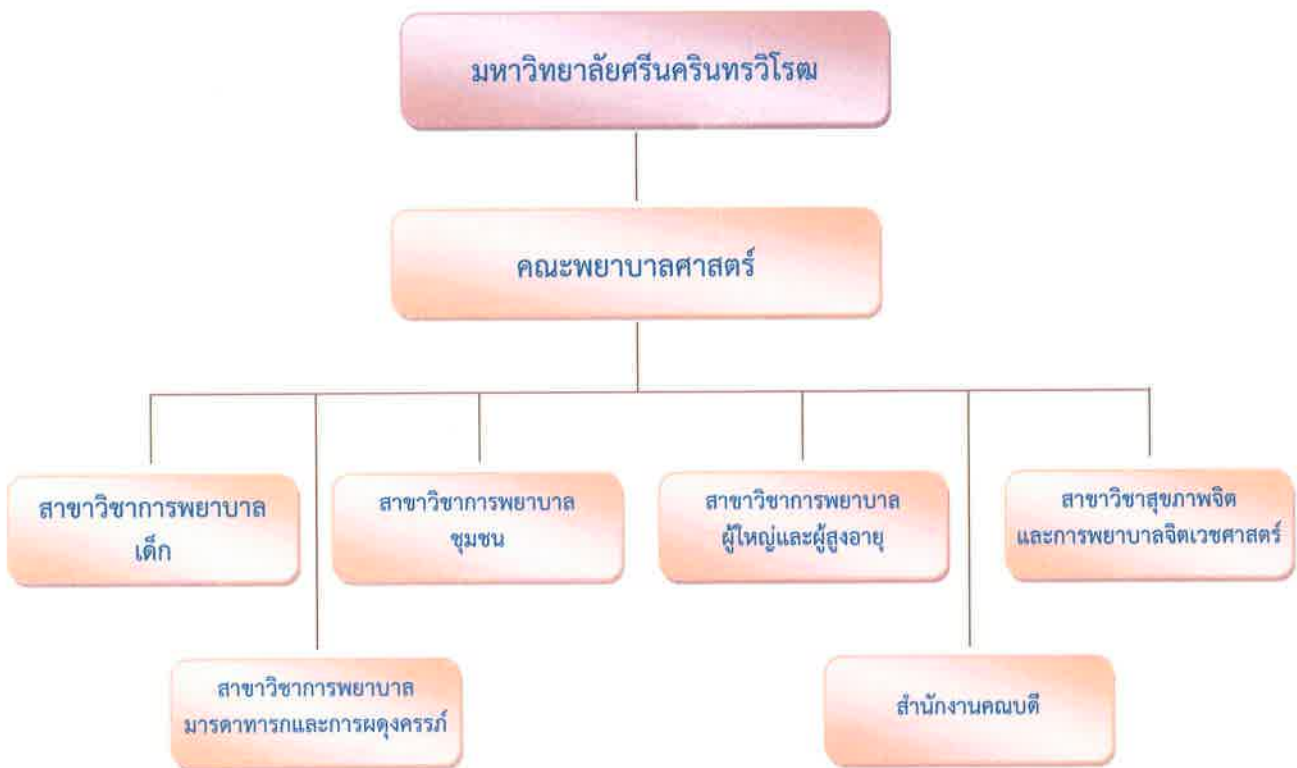
พันธกิจ

1. ผลิตบัณฑิตระดับปริญญาตรี และ ปริญญาโท ที่มีคุณภาพและคุณธรรม
2. พัฒนาความรู้และทักษะแก่พยาบาลวิชาชีพ และบุคลากรทางด้านสาธารณสุข เพื่อเพิ่มศักยภาพการให้บริการทางด้านสุขภาพแก่ประชาชน
3. สร้างผลงานวิจัย เพื่อพัฒนาองค์ความรู้ คุณภาพการเรียนการสอน การบริการพยาบาล ศักยภาพการดูแลตนเองของประชาชน และการแก้ไขปัญหาสาธารณสุขของประเทศ
4. บริการวิชาการทางด้านสุขภาพแก่ประชาชนทั่วไป ประชาชนกลุ่ม เพื่อคุณภาพชีวิตที่ดีอย่างยั่งยืน
5. เสริมสร้างทำนุบำรุงศิลปวัฒนธรรม
6. พัฒนาระบบการประกันคุณภาพและนำมาเป็นกลไกขับเคลื่อนการดำเนินงานของคณะพยาบาลศาสตร์
7. บริหารจัดการองค์กรให้มีประสิทธิภาพโดยยึดหลักธรรมาภิบาล

วัตถุประสงค์ของคณะพยาบาลศาสตร์

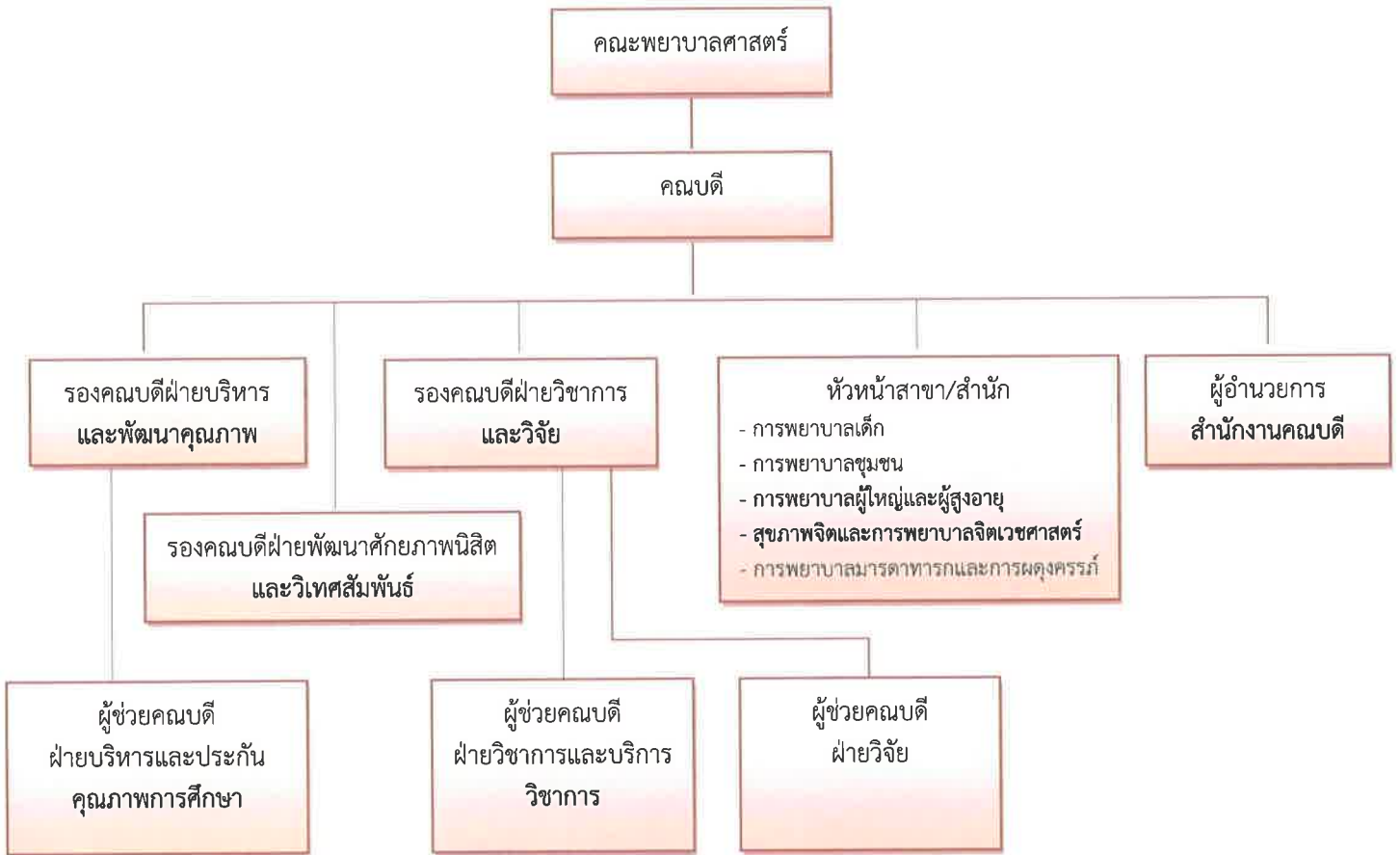
1. ผลิตบัณฑิตสาขาพยาบาลศาสตร์ที่มีคุณภาพและมีคุณธรรม เพื่อตอบสนองความต้องการของสังคมในระดับชุมชน ระดับชาติ และนานาชาติ
2. สร้างและเผยแพร่ผลงานวิจัยและนวัตกรรม เพื่อให้เกิดองค์ความรู้ใหม่ในศาสตร์ทางการพยาบาล และการนำผลงานวิจัยไปใช้ประโยชน์ได้จริงและแพร่หลาย
3. ให้บริการวิชาการที่มีคุณภาพตอบสนองความต้องการของประชาชน สังคม และบุคลากรในวิชาชีพอย่างต่อเนื่อง
4. อนุรักษ์ ฟื้นฟู และสืบสานวัฒนธรรมและศิลปะ จารีตประเพณีอันดีงามของไทย
5. บริหารจัดการองค์กรด้วยการพัฒนาสมรรถนะบุคลากร สนับสนุนการบริหารโดยใช้หลักธรรมาภิบาล เน้นการมีส่วนร่วมของบุคลากรในคณะพยาบาลศาสตร์

โครงสร้างคณะพยาบาลศาสตร์ / โครงสร้างการบริหารงาน



แผนภาพ แสดงโครงสร้างการแบ่งส่วนงานคณะพยาบาลศาสตร์ มหาวิทยาลัยศรีนครินทรวิโรฒ

โครงสร้างการบริหารงานคณะพยาบาลศาสตร์



แผนภาพ แสดงโครงสร้างการบริหารงานคณะพยาบาลศาสตร์ มหาวิทยาลัยศรีนครินทรวิโรฒ

ผู้บริหาร และคณาจารย์

ผู้บริหาร

คณบดี

ผู้ช่วยศาสตราจารย์ทัศนียา วังสะจันทานนท์

รองคณบดี

ผู้ช่วยศาสตราจารย์ ดร.ศรีสุดา รัตมีพงศ์ รองคณบดีฝ่ายบริหารและพัฒนาคุณภาพ
อาจารย์ ดร.วิมลวรรณ เลิศวงศ์เผ่าพันธุ์ รองคณบดีฝ่ายพัฒนาศักยภาพนิสิตและ
วิเทศสัมพันธ์

ผู้ช่วยคณบดี

อาจารย์ ดร.จารุวรรณ ไผ่ตระกูล ผู้ช่วยคณบดีฝ่ายวิชาการและบริการวิชาการ
อาจารย์ ดร.มยุรฉัตร กัญยะมี ผู้ช่วยคณบดีฝ่ายบริหารและประกัน
คุณภาพการศึกษา

หัวหน้าสาขาวิชา

ผู้ช่วยศาสตราจารย์ ดร.วนิดา วิสุทธิพานิช หัวหน้าสาขาวิชาการพยาบาลเด็ก
รองศาสตราจารย์ พ.ต.อ.หญิง ดร.เอื้อญาติ ชูชื่น หัวหน้าสาขาวิชาสุขภาพจิตและ
การพยาบาลจิตเวชศาสตร์
อาจารย์ ดร.นิลภา จิระรัตนวรรณ หัวหน้าสาขาวิชาการพยาบาลชุมชน
ผู้ช่วยศาสตราจารย์ ดร.ดวงเดือน รัตนะมงคลกุล หัวหน้าสาขาวิชาการพยาบาลผู้ใหญ่
และผู้สูงอายุ
ผู้ช่วยศาสตราจารย์ชฎาภรณ์ วัฒนวิไล หัวหน้าสาขาวิชาการพยาบาลมารดาทารก
และการผดุงครรภ์

คณาจารย์

อาจารย์ประจำคณะพยาบาลศาสตร์ แบ่งตามสาขาวิชาดังนี้

1. สาขาวิชาการพยาบาลเด็กและวัยรุ่น

1.1 ผู้ช่วยศาสตราจารย์ ดร.วนิดา	วิสุทธิพานิช	ปร.ด.(การพยาบาล)
1.2 ผู้ช่วยศาสตราจารย์ทัศนียา	วังสะจันทานนท์	วท.ม.(การพยาบาลแม่และเด็ก)
1.3 อาจารย์ ดร.ณัฐวรา	จันทร์เยี่ยม	ปร.ด.(โภชนศาสตร์) พย.บ.
1.4 อาจารย์วานิด	ด้วงเดช	พย.ม.(การพยาบาลเด็ก)
1.5 อาจารย์ชุตติมาภรณ์	กั้ววาฬ	พย.ม.(การพยาบาลเด็ก)
1.6 อาจารย์วราบุษ	กาญจนเวนิช	วท.ม.(โภชนวิทยา) พย.บ.
1.7 อาจารย์เพ็ญภา	ฤทธิวงศ์	วท.ม.(โภชนาวิทยา) พย.บ.
1.8 อาจารย์สุปราณี	ภูระหงษ์	พย.ม.(การบริหารการพยาบาล)

2. สาขาวิชาการพยาบาลชุมชน

2.1 อาจารย์ ดร.นิลภา	จิระรัตนวรรณะ	ปร.ด.(การพยาบาล)
2.2 ผู้ช่วยศาสตราจารย์ ดร.ศรีสุดา	รัตมีพงศ์	ส.ด.(พยาบาลสาธารณสุข)
2.3 อาจารย์ ดร.สุคนธ์	วรรณะอมร	ปร.ด.(การพยาบาล)
2.4 อาจารย์ ดร.จารุวรรณ	ไผ่ตระกูล	ส.ด.(พยาบาลสาธารณสุข)
2.5 อาจารย์ ดร.มยุรฉัตร	กันยะมี	ปร.ด.(การพยาบาล)
2.6 อาจารย์ ดร.ผกาพรรณ	บุญเต็ม	ส.ด.(การพยาบาลสาธารณสุข)
2.7 อาจารย์ ดร.วิไลวรรณ	ปะธิเก	Doctor of Philosophy in Nursing (Nursing)
2.8 อาจารย์ ดร.ชนิษฐา	วิศิษฐ์เจริญ	ปร.ด.(การพยาบาล)
2.9 อาจารย์เพ็ญประภา	สุธรรมมา	วท.ม.(สาธารณสุขศาสตร์) พย.บ.
2.10 อาจารย์ศิริพร	สมบูรณ์	วท.ม.(สาธารณสุขศาสตร์) พย.บ.
2.11 อาจารย์คณานิตย์	แสงหิรัญ	วท.ม.(สาธารณสุขศาสตร์) พย.บ.
2.12 อาจารย์ระฤนเดตร	จุฬากาญจน์	วท.ม.(การพยาบาลสาธารณสุขศาสตร์) พย.บ.

3. สาขาวิชาการพยาบาลมารดา ทารกและการผดุงครรภ์

3.1	ผู้ช่วยศาสตราจารย์ชฎาภรณ์	วัฒนวิไล	พย.ม.(การบริหารการพยาบาล)
3.2	ผู้ช่วยศาสตราจารย์ลาวัลย์	รัตนเสถียร	วท.ม.(การพยาบาลแม่และเด็ก)
3.3	อาจารย์วันเพ็ญ	รักษ์ปวงชน	วท.ม.(การพยาบาลแม่และเด็ก)
3.4	อาจารย์วิไลกุล	หนูแก้ว	พย.ม.(การพยาบาลแม่และเด็ก)
3.5	อาจารย์ ดร.วัชรีย์	दानกุล	ปร.ด.(มนุษยศาสตร์) พย.บ.
3.6	อาจารย์ภารดี	ประเสริฐวงษ์	พย.ม.(การพยาบาลครอบครัว)
3.7	ผู้ช่วยศาสตราจารย์วิลาวัลย์	ไทรโรจน์รุ่ง	พย.ม.(การพยาบาลแม่และเด็ก)
3.8	อาจารย์บุศรา	แสงสว่าง	พย.ม.(การพยาบาลแม่และเด็ก)
3.9	อาจารย์นุชรี	แสงสว่าง	พย.ม.(การพยาบาลผู้ใหญ่)
3.10	ร้อยตำรวจเอกหญิงศิรินทิพย์	บุญด้วยลาน	พย.ม.(การบริหารการพยาบาล)

4. สาขาวิชาการพยาบาลผู้ใหญ่

4.1	ผู้ช่วยศาสตราจารย์ ดร.ดวงเดือน	รัตน์มงคลกุล	ปร.ด.(การพยาบาล)
4.2	ผู้ช่วยศาสตราจารย์ ดร.จันทิมา	ฤกษ์เลื่อนฤทธิ์	ปร.ด.(การพยาบาล)
4.3	อาจารย์ ดร.วิมลวรรณ	เลิศวงศ์เผ่าพันธุ์	พย.ม. (การพยาบาลผู้ใหญ่)
4.4	ผู้ช่วยศาสตราจารย์ ดร.นัฐรภัทร	ธนปิยวัฒน์	ปร.ด.(การพยาบาล)
4.5	เรืออากาศเอกหญิง ดร.จิรวรรณ	อินคัม	พย.ด.
4.6	อาจารย์ ดร.อริสรา	สุขวัจน์	ปร.ด.(การพยาบาล)
4.7	อาจารย์ ดร.สิรินุช	บุรณะเรืองโรจน์	ปร.ด.(การพยาบาล)
4.8	อาจารย์อุไรวรรณ	นิกรปกรณ์	พย.ม.(การพยาบาลผู้ใหญ่)
4.9	อาจารย์ขวัญจิต	คุปตานนท์	วท.ม.(สรีรวิทยา) พย.บ.
4.10	อาจารย์อุ้นเรือน	แก้วพินิจ	วท.ม.(เภสัชวิทยา) พย.บ.
4.11	อาจารย์เพชรรัตน์	รุจิพงศ์	พย.ม.(การพยาบาลผู้ใหญ่)
4.12	ร้อยเอกหญิงภิภาวรรณ	บุญมั่ง	พย.ม.(การบริหารการพยาบาล)
4.13	อาจารย์กัญณภัทร	สมัยสงฆ์	วท.ม.(โภชนศาสตร์)

5. สาขาวิชาสุขภาพจิตและการพยาบาลจิตเวชศาสตร์

5.1	รองศาสตราจารย์ พ.ต.อ.หญิง ดร.เอื้อญาติ ชูชื่น		ปร.ด.(ประสาทวิทยาศาสตร์) ป.พยาบาลศาสตร์
5.2	อาจารย์กฤตยา	แสงทรัพย์	พย.ม.(จิตเวช)
5.3	อาจารย์กัญญาณัฐ	สุภาพร	พย.ม.(จิตเวช)
5.4	อาจารย์อรวรรณ	จันทร์มณี	พย.ม.(จิตเวช)

ที่อยู่และการติดต่อ

ที่อยู่และการติดต่อ

อาคารศรีนครินทร์ คณะพยาบาลศาสตร์ มหาวิทยาลัยศรีนครินทรวิโรฒ
เลขที่ 63 หมู่ 7 ตำบลจตุรพักตรพิมาน อำเภอเมืองร้อยเอ็ด จังหวัดร้อยเอ็ด 45120

โทรศัพท์ 0-2649-5000	- งานประชาสัมพันธ์	21800
	- งานบริการการศึกษา	21821
	- งานธุรการและสารบรรณ	21843
	- งานการเจ้าหน้าที่	21828
	- งานการเงินและบัญชี	21825 , 21827
	- งานพัสดุ	21820
	- งานแผนและนโยบาย และประกันคุณภาพการศึกษา	21828
	- งานโสตทัศนูปกรณ์และเทคโนโลยีการศึกษา	21819
	- งานอาคารสถานที่ และซ่อมบำรุง	21817

โทรศัพท์ (มือถือ) 089-9222549

โทรสาร 0-2649-5000 ต่อ 21823, 21824 หรือ 0-3739-5108 หรือ 0-3739-5110

<http://nurse.swu.ac.th/>

<http://www.facebook.com/nurseswu>

e-mail : nurse@g.swu.ac.th

หลักสูตรและแผนการศึกษา

ชื่อหลักสูตรและปริญญา

ชื่อหลักสูตร

หลักสูตรพยาบาลศาสตรบัณฑิต

BACHELOR OF NURSING SCIENCE PROGRAM

ชื่อปริญญา

พยาบาลศาสตรบัณฑิต

BACHELOR OF NURSING SCIENCE

ชื่อย่อ

พย.บ.

B.N.S.

ปรัชญา ความสำคัญ วัตถุประสงค์ของหลักสูตร

ปรัชญา

คณะพยาบาลศาสตร์ มหาวิทยาลัยศรีนครินทรวิโรฒ มีความเชื่อว่า คนเป็นองค์รวม ประกอบด้วย กาย จิต สังคม และจิตวิญญาณ มีปฏิสัมพันธ์กับสิ่งแวดล้อม มีศักยภาพในการดูแลตนเอง หลักสูตรพยาบาลศาสตรบัณฑิตจึงมุ่งเน้นผลิตบัณฑิตให้มีความรู้ในศาสตร์การพยาบาลและผดุงครรภ์รวมถึงศาสตร์ที่เกี่ยวข้อง มีคุณธรรม จริยธรรม ยึดมั่นในจรรยาบรรณวิชาชีพ คิดอย่างมีวิจารณญาณและเป็นระบบ สร้างสรรค์นวัตกรรม เข้าใจความต่างทางวัฒนธรรมและกระบวนทัศน์ มีภาวะผู้นำและสามารถทำงานเป็นทีม มีอัตลักษณ์และเอกลักษณ์ของมหาวิทยาลัยศรีนครินทรวิโรฒ คือ มีทักษะสื่อสาร มีความสามารถในการใช้สารสนเทศเพื่อการเรียนรู้ มีจิตสาธารณะเพื่อพัฒนาคุณภาพชีวิตและตอบสนองต่อการเปลี่ยนแปลงของสังคม

ความสำคัญ

พยาบาลเป็นบุคลากรด้านสุขภาพที่มีบทบาทสำคัญต่อการสร้างเสริมและแก้ไขปัญหสุขภาพ แต่เนื่องจากปัญหาการขาดแคลนพยาบาลยังคงอยู่ ในขณะที่ปัญหาสุขภาพเรื้อรังยังเป็นปัญหาหลักของการสาธารณสุข จึงทำให้ต้องผลิตพยาบาลที่ตอบสนองต่อความต้องการของประชาชน

หลักสูตรพยาบาลศาสตรบัณฑิต (หลักสูตรปรับปรุง พ.ศ.2560) เน้นการพัฒนาทักษะสื่อสาร การทำงานเป็นทีม สามารถนำความรู้ไปใช้ในปฏิบัติการพยาบาลทุกมิติ การปรับปรุงหลักสูตรในครั้งนี้ จึงเพิ่ม การบูรณาการทักษะสื่อสาร และการทำงานเป็นทีมในปฏิบัติการพยาบาลครอบคลุมทุกช่วงวัย และทุกสภาวะสุขภาพ

วัตถุประสงค์

ภายหลังสำเร็จการศึกษา บัณฑิตคณะพยาบาลศาสตร์ มหาวิทยาลัยศรีนครินทรวิโรฒ จะมีลักษณะ ดังนี้

1. มีความรอบรู้ในศาสตร์การพยาบาลและผดุงครรภ์ รวมทั้งศาสตร์ที่เกี่ยวข้อง สามารถประยุกต์ได้อย่างเหมาะสมในการปฏิบัติการพยาบาล
2. มีทักษะทางปัญญา คิดอย่างมีวิจารณญาณในการปฏิบัติการพยาบาลและการดูแลสุขภาพประชาชนอย่างมีประสิทธิภาพ
3. มีทักษะในการปฏิบัติการพยาบาลแก่บุคคล ครอบครัว และชุมชนตามความหลากหลายทางวัฒนธรรมอย่างเป็นองค์รวม ภายใต้กฎหมายและจรรยาบรรณวิชาชีพ
4. มีคุณธรรม จริยธรรม ยึดมั่นจรรยาบรรณ มีศรัทธาและทัศนคติที่ดีต่อวิชาชีพ เชื่อมมั่นในการพยาบาลและคุณค่าแห่งตน
5. มีจิตสาธารณะ รับผิดชอบต่อสังคม มุ่งประโยชน์ส่วนรวมและวิชาชีพ
6. มีมนุษยสัมพันธ์และภาวะผู้นำ สามารถทำงานเป็นทีมร่วมกับผู้อื่นและสหวิชาชีพได้อย่างมีความสุขและมีประสิทธิภาพ
7. มีทักษะสื่อสารด้านการใช้ภาษา ทั้งภาษาไทยและภาษาอังกฤษ สามารถถ่ายทอดข้อมูลความรู้ในการดูแลสุขภาพ การใช้สารสนเทศเพื่อการรับสารและการเรียนรู้ รวมถึงการปฏิบัติการพยาบาลได้อย่างมีประสิทธิภาพ
8. มีการเรียนรู้และพัฒนาในการสร้างสรรค์และนำผลงานและ/หรือนวัตกรรมไปใช้ในการพยาบาลได้อย่างเหมาะสม

ระบบการศึกษา

การจัดการศึกษาเป็นแบบทวิภาค ข้อกำหนดต่างๆ ให้เป็นไปตามข้อบังคับมหาวิทยาลัยศรีนครินทรวิโรฒ ว่าด้วยการศึกษาระดับปริญญาตรี พ.ศ.2559

มีการจัดการศึกษาภาคฤดูร้อน ในระดับชั้นปีที่ 3 และขึ้นอยู่กับดุลยพินิจของคณะกรรมการบริหารหลักสูตรพยาบาลศาสตรบัณฑิต และคณะกรรมการประจำคณะพยาบาลศาสตร์ โดยเป็นไปตามข้อบังคับมหาวิทยาลัยศรีนครินทรวิโรฒ ว่าด้วยการศึกษาระดับปริญญาตรี พ.ศ.2559

ระยะเวลาการศึกษา

เป็นหลักสูตรการศึกษาเต็มเวลาระดับปริญญาตรี มีระยะเวลาการศึกษา 4 ปีการศึกษา กล่าวคือ 8 ภาคการศึกษาปกติ และ 1 ภาคการศึกษาฤดูร้อน และไม่เกิน 8 ปีการศึกษา หรือ 16 ภาคการศึกษาปกติ และ 2 ภาคการศึกษาฤดูร้อน โดยต้องศึกษาครบหน่วยกิตตามที่กำหนดไว้ในหลักสูตร คือไม่น้อยกว่า 139 หน่วยกิต

การลงทะเบียน

นิสิตที่ลงทะเบียนเรียนต้องชำระค่าบำรุงและค่าธรรมเนียมการศึกษาประเภทต่างๆ ตามระเบียบและประกาศของมหาวิทยาลัยศรีนครินทรวิโรฒ

การปฏิบัติอื่นใดให้เป็นไปตามข้อบังคับมหาวิทยาลัยศรีนครินทรวิโรฒ ว่าด้วยการศึกษาระดับปริญญาตรี พ.ศ.2559

สถานที่และอุปกรณ์การสอน

สถานที่ศึกษาภาคทฤษฎี

จัดภายในมหาวิทยาลัยศรีนครินทรวิโรฒ

สถานที่ศึกษาภาคปฏิบัติ

จัดให้นิสิตศึกษาภาคปฏิบัติในโรงพยาบาลของรัฐและเอกชน ซึ่งได้รับการพัฒนาและรับรองคุณภาพโรงพยาบาล (Hospital Accreditation) และระบบประกันคุณภาพโรงพยาบาลอื่นๆ เช่น JCI (Joint Commission International) เป็นต้น รวมทั้งชุมชนในจังหวัดนครนายกและจังหวัดใกล้เคียง

ห้องสมุด

ตำรา วารสาร และเอกสารทางวิชาการต่างๆ ทั้งภาษาไทยและภาษาต่างประเทศ โดยค้นคว้าได้จาก

1. สำนักหอสมุดกลาง มหาวิทยาลัยศรีนครินทรวิโรฒ
2. หอสมุด มหาวิทยาลัยศรีนครินทรวิโรฒ องครักษ์
3. หอสมุด คณะแพทยศาสตร์ มหาวิทยาลัยศรีนครินทรวิโรฒ
4. ระบบและเทคโนโลยีการสืบค้นข้อมูลทางวิชาการทั้งภายในและภายนอกประเทศ
5. ห้องอ่านหนังสือคณะพยาบาลศาสตร์ มหาวิทยาลัยศรีนครินทรวิโรฒ

โครงสร้างหลักสูตร : หลักสูตรพยาบาลศาสตรบัณฑิต (หลักสูตรปรับปรุง พ.ศ.2560)

มีจำนวนหน่วยกิตรวมตลอดหลักสูตร ไม่น้อยกว่า 139 หน่วยกิต แบ่งเป็น 3 หมวดวิชา ดังนี้

1. หมวดวิชาศึกษาทั่วไป 30 หน่วยกิต
2. หมวดวิชาเฉพาะ 103 หน่วยกิต
 - 1) กลุ่มวิชาพื้นฐานวิชาชีพ 20 หน่วยกิต
 - 2) กลุ่มวิชาชีพ 83 หน่วยกิต
 - ภาคทฤษฎี 47 หน่วยกิต
 - ภาคปฏิบัติ 36 หน่วยกิต
3. หมวดวิชาเลือกเสรี 6 หน่วยกิต

รายวิชาและจำนวนหน่วยกิตที่กำหนดในแต่ละหมวด

1. หมวดวิชาศึกษาทั่วไป กำหนดให้เรียนไม่น้อยกว่า 30 หน่วยกิต ดังนี้

วิชาบังคับ

- 1.1 กลุ่มวิชาภาษาและการสื่อสาร กำหนดให้เรียน 9 หน่วยกิต จากรายวิชาต่อไปนี้

- 1) ภาษาไทย จำนวน 3 หน่วยกิต ได้แก่

มศว 111 ภาษาไทยเพื่อการสื่อสาร 3(3-0-6)

SWU 111 Thai for Communication

- 2) ภาษาอังกฤษ จำนวน 6 หน่วยกิต กำหนดให้เรียนจากชุดวิชาใดชุดวิชาหนึ่ง ดังนี้

ชุดวิชาที่ 1

มศว 121 ภาษาอังกฤษเพื่อประสิทธิภาพการสื่อสาร 1 3(2-2-5)

SWU 121 English for Effective Communication I

มศว 122 ภาษาอังกฤษเพื่อประสิทธิภาพการสื่อสาร 2 3(2-2-5)

SWU 122 English for Effective Communication II

ชุดวิชาที่ 2

มศว 123 ภาษาอังกฤษเพื่อการสื่อสารนานาชาติ 1 3(2-2-5)

SWU 123 English for International Communication I

มศว 124 ภาษาอังกฤษเพื่อการสื่อสารนานาชาติ 2 3(2-2-5)

SWU 124 English for International Communication II

หมายเหตุ การเลือกชุดวิชาให้ขึ้นอยู่กับสอบวัดความรู้พื้นฐานด้านภาษาอังกฤษ

- 1.2 กลุ่มวิชาบูรณาการ (วิทยาศาสตร์ คณิตศาสตร์ เทคโนโลยี) กำหนดให้เรียน 3 หน่วยกิต จากรายวิชาต่อไปนี้

มศว 141 ชีวิตในโลกดิจิทัล 3(3-0-6)

SWU 141 Life in a Digital World

1.3 กลุ่มวิชาบูรณาการ (มนุษยศาสตร์และสังคมศาสตร์) กำหนดให้เรียน 8 หน่วยกิต จากรายวิชา

ต่อไปนี้

มศว	151	การศึกษาทั่วไปเพื่อพัฒนามนุษย์	3(3-0-6)
SWU	151	General Education for Human Development	
มศว	161	มนุษย์ในสังคมแห่งการเรียนรู้	2(2-0-4)
SWU	161	Human in Learning Society	
มศว	261	พลเมืองวิวัฒน์	3(3-0-6)
SWU	261	Active Citizens	

วิชาเลือก

1.4 กลุ่มวิชาบูรณาการ (วิทยาศาสตร์ คณิตศาสตร์ เทคโนโลยี) กำหนดให้เลือกเรียน 3 หน่วย

กิต จากรายวิชาต่อไปนี้

มศว	241	แนวโน้มเทคโนโลยีดิจิทัลและสังคม	2(1-2-3)
SWU	241	Digital Technology and Society Trends	
มศว	242	คณิตศาสตร์ในชีวิตประจำวัน	3(3-0-6)
SWU	242	Mathematics in Daily Life	
มศว	243	การจัดการทางการเงินส่วนบุคคล	3(3-0-6)
SWU	243	Personal Financial Management	
มศว	244	วิทยาศาสตร์เพื่อชีวิตและสิ่งแวดล้อมที่ดี	3(3-0-6)
SWU	244	Science for Better Life and Environment	
มศว	245	วิทยาศาสตร์ เทคโนโลยี และสังคม	2(2-0-4)
SWU	245	Science, Technology and Society	
มศว	246	วิถีชีวิตเพื่อสุขภาพ	2(2-0-4)
SWU	246	Healthy Lifestyle	
มศว	247	อาหารเพื่อชีวิต	2(1-2-3)
SWU	247	Food for Life	
มศว	248	พลังงานทางเลือก	2(2-0-4)
SWU	248	Alternative Energy	
มศว	341	ธุรกิจในโลกดิจิทัล	2(1-2-3)
SWU	341	Business in a Digital World	

1.5 กลุ่มวิชาบูรณาการ (มนุษยศาสตร์และสังคมศาสตร์) กำหนดให้เลือกเรียน 5 หน่วยกิต

จากรายวิชาต่อไปนี้

มศว	251	ดนตรีและจิตวิญญาณมนุษย์	2(1-2-3)
SWU	251	Music and Human Spirit	
มศว	252	สุนทรียศาสตร์เพื่อชีวิต	3(3-0-6)
SWU	252	Aesthetics for Life	

มศว	253	สุนทรียสนทนา	2(1-2-3)
SWU	253	Dialogue	
มศว	254	ศิลปะและความคิดสร้างสรรค์	2(1-2-3)
SWU	254	Art and Creativity	
มศว	255	ธรรมนูญชีวิต	2(1-2-3)
SWU	255	Constitution for Living	
มศว	256	การอ่านเพื่อชีวิต	2(2-0-4)
SWU	256	Reading for Life	
มศว	257	วรรณกรรมและพลังทางปัญญา	2(2-0-4)
SWU	257	Literature for Intellectual Powers	
มศว	258	ศิลปะการพูดและการนำเสนอ	2(2-0-4)
SWU	258	Arts of Speaking and Presentation	
มศว	262	ประวัติศาสตร์และพลังขับเคลื่อนสังคม	2(2-0-4)
SWU	262	History and Effects on Society	
มศว	263	มนุษย์กับสันติภาพ	2(2-0-4)
SWU	263	Human and Peace	
มศว	264	มนุษย์ในสังคมพหุวัฒนธรรม	2(2-0-4)
SWU	264	Human in Multicultural Society	
มศว	265	เศรษฐกิจโลกาภิวัตน์	3(3-0-6)
SWU	265	Economic Globalization	
มศว	266	ปรัชญาเศรษฐกิจพอเพียง	2(2-0-4)
SWU	266	Sufficiency Economy	
มศว	267	หลักการจัดการสมัยใหม่	2(2-0-4)
SWU	267	Principles of Modern Management	
มศว	268	การศึกษาทางสังคมด้วยกระบวนการวิจัย	2(1-2-3)
SWU	268	Social Study by Research	
มศว	351	การพัฒนาบุคลิกภาพ	3(2-2-5)
SWU	351	Personality Development	
มศว	352	ปรัชญาและกระบวนการคิด	3(3-0-6)
SWU	352	Philosophy and Thinking Process	
มศว	353	การคิดอย่างมีเหตุผลและจริยธรรม	3(3-0-6)
SWU	353	Logical Thinking and Ethics	
มศว	354	ความคิดสร้างสรรค์กับนวัตกรรม	3(2-2-5)
SWU	354	Creativity and Innovation	
มศว	355	พุทธธรรม	3(3-0-6)
SWU	355	Buddhism	

มศว	356	จิตวิทยาสังคมในการดำเนินชีวิต	2(2-0-4)
SWU	356	Social Psychology for Living	
มศว	357	สุขภาพจิตและการปรับตัวในสังคม	2(2-0-4)
SWU	357	Mental Health and Social Adaptability	
มศว	358	กิจกรรมสร้างสรรค์เพื่อพัฒนาชีวิตและสังคม	2(1-2-3)
SWU	358	Creative Activities for Life and Social Development	
มศว	361	มศว เพื่อชุมชน	3(1-4-4)
SWU	361	SWU for Communities	
มศว	362	ภูมิปัญญาท้องถิ่น	2(1-2-3)
SWU	362	Local Wisdom	
มศว	363	สัมมาชีพชุมชน	2(1-2-3)
SWU	363	Ethical Careers for Community	
มศว	364	กิจการเพื่อสังคม	2(1-2-3)
SWU	364	Social Enterprise	

1.6 กลุ่มวิชาพลามัย กำหนดให้เลือกเรียน 2 หน่วยกิต จากรายวิชาต่อไปนี้

มศว	131	ลีลาศ	1(0-2-1)
SWU	131	Social Dance	
มศว	132	สมรรถภาพส่วนบุคคล	1(0-2-1)
SWU	132	Personal Fitness	
มศว	133	การวิ่งเหยาะเพื่อสุขภาพ	1(0-2-1)
SWU	133	Jogging for Health	
มศว	134	โยคะ	1(0-2-1)
SWU	134	Yoga	
มศว	135	ว่ายน้ำ	1(0-2-1)
SWU	135	Swimming	
มศว	136	แบดมินตัน	1(0-2-1)
SWU	136	Badminton	
มศว	137	เทนนิส	1(0-2-1)
SWU	137	Tennis	
มศว	138	กอล์ฟ	1(0-2-1)
SWU	138	Golf	
มศว	139	การฝึกโดยการใช้น้ำหนัก	1(0-2-1)
SWU	139	Weight Training	

หมายเหตุ อาจมีการเปลี่ยนแปลงรายวิชาตามที่เปิดสอนในมหาวิทยาลัยศรีนครินทรวิโรฒ และให้ขึ้นอยู่กับดุลยพินิจของคณะกรรมการบริหารหลักสูตรพยาบาลศาสตรบัณฑิต

2. หมวดวิชาเฉพาะ

101 หน่วยกิต

2.1 กลุ่มวิชาพื้นฐานวิชาชีพ กำหนดให้เรียน 20 หน่วยกิต ในรายวิชาต่อไปนี้

กบ	100	กายวิภาคศาสตร์ทั่วไป	3(2-2-5)
PX	100	General Anatomy	
ชค	203	ชีวเคมีสำหรับพยาบาล	3(3-0-6)
BC	203	Biochemistry for Nurses	
สร	205	พยาธิสรีรวิทยาสำหรับพยาบาล	2(2-0-4)
PS	205	Pathophysiology for Nurses	
สร	224	สรีรวิทยาสำหรับพยาบาล	3(2-3-4)
PS	224	Physiology for Nurses	
จช	225	จุลชีววิทยาและปรสิตวิทยาสำหรับพยาบาล	3(2-3-4)
MB	225	Clinical Microbiology and Parasitology for Nurses	
ภส	203	เภสัชวิทยาสำหรับพยาบาล	3(3-0-6)
PM	203	Pharmacology for Nurses	
พจว	271	จิตวิทยาและการพัฒนาการทางจิตสังคม	3(3-0-6)
NPS	271	Psychology and Bio-Psychosocial Development	

2.2 กลุ่มวิชาชีพ

83 หน่วยกิต

1) รายวิชาภาคทฤษฎี

วิชาบังคับ กำหนดให้เรียน 45 หน่วยกิต ในรายวิชาต่อไปนี้

พรภ	101	ทฤษฎีและกระบวนการพยาบาล	2(2-0-4)
NID	101	Theoretical Nursing and Nursing Process	
พรภ	102	ภาษาอังกฤษและศัพท์ทางการแพทย์	1(1-0-2)
NID	102	English and Medical Terms	
พรภ	203	การประเมินภาวะสุขภาพ	2(1-2-3)
NID	203	Health Assessment	
พรภ	204	การพยาบาลพื้นฐาน	3(2-2-5)
NID	204	Fundamental Nursing	
พรภ	205	กฎหมายและจรรยาบรรณวิชาชีพ	1(1-0-2)
NID	205	Laws and Ethics in Nursing Profession	
พรภ	206	การสร้างเสริมสุขภาพ	2(1-2-3)
NID	206	Health Promotion	
พรภ	308	การพยาบาลฉุกเฉิน สาธารณภัยและการช่วยฟื้นคืนชีพ	2(2-0-4)
NID	308	Emergency, Disaster and Resuscitated Nursing	
พรภ	309	การวิจัยทางการพยาบาล	2(1-2-3)
NID	309	Research in Nursing	

พรภ	310	บริหารการพยาบาล และแนวโน้มวิชาชีพ	2(1-2-3)
NID	310	Nursing Administration and Trends in Nursing Profession	
พกม	251	การพยาบาลเด็กและวัยรุ่น 1	2(1-2-3)
NPD	251	Child and Adolescent Nursing 1	
พกม	352	การพยาบาลเด็กและวัยรุ่น 2	2(1-2-3)
NPD	352	Child and Adolescent Nursing 2	
พผญ	231	การพยาบาลผู้ใหญ่ 1	3(3-0-6)
NAD	231	Adult Nursing I	
พผญ	332	การพยาบาลผู้สูงอายุ	3(3-0-6)
NAD	332	Elderly Nursing	
พผญ	334	การพยาบาลผู้ใหญ่ 2	3(3-0-6)
NAD	334	Adult Nursing II	
พชช	261	การพยาบาลสุขภาพชุมชน 1	2(2-0-4)
NCN	261	Community Health Nursing I	
พชช	362	การพยาบาลสุขภาพชุมชน 2	2(2-0-4)
NCN	362	Community Health Nursing II	
พชช	463	การรักษาพยาบาลขั้นต้น	2(2-0-4)
NCN	463	Primary Medical Care	
พสค	341	การพยาบาลมารดา ทารกและการผดุงครรภ์ 1	3(3-0-6)
NOB	341	Maternal Newborn Nursing and Midwifery I	
พสค	343	การพยาบาลมารดา ทารกและการผดุงครรภ์ 2	3(3-0-6)
NOB	343	Maternal Newborn Nursing and Midwifery II	
พจว	472	สุขภาพจิตและการพยาบาลจิตเวช	3(3-0-6)
NPS	472	Mental Health and Psychiatric Nursing	
วิชาเลือก กำหนดให้เลือกเรียนไม่น้อยกว่า 2 หน่วยกิต จากรายวิชาต่อไปนี้			
พรภ	111	บุหรี่กับสุขภาพ	2(1-2-3)
NID	111	Tobacco and Health	
พรภ	312	สารสนเทศทางการพยาบาล	2(1-2-3)
NID	312	Nursing Informatics	
พชช	366	การพัฒนาสุขภาพชุมชน	2(1-2-3)
NCN	366	Community Health Development	

2) รายวิชาภาคปฏิบัติ กำหนดให้เรียน 36 หน่วยกิต ในรายวิชาต่อไปนี้

พรภ	207	ปฏิบัติการพยาบาลพื้นฐาน	3(0-9-0)
NID	207	Fundamental Nursing Practicum	
พผญ	333	ปฏิบัติการพยาบาลผู้ใหญ่และผู้สูงอายุ 1	4(0-12-0)
NAD	333	Adult and Elderly Nursing Practicum I	
พผญ	335	ปฏิบัติการพยาบาลผู้ใหญ่และผู้สูงอายุ 2	4(0-12-0)
NAD	335	Adult and Elderly Nursing Practicum II	
พสศ	342	ปฏิบัติการพยาบาลมารดา ทารกและการผดุงครรภ์ 1	4(0-12-0)
NOB	342	Maternal Newborn Nursing and Midwifery Practicum I	
พกม	353	ปฏิบัติการพยาบาลเด็กและวัยรุ่น	4(0-12-0)
NPD	353	Child and Adolescent Nursing Practicum	
พสศ	444	ปฏิบัติการพยาบาลมารดา ทารกและการผดุงครรภ์ 2	4(0-12-0)
NOB	444	Maternal Newborn Nursing and Midwifery Practicum II	
พชช	464	ปฏิบัติการพยาบาลสุขภาพชุมชน	4(0-12-0)
NCN	464	Community Health Nursing Practicum	
พชช	465	ปฏิบัติการรักษาพยาบาลขั้นต้น	3(0-9-0)
NCN	465	Primary Medical Care Practicum	
พจว	473	ปฏิบัติการพยาบาลสุขภาพจิตและจิตเวช	3(0-9-0)
NPS	473	Mental Health and Psychiatric Nursing Practicum	
พรภ	413	ปฏิบัติการบริหารการพยาบาลและเสริมประสบการณ์วิชาชีพ	3(0-9-0)
NID	413	Administrative Nursing Practicum and Professional Experience	

3. หมวดวิชาเลือกเสรี ให้เลือกเรียนไม่น้อยกว่า 6 หน่วยกิต จากรายวิชาที่เปิดสอนใน

หลักสูตรต่างๆ ของมหาวิทยาลัยศรีนครินทรวิโรฒ

ความหมายของเลขรหัสรายวิชาและรหัสจำนวนหน่วยกิต

รหัสรายวิชาของคณะพยาบาลศาสตร์ เป็นรหัส 6 ตัว แบ่งออกเป็นรหัสตัวอักษร 3 ตัว และรหัสตัวเลข 3 ตัว

1) รหัสตัวอักษร

อักษรตัวแรก	หมายถึง	ชื่อย่อของคณะพยาบาลศาสตร์
อักษรตัวที่สองและสาม	หมายถึง	ชื่อย่อของสาขาวิชาในคณะพยาบาลศาสตร์ ที่รับผิดชอบจัดสอนในรายวิชานั้น ๆ
NID (พรภ)	หมายถึง	รับผิดชอบร่วมระหว่างสาขาวิชา
NPD (พภม)	หมายถึง	สาขาวิชาการพยาบาลเด็ก
NAD (พพญ)	หมายถึง	สาขาวิชาการพยาบาลผู้ใหญ่และผู้สูงอายุ
NOB (พสศ)	หมายถึง	สาขาวิชาการพยาบาลมารดาทารกและการผดุงครรภ์
NCN (พชช)	หมายถึง	สาขาวิชาการพยาบาลชุมชน
NPS (พจว)	หมายถึง	สาขาวิชาสุขภาพจิตและการพยาบาลจิตเวชศาสตร์
PX (กบ)	หมายถึง	ชื่อย่อของรายวิชาที่คณะกายภาพบำบัดรับผิดชอบจัดสอน
BC (ชค)	หมายถึง	ชื่อย่อของรายวิชาที่คณะแพทยศาสตร์รับผิดชอบจัดสอน
PS (สร)	หมายถึง	ชื่อย่อของรายวิชาที่คณะแพทยศาสตร์รับผิดชอบจัดสอน
MB (จช)	หมายถึง	ชื่อย่อของรายวิชาที่คณะแพทยศาสตร์รับผิดชอบจัดสอน
PM (ภส)	หมายถึง	ชื่อย่อของรายวิชาที่คณะแพทยศาสตร์รับผิดชอบจัดสอน
SWU (มศว)	หมายถึง	ชื่อย่อของรายวิชาที่ศูนย์บริหารจัดการการศึกษาศึกษาทั่วไป รับผิดชอบจัดสอน

2) รหัสตัวเลข

เลขรหัสตัวแรก	หมายถึง	ชั้นปีที่เปิดสอน
เลขรหัสตัวกลาง	หมายถึง	สาขาวิชาที่รับผิดชอบการเรียนการสอน ดังนี้
เลข 0, 1, 2	หมายถึง	รับผิดชอบร่วมระหว่างสาขาวิชา
เลข 3	หมายถึง	สาขาวิชาการพยาบาลผู้ใหญ่และผู้สูงอายุ
เลข 4	หมายถึง	สาขาวิชาการพยาบาลมารดาทารกและการผดุงครรภ์
เลข 5	หมายถึง	สาขาวิชาการพยาบาลเด็ก
เลข 6	หมายถึง	สาขาวิชาการพยาบาลชุมชน
เลข 7	หมายถึง	สาขาวิชาสุขภาพจิตและการพยาบาลจิตเวชศาสตร์
เลขรหัสตัวหลัง	หมายถึง	ลำดับของรายวิชาตามกลุ่มที่สาขาวิชาหรือ สำนักของเลขรหัสตัวกลางเปิดสอน

ความหมายของหน่วยกิต

ตัวเลขที่แสดงหน่วยกิตในแต่ละรายวิชาในหลักสูตร มีความหมายดังนี้

ตัวเลขนอกวงเล็บ	หมายถึง	จำนวนหน่วยกิต
ตัวเลขในวงเล็บตัวที่ 1	หมายถึง	จำนวนชั่วโมงภาคทฤษฎี
ตัวเลขในวงเล็บตัวที่ 2	หมายถึง	จำนวนชั่วโมงภาคปฏิบัติหรือฝึกปฏิบัติในห้องทดลอง
ตัวเลขในวงเล็บตัวที่ 3	หมายถึง	จำนวนชั่วโมงเรียนรู้ด้วยตนเอง

แผนการศึกษา

นิสิตพยาบาลชั้นปีที่ 1

ภาคการศึกษาต้น

รหัสวิชา	ชื่อวิชา	หน่วยกิต
มศว 121	ภาษาอังกฤษเพื่อประสิทธิภาพการสื่อสาร 1	3(2-2-5)
มศว 131	ลีลาศ	1(0-2-1)
มศว 141	ชีวิตในโลกดิจิทัล	3(3-0-6)
มศว 151	การศึกษาทั่วไปเพื่อพัฒนามนุษย์	3(3-0-6)
มศว 253	สุนทรียสนทนา	2(1-2-3)
มศว 266	ปรัชญาเศรษฐกิจพอเพียง (วิชาเลือกเสรี)	2(2-0-4)
มศว 358	กิจกรรมสร้างสรรค์เพื่อพัฒนาชีวิตและสังคม (วิชาเลือกเสรี)	2(1-2-3)
ภกส 101	ยา ผลิตภัณฑ์สุขภาพและเครื่องสำอาง (วิชาเลือกเสรี)	2(2-0-4)
พรภ 101	ทฤษฎีและกระบวนการพยาบาล	2(2-0-4)
พรภ 102	ภาษาอังกฤษและศัพท์ทางการแพทย์	1(1-0-2)
	รวม	21 หน่วยกิต
รวมจำนวน = 28 ชั่วโมง/สัปดาห์		

ภาคการศึกษาปลาย

รหัสวิชา	ชื่อวิชา	หน่วยกิต
มศว 111	ภาษาไทยเพื่อการสื่อสาร	3(3-0-6)
มศว 122	ภาษาอังกฤษเพื่อประสิทธิภาพการสื่อสาร 2	3(2-2-5)
มศว 135	ว่ายน้ำ	1(0-2-1)
มศว 161	มนุษย์ในสังคมแห่งการเรียนรู้	2(2-0-4)
มศว 242	คณิตศาสตร์ในชีวิตประจำวัน	3(3-0-6)
มศว 261	พลเมืองวิวัฒน์	3(3-0-6)
มศว 351	การพัฒนาบุคลิกภาพ	3(2-2-5)
กบ 101	กายวิภาคศาสตร์ทั่วไป	3(2-2-5)
	รวม	21 หน่วยกิต
รวมจำนวน = 25 ชั่วโมง/สัปดาห์		

ชั้นปีที่ 2

ภาคการศึกษาต้น

รหัสวิชา	ชื่อวิชา	หน่วยกิต
ชค 203	ชีวเคมีสำหรับพยาบาล	3(3-0-6)
สร 205	พยาธิสรีรวิทยาสำหรับพยาบาล	2(2-0-4)
สร 224	สรีรวิทยาสำหรับพยาบาล	3(2-3-4)
พรภ 203	การประเมินภาวะสุขภาพ	2(1-2-3)
พรภ 204	การพยาบาลพื้นฐาน	3(2-2-5)
พรภ 205	กฎหมายและจรรยาบรรณวิชาชีพ	1(1-0-2)
พชช 261	การพยาบาลสุขภาพชุมชน 1	2(2-0-4)
พจว 271	จิตวิทยาและการพัฒนาการกายจิตสังคม	3(3-0-6)
	รวม	19 หน่วยกิต
รวมจำนวน = 23 ชั่วโมง/ สัปดาห์		

ภาคการศึกษาปลาย

รหัสวิชา	ชื่อวิชา	หน่วยกิต
จช 225	จุลชีววิทยาและปรสิตวิทยาสำหรับพยาบาล	3(2-3-4)
ภส 203	เภสัชวิทยาสำหรับพยาบาล	3(3-0-6)
พรภ 206	การสร้างเสริมสุขภาพ	2(1-2-3)
พรภ 207	ปฏิบัติการพยาบาลพื้นฐาน	3(0-9-0)
พผญ 231	การพยาบาลผู้ใหญ่ 1	3(3-0-6)
พกม 251	การพยาบาลเด็กและวัยรุ่น 1	2(1-2-3)
	รวม	16 หน่วยกิต
รวมจำนวน = 26 ชั่วโมง/ สัปดาห์		

ชั้นปีที่ 3

ภาคการศึกษาต้น

รหัสวิชา	ชื่อวิชา	หน่วยกิต
พกม 352	การพยาบาลเด็กและวัยรุ่น 2	2(1-2-3)
พรก 308	การพยาบาลฉุกเฉิน สาธารณภัยและการช่วยฟื้นคืนชีพ	2(2-0-4)
พผญ 332	การพยาบาลผู้สูงอายุ	3(3-0-6)
พสศ 341	การพยาบาลมารดา ทารกและการผดุงครรภ์ 1	3(3-0-6)
พผญ 333	ปฏิบัติการพยาบาลผู้ใหญ่และผู้สูงอายุ 1	4(0-12-0)
พกม 353	ปฏิบัติการพยาบาลเด็กและวัยรุ่น	4(0-12-0)
	รวม	18 หน่วยกิต
รวมจำนวน = 35 ชั่วโมง/ สัปดาห์		

ภาคการศึกษาปลาย

รหัสวิชา	ชื่อวิชา	หน่วยกิต
พผญ 334	การพยาบาลผู้ใหญ่ 2	3(3-0-6)
พสศ 343	การพยาบาลมารดา ทารกและการผดุงครรภ์ 2	3(3-0-6)
พชช 362	การพยาบาลสุขภาพชุมชน 2	2(2-0-4)
พผญ 335	ปฏิบัติการพยาบาลผู้ใหญ่และผู้สูงอายุ 2	4(0-12-0)
พสศ 342	ปฏิบัติการพยาบาลมารดา ทารกและการผดุงครรภ์ 1	4(0-12-0)
	รวม	16 หน่วยกิต
รวมจำนวน = 32 ชั่วโมง/ สัปดาห์		

ภาคการศึกษาฤดูร้อน

รหัสวิชา	ชื่อวิชา	หน่วยกิต
พรก 309	การวิจัยทางการพยาบาล	2(1-2-3)
พรก 310	บริหารการพยาบาล และแนวโน้มวิชาชีพ	2(1-2-3)
	รายวิชาเลือกในกลุ่มวิชาชีพ	2(1-2-3)
	รวม	6 หน่วยกิต
รวมจำนวน = 18 ชั่วโมง/สัปดาห์		

ชั้นปีที่ 4

ภาคการศึกษาต้น

รหัสวิชา	ชื่อวิชา	หน่วยกิต
พจว 472	สุขภาพจิตและการพยาบาลจิตเวช	3(3-0-6)
พชช 463	การรักษาพยาบาลขั้นต้น	2(2-0-4)
พลศ 444	ปฏิบัติการพยาบาลมารดา ทารกและการผดุงครรภ์ 2	4(0-12-0)
พชช 464	ปฏิบัติการพยาบาลสุขภาพชุมชน	4(0-12-0)
	รวม	13 หน่วยกิต
รวมจำนวน = 29 ชั่วโมง/ สัปดาห์		

ภาคการศึกษาปลาย

รหัสวิชา	ชื่อวิชา	หน่วยกิต
พชช 465	ปฏิบัติการรักษาพยาบาลขั้นต้น	3(0-9-0)
พจว 473	ปฏิบัติการพยาบาลสุขภาพจิตและจิตเวช	3(0-9-0)
พรภ 412	ปฏิบัติการบริหารการพยาบาลและเสริมประสบการณ์วิชาชีพ	3(0-9-0)
	รวม	9 หน่วยกิต
รวมจำนวน = 27 ชั่วโมง/ สัปดาห์		

คำอธิบายรายวิชา

1. หมวดวิชาศึกษาทั่วไป

30 หน่วยกิต

วิชาบังคับ กำหนดให้เรียน 20 หน่วยกิต

1) กลุ่มวิชาภาษาและการสื่อสาร กำหนดให้เรียน 9 หน่วยกิต

มศว 111 ภาษาไทยเพื่อการสื่อสาร 3(3-0-6)

SWU 111 Thai for Communication

ศึกษาองค์ประกอบของการสื่อสาร การฟัง การพูด การอ่าน การเขียน การสังเคราะห์ความคิด และกลวิธีการใช้ภาษาไทยเพื่อการสื่อสารในสถานการณ์ต่างๆ โดยเน้นทักษะการเขียนสรุปความ ย่อความ ขยายความ และพรรณนาความ

Study of elements of communication including listening, speaking, reading, writing, synthesizing ideas and strategies for the use of Thai language for communication in various situations by emphasizing on skills of summarizing, briefing, explaining and describing

มศว 121 ภาษาอังกฤษเพื่อประสิทธิภาพการสื่อสาร 1 3(2-2-5)

SWU 121 English for Effective Communication I

ศึกษาและฝึกทักษะภาษาอังกฤษ โดยเน้นการฟังและการพูดภาษาอังกฤษในฐานะภาษาต่างประเทศในสถานการณ์ต่างๆ ผ่านการทำแบบฝึกหัดการฟังและการพูด โดยใช้กระบวนการเรียนรู้ สื่อ และเทคโนโลยีสารสนเทศที่หลากหลายทั้งในและนอกห้องเรียน

Study and practice English skills emphasizing on listening and speaking English as a foreign language in various situations through listening and speaking exercises that incorporate various learning processes, media and information technology tools available in both inside and outside of the classroom

มศว 122 ภาษาอังกฤษเพื่อประสิทธิภาพการสื่อสาร 2 3(2-2-5)

SWU 122 English for Effective Communication II

ศึกษาและฝึกทักษะภาษาอังกฤษ โดยเน้นการอ่านและการเขียนภาษาอังกฤษในฐานะภาษาต่างประเทศในสถานการณ์ต่างๆ ผ่านการทำแบบฝึกหัดการอ่านและการเขียน โดยใช้กระบวนการเรียนรู้ สื่อ และเทคโนโลยีสารสนเทศ ที่หลากหลายทั้งในและนอกห้องเรียน

Study and practice English skills emphasizing on reading and writing English as an a foreign language in various situations through reading and writing exercises that incorporate various learning processes, media and information technology tools available in both inside and outside of the classroom

มศว 123 ภาษาอังกฤษเพื่อการสื่อสารนานาชาติ 1 3(2-2-5)

SWU 123 English for International Communication

ศึกษาหลักการใช้ภาษาอังกฤษโดยเน้นการฟังและการพูดสำหรับผู้เรียนที่ใช้ภาษาอังกฤษ ในฐานะที่เป็นภาษานานาชาติ ทั้งคำศัพท์ สำนวน ประโยค ไวยากรณ์ที่ซับซ้อน และการออกเสียง ฝึกปฏิบัติการสนทนาในสถานการณ์ต่างๆ ผ่านสื่อ และกิจกรรมการเรียนรู้ที่หลากหลายทั้งในและนอกห้องเรียน

Study of the English grammatical principles with an emphasis on listening and speaking skills for the learners of English as a foreign language including vocabulary terms, expressions, complex grammatical rules and sentences, pronunciation, and conversation and practice in different situations through various use of media and learning activities in both inside and outside of the classroom

มศว 124 ภาษาอังกฤษเพื่อการสื่อสารนานาชาติ 2 3(2-2-5)

SWU 124 English for International Communication II

ศึกษาหลักการใช้ภาษาอังกฤษโดยเน้นการอ่านและการเขียนสำหรับผู้เรียนที่ใช้ ภาษาอังกฤษในฐานะที่เป็นภาษานานาชาติ การฝึกเขียนเรียงความในหัวข้อที่หลากหลาย โดยฝึกปฏิบัติผ่านกิจกรรมการเรียนรู้ต่างๆ ทั้งในและนอกห้องเรียน

Study of the English grammatical principles with an emphasis on reading and writing skills for the learners of English as a foreign language including writing essays on diverse topics and practice in different situations through various learning activities in both inside and outside of the classroom

2) กลุ่มวิชาบูรณาการ (วิทยาศาสตร์ คณิตศาสตร์ เทคโนโลยี) กำหนดให้เรียน 3 หน่วยกิต

มศว 141 ชีวิตในโลกดิจิทัล 3(3-0-6)

SWU 141 Life in a Digital World

ศึกษาความสำคัญของกระบวนการสื่อสารและเทคโนโลยีในโลกดิจิทัล ทักษะการสืบค้นการประเมิน สื่อสารสนเทศ การอ้างอิงข้อมูล จริยธรรมและกฎหมายที่เกี่ยวข้อง ภัยอันตรายในโลกดิจิทัลและแนวทางการป้องกัน การนำเสนอในรูปแบบต่างๆ การจัดการความรู้เพื่อการเรียนรู้ตลอดชีวิตและการรู้เท่าทันสื่อสารสนเทศและเทคโนโลยี

Study of the importance of communication process and technologies in the digital world, the skills in searching and assessing of information technology media, referencing information, related ethics and laws, hazards in the digital world and protection guidelines, presentation in various forms, knowledge management for learning through the life span and media and information technology literacy

3) กลุ่มวิชาบูรณาการ (มนุษยศาสตร์และสังคมศาสตร์) กำหนดให้เรียน 8 หน่วยกิต

มคอ 151 การศึกษาทั่วไปเพื่อพัฒนามนุษย์ 3(3-0-6)

SWU 151 General Education for Human Development

ศึกษาความหมาย ความสำคัญ และคุณค่าของวิชาศึกษาทั่วไป ประวัติและปรัชญาของ มหาวิทยาลัยศรีนครินทรวิโรฒ เป้าหมายที่แท้จริงของการศึกษาในระดับอุดมศึกษา ความสำคัญและแนวทางการ พัฒนาพฤติกรรม จิตใจ และปัญญา การพัฒนาทักษะการเรียนรู้ การสื่อสาร การคิดวิเคราะห์ การสังเคราะห์ และการแก้ปัญหาอย่างมีวิจารณญาณ

Study of the meaning, importance and value of general education, history and philosophy of Srinakharinwirot University, the real goal of studying in higher education, the importance and guidelines for behavioral, psychological and cognitive development, improving learning, communication, critical thinking, synthesis skills, and problem solving with judgment

มคอ 161 มนุษย์ในสังคมแห่งการเรียนรู้ 2(2-0-4)

SWU 161 Human in the Learning Society

ศึกษาความสัมพันธ์ระหว่างมนุษย์กับสังคม ทั้งสังคมไทยและสังคมโลก ผลกระทบของการ เปลี่ยนแปลงทางสังคมต่อการดำเนินชีวิตและสิ่งแวดล้อม ความสำคัญของการแสวงหาความรู้อย่างต่อเนื่อง และการดำเนินชีวิตอย่างมีคุณธรรมจริยธรรมในสังคมแห่งการเรียนรู้

Study of the relationship between human and the society in both Thai and the world community, the impact of social changes on lifestyle and environment, the importance of continuous acquiring knowledge, living a moral life in the learning society

มคอ 261 พลเมืองวิวัฒน์ 3(3-0-6)

SWU 261 Active Citizens

ศึกษาประวัติความเป็นมาและวัฒนธรรมทางการเมืองการปกครองของไทย กระบวนทัศน์ เกี่ยวกับพลเมืองในระบอบประชาธิปไตย กฎหมาย ระบบภาษี หน้าที่พลเมืองตามรัฐธรรมนูญ ความสำคัญของการ ยึดหลักสันติวิธีในการดำเนินชีวิต การมีจิตสำนึกสาธารณะและการมีส่วนร่วมลดความเหลื่อมล้ำในสังคม รวมทั้ง แนวทางการปรับตัวในฐานะพลเมืองอาเซียนและพลเมืองโลก

Study of the history, cultures, politics of Thailand, paradigm related to citizens in democracy, roles of citizens in accordance with the constitution, laws, taxation system, the importance of the adoption of peaceful means for living, public awareness and participation, reducing inequalities in the society, and the adaptive approach as ASEAN and global citizens

วิชาเลือก กำหนดให้เรียนไม่น้อยกว่า 10 หน่วยกิต

1) **กลุ่มวิชาบูรณาการ (วิทยาศาสตร์ คณิตศาสตร์ เทคโนโลยี)** กำหนดให้เลือกเรียนไม่น้อยกว่า 3 หน่วยกิต จาก รายวิชาต่อไปนี้

มศว 241 แนวโน้มเทคโนโลยีดิจิทัลและสังคม 2(1-2-3)

SWU 241 Digital Technology and Social Trends

ศึกษาวิวัฒนาการและแนวคิดของเทคโนโลยีดิจิทัลที่มีผลกระทบต่อสังคมในด้านวัฒนธรรม เศรษฐกิจ การเมือง และสิ่งแวดล้อม ประเมินพฤติกรรมการบริโภคเทคโนโลยีของสังคมและสมาชิก รวมทั้ง วิเคราะห์แนวโน้มของเทคโนโลยีดิจิทัลในสังคมโลกอนาคต

Study of the evolution and the concept of digital technology that affect the society in terms of culture, economy, politic, and environment, assessment on the consumption of technology of the society and members, and analysis of digital technology trend in the future society

มศว 242 คณิตศาสตร์ในชีวิตประจำวัน 3(3-0-6)

SWU 242 Mathematics in Everyday Life

ศึกษาวิธีคิดและหลักการคณิตศาสตร์กับความคิดในเชิงตรรกะและเหตุผล คณิตศาสตร์ สำหรับผู้บริโภคและการคำนวณภาษี คณิตศาสตร์กับความงาม การวิเคราะห์เชิงตัวเลข การแปลความหมาย การประยุกต์ใช้คณิตศาสตร์และสถิติในชีวิตประจำวัน

Study of the concept and principles of mathematics concerning logical and rational thinking, mathematics for consumers and tax calculation, mathematics with the beauty, numerical analysis, and interpretation and application of mathematics and statistics on a daily basis

มศว 243 การจัดการทางการเงินส่วนบุคคล 3(3-0-6)

SWU 243 Personal Financial Management

ศึกษาหลักการวางแผนและการจัดการทางการเงิน เครื่องมือทางการเงินในการบริหารสภาพคล่องส่วนบุคคล มูลค่าเงินตามเวลา และเทคโนโลยีทางการเงิน การรวบรวมและวิเคราะห์ข้อมูลทางการเงินส่วนบุคคล การวางแผนทางภาษี การวางแผนการออมและประกัน การบริหารหนี้ และการวางแผนลงทุน

Study of the planning principles and financial management, financial instruments for personal liquidity management, the time value of money, financial technology, personal financial data collection and analysis, tax planning, savings and insurance planning, and debt management and investment planning

มศว 244	วิทยาศาสตร์เพื่อชีวิตและสิ่งแวดล้อมที่ดี	3(3-0-6)
SWU 244	Science for Better Life and Environment	
	ศึกษาเจตคติและกระบวนการคิดทางวิทยาศาสตร์ ระบบนิเวศวิทยาและความสำคัญของการอยู่ร่วมกันอย่างสมดุล วิทยาศาสตร์ประยุกต์ เทคโนโลยี ผลกระทบของความเจริญทางวิทยาศาสตร์และเทคโนโลยีที่มีต่อ วิถีชีวิต เศรษฐกิจ สังคม สิ่งแวดล้อม และการประยุกต์ใช้วิทยาศาสตร์อย่างรู้เท่าทันและเป็นมิตรต่อสิ่งแวดล้อม	
	Study of the attitude and scientific thinking process, ecological system and importance of living with equilibrium, applied science, technology, the impact of the growth of on life style, technology, economy, society, and environment, and the application of science with literacy and being environmentally-friendly	
มศว 245	วิทยาศาสตร์ เทคโนโลยี และสังคม	2(2-0-4)
SWU 245	Science, Technology and Society	
	ศึกษากระบวนการทัศน์ และวิธีคิดของนักวิทยาศาสตร์ที่มีบทบาทในเหตุการณ์สำคัญของโลก ผลกระทบของวิทยาศาสตร์และเทคโนโลยีในมิติทางสังคม การสะท้อนคิดวิทยาศาสตร์และเทคโนโลยีกับบริบทสังคมไทยในปัจจุบัน	
	Study of paradigm and scientist's thinking techniques that influence significant world events, impact of science and technology towards the society, reflective thinking in science and technology towards the Thai society context in the present	
มศว 246	วิถีชีวิตเพื่อสุขภาพ	2(2-0-4)
SWU 246	Healthy Lifestyle	
	ศึกษาองค์ประกอบและความสำคัญของสุขภาพแบบองค์รวม ปัจจัยสำคัญที่มีผลต่อสุขภาพ โรควิถีชีวิตกับพฤติกรรมการใช้ชีวิตของมนุษย์ สาเหตุ วิธีป้องกันและการรักษา การพัฒนาวิถีชีวิตเชิงสร้างสรรค์ และการประยุกต์ใช้นวัตกรรมทางวิทยาศาสตร์	
	Study of the elements and significance of the holistic health, significant factors that impact on health, lifestyle, diseases and human lifestyle behaviors, cause, prevention, and treatment, creative lifestyle development and application of innovative science	

มศว 247	อาหารเพื่อชีวิต	2(1-2-3)
SWU 247	Food for Life	
	<p>ศึกษาความสำคัญของอาหารและโภชนาการสำหรับทุกช่วงวัย อาหารเพื่อสุขภาพ สมุนไพร ผลิตภัณฑ์เสริมอาหาร อันตรายจากอาหารและมาตรฐานความปลอดภัย หลักการเลือกซื้อและการเก็บรักษาอาหาร การเลือกบริโภคด้วยปัญญา และการฝึกประกอบอาหารอย่างง่ายจากวัตถุดิบที่ปลอดภัยและมีคุณค่า</p> <p>Study of the significance of food and nutrition throughout the lifespan, healthy food, herbs, dietary supplements, food hazards and safety standards, principles of purchasing and food preservation, consumption selection with intellectual, and simple cooking training using safety and valuable materials</p>	
มศว 248	พลังงานทางเลือก	2(2-0-4)
SWU 248	Alternative Energy	
	<p>ศึกษาความหมาย ความสำคัญ กระบวนการ บทบาทและผลกระทบของการใช้พลังงานหลัก และพลังงานทดแทน ปრაกฏการณ์โลกร้อน การอนุรักษ์พลังงานอย่างมีส่วนร่วม การใช้พลังงานอย่างมีประสิทธิภาพและเป็นมิตรกับสิ่งแวดล้อม การจัดการพลังงานชุมชน ชยะชุมชน และวัสดุเหลือใช้ ด้วยภูมิปัญญาและเทคโนโลยีที่เหมาะสม</p> <p>Study of meaning, significance, process, roles and impacts of using the main and alternative energies, global warming, participatory energy conservation, efficient and eco-friendly energy usage and, management for the community energy, community waste and residues using local wisdom and appropriate technology</p>	
มศว 341	ธุรกิจในโลกดิจิทัล	2(1-2-3)
SWU 341	Business in a Digital World	
	<p>ศึกษาแนวคิดและหลักการทำธุรกิจในโลกดิจิทัล แนวปฏิบัติ หลักจริยธรรมและกฎหมายที่เกี่ยวข้อง นวัตกรรมด้านเทคโนโลยีสารสนเทศและการสื่อสารในปัจจุบันและแนวโน้มในอนาคต</p> <p>Study of the concepts and principles of doing business in a digital world, regulations, ethics, and the laws involving information technology innovation, present communication and future trends</p>	

2) กลุ่มวิชาบูรณาการ (มนุษยศาสตร์และสังคมศาสตร์) กำหนดให้เลือกเรียนอย่างน้อย 5 หน่วยกิต จากรายวิชาต่อไปนี้

มศว 241 แนวโน้มเทคโนโลยีดิจิทัลและสังคม 2(1-2-3)

SWU 241 Digital Technology and Social Trends

ศึกษาวิวัฒนาการและแนวคิดของเทคโนโลยีดิจิทัลที่มีผลกระทบต่อสังคมในด้านวัฒนธรรม เศรษฐกิจ การเมือง และสิ่งแวดล้อม ประเมินพฤติกรรมผู้บริโภคเทคโนโลยีของสังคมและสมาชิก รวมทั้งวิเคราะห์แนวโน้มของเทคโนโลยีดิจิทัลในสังคมโลกอนาคต

Study of the evolution and the concept of digital techniques that affect the society in terms of culture, economy, politic, and environment, assessment on the consumption of technology of the society and members, and analysis of digital technology trend in the future society

มศว 242 คณิตศาสตร์ในชีวิตประจำวัน 3(3-0-6)

SWU 242 Mathematics in Everyday Life

ศึกษาวิธีคิดและหลักการคณิตศาสตร์กับความคิดในเชิงตรรกะและเหตุผล คณิตศาสตร์สำหรับผู้บริโภคและการคำนวณภาษี คณิตศาสตร์กับความงาม การวิเคราะห์เชิงตัวเลข การแปลความหมาย การประยุกต์ใช้คณิตศาสตร์และสถิติในชีวิตประจำวัน

Study of the concept and principles of mathematics concerning logical and rational thinking, mathematics for consumers and tax calculation, mathematics with the beauty, numerical analysis, and interpretation and application of mathematics and statistics on a daily basis

มศว 243 การจัดการทางการเงินส่วนบุคคล 3(3-0-6)

SWU 243 Personal Financial Management

ศึกษาหลักการวางแผนและการจัดการทางการเงิน เครื่องมือทางการเงินในการบริหารสภาพคล่องส่วนบุคคล มูลค่าเงินตามเวลา และเทคโนโลยีทางการเงิน การรวบรวมและวิเคราะห์ข้อมูลทางการเงินส่วนบุคคล การวางแผนทางภาษี การวางแผนการออมและประกัน การบริหารหนี้ และการวางแผนลงทุน

Study of the planning principles and financial management, financial instruments for personal liquidity management, the time value of money, financial technology, personal financial data collection and analysis, tax planning, savings and insurance planning, and debt management and investment planning

มศว 244	วิทยาศาสตร์เพื่อชีวิตและสิ่งแวดล้อมที่ดี	3(3-0-6)
SWU 244	Science for Better Life and Environment	
	ศึกษาเจตคติและกระบวนการคิดทางวิทยาศาสตร์ ระบบนิเวศวิทยาและความสำคัญของการอยู่ร่วมกันอย่างสมดุล วิทยาศาสตร์ประยุกต์ เทคโนโลยี ผลกระทบของความเจริญทางวิทยาศาสตร์และเทคโนโลยีที่มีต่อ วิถีชีวิต เศรษฐกิจ สังคม สิ่งแวดล้อม และการประยุกต์ใช้วิทยาศาสตร์อย่างรู้เท่าทันและเป็นมิตรต่อสิ่งแวดล้อม	
	Study of the attitude and scientific thinking process, ecological system and importance of living with equilibrium, applied science, technology, the impact of the growth of on life style, technology, economy, society, and environment, and the application of science with literacy and being environmentally -friendly	
มศว 245	วิทยาศาสตร์ เทคโนโลยี และสังคม	2(2-0-4)
SWU 245	Science, Technology and Society	
	ศึกษากระบวนการทัศน์ และวิธีคิดของนักวิทยาศาสตร์ที่มีบทบาทในเหตุการณ์สำคัญของโลก ผลกระทบของวิทยาศาสตร์และเทคโนโลยีในมิติทางสังคม การสะท้อนคิดวิทยาศาสตร์และเทคโนโลยีกับบริบทสังคมไทยในปัจจุบัน	
	Study of paradigm and scientist's thinking techniques that influence significant world events, impact of science and technology towards the society, reflective thinking in science and technology towards the Thai society context in the present	
มศว 246	วิถีชีวิตเพื่อสุขภาพ	2(2-0-4)
SWU 246	Healthy Lifestyle	
	ศึกษาองค์ประกอบและความสำคัญของสุขภาพแบบองค์รวม ปัจจัยสำคัญที่มีผลต่อสุขภาพ โรควิถีชีวิตกับพฤติกรรมการใช้ชีวิตของมนุษย์ สาเหตุ วิธีป้องกันและการรักษา การพัฒนาวิถีชีวิตเชิงสร้างสรรค์ และการประยุกต์ใช้นวัตกรรมทางวิทยาศาสตร์	
	Study of the elements and significance of the holistic health, significant factors that impact on health, lifestyle, diseases and human lifestyle behaviors, cause, prevention, and treatment, creative lifestyle development and application of innovative science	

มศว 247	อาหารเพื่อชีวิต	2(1-2-3)
SWU 247	Food for Life	
	ศึกษาความสำคัญของอาหารและโภชนาการสำหรับทุกช่วงวัย อาหารเพื่อสุขภาพ สมุนไพร ผลิตภัณฑ์เสริมอาหาร อันตรายจากอาหารและมาตรฐานความปลอดภัย หลักการเลือกซื้อและการเก็บรักษาอาหาร การเลือกบริโภคด้วยปัญญา และการฝึกประกอบอาหารอย่างง่ายจากวัตถุดิบที่ปลอดภัยและมีคุณค่า	
	Study of the significance of food and nutrition throughout the lifespan, healthy food, herbs, dietary supplements, food hazards and safety standards, principles of purchasing and food preservation, consumption selection with intellectual, and simple cooking training using safety and valuable materials	
มศว 248	พลังงานทางเลือก	2(2-0-4)
SWU 248	Alternative Energy	
	ศึกษาความหมาย ความสำคัญ กระบวนการ บทบาทและผลกระทบของการใช้พลังงานหลักและพลังงานทดแทน ปรากฏการณ์โลกร้อน การอนุรักษ์พลังงานอย่างมีส่วนร่วม การใช้พลังงานอย่างมีประสิทธิภาพและเป็นมิตรกับสิ่งแวดล้อม การจัดการพลังงานชุมชน ชยะชุมชน และวัสดุเหลือใช้ ด้วยภูมิปัญญาและเทคโนโลยีที่เหมาะสม	
	Study of meaning, significance, process, roles and impacts of using the main and alternative energies, global warming, participatory energy conservation, efficient and eco-friendly energy usage and, management for the community energy, community waste and residues using local wisdom and appropriate technology	
มศว 341	ธุรกิจในโลกดิจิทัล	2(1-2-3)
SWU 341	Business in a Digital World	
	ศึกษาแนวคิดและหลักการทำธุรกิจในโลกดิจิทัล แนวปฏิบัติ หลักจริยธรรมและกฎหมายที่เกี่ยวข้อง นวัตกรรมด้านเทคโนโลยีสารสนเทศและการสื่อสารในปัจจุบันและแนวโน้มในอนาคต	
	Study of the concepts and principles of doing business in a digital world, regulations, ethics, and the laws involving information technology innovation, present communication and future trends	
มศว 251	ดนตรีและจิตวิญญาณมนุษย์	2(1-2-3)
SWU 251	Music and Human Spirit	
	ศึกษาวิเคราะห์จิตวิญญาณ อารมณ์ และพฤติกรรมของมนุษย์ โดยใช้ดนตรีเป็นเครื่องมือในการเรียนรู้คุณค่าของตนเองและบริบทของสังคม รวมทั้งฝึกประยุกต์และถ่ายทอดศิลปกรรมแบบบูรณาการสู่สาธารณชน	
	Study of the analysis of human spirituality, emotions and behaviors using the music as a tool for learning in self-esteem and the social context, training on the application and integrating transfer of the arts to public	

มศว 252	สุนทรียศาสตร์เพื่อชีวิต	3(3-0-6)
SWU 252	Aesthetics for Life	
	ศึกษาแนวคิดทางด้านสุนทรียศาสตร์ สุนทรียศาสตร์ในเชิงบูรณาการทั้งที่เกี่ยวข้องกับ ธรรมชาติ ศิลปะ การแสดง ดนตรี วรรณกรรม สุนทรียะที่ผสมสัมพันธ์กับบริบทสังคม วัฒนธรรม และ ธรรมชาติสิ่งแวดล้อม	
	Study of the concepts of esthetics, integrating esthetics related to nature, arts, acting, music, literature, aesthetics that conforms to the context of the society, culture, nature, and environment	
มศว 253	สุนทรียสนทนา	2(1-2-3)
SWU 253	Dialogue	
	ศึกษารากความคิด ทฤษฎี กลวิธี แนวทางปฏิบัติของสุนทรียสนทนา ระดับของการสื่อสาร การ ประยุกต์ใช้สุนทรียสนทนาในการดำเนินชีวิต โดยการแลกเปลี่ยนประสบการณ์ การถ่ายทอดความคิดและ ความรู้สึกร่วมกันผ่านศิลปะการฟังอย่างลึกซึ้ง การเรียนรู้ด้วยใจอย่างใคร่ครวญ และการฝึกปฏิบัติสุนทรีย สนทนาในสถานการณ์ที่หลากหลาย	
	Study of the concepts, theories, strategies, practical guideline of dialogue, level of communication, application of dialogue in everyday life by sharing experiences, conveying thoughts and mutual feelings through the arts of deep listening, learning by heart, and dialogue practice in a variety of situations	
มศว 254	ศิลปะและความคิดสร้างสรรค์	2(1-2-3)
SWU 254	Arts and Creativity	
	ศึกษาด้านความรู้เกี่ยวกับพลังความคิดสร้างสรรค์และจินตนาการที่ก่อให้เกิดความงามและ สุนทรียะในงานศิลปะนานาประเภท ในบริบทวัฒนธรรมที่หลากหลาย	
	Study of creative power and imagination resulting in beauty and esthetics of various arts in the diverse culture context	
มศว 255	ธรรมนูญชีวิต	2(1-2-3)
SWU 255	Constitution For Living	
	ศึกษาหลักธรรมนูญชีวิต วินัยชีวิต กฎการสร้างทุนชีวิต การนำชีวิตไปสู่เป้าหมายที่ตั้งงาม หลักการปฏิบัติตนในฐานะสมาชิกที่ดีของชุมชน และหลักการพัฒนาชีวิต โดยการวิเคราะห์และสร้างแนวทางการ พัฒนาตนเองพร้อมฝึกปฏิบัติ	
	Study the life constitution, life discipline, life capital principles, how to live life for goodness, the principles of community good citizen and self-development principles using analysis and self- development regulation and apply it into practice	

มศว 256	การอ่านเพื่อชีวิต	2(2-0-4)
SWU 256	Reading for Life ศึกษาหลักการอ่านจับใจความ วิเคราะห์ ดีความ วิจารณ์และประเมินค่างานเขียน โดยการอ่านจากแหล่งเรียนรู้ที่หลากหลาย Study of the concepts of comprehensive reading, analysis, interpretation, criticism and evaluating writing using different learning resources	
มศว 257	วรรณกรรมและพลังทางปัญญา	2(2-0-4)
SWU 257	Literature for Intellectual Power ศึกษาแนวคิด คุณค่า และสุนทรียะจากวรรณกรรมไทยหลากหลายรูปแบบทั้งในอดีตและร่วมสมัย การวิเคราะห์วรรณกรรมที่ก่อให้เกิดพลังทางปัญญาและยกระดับจิตใจ Study of the concepts, value, and aesthetics from various Thai literature in the past and contemporary era, analysis of literature resulting in the intellectual power and mental growth	
มศว 258	ศิลปะการพูดและการนำเสนอ	2(2-0-4)
SWU 258	Arts of Speaking and Presentation ศึกษาองค์ประกอบ ความหมาย ความสำคัญ ประเภทและกลวิธีการพูด การเตรียมภาษาและเนื้อหา การเรียบเรียงความคิด การร่างบทพูด การพัฒนาวัจนภาษาและอวัจนภาษากับการพูดประเภทต่างๆ Study of the components, meaning, significance, types and speaking strategies, language and content preparation, idea arrangement, speech drafting, development of various types of both verbal and non-verbal speeches	
มศว 262	ประวัติศาสตร์และพลังขับเคลื่อนสังคม	2(2-0-4)
SWU 262	History and Effects on Society ศึกษาค้นคว้าข้อมูลและเหตุการณ์สำคัญทางประวัติศาสตร์ที่เป็นพลังขับเคลื่อนสังคมจากอดีตสู่ปัจจุบัน วิเคราะห์กระบวนการเปลี่ยนแปลงทางการเมือง เศรษฐกิจ สังคม และแนวโน้มการก่อรูปทางสังคมในบริบทของโลกาภิวัตน์ Study of information acquisition and important historical events as the power that drives the society from the past society to the present, process analysis of political, economic and social changes, and the trends in social formation in the context of globalization	

มศว 263	มนุษย์กับสันติภาพ	2(2-0-4)
SWU 263	Human and Peace	
	<p>ศึกษาแนวคิดและทฤษฎีเกี่ยวกับสันติภาพ หลักสันติธรรมจากศาสนา ปรัชญา ความเชื่อ วัฒนธรรม และการจัดการความขัดแย้งในชีวิตครอบครัว ชุมชน สังคม รวมทั้งแนวคิดและการปฏิบัติของผู้ที่มีอุดมการณ์เกี่ยวกับสันติภาพและสันติสุขของมนุษยชาติ</p> <p>Study of the concepts and theories of peace, the principle of justice from religions, philosophies, beliefs and cultures, conflict management in family, community, and society, and the concepts and practice for people with ideology, peace and serenity in humankind</p>	
มศว 264	มนุษย์ในสังคมพหุวัฒนธรรม	2(2-0-4)
SWU 264	Human in Multicultural Society	
	<p>ศึกษาความหมายและความสำคัญของสังคมพหุวัฒนธรรม โดยการวิเคราะห์ปัจจัยด้านโครงสร้างทางสังคม เชื้อชาติ ศาสนา การศึกษา ที่มีผลต่อความเชื่อและวิถีชีวิตของกลุ่มคนในสังคม การเสริมสร้างกระบวนการทัศน์ และการปรับตัวในสังคมพหุวัฒนธรรม</p> <p>Study of the definitions and importance of the multicultural society by analyzing factors in the social structure, races, religions, education which have an impact on beliefs and social lifestyle, strengthening paradigm, and adaptation in the multicultural society</p>	
มศว 265	เศรษฐกิจโลกาภิวัตน์	3(3-0-6)
SWU 265	Economic Globalization	
	<p>ศึกษาแนวคิดเศรษฐกิจโลกาภิวัตน์ นโยบายทางเศรษฐกิจของประเทศที่มีอิทธิพลต่อโลกาภิวัตน์ การรวมกลุ่มทางเศรษฐกิจ สถาบันการเงินระหว่างประเทศ วิกฤตเศรษฐกิจโลก แนวโน้มในอนาคตและผลกระทบต่อการค้าระหว่างชาติ ตลอดจนแนวโน้มทางการพัฒนาอย่างยั่งยืนตามหลักเศรษฐกิจพอเพียง</p> <p>Study of the concepts of economic globalization, economic policies of the countries that influence globalization, economic integration and international financial institutions, world economic crisis, future trends and impacts on living, and sustainable development through Sufficiency Economy</p>	

มศว 266	ปรัชญาเศรษฐกิจพอเพียง	2(2-0-4)
SWU 266	Sufficiency Economy	
	<p>ศึกษาภูมิหลังและสภาพทั่วไปของสังคมไทย แนวคิดปรัชญาเศรษฐกิจพอเพียง เปรียบเทียบกับ เศรษฐศาสตร์กระแสหลัก โดยการเรียนรู้จากโครงการอันเนื่องมาจากพระราชดำริ การวิเคราะห์หาแนวทาง ประยุกต์ใช้ในการดำเนินชีวิตและการประกอบอาชีพ อันจะนำไปสู่การพึ่งตนเองบนความรับผิดชอบต่อสังคมและ สิ่งแวดล้อม เพื่อการพัฒนาอย่างยั่งยืนภายใต้กระแสโลกาภิวัตน์</p> <p>Study of the background and general situations in Thai society, the concepts of Sufficiency Economy compared with main-stream economy by learning from the royal projects, analyzing approaches for the application in living and working, leading to self-reliance and responsibility to the society and environment for sustainable development beyond the globalization</p>	
มศว 267	หลักการจัดการสมัยใหม่	2(2-0-4)
SWU 267	Principles of Modern Management	
	<p>ศึกษาแนวคิดและหลักการจัดการ ทฤษฎีการจัดการสมัยใหม่ แนวคิดเกี่ยวกับการจัดการ องค์กร การจัดการทรัพยากรมนุษย์ การพัฒนาองค์กร แนวโน้มการจัดการสมัยใหม่และการพัฒนาสังคม อย่างยั่งยืน</p> <p>Study of the concepts, principles and theories of modern management, concepts of organizational and human resources management, organizational development, trends of modern management and sustainable social development</p>	
มศว 268	การศึกษาทางสังคมด้วยกระบวนการวิจัย	2(1-2-3)
SWU 268	Social Study by Research Methodology	
	<p>ศึกษาข้อมูลและเหตุการณ์ที่มีผลกระทบสำคัญต่อการเปลี่ยนแปลงทางสังคมปัจจุบันโดยการ เรียนรู้แบบวิจัยเป็นฐาน เพื่อให้เกิดความเข้าใจอย่างลึกซึ้งและสามารถเชื่อมโยงข้อมูลจากการวิจัยไปสู่การใช้ ประโยชน์ในการพัฒนาตนเอง สังคม และสิ่งแวดล้อม</p> <p>Study of the data and events affecting social changes in the present through research-based learning to gain deep understanding and the ability of utilizing research data to self-development, society and environment</p>	

มศว 351	การพัฒนาบุคลิกภาพ	3(2-2-5)
SWU 351	Personality Development	
	ศึกษาความหมายและความสำคัญของการพัฒนาบุคลิกภาพ ความแตกต่างระหว่างบุคคล การวิเคราะห์และประเมินบุคลิกภาพภายในและภายนอกของตนเอง การพัฒนาเจตคติที่ดีต่อตนเองและผู้อื่น มารยาทพื้นฐานทางสังคม ทักษะสื่อสารและการสร้างสัมพันธภาพที่ดีงามกับผู้อื่น	
	Study of the definitions and importance of personality development, individual differences, self-analyzing and assessing inside and outside personality, attitude development towards self and others, the basic social etiquette, communication skills, and good relationship with others	
มศว 352	ปรัชญาและกระบวนการคิด	3(3-0-6)
SWU 352	Philosophy and Thinking Process	
	ศึกษาแนวคิดและปรัชญาทั้งกระแสตะวันออกและตะวันตกในเชิงบูรณาการ พัฒนาทักษะการคิดวิเคราะห์ สังเคราะห์ ปรัชญาที่เป็นกระบวนการคิดที่สัมพันธ์กับชีวิต สังคม ธรรมชาติ สิ่งแวดล้อม บนพื้นฐานความมีเหตุผล อุดมการณ์ และคุณธรรมจริยธรรม	
	Study of the Eastern and Western concepts and philosophy integration, development of critical thinking and synthesis skills, and the philosophy involves the process of thinking related to life, social, nature, environment based on logic, idea, moral and ethics	
มศว 353	การคิดอย่างมีเหตุผลและจริยธรรม	3(3-0-6)
SWU 353	Logical Thinking and Ethics	
	ศึกษากระบวนการคิดอย่างมีเหตุผลบนพื้นฐานความรู้ คุณธรรม จริยธรรม เรียนรู้ความสำคัญของ วิธีคิดอย่างมีเหตุผลจากตัวแบบทางสังคม และฝึกพัฒนาตนเองให้เป็นผู้ใฝ่รู้ความจริง คิดอย่างมีเหตุผล มีคุณธรรม จริยธรรม ดำรงชีวิตอย่างมีความสุขท่ามกลางพลวัตทางสังคมและสิ่งแวดล้อม	
	Study of the process of logical thinking based on knowledge, moral, and ethics, learning the importance of logical thinking from role models, and self-practices as a person seeking truth, logical thinking, moral and ethics, and living among social dynamics and environments	
มศว 354	ความคิดสร้างสรรค์กับนวัตกรรม	3(2-2-5)
SWU 354	Creativity and Innovation	
	ศึกษาแนวคิด ทฤษฎี องค์ประกอบ วิธีการพัฒนาความคิดสร้างสรรค์และนวัตกรรม กฎหมาย ลิขสิทธิ์และทรัพย์สินทางปัญญา กรณีศึกษาการพัฒนา นวัตกรรมที่สำคัญของโลก การฝึกปฏิบัติพัฒนาความคิดสร้างสรรค์และนวัตกรรมเพื่อชุมชนและสิ่งแวดล้อม พร้อมทั้งนำเสนอผลงานต่อสาธารณชน	
	Study of the concepts, theories, element, creative and innovative development methods, copyright and intellectual property related laws, case studies on important innovation development in the world, practice on creative and innovative development for the community and environment, presenting outcomes in public	

มศว 355	พุทธธรรม	3(3-0-6)
SWU 355	Buddhism	
	ศึกษาภูมิปัญญาและกระบวนการคิดจากพุทธธรรมที่เกี่ยวข้องกับการดำรงชีวิต การพัฒนาคุณภาพชีวิตบนฐานพุทธธรรม ทั้งในเชิงวิทยาศาสตร์ ปรัชญา และศาสนา การวิเคราะห์และพัฒนาแนวทางการดำเนินชีวิตที่มีศีลธรรมและสันติสุข	
	Study of the wisdom and methods of thinking from Buddhism related to human life, developing quality of life on Buddhism ways in science, philosophy and religion, and analyzing and developing way of life on morals and peace	
มศว 356	จิตวิทยาสังคมในการดำเนินชีวิต	2(2-0-4)
SWU 356	Social Psychology for Living	
	ศึกษาโครงสร้างและพฤติกรรมทางสังคม พื้นฐานทางชีววิทยาที่เกี่ยวข้องกับพฤติกรรมมนุษย์ ตัวแปรทางสังคมที่ทำให้เกิดพฤติกรรมและสถานะทางจิต การวิเคราะห์พฤติกรรมของบุคคลและกลุ่มจากปรากฏการณ์ทางสังคม การหาแนวทางแก้ไขปัญหาความขัดแย้ง การส่งเสริมพฤติกรรมเอื้อสังคมและการดำเนินชีวิตอย่างมีความสุข	
	Study of the structure and social behaviors, biosocial background in human behaviors, social factors in behavior and mental status, personal and group behavioral analysis concerning social effect, conflict management, and promoting social and well-being behavior	
มศว 357	สุขภาพจิตและการปรับตัวในสังคม	2(2-0-4)
SWU 357	Mental Health and Social Adaptability	
	ศึกษาแนวคิดและกระบวนการเสริมสร้างสุขภาพจิต การปรับตัวในสังคม การวิเคราะห์สาเหตุและการป้องกันสุขภาพจิตเสื่อมโทรม รวมทั้งการประยุกต์ใช้ในชีวิตประจำวัน	
	Concepts and mental health promotion processes, social adjustment, cause analysis and decadent mental health prevention that can be applied in daily life	
มศว 358	กิจกรรมสร้างสรรค์เพื่อพัฒนาชีวิตและสังคม	2(1-2-3)
SWU 358	Creative Activities for Life and Social Development	
	ศึกษาความหมาย ความสำคัญ ทรัพยากร ประเภทและรูปแบบของกิจกรรมสร้างสรรค์ แลกเปลี่ยนเรียนรู้ประสบการณ์จากกิจกรรมที่ตนเองสนใจ ค้นคว้าเพิ่มเติม วิเคราะห์ สังเคราะห์ และพัฒนา กิจกรรมให้มีคุณค่าต่อการพัฒนาชีวิตและสังคม	
	Study of the meaning, importance, resources, types of creative activities, sharing and learning form experiences and activities that students are interested in researching, analyzing, synthesizing, developing activities that give values to life development and the society	

มศว 361	มศว เพื่อชุมชน	3(1-4-4)
SWU 361	SWU for Communities	
<p>ศึกษาวิธีการและเครื่องมือศึกษาชุมชน กระบวนการมีส่วนร่วม โดยการบูรณาการการเรียนรู้ผ่านกิจกรรมนิสิต เพื่อเสริมสร้างความรู้ความเข้าใจบริบทชุมชนด้านวัฒนธรรม เศรษฐกิจ สังคม รวมทั้งเสริมสร้างสัมพันธภาพที่ดีและเชื่อมโยงไปสู่การพัฒนาชุมชนอย่างมีส่วนร่วม</p> <p>Study of the methods and tools for community study, collaborating process by integrating from student activities so that the students can gain more understanding in the context of community towards culture, economy, society, and strengthening good relationships and integration of community development</p>		
มศว 362	ภูมิปัญญาท้องถิ่น	2(1-2-3)
SWU 362	Local Wisdom	
<p>ศึกษาค้นคว้าภูมิปัญญาท้องถิ่น ความสัมพันธ์ของภูมิปัญญาท้องถิ่นกับการดำรงชีวิตและพัฒนาการของชุมชน ตลอดจนผลกระทบของกระแสโลกาภิวัตน์กับการพัฒนาภูมิปัญญาท้องถิ่น โดยการเรียนรู้ร่วมกับชุมชน เพื่อหาแนวทางสืบสานและพัฒนาตามบริบทสังคม รวมทั้งประยุกต์ให้เป็นประโยชน์ต่อการดำรงชีวิต การพัฒนาชุมชน และการอนุรักษ์สิ่งแวดล้อม</p> <p>Study and research of the local wisdom, relationships between local wisdom and living, community development, impact of globalization in the local wisdom development by learning with the communities to seek approaches for carrying on and developing in the social context, and application that can benefit living, community development and environmental preservation</p>		
มศว 363	สัมมาชีพชุมชน	2(1-2-3)
SWU 363	Ethical Careers for Community	
<p>ศึกษาค้นคว้าและพัฒนาสัมมาชีพชุมชนที่ผูกพันและเคารพในธรรมชาติ สิ่งแวดล้อม คุณธรรม และวัฒนธรรมโดยใช้หลักปรัชญาเศรษฐกิจพอเพียง เรียนรู้ร่วมกับชุมชน เสริมสร้างจิตสำนึก ความสามัคคี และความตระหนักในศักดิ์ศรีของชุมชน อันจะทำให้เกิดแนวทางการพัฒนาสัมมาชีพชุมชนที่เข้มแข็งและยั่งยืน</p> <p>Study and research of ethical career development for communities that have a strong bond and respect to the nature, moral, ethics, and cultures by utilizing Sufficiency Economy with community learning, conscience development, and awareness of community prestige, resulting in development and sustainable ethical careers for the communities</p>		

มศว 364 กิจการเพื่อสังคม 2(1-2-3)

SWU 364 Social Enterprise

ศึกษาความหมาย ความสำคัญ หลักการเป็นผู้ประกอบการและกระบวนการบริหารจัดการ
กิจการเพื่อสังคม เรียนรู้กิจการเพื่อสังคมในรูปแบบต่างๆ วิเคราะห์ สังเคราะห์องค์ความรู้จากกิจการเพื่อ สังคม
ต้นแบบ และนำเสนอแนวทางสร้างสรรค์กิจการเพื่อสังคม พร้อมทั้งฝึกปฏิบัติร่วมกับชุมชน

Study of the meaning, significance, concepts of entrepreneur and process of social
enterprise management, learning in social enterprise in various formats, analyzing and synthesizing the
knowledge from social enterprise prototype, and presenting guidelines for social enterprise as well
as practicing with communities

2) กลุ่มวิชาพลานามัย กำหนดให้เลือกเรียนไม่น้อยกว่า 2 หน่วยกิต จากรายวิชาต่อไปนี้

มศว 131 ลีลาศ 1(0-2-1)

SWU 131 Social Dance

เทคนิคและทักษะเบื้องต้นในการเต้นลีลาศในจังหวะต่างๆ การเสริมสร้างสมรรถภาพทางกาย
และบุคลิกที่เหมาะสมสำหรับการเต้นลีลาศ ตลอดจนมารยาทในการเต้นลีลาศเพื่อสุขภาพ

Techniques and basic skills for ballroom dance, enhancing physical fitness and appropriate
personality for ballroom dance as well as dance courtesy for health benefits

มศว 132 สมรรถภาพส่วนบุคคล 1(0-2-1)

SWU 132 Personal Fitness

หลักการพื้นฐานของการสร้างและพัฒนาสมรรถภาพทางกายด้านความแข็งแรง ความเร็ว ความ
อดทน และความยืดหยุ่นของกล้ามเนื้อและการทำงานของระบบการไหลเวียนโลหิต

Basic principles of building and developing physical fitness, including: strength, speed,
endurance and flexibility of muscle and the blood circulation system function

มศว 133 การวิ่งเหยาะเพื่อสุขภาพ 1(0-2-1)

SWU 133 Jogging for Health Benefits

หลักการออกกำลังกายด้วยการวิ่งเหยาะ การวิ่งเหยาะที่มุ่งเน้นความอดทนของระบบ การ
ไหลเวียนโลหิตและความยืดหยุ่นของร่างกาย การจัดโปรแกรมการออกกำลังกายด้วยการวิ่งเหยาะเพื่อสุขภาพ

Basic principles of jogging, jogging focusing on endurance of the blood circulation and body
flexibility, and setting up a jogging program for health benefits

มศว	134	โยคะ	1(0-2-1)
SWU	133	Yoga	
		เทคนิคและทักษะเบื้องต้นในการฝึกโยคะ การฝึกระบบการหายใจ ความอ่อนตัว และความแข็งแรงของร่างกายเพื่อสุขภาพ	
		Techniques and basic principles of yoga practice, breathing, flexibility and strength practice, and for health benefits	
มศว	135	ว่ายน้ำ	1(0-2-1)
SWU	135	Swimming	
		เทคนิคและทักษะเบื้องต้นของการว่ายน้ำ การว่ายน้ำท่าต่างๆ การเสริมสร้างสมรรถภาพทางกายกติกากการแข่งขัน การเก็บรักษาอุปกรณ์ และความปลอดภัยในการว่ายน้ำเพื่อสุขภาพ	
		Techniques and basic skills of swimming, various patterns of swimming, enhancing physical fitness, rules and regulations in swimming competitions, instrument maintenance, and safety in swimming for health benefits	
มศว	136	แบดมินตัน	1(0-2-1)
SWU	136	Badminton	
		ทักษะการยืน การเคลื่อนที่ การจับไม้ การตีลูกหน้ามือและหลังมือ การตบ การส่งลูก การเล่นลูกหน้าตาข่าย กลวิธีการเล่นประเภทเดี่ยวและประเภทคู่ การเก็บรักษาอุปกรณ์และความปลอดภัยในการเล่นแบดมินตันเพื่อสุขภาพ	
		Skills in standing, movement, holding a racquet, forehand and backhand techniques, hit techniques, playing in front of the net, strategies for playing singles and doubles, maintenance of instruments, safety for playing badminton for health benefits	
มศว	137	เทนนิส	1(0-2-1)
SWU	137	Tennis	
		เทคนิคและทักษะเบื้องต้นในการเล่นเทนนิส มารยาทในการชมเทนนิส กติกากการแข่งขัน กลวิธีการเล่นประเภทเดี่ยวและประเภทคู่ การเก็บรักษาอุปกรณ์ และความปลอดภัยในการเล่นเทนนิสเพื่อสุขภาพ	
		Techniques and basic skills for playing tennis, manners in watching tennis games, competition Rules, strategies for playing singles and doubles, instrument maintenance and safety for playing tennis for health benefits	

มศว	138	กอล์ฟ	1(0-2-1)
SWU	138	Golf	

ความเป็นมาของกีฬา กอล์ฟ ทักษะการยืน การจับไม้ การเหวี่ยงไม้ กติกาการเล่นกอล์ฟ การใช้ และเก็บรักษาอุปกรณ์ และความปลอดภัยในการเล่นกอล์ฟเพื่อสุขภาพ

History of golf, skills of standing, gripping and swinging a golf club, rules of golf playing, instrument usage and maintenance, and safety for playing golf for health benefits

มศว	139	การฝึกโดยใช้น้ำหนัก	1(0-2-1)
SWU	139	Weight Training	

เทคนิคการออกกำลังกายแบบใช้เครื่องมือช่วย หลักการปฏิบัติ การฝึกโดยใช้น้ำหนักและการประยุกต์กายวิภาคศาสตร์และสรีรวิทยาของระบบโครงร่างและกล้ามเนื้อ ควบคู่ไปกับการศึกษาเทคนิคการฝึกโดยใช้น้ำหนักเพื่อสุขภาพ

Techniques of using exercise equipment, principles of practice, training by weighting, and applying anatomy and physiology of the structural and muscular system with techniques of safety in weight training for health benefits

3.1.5.2 หมวดวิชาเฉพาะ

1) กลุ่มวิชาพื้นฐานวิชาชีพ กำหนดให้เรียน 20 หน่วยกิต ในรายวิชาต่อไปนี้

กบ	101	กายวิภาคศาสตร์ทั่วไป	3(2-2-5)
PX	101	General Anatomy	

ศึกษาโครงสร้าง หน้าที่ การพัฒนาการ และความสัมพันธ์ของระบบอวัยวะต่างๆที่ประกอบขึ้นเป็นร่างกายมนุษย์

Study of the structure, functions, development and relationship of the human organ system

ชค	203	ชีวเคมีสำหรับพยาบาล	3(3-0-6)
BC	203	Biochemistry for Nurses	

ศึกษาโครงสร้าง คุณสมบัติและหน้าที่ของชีวภาพของคาร์โบไฮเดรต ลิพิด และโปรตีน และกรดนิวคลีอิก กระบวนการเมตาบอลิซึมของสารแต่ละชนิด ความผิดปกติของเมตาบอลิซึมที่เป็นสาเหตุของโรคต่างๆ ความรู้ด้านโภชนาการ การลอกแบบดีเอ็นเอ การสังเคราะห์อาร์เอ็นเอ การสังเคราะห์โปรตีน การควบคุมการแสดงออกของยีน และเทคนิคเบื้องต้นทางด้านอณูชีววิทยา

Study of the structure, characteristics and biological functions of carbohydrates, lipids, proteins and nucleic acid, metabolic processes of each substance, metabolic disorders that cause many diseases, nutritional knowledge, DNA transcription, RNA synthesis, protein synthesis, control of gene expression, and basic techniques of molecular biology

สร	205	พยาธิสรีรวิทยาสำหรับพยาบาล	2(2-0-4)
PS	205	Pathophysiology for Nurses	
		<p>ศึกษาพยาธิสรีรวิทยาต่างๆ ที่เกิดขึ้นกับระบบต่างๆ ของร่างกาย ทั้งระบบเซลล์ ระบบกล้ามเนื้อ ระบบประสาท ระบบหัวใจและการไหลเวียนโลหิต ระบบทางเดินหายใจ ระบบทางเดินปัสสาวะ ระบบทางเดินอาหาร ระบบต่อมไร้ท่อ และระบบสืบพันธุ์</p> <p>Study of pathophysiology of various systems of the body, including: cell system, musculoskeletal system, nervous system, cardiovascular system, respiratory system, KUB system, GI system, endocrine system and reproductive system</p>	
สร	224	สรีรวิทยาสำหรับพยาบาล	3(2-3-4)
PS	224	Physiology for Nurses	
		<p>ศึกษาหน้าที่ กลไก และการควบคุมการทำงานของระบบต่างๆ ของร่างกาย ทั้งระบบเซลล์ ระบบกล้ามเนื้อ ระบบประสาท ระบบหัวใจและการไหลเวียนโลหิต ระบบทางเดินหายใจ ระบบทางเดินปัสสาวะ ระบบทางเดินอาหาร ระบบต่อมไร้ท่อ และระบบสืบพันธุ์ โดยเน้นหลักการพื้นฐานทางสรีรวิทยา ซึ่งประกอบด้วยการเรียนภาคทฤษฎีควบคู่ไปกับการเรียนภาคปฏิบัติ</p> <p>Study of the roles, mechanisms and control of various systems of the body with the focus on basic physiological aspects provided in lectures in conjunction with the laboratory sessions about systems including cell, musculoskeletal system, nervous system, cardiovascular system, respiratory system, KUB system, GI system, endocrine system and reproductive system</p>	
จช	225	จุลชีววิทยาและปรสิตวิทยาสำหรับพยาบาล	3(2-3-4)
MB	225	Clinical Microbiology and Parasitology for Nurses	
		<p>ศึกษาและฝึกปฏิบัติการด้านคุณสมบัติทางชีววิทยา การแพร่เชื้อ การติดเชื้อ กลไกการก่อโรคของจุลชีพก่อโรค การตอบสนองทางภูมิคุ้มกันต่อสิ่งแปลกปลอมที่เข้าไปในร่างกาย การป้องกันโรค การเก็บส่งตรวจเพื่อวินิจฉัยเบื้องต้น และการประยุกต์ใช้ทางการพยาบาล</p> <p>Study and practice of biological characteristics, transmission, infection, and pathogenesis of microorganisms, host immune responses against foreign antigens, prevention, and specimen collection for preliminary diagnoses and application for nursing practices</p>	

ภส 203 เภสัชวิทยาสำหรับพยาบาล

3(3-0-6)

PM 203 Pharmacology for Nurses

ความรู้เกี่ยวกับหลักการทางเภสัชวิทยาที่นำมาประยุกต์ใช้กับวิชาชีพพยาบาล โดยเนื้อหาของรายวิชาประกอบด้วย หลักการทางเภสัชจลนศาสตร์และเภสัชพลศาสตร์ แหล่งที่มาของยา ความหมาย และลักษณะยา รูปแบบยาเตรียม วิธีทางให้ยาและการเขียนใบสั่งยา กลไกการออกฤทธิ์ของยากลุ่มต่างๆ ในบัญชียาหลักแห่งชาติและยาสำคัญอื่นๆ ที่ใช้ในการรักษาโรค ข้อบ่งชี้ในการใช้ยา ผลข้างเคียงของยา ข้อควรระวังในการใช้ยา และรวมทั้งการใช้ยาในผู้ป่วยกลุ่มพิเศษ ได้แก่ หญิงตั้งครรภ์ เด็ก และคนสูงอายุ

Knowledge regarding the principles of pharmacology for the application in nursing, the lecture consists of pharmacokinetics and pharmacodynamics, sources of drugs, drug definitions and characteristics, pattern of drug preparation, methods of drug administration and prescription writing, mechanism of drug action for each type of drugs specified in the national list of essential medicines and other important drugs used in treatment of diseases, drug indications, side effects, and the use of drugs in special population, including pregnant women, children and the elderly

พจว 271 จิตวิทยาและการพัฒนาการทางจิตสังคม

3(3-0-6)

NPS 271 Psychology and Bio-Psychosocial Development

แนวคิดทฤษฎีทางจิตวิทยากลุ่มต่างๆ พันธุกรรมและสิ่งแวดล้อม พฤติกรรมมนุษย์ วุฒิภาวะ การรับรู้ การเรียนรู้ แรงจูงใจ อารมณ์ บุคลิกภาพ พัฒนาการทางกาย จิตใจ อารมณ์ สังคม สถิติปัญญา บุคลิกภาพของวัยต่างๆ องค์ประกอบที่มีอิทธิพลต่อพัฒนาการ ระยะสำคัญของการพัฒนาการที่เกี่ยวข้องกับสุขภาพจิตและการปรับตัว ทศนคติ มนุษย์สัมพันธ์ การติดต่อสื่อความหมายและการชักจูง พฤติกรรมตามกลุ่ม กลุ่มทางสังคม อิทธิพลของความสัมพันธ์ระหว่างบุคคล ตลอดจนพัฒนาโครงการสร้างเสริมสุขภาพจิตตามช่วงวัยและการดำเนินชีวิตที่เหมาะสม

Concepts and psychology theories in various groups, genetics and environment, human behaviors, maturity, cognition, learning, motivation, emotion, personality, physical, emotional, social and cognitive development, personality throughout the lifespan, factors influencing human development, the important stages of mental health and adjustment, attitude, human relationships, communication and influence, group behavior, social groups, impact of interpersonal communication of the individuals, and application of knowledge to develop projects for strengthening mental health throughout the lifespan and appropriate living

2) กลุ่มวิชาชีพ กำหนดให้เรียน

83 หน่วยกิต

รายวิชาภาคทฤษฎี

วิชาบังคับ กำหนดให้เรียน 45 หน่วยกิต ในรายวิชาต่อไปนี้

พรก	101	ทฤษฎีและกระบวนการพยาบาล	2(2-0-4)
NID	101	Theoretical Nursing and Nursing Process มโนคติทางการพยาบาล ครอบคลุมมโนคติเกี่ยวกับคน สิ่งแวดล้อม สุขภาพ ความเจ็บป่วยศาสตร์ ของวิชาชีพ กระบวนการพยาบาล ทฤษฎีการพยาบาลที่เลือกสรร แนวทางการประยุกต์ใช้ใน ปฏิบัติการพยาบาล Concepts of nursing that cover the areas of human, environment, health, illness, nursing profession, nursing process, selected nursing theories, application guidelines for nursing practicum	
พรก	102	ภาษาอังกฤษและศัพท์ทางการแพทย์	1(1-0-2)
NID	102	English and Medical Terms คำศัพท์ โครงสร้างไวยากรณ์ การใช้ภาษาอังกฤษ และการใช้ศัพท์ทางการแพทย์ การสื่อสาร ภาษาอังกฤษในปฏิบัติการพยาบาล Vocabulary terms, grammar structure, English and medical terminology usage, English communication for nursing practicum	
พรก	203	การประเมินภาวะสุขภาพ	2(1-2-3)
NID	203	Health Assessment ศัพท์เทคนิคทางการแพทย์และสุขภาพ การซักประวัติและประเมินภาวะสุขภาพของบุคคล อย่างเป็นระบบ การประเมินภาวะจิตสังคม เชื่อมโยงข้อมูลเกี่ยวกับปัจจัยสุขภาพ การเขียนบันทึกเป็นภาษาไทย และภาษาอังกฤษ การฝึกตรวจร่างกายตามระบบ Technical terms for medical care and health, systematic history taking and health assessment of the individuals, psychosocial assessment, integrating data associated with health determinants, documenting in Thai and English, systematic physical assessment practice	
พรก	204	การพยาบาลพื้นฐาน	3(2-2-5)
NID	204	Fundamental Nursing หลักการและเทคนิคการพยาบาลต่างๆ โดยประยุกต์หลักการทางวิทยาศาสตร์พื้นฐาน ตอบสนอง ความต้องการขั้นพื้นฐานทั้งทางด้านร่างกาย จิต สังคม และจิตวิญญาณของบุคคลในภาวะเจ็บป่วย และการฝึก ปฏิบัติการพยาบาลพื้นฐานในห้องปฏิบัติการ Principles and techniques in nursing by applying principles of basic science, responding to basic human needs, including physical, psychosocial health and mind of the individuals during illness, and the basic nursing practice in the laboratory	

พรภ	205	กฎหมายและจรรยาบรรณวิชาชีพ	1(1-0-2)
NID	205	Laws and Ethics in Nursing Profession	
		กฎหมายทั่วไป กฎหมายอาญาและกฎหมายแพ่งเกี่ยวกับการพยาบาลและการผดุงครรภ์ พระราชบัญญัติวิชาชีพการพยาบาลและการผดุงครรภ์ ข้อบังคับสภาการพยาบาล กฎหมายสาธารณสุข ทฤษฎีจริยศาสตร์ หลักและการพัฒนาจริยธรรม จรรยาบรรณพยาบาล สิทธิผู้ป่วย สิทธิพยาบาลและพฤติกรรมเชิงจริยธรรม	
		General laws, criminal and civil laws, nursing and midwifery laws, legal documents of nursing and midwifery profession, nursing council regulations, public health laws, ethical theories, ethical principles and development in nursing practice, nursing ethics, patient rights, nurses' bill of rights, and ethical behavior	
พรภ	206	การสร้างเสริมสุขภาพ	2(1-2-3)
NID	206	Health Promotion	
		แนวคิด หลักการ และทฤษฎีที่เกี่ยวข้องกับการสร้างเสริมสุขภาพ การวิเคราะห์กลวิธีการสร้างเสริมสุขภาพ การพัฒนานวัตกรรมสร้างเสริมสุขภาพ การปรับเปลี่ยนพฤติกรรมทางสุขภาพ การสื่อสารเพื่อสุขภาพ การสร้างพลังอำนาจ	
		Concepts, principles and theories of health promotion, analyzing health promotion strategies, innovation development in health promotion, changes in health behaviors, communication for health, and empowerment	
พรภ	308	การพยาบาลฉุกเฉิน สาธารณภัยและการช่วยฟื้นคืนชีพ	2(2-0-4)
NID	308	Emergency, Disaster and Resuscitated Nursing	
		แนวคิดและหลักการพยาบาลในภาวะฉุกเฉิน สาธารณภัย และการช่วยฟื้นคืนชีพ การจัดการปัญหาเร่งด่วนด้านร่างกายและจิตสังคมรายบุคคล รายนกลุ่ม	
		Concepts and principles of nursing in emergency, disaster situations, resuscitating, management in urgent of physical and psychosocial problems in the individual and group	
พรภ	309	การวิจัยทางการพยาบาล	2(1-2-3)
NID	309	Research in Nursing	
		แนวคิด กระบวนการ ระเบียบวิธีวิจัย การออกแบบการวิจัยทางการพยาบาล การใช้ชีวสถิติและสถิติในการวิจัยทางการพยาบาล การทำโครงการวิจัยทางการพยาบาลเบื้องต้น	
		Concepts, processes, research methodologies, nursing research design, biostatistics and statistic usage in nursing research and conducting basic nursing research projects	

พรก	310	บริหารการพยาบาล และแนวโน้มวิชาชีพ	2(1-2-3)
NID	310	Nursing Administration and Trends in Nursing Profession	

แนวคิดทฤษฎีการบริหาร หลักการบริหารงานทั่วไปและการบริหารการพยาบาล การทำงานเป็นทีม บทบาทหน้าที่ในการบริหารทีมการพยาบาล การนิเทศการพยาบาล การวิเคราะห์ปัญหาและการตัดสินใจ บริหารความขัดแย้ง การบริหารความเสี่ยง การประกันคุณภาพ การสร้างสรรค์นวัตกรรมทางการพยาบาล การเปลี่ยนแปลงและแนวโน้มด้านการศึกษา การเมือง เศรษฐกิจ สังคม เทคโนโลยีที่มีผลกระทบต่อวิชาชีพการพยาบาลและการจัดการองค์การสุขภาพ

Concept of the administrative theory, general principles of the administration and nursing administration, working as a team, roles and functions in nursing administration team, nursing supervision, problem analysis and decision making, conflict management, risk management, quality assurance, creative innovation in nursing, changes and trends in nursing education, political, economic, society, and technology that have the impact on nursing profession and health organization management

พกม	251	การพยาบาลเด็กและวัยรุ่น 1	2(1-2-3)
NPD	251	Child and Adolescent Nursing 1	

หลักการพยาบาลเด็กและวัยรุ่น การเจริญเติบโต, ส่งเสริมพัฒนาการเด็ก สิทธิเด็ก ภูมิคุ้มกันโรค อาหารเสริม ภาวะโภชนาการ การพยาบาลทารก เด็กและวัยรุ่นที่มีความผิดปกติระบบทางเดินหายใจ ระบบทางเดินอาหาร และระบบต่อมไร้ท่อ

Principle of nursing in pediatric and adolescent patients, child development promotion, children rights, immunizations, supplementary food, nutritional status, nursing care of the infant, child and adolescent with respiratory system, gastrointestinal system and endocrine system disorders

พกม	352	การพยาบาลเด็กและวัยรุ่น 2	2(1-2-3)
NPD	352	Child and Adolescent Nursing 2	

ปัญหาและหลักการพยาบาลทารกที่มีความเสี่ยงสูง เด็กและครอบครัวที่มีปัญหาการติดเชื้อระบบโลหิตวิทยาและนีโอพลาสซึม ทางเดินปัสสาวะ หัวใจและหลอดเลือด ระบบประสาท กล้ามเนื้อและกระดูก ทั้งภาวะเฉียบพลัน เรื้อรัง และระยะสุดท้าย

Problems and principles of the nursing care in the high-risk infant, child and family with problems in infections, hematologic and neoplasm, urinary tract, cardiovascular, neurologic, musculoskeletal disorders in both acute, chronic and final stages of life

พผญ 231 การพยาบาลผู้ใหญ่ 1

3(3-0-6)

NAD 231 Adult Nursing I

แนวคิดและหลักการพยาบาลผู้ใหญ่ การใช้กระบวนการพยาบาลและการพยาบาลแบบองค์รวม ในการแก้ปัญหาสุขภาพของผู้ใหญ่ในภาวะวิกฤติ ฉุกละหิมและเรื้อรังเกี่ยวกับโรคติดต่อและโรคเขตร้อน ระบบผิวหนัง ระบบหัวใจและหลอดเลือด ระบบทางเดินหายใจ ระบบโลหิตวิทยา ระบบภูมิคุ้มกัน ระบบตา หู คอ จมูก การเสีย สมดุลน้ำ อิเล็กโทรลัยท์และกรด ต่าง การพยาบาลในทุกๆระยะของการผ่าตัด โดยคำนึงถึงคุณธรรมจริยธรรมและ ขอบเขตของกฎหมายในการพยาบาล

Concepts and principles of adult nursing, utilizing nursing processes and holistic nursing to solve health problems in the adult patients at critical, emergency, and chronic stages, including: infectious and tropical diseases, skin system, cardiovascular system, respiratory system, hematology system, immunological system, EENT system, fluid & electrolyte and acid-based imbalance, as well as all phases in operational care based on the scope of laws and ethics in nursing profession

พผญ 332 การพยาบาลผู้สูงอายุ

3(3-0-6)

NAD 332 Elderly Nursing

แนวคิดและหลักการการพยาบาลผู้สูงอายุ นโยบาย กฎหมาย และประเด็นจริยธรรม ระบบบริการ ด้านสุขภาพและด้านสังคม แนวคิดทฤษฎีการสูงอายุ กระบวนการเปลี่ยนแปลงด้านสรีรวิทยา จิตสังคม และ จิตวิญญาณ การประเมินภาวะสุขภาพ การใช้กระบวนการพยาบาลและการพยาบาลแบบองค์รวมในการแก้ปัญหา สุขภาพและอาการผิดปกติ การจัดการอาการ การใช้การแพทย์ทางเลือก การบริหารยา การป้องกันภาวะเสี่ยงและ อุบัติเหตุ การสร้างเสริมสุขภาพ การป้องกันโรค การฟื้นฟูสุขภาพ การดูแลระยะยาวและระยะสุดท้ายของชีวิต

Concepts and principles of geriatric nursing, policies, laws and ethic issues involved in geriatric care, health care and social care systems, theories of ageing, physiology, psychosocial and spiritual changing process, health assessment, using nursing process and holistic nursing to solve health problems and disorders, symptom management, using alternative medical care, drug administration, risk and accident prevention, health promotion, health prevention, rehabilitation, and long term and end of life care

พมญ	334	การพยาบาลผู้ใหญ่ 2	3(3-0-6)
NAD	334	Adult Nursing 2	
		ปัญหาสุขภาพของผู้ใหญ่ในภาวะฉุกเฉิน วิกฤตและเรื้อรัง การใช้กระบวนการพยาบาลและการพยาบาลแบบองค์รวมในการดูแลผู้ป่วยที่มีปัญหาในระบบประสาท ระบบทางเดินอาหาร ระบบต่อมไร้ท่อ ระบบทางเดินปัสสาวะ ระบบกล้ามเนื้อและกระดูก ปัญหาทางนรีเวชวิทยาและการเจ็บป่วยด้วยโรคมะเร็ง โดยคำนึงถึงคุณธรรม จริยธรรมและขอบเขตของกฎหมายในการพยาบาล	
		Health problems in emergency, critical and chronic stages among adulthood adult patients, using nursing process and holistic nursing to solve the problems in neurological system, gastro-intestinal, endocrine, urinary tract, musculoskeletal, and gynecology systems, and cancer based on the scope of laws and ethics in nursing profession	
พชช	261	การพยาบาลสุขภาพชุมชน 1	2(2-0-4)
NCN	261	Community Health Nursing I	
		หลักการสาธารณสุขและการพยาบาลชุมชน แนวคิดภาวะสุขภาพชุมชน วิถีชุมชน แผนการพัฒนาสุขภาพแห่งชาติ นโยบายและกฎหมายที่เกี่ยวข้องกับสุขภาพ นวัตกรรมและกลวิธีทางการสาธารณสุข การพัฒนาสิ่งแวดล้อมเพื่อสุขภาพ	
		Principles of public health and community nursing, concepts of community health status, community way of life, national health development plan, laws and health policies, innovations and public health strategies, and environmental development for health	
พชช	362	การพยาบาลสุขภาพชุมชน 2	2(2-0-4)
NCN	362	Community Health Nursing 2	
		บูรพวิชา : พชช 261 การพยาบาลสุขภาพชุมชน 1	
		หลักวิทยาการระบาด กระบวนการพยาบาลอนามัยชุมชน อนามัยโรงเรียน แผนยุทธศาสตร์การพัฒนาคู่มือโครงการดูแลสุขภาพชุมชน การดูแลสุขภาพและพัฒนาศักยภาพของบุคคล ครอบครัว และชุมชน	
		Principles of epidemiology, community health nursing process, school health programs, strategic plans, project development for community health care, health care and capacity building in individual, family, and community	
พชช	463	การรักษาพยาบาลขั้นต้น	2(2-0-4)
NCN	463	Primary Medical Care	
		หลักการวินิจฉัยแยกโรค การรักษาขั้นต้น การส่งต่อ การใช้การแพทย์แผนไทย บทบาทและหน้าที่ของพยาบาลในการรักษาขั้นต้นตามกฎหมายวิชาชีพการพยาบาล	
		Principles of differential diagnosis, primary care, referral system, utilizing Thai traditional medicine, nursing-professional roles and responsibilities in the primary care based on professional nursing laws	

พสศ	341	การพยาบาลมารดา ทารกและการผดุงครรภ์ 1	3(3-0-6)
NOB	341	Maternal, Newborn Nursing and Midwifery 1 ประเด็นและแนวโน้มในการพยาบาลมารดา ทารกและการผดุงครรภ์ การวางแผน ครอบครัว ภาวะมีบุตรยาก พัฒนาการของทารกในครรภ์ การคลอดปกติ การเปลี่ยนแปลงทางร่างกายและจิตสังคมของมารดา ในระยะตั้งครรภ์ คลอด หลังคลอด การปรับบทบาทการเป็นบิดามารดา การดูแลทารกแรกเกิดปกติ Issues and trends in the maternal newborn nursing and midwifery, family planning,infertility, fetal development, normal delivery, physical and psychosocial changes during the course of pregnancy, delivery, and postpartum, adaptation of paternal and maternal roles, and normal neonatal care	
พสศ	343	การพยาบาลมารดา ทารกและการผดุงครรภ์ 2	3(3-0-6)
NOB	343	Maternal Newborn Nursing and Midwifery 2 บูรพวิชา : พสศ 341 การพยาบาลมารดา ทารกและการผดุงครรภ์ 1 ปัจจัยเสี่ยง ภาวะแทรกซ้อน พยาธิสรีรภาพ การพยาบาลระยะตั้งครรภ์ ระยะคลอด และระยะหลังคลอด การคลอดผิดปกติ สูติศาสตร์หัตถการ ภาวะวิกฤตในระยะคลอด การประเมินและดูแลทารกแรกเกิดที่มีความผิดปกติเล็กน้อย Risk factors, complications, pathophysiology, nursing care during antepartum, intrapartum and postpartum stages, abnormal delivery, operative obstetrics, critical stage during labor and birth, and assessing and caring of the newborn with minor abnormalities	
พจว	472	สุขภาพจิตและการพยาบาลจิตเวช	3(3-0-6)
NPS	472	Mental Health and Psychiatric Nursing แนวคิดทฤษฎีเกี่ยวกับสุขภาพจิตและการพยาบาลจิตเวช ลักษณะขอบเขตงานสุขภาพจิตและจิตเวช บทบาทพยาบาลจิตเวช เครื่องมือบำบัดทางการพยาบาลจิตเวช การรักษาทางจิตเวช การพยาบาลผู้มีปัญหาจิตสังคมและจิตเวช จิตเวชชุมชน กฎหมายและนิติจิตเวช Concepts and theories of mental health and psychiatric nursing, scopes and characteristics in the areas of mental health and psychiatric, roles of psychiatric nurses, therapeutic tools for psychiatric nursing, psychiatric treatment, nursing care for patients with psychosocial and psychiatric illness, community psychiatry, laws and forensic psychiatry	

วิชาเลือก กำหนดให้เรียนไม่น้อยกว่า 2 หน่วยกิต ในรายวิชาต่อไปนี้

พรภ	111	บุหรี่กับสุขภาพ	2(1-2-3)
NID	111	Tobacco and Health	
<p>ระบาดวิทยาของการบริโภคบุหรี่ในรูปแบบต่างๆ พิษภัยของบุหรี่ต่อสุขภาพและแนวทาง ป้องกัน การช่วยให้บุคคลวัยต่างๆ ลด งดและเลิกบริโภคบุหรี่ กฎหมายการควบคุมบุหรี่และการรู้เท่าทัน อุตสาหกรรม การผลิตบุหรี่ ตลอดจนกลยุทธ์ การประสานความร่วมมือเพื่อให้สังคมไทยปลอดบุหรี่</p> <p>Exploring health problems related to smoking, how to prevent and decrease tobacco consumption, law of tobacco control, and enhancing to non-smoked cooperation in Thai society</p>			
พรภ	312	สารสนเทศทางการแพทย์	2(1-2-3)
NID	312	Nursing Informatics	
<p>ระบบเทคโนโลยีสารสนเทศที่เกี่ยวข้องกับระบบบริการสุขภาพ และการพยาบาลทั้งทางด้าน การศึกษา การปฏิบัติการพยาบาล การบริหาร และการวิจัยทางการแพทย์ การสืบค้นและการจัดการข้อมูลจากระบบฐานข้อมูลบนเครือข่ายคอมพิวเตอร์และแหล่งข้อมูลอื่นๆ</p> <p>Information technology systems in the health service system and nursing which involves education, nursing practicum, nursing administration, and nursing research, searching and managing information acquired from the database systems on computer networks and other resources</p>			
พชช	366	การพัฒนาสุขภาพ	2(1-2-3)
NCN	366	Community Health Development	
<p>แนวคิดหลักของการดูแลสุขภาพชุมชน แผนพัฒนาสุขภาพระดับตำบล การวิเคราะห์และประเมิน ความต้องการด้านสุขภาพชุมชน การพัฒนารูปแบบบริการสุขภาพชุมชน การพัฒนานโยบายเพื่อ สุขภาพชุมชน การปฏิบัติการออกแบบบริการสุขภาพชุมชน</p> <p>Concepts of community healthcare, sub-district improving health care plans, analyzing and assessing community need and demand for health care, developing patterns of the community health services, developing health policies, and practice in designing community health services</p>			

รายวิชาภาคปฏิบัติ กำหนดให้เรียน 36 หน่วยกิต ในรายวิชาต่อไปนี้

พรก	207	ปฏิบัติการพยาบาลพื้นฐาน	3(0-9-0)
NID	207	Fundamental Nursing Practicum	
		บูรณาการ : พรก 204 การพยาบาลพื้นฐาน	
		ปฏิบัติการพยาบาลพื้นฐานในผู้ป่วย หลักการพยาบาลพื้นฐานและกระบวนการพยาบาล การแก้ปัญหาสุขภาพทางคลินิก หลักการพยาบาลแบบองค์รวม และหลักพื้นฐานแห่งจรรยาบรรณวิชาชีพ	
		Fundamentals of nursing practicum for patients, basic nursing principles and nursing processes, solving for clinical health issues, the principles of holistic nursing, and basic principles of professional ethics	
พมญ	333	ปฏิบัติการพยาบาลผู้ใหญ่และผู้สูงอายุ 1	4(0-12-0)
NAD	333	Nursing of Adult and Elderly Practicum I	
		บูรณาการ : พมญ 231 การพยาบาลผู้ใหญ่ 1	
		ฝึกปฏิบัติโดยการนำกระบวนการพยาบาลมาใช้ในการพยาบาลผู้ใหญ่และผู้สูงอายุที่มีปัญหาฉุกเฉิน วิกฤติและเรื้อรังที่ได้รับการรักษาทางยาและ/หรือการผ่าตัด โดยครอบคลุมปัญหาการเสียน้ำและอิเล็กโทรลัยท์ ระบบภูมิคุ้มกัน ออกซิเจนผันแปร ระบบหัวใจและหลอดเลือด ระบบโลหิตวิทยา รวมทั้งการพยาบาลผู้ป่วยก่อนและหลังผ่าตัด การใช้หลักการพยาบาลแบบองค์รวม ครอบคลุมการส่งเสริมสุขภาพ การป้องกันโรคและการฟื้นฟูสุขภาพของผู้ป่วย โดยคำนึงถึงคุณธรรมจริยธรรมและความเป็นองค์รวมของผู้ป่วย ครอบครัวและชุมชน	
		Practice by applying nursing processes to care for the adult and elderly patients in urgent, critical and chronic stages treated by medicine and/or operation, covering the problems in electrolyte imbalance, the immune system, oxygen disturbance, cardiovascular system, hematology system, and pre-post operation nursing care, holistic nursing care, health promotion, protection, and rehabilitation concerning morals and holistic views of patients, families and communities	

พผญ 335 ปฏิบัติการพยาบาลผู้ใหญ่และผู้สูงอายุ 2 4(0-12-0)

NAD 335 Nursing of Adult and Elderly Practicum 2

บูรพวิชา : พผญ 333 ปฏิบัติการพยาบาลผู้ใหญ่และผู้สูงอายุ 1

ฝึกปฏิบัติโดยนำกระบวนการพยาบาลและการพยาบาลแบบองค์รวม มาใช้ในการพยาบาลผู้ใหญ่และผู้สูงอายุที่มีปัญหาฉุกเฉิน วิกฤตและเรื้อรัง ที่ได้รับการรักษาทางยา และ/หรือการผ่าตัดโดยครอบคลุมปัญหา การรับรู้การเคลื่อนไหวและการรับรู้ความรู้สึก การเจ็บป่วยด้วยโรคมะเร็ง ระบบทางเดินอาหาร ระบบต่อมไร้ท่อ ระบบทางเดินปัสสาวะ และปัญหาทางนรีเวชวิทยา ครอบคลุมการส่งเสริมสุขภาพ การป้องกันโรค และการฟื้นฟูสภาพของผู้ป่วยบนพื้นฐานของคุณธรรมจริยธรรม และขอบเขตของกฎหมายวิชาชีพ

Using nursing processes and holistic care in clinical practice among the adult and elderly patients with urgent, critical and chronic conditions under medical and/or surgical treatment, —covering motor and sensory disorders, cancer, gastrointestinal system, endocrine, urinary, and gynecological disorders, health promotion, prevention and rehabilitation for the patients based on moral and professional laws

พสศ 342 ปฏิบัติการพยาบาลมารดา ทารกและการผดุงครรภ์ 1 4(0-12-0)

NOB 342 Maternal, Newborn Nursing and Midwifery Practicum I

บูรพวิชา : พสศ 341 การพยาบาลมารดาทารกและการผดุงครรภ์ 1

ฝึกปฏิบัติการพยาบาลมารดา ทารกตั้งแต่ระยะตั้งครรภ์ ระยะคลอด หลังคลอดในภาวะ ปกติ การทำคลอดปกติ การพยาบาลมารดาในภาวะฉุกเฉินจากการคลอด กระบวนการพยาบาลมารดา ทารกและการผดุงครรภ์บนพื้นฐานของการพยาบาลแบบองค์รวม การส่งเสริมสัมพันธภาพระหว่างมารดา ทารก และครอบครัวภายในขอบเขตของคุณธรรมจริยธรรมและกฎหมายวิชาชีพ

Practice in family nursing and midwifery for the women and families during the course of pregnancy, intrapartum, postpartum periods, the course covers the areas of: practice of normal vaginal delivery and emergency during delivery based on holistic care, and the basic nursing care of maternal, newborn, and midwife by enhancing relationships among mother, newborn, and family concerning morals and professional nursing laws

พกม 353 ปฏิบัติการพยาบาลเด็กและวัยรุ่น 4(0-12-0)

NPD 353 Nursing of Child and Adolescent Practicum

ปฏิบัติการพยาบาลเด็กตั้งแต่แรกเกิดจนถึงวัยรุ่น กระบวนการพยาบาลในการแก้ปัญหาด้านร่างกายและจิตสังคมทั้งระยะวิกฤต และเรื้อรัง ประเมินและส่งเสริมพัฒนาการเด็ก เสริมสร้างสัมพันธภาพระหว่างเด็กกับครอบครัว การใช้คุณธรรมจริยธรรมและการพยาบาลแบบองค์รวม

Pediatric nursing practice ranging from the newborn to teenage patients, nursing processes used to solve the physical and psychosocial problems in critical and chronic stage, assessing and promoting child development, building child and family relationship, using ethics and holistic care

พสศ 444 ปฏิบัติการพยาบาลมารดา ทารกและการผดุงครรภ์ 2 4(0-12-0)

NOB 444 Maternal, Newborn Nursing and Midwifery Practicum II

บูรพวิชา : พสศ 342 ปฏิบัติการพยาบาลมารดา ทารกและการผดุงครรภ์ 1

พสศ 343 การพยาบาลมารดา ทารกและการผดุงครรภ์ 2

ฝึกปฏิบัติการพยาบาลมารดาและทารก ที่มีภาวะเสี่ยงหรือภาวะแทรกซ้อนในระยะตั้งครรภ์ ระยะคลอด ระยะหลังคลอด ทำคลอดปกติและช่วยเหลือการคลอดในรายผิดปกติ การนำกระบวนการพยาบาล มาใช้ในการคัดกรองสำหรับการส่งต่อ การวางแผนเพื่อแก้ปัญหา การป้องกัน การส่งเสริม การฟื้นฟูสภาพ และ ส่งเสริมสัมพันธภาพของมารดา ทารก และครอบครัว การใช้คุณธรรมจริยธรรมและความเป็น องค์รวมของผู้ป่วย และครอบครัว

Nursing practice for mothers and infants with risks and health complications during the course of pregnancy, intrapartum and postpartum periods, practice of normal and abnormal labour and delivery, application of nursing processes used for screening before making a referral, planning for problem solving, health promotion and prevention, rehabilitation, and enhancing relationships among mothers, newborns, and their families using moral, ethics and holistic care for the patients and their family

พชช 464 ปฏิบัติการพยาบาลสุขภาพชุมชน 4(0-12-0)

NCN 464 Community Health Nursing Practicum

บูรพวิชา : พชช 362 การพยาบาลสุขภาพชุมชน 2

ฝึกปฏิบัติการพัฒนาศักยภาพของบุคคล ครอบครัวและชุมชน การใช้กระบวนการพยาบาลชุมชน การส่งเสริมสุขภาพ การป้องกันโรค การรักษาพยาบาล และการฟื้นฟูสุขภาพ การทำงานร่วมกับสหวิชาชีพและ องค์การในชุมชน การใช้คุณธรรม จริยธรรมและการดูแลแบบองค์รวม

Practice in capacity building of the individuals, family, and community using community nursing processes, health promotion, prevention, cure, and rehabilitation, working with multidisciplinary professionals and organizations in the local community concerning morals, ethics and holistic care

พชช 465 ปฏิบัติการรักษายาบาลขั้นต้น 3(0-9-0)

NCN 465 Primary Medical Care Practicum

บูรพวิชา : พชช 463 การรักษายาบาลขั้นต้น

ฝึกปฏิบัติการซักประวัติ การตรวจร่างกาย การวินิจฉัยแยกโรค รักษาพยาบาลขั้นต้น การส่งต่อบทบาทพยาบาลในการรักษาขั้นต้นตามกฎหมายวิชาชีพการพยาบาล การใช้คุณธรรมจริยธรรม จรรยาบรรณวิชาชีพ และการดูแลแบบองค์รวม

Practice in history taking, physical examination, differential diagnosis, basic medical treatment, making a referral, the roles of nurses in the primary care in accordance with professional nursing laws concerning morals, ethics and holistic care

พจว 473 ปฏิบัติการพยาบาลสุขภาพจิตและจิตเวช 3(0-9-0)
 NPS 473 Mental Health and Psychiatric Nursing Practicum
 บุรพวิชา : พจว 472 สุขภาพจิตและการพยาบาลจิตเวช
 ฝึกปฏิบัติการพยาบาลด้านสุขภาพจิตและจิตเวช กระบวนการพยาบาลในการส่งเสริม ป้องกัน
 แก้ปัญหาทางการพยาบาลและฟื้นฟู สัมพันธภาพและการสื่อสารเพื่อการบำบัด กลุ่มบำบัด สิ่งแวดล้อมเพื่อการ
 บำบัดให้แก่ผู้ป่วย จิตเวช ครอบครัว ชุมชน การใช้คุณธรรมจริยธรรมและการพยาบาล แบบองค์รวม
 Practice in mental health and psychiatric nursing care, nursing processes in health promotion
 and prevention, solving problems related to nursing and rehabilitation, relationships and therapeutic
 communication, group therapy, and milieu therapy for psychiatric patients, family and community concerning
 ethics, morals and holistic care

พรก 413 ปฏิบัติบริหารการพยาบาลและเสริมประสบการณ์วิชาชีพ 3(0-9-0)
 NID 413 Administrative Nursing Practicum and Professional Experience
 บุรพวิชา : ทุกรายวิชาของหมวดวิชาเฉพาะ กลุ่มวิชาชีพ
 ฝึกปฏิบัติพยาบาลโดยมีการบูรณาการความรู้ในการให้การพยาบาลแก่ผู้รับบริการ การบริหาร
 จัดการ การมอบหมายงาน การติดตามคุณภาพทางการพยาบาล การประสานงาน การนิเทศและการประเมินผล
 รวมถึงการตัดสินใจแก้ปัญหาทางการพยาบาล โดยคำนึงถึงคุณธรรมจริยธรรม ความเป็นองค์รวม และจรรยาบรรณ
 วิชาชีพ
 Practice through integration of nursing knowledge in providing care to patients, nursing
 administration, task delegation, monitoring the quality of nursing, coordination, supervision and evaluation,
 decision making for solving nursing-related issues by focusing on morals, holistic approaches and professional
 ethics

3. หมวดวิชาเลือกเสรี

6 หน่วยกิต

เลือกเรียนจากรายวิชาที่เปิดสอนในมหาวิทยาลัยศรีนครินทรวิโรฒ

การประเมินผลการศึกษาและการสำเร็จการศึกษา

การประเมินผลการศึกษาและการสำเร็จการศึกษา

การวัดผลและการสำเร็จการศึกษาให้เป็นไปตามข้อบังคับมหาวิทยาลัยศรีนครินทรวิโรฒ ว่าด้วย การศึกษาระดับปริญญาตรี พ.ศ.2559

ผู้ที่เข้ารับการศึกษาระดับปริญญาตรี จะสำเร็จการศึกษา ต้องผ่านเกณฑ์ดังนี้

1. นิสิตจะต้องศึกษาครบตามจำนวนหน่วยกิตที่กำหนดไว้ในหลักสูตรและสอบผ่านการสอบประมวล ความรู้รวบยอดตามที่คณะพยาบาลศาสตร์กำหนด
2. ต้องได้ระดับคะแนนเฉลี่ยไม่ต่ำกว่า 2.00 ในกลุ่มวิชาชีพ
3. ต้องได้รับคะแนนเฉลี่ยไม่ต่ำกว่า 2.00 จากระบบ 4 ระดับคะแนนหรือเทียบเท่า

การศึกษาภาคปฏิบัติ

การศึกษาภาคปฏิบัติ

นโยบายในการจัดการศึกษาภาคปฏิบัติ

การศึกษาภาคปฏิบัติเป็นหัวใจของการศึกษาวิชาพยาบาล เนื่องจากนิสิตต้องศึกษาโดยลงมือกระทำ โดยตรงต่อผู้ป่วย และนำหลักวิชาทางด้านทฤษฎีมาประยุกต์ในการปฏิบัติการพยาบาล ซึ่งต้องอาศัยเวลาในการฝึกฝนให้เพียงพอที่จะสามารถให้การพยาบาลผู้ป่วยได้อย่างมีคุณภาพ ดังนั้นคณะพยาบาลศาสตร์จึงมีนโยบายการจัดดำเนินการศึกษาภาคปฏิบัติดังนี้

1. จัดประสบการณ์เพื่อให้ นิสิตฝึกปฏิบัติการพยาบาลให้เพียงพอ เพื่อบรรลุผลดังนี้
 - 1.1 มีทักษะในการพยาบาลขั้นพื้นฐานเพียงพอที่จะทำให้ผู้ป่วยเกิดความสุขสบายและได้รับการดูแลตามมาตรฐานการพยาบาล
 - 1.2 ประยุกต์หลักวิชาทางวิทยาศาสตร์ และหลักวิชาทางการพยาบาลในการปฏิบัติการพยาบาลได้ โดยมีเหตุผลในการกระทำ
 - 1.3 ใช้กระบวนการพยาบาลในการประเมินความต้องการพื้นฐาน (Basic Human Needs) และปัญหาของผู้ป่วย วางแผนการพยาบาลและให้การพยาบาลแก่ผู้ป่วยแต่ละบุคคลได้อย่างเหมาะสม
 - 1.4 ฝึกฝนการตัดสินใจ มีทักษะในการแก้ปัญหาในการปฏิบัติงานประจำวันได้
 - 1.5 สามารถปรับตัวให้เข้ากับผู้ร่วมงาน สถานที่ สภาพความเป็นจริงของงาน และระบบการทำงาน โดยมีมนุษยสัมพันธ์ที่ดี ทำหน้าที่เป็นผู้นำทีมพยาบาลได้
2. จัดให้นิสิตได้ฝึกปฏิบัติการพยาบาลในหอผู้ป่วยต่างๆ เช่น หอผู้ป่วยเด็ก หอผู้ป่วยผู้ใหญ่ โรคทางอายุรศาสตร์-ศัลยศาสตร์ ผู้สูงอายุ หอผู้ป่วยที่มีปัญหาทางจิตเวช ห้องฝากครรภ์ ห้องคลอด และให้การพยาบาลหญิงหลังคลอด หอผู้ป่วยที่มีปัญหาทางนรีเวช เป็นต้น
3. จัดให้นิสิตได้ฝึกปฏิบัติการพยาบาลในชุมชน โดยนำความรู้เกี่ยวกับการสร้างเสริมการป้องกันโรค การรักษาพยาบาลขั้นต้น การพยาบาลเด็ก การพยาบาลผู้ใหญ่และผู้สูงอายุ การพยาบาลจิตเวชศาสตร์ และการพยาบาลมารดาทารกและการผดุงครรภ์ ไปให้บริการในระดับปฐมภูมิแก่ประชาชนในเขตจังหวัดนครนายก และจังหวัดใกล้เคียง เพื่อสนองนโยบายการปฏิรูประบบสุขภาพของรัฐบาลโดยมีเป้าหมายให้ประชาชนได้รับบริการทางด้านสุขภาพอย่างทั่วถึงและเท่าเทียมกัน
4. เตรียมนิสิตให้เป็นผู้มีความรับผิดชอบต่อวิชาชีพ รู้จักเสียสละและอดทน เพราะงานบริการพยาบาลเป็นงานหนัก ต้องมีการผลัดเปลี่ยนให้บริการแก่ผู้ป่วยตลอดเวลา 24 ชั่วโมง นิสิตจึงจำเป็นต้องฝึกปฏิบัติการพยาบาลใน เวรยามวิกาลตามกำหนดเวลาที่จัดให้ รวมทั้งมีการเสริมสร้างระเบียบวินัยและนิสัยให้เหมาะสมกับสถานะของวิชาชีพ
5. ส่งเสริมความสามารถในการใช้หลักวิชาในการพยาบาล ความคิดริเริ่มสร้างสรรค์ และความสามารถในการติดต่อประสานงานของนิสิต นิสิตจะต้องฝึกฝนการแสดงออก การแลกเปลี่ยนความคิดเห็น การอภิปรายและการแก้ไขปัญหาาร่วมกันในกลุ่ม (Group conference)

6. สร้างเสริมทัศนคติที่ดีของนิสิตต่อผู้ป่วยและต่อวิชาชีพ ฝึกปฏิบัติต่อผู้ป่วยด้วยความมีน้ำใจ และคุณธรรมเพื่อดำรงไว้ซึ่งมาตรฐานของการศึกษา ชื่อเสียงและเกียรติคุณของสถาบันในการให้บริการพยาบาลต่อสังคม

การประเมินผลการศึกษาระดับปฏิบัติ

การศึกษาระดับปฏิบัติที่คณะพยาบาลศาสตร์ได้จัดให้แก่นิสิตนั้น มุ่งให้นิสิตแสดงออกซึ่งความสามารถในทางวิชาชีพการพยาบาล สามารถให้การพยาบาลโดยตรงแก่ผู้ป่วยและครอบครัวในลักษณะของการแก้ปัญหา ให้คำแนะนำแก่ผู้ป่วยและ/หรือผู้รับบริการที่อยู่ในความดูแล ร่วมงานในทีมพยาบาล และประสานงานกับทีมสุขภาพได้อย่างมีประสิทธิภาพ นอกจากนี้ได้จัดให้นิสิตทำรายงานการศึกษาผู้ป่วยเฉพาะรายหรือครอบครัวและสอบภาคปฏิบัติ

เพื่อให้การวัดผลการศึกษาระดับปฏิบัติมีความสอดคล้องกับจุดมุ่งหมายดังกล่าว จึงจัดให้มีการประเมินผลงานของนิสิต โดยใช้แนวทางต่อไปนี้

1. การปฏิบัติงานของนิสิต อาจารย์ประเมินผลการปฏิบัติงานของนิสิตในด้านการปฏิบัติการพยาบาล ความรับผิดชอบในบทบาทหน้าที่ บุคลิกภาพและการทำงานร่วมกับผู้อื่นตามแบบประเมินผลการศึกษาระดับปฏิบัติ โดย

1.1 การนิเทศนิสิต นิสิตจะปฏิบัติการพยาบาลภายใต้การนิเทศของอาจารย์ หัวหน้าหอผู้ป่วย หัวหน้าเวร หัวหน้าทีม หรือพยาบาลประจำการ ซึ่งบุคคลเหล่านี้มีส่วนร่วมในการประเมินผล ดังนั้น ผู้ที่มีส่วนให้คะแนนจาก การนิเทศ จะต้องเป็นบุคคลที่รับผิดชอบในการมอบหมายงาน ติดตามการทำงานของนิสิต และเกี่ยวข้องกับกรปฏิบัติงานของนิสิต

1.2 การอภิปรายร่วมกันก่อนและภายหลังให้การพยาบาล จะประเมินจากการร่วมอภิปรายของนิสิต และจากแผนการพยาบาลประจำวันของผู้ป่วยที่มีอยู่ในความดูแลของนิสิต ทั้งนี้ นิสิตต้องวางแผนการพยาบาลล่วงหน้า นำเสนอต่ออาจารย์ทุกวัน ตลอดจนติดตามการเปลี่ยนแปลงของผู้ป่วยและ/หรือผู้รับบริการที่อยู่ในความดูแลและแผนการรักษาของแพทย์ เพื่อปรับปรุงแผนการพยาบาลให้เหมาะสมกับสภาพปัจจุบันของผู้ป่วยและมีประสิทธิภาพมากที่สุด

1.3 รายงานสมุดบันทึกประสบการณ์การศึกษาปฏิบัติการพยาบาล นิสิตจะต้องรับผิดชอบตรวจสอบกิจกรรมการพยาบาล รวมทั้งวิธีการพยาบาลต่าง ๆ ว่าปฏิบัติได้ครบถ้วนตามความต้องการของแต่ละรายวิชามากน้อยเพียงใด รายงานให้อาจารย์ทราบถึงประสบการณ์บางอย่างที่ยังขาดอยู่ หรือประสบการณ์ที่ต้องการเพิ่มเติม เพื่อฝึกปฏิบัติให้มีความชำนาญมากขึ้น อาจารย์ หัวหน้าหอผู้ป่วย หัวหน้าเวร หัวหน้าทีม หรือพยาบาลประจำการ มีส่วนร่วมในการเซ็นชื่อรับรองว่านิสิตมีประสบการณ์การปฏิบัติการกิจกรรมการพยาบาลตามความเป็นจริง

2. รายงานการศึกษาผู้ป่วยเฉพาะกรณีหรือผู้รับบริการที่อยู่ในความดูแล เป็นการศึกษาผู้ป่วย 1 ราย ครอบครัว 1 ครอบครัว ในขณะที่ฝึกปฏิบัติการพยาบาลของแต่ละรายวิชา อาจารย์ประเมินผลโดยให้คะแนนตามใบประเมินผลการศึกษาผู้ป่วยเฉพาะราย

การพัฒนาศักยภาพนิสิต

กิจกรรมนิสิต

คณะพยาบาลศาสตร์ มุ่งเน้นให้นิสิตพยาบาล เป็นผู้ที่มีทักษะของความเป็นมนุษย์และความเป็นนักวิชาชีพ มีความเจริญงอกงามในด้านสติปัญญา ร่างกาย จิตใจ และสังคม ความเป็นผู้นำ มีวิจรรย์ญาณ สามารถบริหารจัดการและตัดสินใจแก้ปัญหาได้อย่างเหมาะสมมีความคิดริเริ่มสร้างสรรค์ แสวงหาความรู้อย่างต่อเนื่อง มีความรับผิดชอบต่อสังคมและส่วนรวม สนับสนุนการปกครองระบอบประชาธิปไตย ส่งเสริมศิลปวัฒนธรรม และตระหนักในคุณค่าทรัพยากร ภูมิปัญญาท้องถิ่น คณะฯ จึงมีการกำหนดโครงการกิจกรรมในด้านต่างๆ เพื่อการพัฒนานิสิต ตั้งแต่ชั้นปีที่ 1 จนถึงชั้นปีที่ 4 โดยมีอาจารย์ที่ปรึกษาสโมสรนิสิต และอาจารย์ที่ปรึกษากิจกรรมของคณะพยาบาลศาสตร์ เป็นผู้รับผิดชอบดำเนินการ

คณะพยาบาลศาสตร์ ได้จัดให้มีโครงการ/กิจกรรมเพื่อส่งเสริมการพัฒนานิสิตที่เสริมสร้างความเป็นปราชญ์ ผู้ทรงศีล ทั้งที่เป็นโครงการ/กิจกรรมที่ดำเนินการโดย คณะพยาบาลศาสตร์และโครงการที่ดำเนินการโดยมหาวิทยาลัย นอกเหนือจากการเรียนรู้ในห้องเรียน โดยแบ่งเป็น 2 โครงการ ดังนี้

1. โครงการ/กิจกรรมส่งเสริม การพัฒนานิสิต ด้านคุณธรรม / จริยธรรม

วัตถุประสงค์

- 1) เพื่อปลูกฝังเสริมสร้างค่านิยมที่ดีงามในสังคมไทย และสามารถปรับตัวให้อยู่ในสังคมที่มีการเปลี่ยนแปลงอย่างเป็นสุข
- 2) เพื่อเสริมสร้างจิตสำนึกและความรับผิดชอบต่อของนิสิต ที่มีต่อสังคมและประเทศชาติเมื่อสำเร็จการศึกษาแล้ว
- 3) เพื่อเสริมสร้างพัฒนาบุคลิกภาพความเป็นผู้นำ และจริยธรรมแก่นิสิต
- 4) เพื่อปลูกฝังค่านิยม ความภาคภูมิใจ และซาบซึ้งในศิลปวัฒนธรรมไทยแก่นิสิต

โครงการ / กิจกรรมนี้ ได้แก่ จริยธรรมเพื่อพัฒนาจิตใจ , พยาบาลร่วมใจให้พี่น้องทำสิ่งดีๆ , สานต่อประเพณีไทย ร้อยใจถวายเทียนพรรษา , รวมปลอ่ยปลา พาสุขใจ , ปลูกฝังจิตอาสา พัฒนาจริยธรรม , รวมพลังเสริมสร้างคนดีมีคุณธรรม , แบ่งปันน้ำใจแต่ผู้ด้อยโอกาส เป็นต้น

2. โครงการ/กิจกรรมที่ปลูกฝัง/ส่งเสริม/สนับสนุนการพัฒนาและความพร้อมของนิสิตด้านวิชาการ สุขภาพ และสังคม

วัตถุประสงค์

- 1) เพื่อให้นิสิตนำความรู้ทางวิชาการหรือวิชาชีพ ออกไปเผยแพร่กลุ่มเป้าหมายในด้านต่างๆ เช่น ด้านการศึกษา ด้านสาธารณสุข ด้านสาธารณสุขโรค และ ด้านอนุรักษ์ทรัพยากรธรรมชาติและสิ่งแวดล้อม เป็นต้น
- 2) เพื่อนิสิตสามารถเสริมสร้าง และกระตุ้นให้ประชาชนเห็นความสำคัญของการพัฒนา รวมทั้งความคิดที่สร้างสรรค์ความเจริญให้แก่ท้องถิ่นตนเอง และมีความเสียสละเพื่อส่วนรวม
- 3) เพื่อเสริมสร้างความสามัคคี มีความรับผิดชอบต่อ และเสียสละเพื่อส่วนรวมเพื่อฝึกให้นิสิตเป็นผู้นำที่มีความสามารถ และเป็นผู้ตามที่ดี โดยรู้จักการทำงานเป็นหมู่ คณะ รับฟังความคิดเห็นของผู้อื่น แก้ไขปัญหา และอุปสรรคอย่างมีเหตุผล ด้วยความรอบคอบและอดทน

โครงการ/กิจกรรมนี้ ได้แก่ ปฐมนิเทศนิสิตหลักสูตรพยาบาลศาสตรบัณฑิต กิจกรรมอัตลักษณ์และปฐมนิเทศนิสิตใหม่ สอนน้องร้องเพลง พิธีไหว้ครู รดน้ำขอพร กีฬาสยามัคคีสีขาว Funny Eng กีฬามหาวิทยาลัย กิจกรรมวันสมเด็จพระเทพรัตนราชสุดาฯ สยามบรมราชกุมารี พิธีมอบหมวกและประดับเข็มชั้นปี กิจกรรมปัจฉิมนิเทศ พิธีประกาศการสำเร็จการศึกษา และพิธีพระราชทานปริญญาบัตร

สโมสรนิสิตคณะพยาบาลศาสตร์

สโมสรนิสิตคณะพยาบาลศาสตร์ มีหน้าที่บริหารกิจกรรมของนิสิตระดับปริญญาตรีในคณะพยาบาลศาสตร์ สโมสรนิสิตประกอบด้วย

1. ประธานสโมสรนิสิตคณะพยาบาลศาสตร์ มีฐานะเป็นตัวแทนนิสิตของคณะพยาบาลศาสตร์ เป็นประธานที่ประชุมสโมสรนิสิตคณะฯ เป็นผู้เสนอนโยบายและงบประมาณ วางแผน ควบคุมและประสานงานการดำเนินงานของสโมสรคณะฯ ให้เป็นไปตามวัตถุประสงค์และนโยบาย
2. รองประธานสโมสรนิสิตคณะพยาบาลศาสตร์ มีหน้าที่เป็นผู้ช่วยเหลือประธานสโมสรและปฏิบัติหน้าที่แทนประธานสโมสรฯ ในกรณีที่ประธานสโมสรฯ ไม่สามารถปฏิบัติหน้าที่ได้
3. เลขานุการ มีหน้าที่ดำเนินงานภายใต้ความรับผิดชอบของประธานสโมสร จัดการประชุมและทำรายงานการประชุมไว้เป็นหลักฐาน งานสารบรรณรวมถึงหน้าที่อื่นๆ ตามที่ประธานสโมสรมอบหมาย
4. เภรัญญิก มีหน้าที่รับผิดชอบการเงิน ควบคุมการรับจ่ายเงินของสโมสรนิสิตคณะพยาบาลศาสตร์ ให้เป็นไปตามระเบียบ และรายงานฐานะการเงินและทรัพย์สินต่อที่ประชุมของคณะกรรมการสโมสรนิสิตคณะพยาบาลศาสตร์
5. สวัสดิการ มีหน้าที่จัดการด้านสวัสดิการแก่นิสิต
6. พัสดุ มีหน้าที่ควบคุมดูแลรักษาสำนักงานสโมสรนิสิตคณะพยาบาลศาสตร์ อุปกรณ์ ครุภัณฑ์ของสโมสรนิสิตคณะพยาบาลศาสตร์
7. สารณียากร มีหน้าที่ทำเอกสารและสิ่งตีพิมพ์และสื่ออื่น ๆ ของสโมสรนิสิตคณะพยาบาลศาสตร์
8. ฝ่ายส่งเสริมวิชาการ มีหน้าที่จัดกิจกรรมและประสานงานการเผยแพร่ความรู้เพื่อเสริม หลักสูตรทางวิชาการของสโมสรนิสิตคณะพยาบาลศาสตร์ คณะ ชั้นปี และนิสิตทั่วไป
9. ฝ่ายบำเพ็ญประโยชน์ มีหน้าที่รับผิดชอบกิจกรรมด้านการบำเพ็ญสาธารณประโยชน์และสังคม ประสานงานด้านการบำเพ็ญด้านสาธารณประโยชน์และสังคมของสโมสรคณะต่างๆ ตลอดจนร่วมมือกับมหาวิทยาลัยและสถาบันต่างๆ
10. ฝ่ายกีฬา มีหน้าที่รับผิดชอบกิจกรรมด้านกีฬา ประสานงานด้านกีฬาของสโมสรและนิสิตทั่วไป ตลอดจนร่วมมือกับสถาบันต่างๆ
11. ฝ่ายศิลปวัฒนธรรม มีหน้าที่ส่งเสริมและเผยแพร่รวมทั้งจัดกิจกรรมด้านจริยธรรมและศิลปวัฒนธรรม ประสานงานด้านศิลปวัฒนธรรมของสโมสรและนิสิตทั่วไป ตลอดจนร่วมมือกับมหาวิทยาลัยและสถาบันต่างๆ

สโมสรนิสิตนิสิตคณะพยาบาลศาสตร์ มีวาระหนึ่งปีนับแต่วันที่เข้าดำรงตำแหน่ง โดยมีการเลือกตั้งและเสนอชื่อประธานสโมสรนิสิตฯ ภายในวันที่ 15 มกราคมของทุกปี และมอบตติงนามแต่งตั้งอาจารย์ที่ปรึกษาสโมสรนิสิตฯ เพื่อทำหน้าที่ให้คำปรึกษา แนะนำดูแลช่วยเหลือการดำเนินกิจกรรมของสโมสรคณะพยาบาลศาสตร์

ทุนการศึกษา

ทุนการศึกษา

นิสิตคณะพยาบาลศาสตร์ที่ต้องการความช่วยเหลือทางด้านเศรษฐกิจ สามารถติดต่อขอรับทุนสนับสนุนการศึกษาได้ที่ฝ่ายกิจการนิสิต โดยทุนการศึกษาที่นิสิตจะสามารถขอรับได้มีดังนี้

1. กองทุนเงินให้กู้ยืมเพื่อการศึกษาของรัฐบาล

นิสิตสามารถยื่นขอรับทุนการศึกษานี้ได้ตามกำหนดการ

ทุนนี้นิสิตต้องผ่อนชำระคืนเมื่อสำเร็จการศึกษาแล้ว หากผิดสัญญาการรับทุนให้ถือปฏิบัติตามคำสั่งกระทรวงการคลัง

2. ทุนการศึกษาคณะพยาบาลศาสตร์ มหาวิทยาลัยศรีนครินทรวิโรฒ

2.1 คุณสมบัติผู้ขอรับทุน

- 1) เป็นนิสิตคณะพยาบาลศาสตร์
- 2) มีความประพฤติดี มีความขยันหมั่นเพียรในการศึกษา
- 3) เป็นผู้ขาดแคลนทุนทรัพย์

2.2 ระยะเวลารับสมัคร

รับสมัครตั้งแต่วันเปิดภาคการศึกษา

2.3 ขั้นตอนการพิจารณาจัดสรรทุน

- 1) แต่งตั้งกรรมการผู้สัมภาษณ์และตัดสินผล
- 2) ประกาศคุณสมบัติผู้รับทุน
- 3) ยื่นความจำนงขอสมัครรับทุนได้ที่งานบริการการศึกษา
- 4) สัมภาษณ์นิสิตพยาบาลที่ขอรับทุน ที่อาคารศรีนครินทร์ คณะพยาบาลศาสตร์
- 5) ตัดสินผล
- 6) ประกาศรายชื่อผู้ได้รับทุนการศึกษา

2.4 จำนวนทุน

ทุนนี้มีทั้งหมด 15-20 ทุนๆ ละ 3,000 บาท (อาจมีการปรับเปลี่ยนตามความเหมาะสม)

3. ทุนการศึกษาจากมหาวิทยาลัย

ทุนการศึกษานี้จะเป็นดอกผลจากเงินทุนซึ่งผู้มีจิตศรัทธามอบให้มหาวิทยาลัย ดอกผลที่ได้รับขึ้นกับอัตราดอกเบี้ยที่ได้รับจากธนาคาร จากนั้นทางมหาวิทยาลัยนำมาจัดสรรเป็นทุนการศึกษาและจัดแบ่งให้แต่ละคณะตามความเหมาะสม

อาจารย์ประจำชั้น และอาจารย์ที่ปรึกษา

อาจารย์ประจำชั้น

คณะพยาบาลศาสตร์จัดอาจารย์ประจำชั้นปี เพื่อให้การปรึกษาด้านการเรียน กิจกรรมและเรื่องการใช้ชีวิตในมหาวิทยาลัยของนิสิตแต่ละชั้นปี ชั้นปีละ 2 ท่าน และอาจารย์ประจำชั้นที่ได้รับการแต่งตั้งจะติดตามดูแลนิสิตชั้นปีนั้นๆ ไป ตลอดจนสำเร็จการศึกษา

อาจารย์ที่ปรึกษา

คณะพยาบาลศาสตร์ได้จัดอาจารย์ที่ปรึกษาให้กับนิสิตทุกคนซึ่งอาจารย์ที่ปรึกษาจะดูแลนิสิต แต่ละคนตั้งแต่แรกรับจนจบการศึกษาในด้านต่างๆ ดังนี้

1. ให้คำปรึกษาแนะนำด้านวิชาการ เช่น แผนการเรียน การเลือกวิชาเรียน การลงทะเบียนเรียน การเขียนรายงาน และการเขียนเค้าโครงปริญญาโท
2. ให้ข้อมูลเกี่ยวกับกฎเกณฑ์ ข้อบังคับ ระเบียบของทางมหาวิทยาลัยให้นิสิตได้รับทราบ เพื่อที่จะปฏิบัติได้ถูกต้อง
3. ให้ข้อมูลเกี่ยวกับสวัสดิการที่นิสิตจะพึงได้รับ เช่น ทุนการศึกษา การรักษาพยาบาล งาน พิเศษเพื่อหารายได้ช่วยเหลือตนเอง
4. ให้คำปรึกษาแนะนำนิสิตที่มีปัญหาเกี่ยวกับการใช้ชีวิตในมหาวิทยาลัย เรื่องส่วนตัว เพื่อที่จะสามารถแก้ปัญหาและช่วยนิสิตให้มีการพัฒนาตนเองในด้านต่างๆ เช่น ด้านสังคม บุคลิกภาพ
5. จัดรวบรวมข้อมูลนิสิตที่อยู่ภายใต้การดูแล เช่น ประวัติส่วนตัว การลงทะเบียนเรียน การติดตามผลการเรียนของนิสิต การช่วยแก้ปัญหาในเรื่องต่างๆ ของนิสิต ปัญหาที่พบบ่อยเกี่ยวกับนิสิต พฤติกรรมเบี่ยงเบนเฉพาะราย
6. ปฏิบัติงานเกี่ยวกับการบริการนิสิตกับหน่วยงานที่เกี่ยวข้องหรือมหาวิทยาลัยขอมอบหมาย เช่น การคัดเลือกนิสิตเพื่อรับทุนประเภทต่างๆ การคัดเลือกนิสิตเข้าร่วมกิจกรรมสาธารณประโยชน์ การคัดเลือกตัวแทนนิสิตปฏิบัติภารกิจ
7. พัฒนาคูณธรรมและจริยธรรมของนิสิต

งานสวัสดิการนิสิต

งานสวัสดิการนิสิต บริการนิสิตด้านต่างๆ ดังนี้

1. บริการสวัสดิการเงินสงเคราะห์นิสิต เพื่อช่วยเหลือด้านการเงินแก่นิสิตที่ประสบความเดือดร้อนจากภัยพิบัติต่างๆ หรือกรณีนิสิตเสียชีวิต
2. การประกันอุบัติเหตุ การประสานงานรับเรื่องและตรวจเอกสารหลักฐานของนิสิตที่ประสบอุบัติเหตุเพื่อขอรับเงินค่าสินไหมทดแทนในการรักษาพยาบาลหรือกรณีนิสิตเสียชีวิตจากบริษัทประกันชีวิต
3. บริการเกี่ยวกับราชการทหารและการเรียนวิชาทหาร จะดำเนินการประสานงานให้แก่นิสิต ดังนี้
4. บริการด้านทุนการศึกษา เพื่อช่วยเหลือนิสิตที่ขาดแคลนทุนทรัพย์ แต่มีความประพฤติดี มีผลการเรียนดี
5. บริการกองทุนเงินให้กู้ยืมเพื่อการศึกษา (กยศ.)

สถานที่ตั้ง ชั้น 1 อาคารสำนักงานอธิการบดี

ที่อยู่ เลขที่ 114 ซอยสุขุมวิท 23 แขวงคลองเคียบเหนือ เขตวัฒนา กรุงเทพฯ 10110

- งานกิจกรรมนิสิต : โทร 0-2649-5000 ต่อ 15351, 15353, 12089, 12090, 12091, 12093
โทรสาร 0-2260-9547
- งานแนะแนวให้คำปรึกษา : โทร 0-2649-5000 ต่อ 15356, 12081, 12082, 0-2258-9104
โทรสาร 0-2258-9589
- งานสวัสดิการนิสิต : โทร 0-2649-5000 ต่อ 15355, 12080, 12083, 12085, 12086, 12087
0-2258-9589 โทรสาร 0-2258-9589
- งานบริหารและศิษย์เก่าสัมพันธ์ : โทร 0-2649-5000 ต่อ 15357, 12095, 12096
โทรสาร 0-2258-9589

สถานที่ตั้ง ชั้น 1 อาคารกีฬา 2

ที่อยู่ เลขที่ 107 หมู่ที่ 6 ถนนรังสิต-นครนายก คลอง 16 อำเภอองครักษ์ จังหวัดนครนายก 26120

- งานกิจกรรมนิสิต : โทร 0-2649-5000 ต่อ 21307, 27281, 28282
- งานแนะแนวให้คำปรึกษา : โทร 0-2649-5000 ต่อ 21307, 27283
- งานสวัสดิการนิสิต : โทร 0-2649-5000 ต่อ 21308, 27284

หน้าที่ความรับผิดชอบของนิสิตคณะพยาบาลศาสตร์

หน้าที่ความรับผิดชอบของนิสิตต่อตนเองและต่อมหาวิทยาลัย

1. รู้และเข้าใจในบทบาทหน้าที่หลักของมหาวิทยาลัยโดยส่วนรวม
2. ศึกษาและปฏิบัติตามกฎ ระเบียบ ข้อบังคับ ของมหาวิทยาลัยอย่างเคร่งครัด
3. ศึกษานโยบายและวิธีปฏิบัติในเรื่องต่าง ๆ ในคณะวิชาที่ตนสังกัด
4. ศึกษาและทำความเข้าใจเกี่ยวกับหลักสูตรในสาขาวิชาที่ตนเรียนอย่างถ่องแท้
5. พยายามทำให้กับการศึกษาของตนเองอย่างเต็มกำลังความสามารถ
6. รักษาความก้าวหน้าในการศึกษาอย่างคงที่ให้อยู่ในระดับที่น่าพอใจ
7. ในกรณีมีปัญหาใด ๆ ให้ริเริ่มปรึกษาหาทางแก้ไขกับอาจารย์ที่เกี่ยวข้อง
8. ประพฤติตนอยู่ในกรอบระเบียบวินัย ในฐานะเป็นนิสิต
9. ไม่ก่อความไม่สงบเรียบร้อยในห้องสมุด ในห้องเรียน หรือในสถานที่อื่น ๆ อันเป็นการทำลายบรรยากาศการทำงานของผู้อื่น
10. เข้าชั้นเรียน เข้าศึกษาค้นคว้าในห้องสมุด เข้าร่วมสัมมนา เข้าร่วมกิจกรรมอื่นอันจะช่วยส่งเสริมความรู้และพัฒนาตนเองอย่างสม่ำเสมอ
11. เข้าฝึกภาคปฏิบัติตามรายวิชาที่ได้ลงทะเบียนด้วยวิริยะอุตสาหะ
12. ติดตามข่าวความเคลื่อนไหว เกี่ยวกับการศึกษาในสาขาวิชาของตนอย่างสม่ำเสมอ
13. แสวงหาความช่วยเหลือเมื่อได้รับคำแนะนำโดยไม่เพิกเฉย
14. ปฏิบัติตามระเบียบว่าด้วยการวัดและประเมินผลอย่างเคร่งครัด โดยการไม่ทุจริตในการสอบ
15. ส่งงานตามที่ได้รับมอบหมายให้ศึกษาค้นคว้าภายในเวลาที่กำหนด
16. ให้ความร่วมมือกับมหาวิทยาลัยในกิจกรรมของมหาวิทยาลัยทุกกรณี
17. ไม่ใช้ผลงานหรือความคิดผู้อื่นเสมือนเป็นของตนเองโดยเจตนาทุจริต กรณีที่จำเป็นต้องใช้ผลงานผู้อื่นให้เขียนอ้างอิงตามหลักว่าด้วยการอ้างอิง
18. ต้องรู้ว่าการลอกเลียนงานไม่มีจริยธรรม มีโทษทางวินัย
19. งานที่ส่งให้อาจารย์ประเมินต้องเป็นผลงานของตนเองเท่านั้น
20. กรณีที่เกิดความไม่แน่ใจว่า การประเมินระดับขั้นของอาจารย์ไม่สะท้อนความสามารถที่แท้จริงของตน ให้ซักถามเพื่อความถูกต้องและเป็นธรรมได้
21. รู้และเข้าใจหลักเกณฑ์ในการเขียนนิพนธ์ประกาศกับผลเสีย และโทษของการไม่ปฏิบัติตามด้วย
22. นิสิตควรอ่านป้ายประกาศของคณะ โดยเฉพาะป้ายของฝ่ายกิจการนิสิตอย่างสม่ำเสมอ

หน้าที่ของนิสิตต่ออาจารย์ที่ปรึกษา

1. นิสิตต้องเข้าพบอาจารย์ที่ปรึกษา เมื่อมีปัญหาการเรียนหรือปัญหาส่วนตัวด้านอื่น ๆ
2. นิสิตต้องเข้าพบอาจารย์ที่ปรึกษาตามกำหนดเวลาที่อาจารย์ที่ปรึกษากำหนดไว้ แต่เมื่อมีปัญหาเร่งด่วนก็เข้าพบอาจารย์ได้ทุกเวลา
3. นิสิตต้องรับฟังคำแนะนำตักเตือนของอาจารย์ที่ปรึกษา

เรื่องสำคัญสำหรับวิชาชีพพยาบาล



เรื่องสำคัญสำหรับวิชาชีพพยาบาล

วันพยาบาลสากล

วันที่ 12 พฤษภาคม ของทุกปี

วันพยาบาลแห่งชาติ

วันที่ 21 ตุลาคม ของทุกปี

ดอกไม้สัญลักษณ์พยาบาล

ดอกปีบขาว

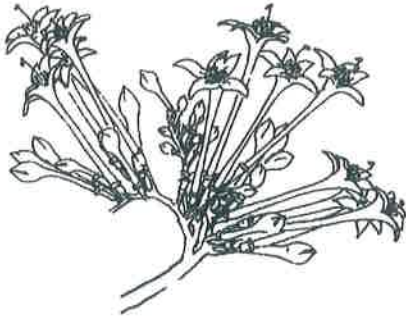
องค์กรวิชาชีพ

- สภาการพยาบาล
- สมาคมพยาบาล

ปีบขาว สัญลักษณ์พญาบาล

ปีบ (Millingtonia hortensis Lim.f.)

ชื่อสามัญ : Indian cork



เป็นไม้ต้นขนาดกลาง สูง 15 -20 เมตร พบทั่วไปแถบป่าผลัดใบ ป่าเบญจพรรณ และป่าดิบแล้ง ลำต้นค่อนข้างตรง เปลือกหนาแตกเป็นร่องและสะเก็ดเล็กๆ สีเทาอมเหลือง ใบเป็นช่อประกอบด้วยใบเล็ก รูปไข่หลายใบ ขอบใบเรียบหรือหยักห่าง ปลายใบแหลม กลีบดอกสีขาวออกรวมกันเป็นช่อโตๆ ตามปลายกิ่ง ดอกเป็นหลอดรูปแตรเรียวยาว 6 เซนติเมตร ปลายหลอดเป็น 5 แฉก ดอกบานและมีกลิ่นหอมตอนเย็นถึงกลางคืน ผลเป็นฝักแบน ยาวประมาณ 30 เซนติเมตร หัวและปลายหยักแหลม ภายในมีเมล็ดสีขาวและมีครีบเป็นปีก สามารถปลิวตามลมไปได้ไกล

ประโยชน์

ปลูกเป็นไม้ประดับเพราะมีรูปทรงสวยและกลิ่นหอม เปลือก สมัยก่อนใช้ทำไม้ก๊อก จุกขวด เนื้อไม้สีขาวอ่อน เหมาะทำเครื่องเรือน เครื่องตบแต่งบ้าน ดอก ใช้ผสมยาสูบหรือม้วนบุหรี่ ทำให้ชุ่มคอ กลิ่นหอม ราก ใช้ผสมเป็นยาบำรุงปอด แก้วัณโรค

เหตุที่เป็นสัญลักษณ์ของพญาบาล

เนื่องในวันที่ 21 ตุลาคม 2533 เป็นวันคล้ายวันพระราชสมภพของสมเด็จพระศรีนครินทราบรมราชชนนี และทรงมีพระชนมายุครบ 90 พรรษา ทางรัฐบาลจึงได้ประกาศให้เป็นวันพญาบาลแห่งชาติ สมาคมพญาบาลแห่งประเทศไทยในพระบรมราชูปถัมภ์ของสมเด็จพระศรีนครินทราบรมราชชนนี ได้จัดโครงการอนุรักษ์สิ่งแวดล้อม รณรงค์ให้สถานพญาบาลทั่วประเทศช่วยกันปลูกต้นไม้และรักษาความสะอาด เพื่อสร้างความร่มรื่น สะอาดงดงาม อันเป็นโครงการฯ เพื่อถวายเป็นพระราชกุศลสมเด็จพระย่า จึงได้กำหนดให้ “ต้นปีบ” เป็นสัญลักษณ์ของพญาบาล ด้วยเหตุผลดังนี้

1. ต้นปีบมีดอกสีขาว เป็นสีแห่งความสะอาด ซึ่งนับเป็นหัวใจของพญาบาล
2. เป็นต้นไม้ยืนต้น เปรียบเสมือนกับวิชาชีพพญาบาลที่มีมาแล้วยาวนานและคงยังต้องดำรงต่อไป
3. ดอกและรากเป็นตัวยาสมนุไพร รักษาโรค เปรียบเสมือนกับพญาบาล เป็นผู้ให้การดูแลและส่งเสริมสุขภาพแก่ปวงชน

เอกสารอ้างอิง

สมาคมพญาบาลแห่งประเทศไทย.โครงการปลูกต้นไม้เพื่ออนุรักษ์สิ่งแวดล้อม. เอกสารแผ่นพับ.มปป.

องค์กรวิชาชีพการพยาบาล

วิชาชีพการพยาบาลมีองค์กรที่ทำหน้าที่ในการกำหนด ควบคุมนโยบายและกิจกรรมที่สมาชิกในวิชาชีพพึงปฏิบัติเพื่อให้เกิดประโยชน์สูงสุดต่อสังคมใน 2 ลักษณะ คือ องค์กรทางกฎหมายและองค์กรสนับสนุนที่ไม่มีอำนาจทางกฎหมาย ซึ่งวิชาชีพการพยาบาลในประเทศไทยประกอบด้วยองค์กรทั้ง 2 ลักษณะคือ สภาการพยาบาล และสมาคมพยาบาลแห่งประเทศไทย

สภาการพยาบาล

สภาการพยาบาลเป็นองค์กรนิติบุคคลที่จัดตั้งขึ้นตามพระราชบัญญัติวิชาชีพการพยาบาลและการผดุงครรภ์ พ.ศ.2528 ปัจจุบันได้ปรับปรุงแก้ไข พ.ร.บ. วิชาชีพฯ และประกาศในพระราชกิจจานุเบกษาเป็น พ.ร.บ. วิชาชีพ พ.ศ.2540 (ฉบับที่ 2) โดยกำหนดไว้ว่าผู้ที่ขอขึ้นทะเบียนและรับใบอนุญาตประกอบวิชาชีพได้จะต้องเป็นผู้ที่ 1) สำเร็จการศึกษาจากสถาบันและหลักสูตรที่สภาการพยาบาลรับรอง 2) ต้องสอบผ่านแบบสอบเพื่อการขอขึ้นทะเบียนของสภาการพยาบาล

บทบาทของสภาการพยาบาลคือคุ้มครองผู้รับบริการให้ได้รับบริการที่มีคุณภาพ และควบคุมความประพฤติของผู้ประกอบวิชาชีพการพยาบาล การผดุงครรภ์ หรือการพยาบาลและการผดุงครรภ์ ให้ถูกต้องตามจริยธรรมแห่งวิชาชีพ ให้ตระหนักถึงความสำคัญแห่งจรรยาวิชาชีพ และปฏิบัติการพยาบาลอย่างมีคุณธรรม อันจะดำรงไว้ซึ่งมาตรฐานวิชาชีพให้เป็นที่ยอมรับของสังคมตลอดไป รวมทั้งส่งเสริมบุคลากรในวิชาชีพและผดุงไว้ซึ่งเกียรติของสมาชิก

อำนาจหน้าที่

1. รับขึ้นทะเบียนและออกใบอนุญาตให้แก่ผู้ขอเป็นผู้ประกอบวิชาชีพการพยาบาลการผดุงครรภ์ หรือการพยาบาลและการผดุงครรภ์ โดยผู้ที่สำเร็จการศึกษาจะยังไม่มิลิทธิ์ประกอบวิชาชีพ จนกว่าจะสอบผ่านการสอบความรู้รอบยอดของสภาการพยาบาลก่อน ผู้สำเร็จการศึกษาต้องยื่นเรื่องสอบความรู้เพื่อขอขึ้นทะเบียนและรับใบอนุญาตเป็นผู้ประกอบวิชาชีพการพยาบาลและการผดุงครรภ์
2. สั่งพักใช้ใบอนุญาต หรือเพิกถอนใบอนุญาตเป็นผู้ประกอบวิชาชีพการพยาบาลการผดุงครรภ์ หรือการพยาบาลและการผดุงครรภ์
3. รับรองหลักสูตรต่าง ๆ สำหรับการศึกษา การฝึกอบรมของสถาบันที่จะทำการสอน และฝึกอบรมในวิชาชีพการพยาบาลและการผดุงครรภ์
4. รับรองวิทยฐานะของสถาบันที่ทำการสอนและฝึกอบรมตาม (3)
5. รับรองปริญญา อนุปริญญา ประกาศนียบัตรหรือวุฒิบัตรในวิชาชีพการพยาบาลและการผดุงครรภ์ของสถาบันต่างๆ
6. ออกหนังสืออนุมัติ หรือวุฒิบัตรเกี่ยวกับความรู้หรือความชำนาญเฉพาะทางและหนังสือแสดงวุฒิอื่นในวิชาชีพการพยาบาลและการผดุงครรภ์ ให้แก่ผู้ประกอบวิชาชีพการพยาบาล การผดุง-ครรภ์ หรือการพยาบาลและการผดุงครรภ์
7. ดำเนินการให้เป็นไปตามวัตถุประสงค์ของสภาการพยาบาล

สมาคมการพยาบาลแห่งประเทศไทย
ในพระราชูปถัมภ์ สมเด็จพระศรีนครินทราบรมราชชนนี

สมาคมการพยาบาลแห่งประเทศไทยฯ เป็นองค์กรวิชาชีพการพยาบาลและการผดุงครรภ์ที่เกิดจากการรวมตัวของผู้ที่อยู่ในวิชาชีพการพยาบาลและการผดุงครรภ์ ก่อตั้งขึ้นเมื่อวันที่ 30 เมษายน พ.ศ. 2470 โดยมีวัตถุประสงค์ดังนี้

1. เป็นศูนย์กลางรวมความคิดเห็น และแลกเปลี่ยนความรู้เกี่ยวกับวิชาชีพการพยาบาล
2. ส่งเสริมความสามัคคี จริยธรรม และมาตรฐานการประกอบวิชาชีพ
3. ส่งเสริมความเจริญก้าวหน้าของวิชาชีพ โดยสนับสนุนการศึกษา การวิจัย และการเผยแพร่ความรู้
4. ช่วยป้องกันและแก้ไขปัญหาอันเป็นอุปสรรคต่อความเจริญทางวิชาชีพ
5. ช่วยเหลือในการที่จะสร้างเสริมและผดุงไว้ซึ่งสวัสดิภาพ สุขภาพอนามัย และความเป็นอยู่อันดีของสังคม
6. ช่วยเหลือสมาชิกในด้านสวัสดิการ ตามที่กำหนดไว้
7. เป็นตัวแทนสมาชิกในการแลกเปลี่ยนความรู้ ความคิดเห็น ในเรื่องต่างๆ และติดต่อประสานงานกับหน่วยงานต่าง ๆ ทั้งภาครัฐและเอกชน ทั้งในและต่างประเทศ

สรุปได้ว่า ประเทศไทยมีองค์กรการพยาบาลที่เป็นทั้งองค์กรทางกฎหมาย คือสภาการพยาบาล และองค์กรสนับสนุนที่ไม่มีอำนาจหน้าที่ทางกฎหมาย คือ สมาคมการพยาบาลแห่งประเทศไทย โดยทั้ง 2 องค์กรจะมีบทบาทสำคัญที่จะส่งเสริมกันและกันในอนาคตที่จะพัฒนาวิชาชีพการพยาบาลให้ก้าวหน้า ให้บริการที่มีคุณภาพและเป็นที่ยอมรับของสังคม ดังนั้นบุคลากรในวิชาชีพการพยาบาล จึงควรที่จะร่วมแรงร่วมใจ และพร้อมใจกันเป็นสมาชิกและให้การสนับสนุนกิจกรรมต่าง ๆ ขององค์กรวิชาชีพการพยาบาล

เอกสารอ้างอิง

- ทัศนาศู บุญทอง และวรรณวิไล จันทราภา . (2532). “สถานภาพวิชาชีพการพยาบาล”. **ประเด็นและแนวโน้มทางการพยาบาล** .หน่วยที่ 8-15. สุโขทัยธรรมมาธิราช. นนทบุรี : สำนักพิมพ์มหาวิทยาลัยสุโขทัยธรรมมาธิราช.
- ประพนธ์ โสภิตานนท์. (2541). “สาระน่ารู้ : แนวคิดเกี่ยวกับการสอบขึ้นทะเบียนและรับใบอนุญาตเป็นผู้ประกอบวิชาชีพ”. **สารสภาการพยาบาล**. 13 (มกราคม - มีนาคม).

แหล่งการศึกษาค้นคว้า

การศึกษาค้นคว้า

นิสิตสามารถศึกษาค้นคว้าหาความรู้ เสริมทักษะเพิ่มเติมได้ด้วยตัวเองโดยมหาวิทยาลัยได้เตรียมอุปกรณ์กับไลต์ทัศนูปกรณ์อันทันสมัย หลากหลาย เพื่อให้นิสิตได้มีโอกาสเลือกสรรและใช้งานได้ตรงตามความต้องการของนิสิต ดังนี้

1. หอสมุดองค์กรักษ์

เวลาเปิดบริการ

เปิดบริการทุกวันวันวันหยุดนักขัตฤกษ์และในโอกาสที่จำเป็น

ชั้น 2 เปิดบริการเวลา 09.00 – 22.00 น.

ชั้น 3-6 เปิดบริการเวลา 09.00 – 18.00 น.

พื้นที่ใช้สอยมีดังนี้

ชั้น 1 เป็นจุดรับคืนสิ่งพิมพ์ตลอด 24 ชม. บริการหนังสือพิมพ์ฉบับปัจจุบัน
บริการถ่ายเอกสาร เป็นที่นั่งอ่านหนังสือ

ชั้น 2 ส่วนบริการเรียนรู้ด้วยตนเอง(SALL)

บริการสื่อวัสดุ บริการ CD-Rom เพื่อการเรียนรู้ด้วยตนเอง

ส่วนบริการคอมพิวเตอร์ ชั้น 2

คอมพิวเตอร์ พร้อมจุดเชื่อมต่อ Internet

ชั้น 3-6 ส่วนบริการวัสดุห้องสมุด กลุ่มสาขาวิชาวิทยาศาสตร์และเทคโนโลยี

สาขาวิชาวิทยาศาสตร์สุขภาพ สาขาวิชาการศึกษาทั่วไป

2. ห้องสมุดคณะแพทยศาสตร์

ตั้งอยู่ชั้น 1 คณะแพทยศาสตร์ มหาวิทยาลัยศรีนครินทรวิโรฒ องครักษ์

เปิดให้บริการ เวลา 08.00-16.00 น.

2. ห้องอ่านหนังสือคณะพยาบาลศาสตร์

ตั้งอยู่ชั้น 4 คณะพยาบาลศาสตร์ มหาวิทยาลัยศรีนครินทรวิโรฒ

เปิดให้บริการ เวลา 08.00-16.00 น.

3. สำนักคอมพิวเตอร์

ตั้งอยู่ที่ ชั้น 3 อาคารเรียนรวม

นิสิตสามารถศึกษารายละเอียดการใช้บริการได้ด้วยตนเองที่สำนักคอมพิวเตอร์

4. ห้องคอมพิวเตอร์

ตั้งอยู่ชั้น 4 คณะพยาบาลศาสตร์ มหาวิทยาลัยศรีนครินทรวิโรฒ

เปิดให้บริการ เวลา 08.00-16.00 น.

ข้อบังคับและประกาศต่างๆ ที่เกี่ยวข้องกับการศึกษา

- ❖ ข้อบังคับมหาวิทยาลัยศรีนครินทรวิโรฒ ว่าด้วยการศึกษาระดับปริญญาตรี พ.ศ. 2559
- ❖ ข้อบังคับมหาวิทยาลัยศรีนครินทรวิโรฒ ว่าด้วยกิจการและวินัยนิสิตมหาวิทยาลัยศรีนครินทรวิโรฒ พ.ศ.2559
- ❖ ข้อบังคับมหาวิทยาลัยศรีนครินทรวิโรฒ ว่าด้วยเครื่องแต่งกายของนิสิตภาคปกติ ชั้นปริญญาตรี พ.ศ.2542
- ❖ ประกาศคณะกรรมการสาธารณสุข มหาวิทยาลัยศรีนครินทรวิโรฒ เรื่อง การแต่งกายของนิสิต
- ❖ ประกาศคณะกรรมการสาธารณสุข มหาวิทยาลัยศรีนครินทรวิโรฒ เรื่อง ระเบียบการเข้าเรียนนิสิตภาคทฤษฎี (บรรยาย) และห้องปฏิบัติการพยาบาล
- ❖ ประกาศคณะกรรมการสาธารณสุข มหาวิทยาลัยศรีนครินทรวิโรฒ เรื่อง ระเบียบการเข้าสอบ
- ❖ ประกาศคณะกรรมการสาธารณสุข มหาวิทยาลัยศรีนครินทรวิโรฒ ว่าด้วยหลักเกณฑ์การพิจารณาความผิดของนิสิตคณะกรรมการสาธารณสุขระดับศึกษาภาคปฏิบัติ
- ❖ ประกาศคณะกรรมการสาธารณสุข มหาวิทยาลัยศรีนครินทรวิโรฒ เรื่องการลาป่วยและลากิจของนิสิต