



๑๕
ค.ม.อ.เส.น.อ.ข.อ.ร.บ.ท.น.ว.จ.ย.
๑

จากเงินรายได้คณะพยาบาลศาสตร์ ปี ๒๕๕๕

ฝ่ายส่งเสริมการวิจัยคณะพยาบาลศาสตร์
มหาวิทยาลัยศรีนครินทรวิโรฒ

คำนำ

คณะกรรมการส่งเสริมการวิจัยคณะพยาบาลศาสตร์ มีหน้าที่หลักในการบริหารงบประมาณอุดหนุนวิจัย ประสานงาน ส่งเสริม สนับสนุน ติดตามประเมินผล ตลอดจนเผยแพร่ผลงานวิจัยต่าง ๆ ของคณะพยาบาลศาสตร์เพื่อให้การดำเนินงานด้านวิจัยของคณะพยาบาลศาสตร์เป็นไปอย่างมีประสิทธิภาพและเกิดประโยชน์สูงสุดสอดคล้องกับพันธกิจด้านการวิจัยของมหาวิทยาลัย

ในช่วงปี 2547 – 2554 ที่ผ่านมา คณะกรรมการส่งเสริมการวิจัยคณะพยาบาลศาสตร์ ได้พยายามผลักดันให้เกิดการปรับระบบการบริหารงานวิจัย ระเบียบ ขั้นตอน วิธีการในการบริหารงบประมาณอุดหนุนการวิจัยต่าง ๆ เช่น การปรับเปลี่ยนประเภททุน การปรับระเบียบว่าด้วยเงินอุดหนุนวิจัยและประกาศหลักเกณฑ์การจ่ายเงินที่เกี่ยวข้องกับการวิจัย ต่าง ๆ ให้เกิดความคล่องตัวและเอื้อประโยชน์ต่อการดำเนินงานวิจัยยิ่งขึ้น และส่วนหนึ่งที่สำคัญคือ การผลักดันให้เกิดการดำเนินการในการคุ้มครองทรัพย์สินทางปัญญาอันเกิดจากงานวิจัยด้วย

ดังนั้น ฝ่ายคณะกรรมการส่งเสริมการวิจัยคณะพยาบาลศาสตร์ จึงได้รวบรวมประเภทและเงื่อนไขให้ทุนวิจัย ระเบียบ หลักเกณฑ์ และแบบฟอร์มต่าง ๆ ที่ใช้ในการเสนอขอรับทุนอุดหนุนการวิจัยและการสนับสนุนกิจกรรมวิจัยต่าง ๆ เพื่อคณาจารย์ นักวิจัย และผู้เกี่ยวข้องได้ใช้เป็นแนวปฏิบัติในการเสนอขอรับทุนสนับสนุนทางด้านวิจัยจากคณะพยาบาลศาสตร์

เอกสารคู่มือฉบับนี้ คณะกรรมการส่งเสริมการวิจัยคณะพยาบาลศาสตร์ หวังว่าจะเป็นประโยชน์ต่อคณาจารย์ นักวิจัย และผู้เกี่ยวข้องตามสมควร ในกรณีที่มีปัญหาหรือข้อสอบถามต่าง ๆ เพิ่มเติมสามารถติดต่อกับผู้ประสานงานของคณะกรรมการส่งเสริมการวิจัยคณะพยาบาลศาสตร์โดยตรง

โทรศัพท์ 0-2649-5000 ต่อ 1816

คณะกรรมการส่งเสริมการวิจัยคณะพยาบาลศาสตร์

สารบัญ

หน้า

บทที่ 1

- เงื่อนไขและประเภททุนอุดหนุนการวิจัยที่สนับสนุน 1
- โดยใช้งบประมาณเงินรายได้คณะพยาบาลศาสตร์ ประจำปี 2555
- 1.1 ทุนวิจัยเพื่อพัฒนาองค์ความรู้ และศาสตร์สาขาพยาบาล
- 1.2 ทุนสนับสนุนการตีพิมพ์ผลงานวิจัยในวารสาร
- 1.3 ข้อกำหนดการสนับสนุนเงินทุนแก่นักวิจัยเพื่อการนำเสนองานวิจัย
ในระดับประเทศและต่างประเทศ

บทที่ 2

- ขั้นตอนการเสนอขอรับทุน 5
- 2.1 Flow Chart การเสนอขอรับทุน
- 2.2 ขั้นตอนการเสนอขอรับทุน
- 2.3 การสมัครทุนผ่านทางคณะกรรมการส่งเสริมการวิจัย คณะพยาบาลศาสตร์
- 2.4 เอกสารที่เกี่ยวข้องกับการเสนอขอรับทุน
- 2.4.1 แบบสรุปสาระสำคัญขอเสนอการวิจัย (ว1-สก)
- 2.4.2 แบบเสนอโครงการวิจัย (research project) ประกอบการเสนอ
- 2.4.3 แบบฟอร์มขอทุนวิจัย เพื่อพัฒนาองค์ความรู้ และศาสตร์สาขาพยาบาล
- 2.4.4 แบบฟอร์มขอรับทุนวิจัย สนับสนุนการตีพิมพ์วารสาร
- 2.4.5 แบบฟอร์มขอส่งโครงการวิจัยเพื่อขออนุญาตการทำวิจัยที่ทำในมนุษย์
คณะแพทยศาสตร์ มหาวิทยาลัยศรีนครินทรวิโรฒ

ภาคผนวก

- ก ยุทธศาสตร์การวิจัยและแนวนโยบาย มหาวิทยาลัยศรีนครินทรวิโรฒ
- ข ยุทธศาสตร์การพัฒนาประเทศตามแผนพัฒนาเศรษฐกิจและสังคมแห่งชาติ
ฉบับที่ 10 (พ.ศ. 2550 – 2554)
- ค ระเบียบมหาวิทยาลัยศรีนครินทรวิโรฒ ว่าด้วย การบริหารงานวิจัย พ.ศ. 2547
- ง ประกาศ มหาวิทยาลัยศรีนครินทรวิโรฒ การขอรับเงินอุดหนุนวิจัย
ลงวันที่ 21 ธันวาคม 2548
- จ ประกาศ มหาวิทยาลัยศรีนครินทรวิโรฒ การรับและจ่ายเงินอุดหนุนวิจัย ลงวันที่
21 ธันวาคม 2548

กำหนดการดำเนินงานโครงการสนับสนุนทุนวิจัยเพื่อพัฒนาองค์ความรู้และศาสตร์ สาขาพยาบาล
ที่เสนอขอรับทุนจากเงินรายได้ คณะพยาบาลศาสตร์
คณะกรรมการส่งเสริมการวิจัยคณะพยาบาลศาสตร์ มหาวิทยาลัยศรีนครินทรวิโรฒ ปี 2555

ประกาศรับข้อเสนอโครงการวิจัย ครั้งที่ 1

- 1 สิงหาคม – 30 กันยายน 2554 ประกาศให้นักวิจัยเสนอ โครงการวิจัยเพื่อขอรับทุนการวิจัย
- 1 ตุลาคม 2554 ปีครบข้อเสนอโครงการวิจัย
- การพิจารณาให้ทุนสนับสนุนโครงการวิจัย**
- 17 ตุลาคม 2554 นักวิจัยนำเสนอโครงการวิจัยต่อผู้ทรงคุณวุฒิ
- 19 ตุลาคม 2554 คณะกรรมการส่งเสริมการวิจัยของคณะและผู้ทรงคุณวุฒิประชุมพิจารณา
โครงการวิจัยที่ได้รับ
- 21 ตุลาคม 2554 คณะกรรมการส่งเสริมการวิจัยรวบรวมผลการพิจารณา
- 25 ตุลาคม 2554 ประกาศและแจ้งผลการพิจารณาข้อเสนอโครงการวิจัย
- 26 ตุลาคม - 4 พฤศจิกายน 2554 นักวิจัยได้รับการสนับสนุนปรับแก้ข้อเสนอโครงการวิจัย
- 5 พฤศจิกายน 2554 ส่งโครงการวิจัยให้ฝ่ายวิจัยมหาวิทยาลัยเพื่อทำสัญญารับทุน
- การดำเนินงานวิจัย**
- ธันวาคม 2554 นักวิจัยทำสัญญารับทุน และเริ่มดำเนินงานวิจัย
- เมษายน 2555 นักวิจัยรายงานผลการดำเนินการวิจัยครั้งที่ 1
- สิงหาคม 2555 นักวิจัยรายงานผลการดำเนินการวิจัยครั้งที่ 2
- พฤศจิกายน 2555 นักวิจัยส่งรายงานวิจัยฉบับสมบูรณ์
- การจัดการความรู้ด้านการวิจัย**
- พฤษภาคม 2555 นักวิจัยนำเสนอผลงานวิจัย ร่วมสังเคราะห์ความรู้จากงานวิจัย
และให้ข้อเสนอสำหรับการนำผลงานวิจัยไปใช้ประโยชน์
- กรกฎาคม 2555 นำองค์ความรู้ที่ได้จากการสังเคราะห์/ข้อเสนอสำหรับการนำ
ผลงานวิจัยไปใช้ประโยชน์ เผยแพร่ผ่านเว็บไซต์คณะพยาบาลศาสตร์

กำหนดการดำเนินงานโครงการสนับสนุนทุนวิจัยเพื่อพัฒนาองค์ความรู้และศาสตร์ สาขาพยาบาล
ที่เสนอขอรับทุนจากเงินรายได้ คณะพยาบาลศาสตร์
คณะกรรมการส่งเสริมการวิจัยคณะพยาบาลศาสตร์ มหาวิทยาลัยศรีนครินทรวิโรฒ ปี 2555

ประกาศรับข้อเสนอโครงการวิจัย ครั้งที่ 2

- 1 – 30 พฤศจิกายน 2554 ประกาศให้นักวิจัยเสนอ โครงการวิจัยเพื่อขอรับทุนการวิจัย
- 1 ธันวาคม 2554 ปิดรับข้อเสนอโครงการวิจัย
- การพิจารณาให้ทุนสนับสนุนโครงการวิจัย**
- 16 ธันวาคม 2554 นักวิจัยนำเสนอโครงการวิจัยต่อผู้ทรงคุณวุฒิ
- 19 ธันวาคม 2554 คณะกรรมการส่งเสริมการวิจัยของคณะและผู้ทรงคุณวุฒิประชุมพิจารณา
โครงการวิจัยที่ได้รับ
- 21 ธันวาคม 2554 คณะกรรมการส่งเสริมการวิจัยรวบรวมผลการพิจารณา
- 23 ธันวาคม 2554 ประกาศและแจ้งผลการพิจารณาข้อเสนอโครงการวิจัย
- 24 ธันวาคม 2554
- 3 มกราคม 2555 นักวิจัยได้รับการสนับสนุนปรับแก้ข้อเสนอโครงการวิจัย
- 5 มกราคม 2555 ส่งโครงการวิจัยให้ฝ่ายวิจัยมหาวิทยาลัยเพื่อทำสัญญารับทุน
- การดำเนินงานวิจัย**
- กุมภาพันธ์ 2555 นักวิจัยทำสัญญารับทุน และเริ่มดำเนินงานวิจัย
- มิถุนายน 2555 นักวิจัยรายงานผลการดำเนินการวิจัยครั้งที่ 1
- ตุลาคม 2555 นักวิจัยรายงานผลการดำเนินการวิจัยครั้งที่ 2
- มกราคม 2555 นักวิจัยส่งรายงานวิจัยฉบับสมบูรณ์
- การจัดการความรู้ด้านการวิจัย**
- พฤษภาคม 2555 นักวิจัยนำเสนอผลงานวิจัย ร่วมสังเคราะห์ความรู้จากงานวิจัย
และให้ข้อเสนอสำหรับการนำผลงานวิจัยไปใช้ประโยชน์
- กรกฎาคม 2555 นำองค์ความรู้ที่ได้จากการสังเคราะห์/ข้อเสนอสำหรับการนำ
ผลงานวิจัยไปใช้ประโยชน์ เผยแพร่ผ่านเว็บไซต์คณะพยาบาลศาสตร์

กำหนดการดำเนินงานโครงการสนับสนุนทุนวิจัยเพื่อพัฒนาองค์ความรู้และศาสตร์ สาขาพยาบาล
ที่เสนอขอรับทุนจากเงินรายได้ คณะพยาบาลศาสตร์
คณะกรรมการส่งเสริมการวิจัยคณะพยาบาลศาสตร์ มหาวิทยาลัยศรีนครินทรวิโรฒ ปี 2555

ประกาศรับข้อเสนอโครงการวิจัย ครั้งที่ 2 (แก้ไข)

1 พฤศจิกายน 2554 – 15 กุมภาพันธ์ 2555	ประกาศให้นักวิจัยเสนอโครงการวิจัยเพื่อขอรับทุนการวิจัย
15 กุมภาพันธ์ 2555	ปิดรับข้อเสนอโครงการวิจัย
การพิจารณาให้ทุนสนับสนุนโครงการวิจัย	
16 กุมภาพันธ์ 2555 – 15 มีนาคม 2555	นักวิจัยนำเสนอโครงการวิจัยต่อผู้ทรงคุณวุฒิ
16 – 31 มีนาคม 2555	นักวิจัยแก้ไขโครงการวิจัยตามผู้ทรงคุณวุฒิ
2 เมษายน 2555	คณะกรรมการส่งเสริมการวิจัยของคณะพิจารณาโครงการวิจัยที่ได้รับ และรวบรวมผลการพิจารณา
4 เมษายน 2555	ประกาศและแจ้งผลการพิจารณาข้อเสนอโครงการวิจัย
5 เมษายน 2555 – 15 เมษายน 2555	นักวิจัยได้รับการสนับสนุนปรับแก้ข้อเสนอโครงการวิจัย
20 เมษายน 2555	นักวิจัยนำเสนอโครงการวิจัยต่อผู้ทรงคุณวุฒิและกรรมการส่งเสริม การวิจัย
4 พฤษภาคม 2555	ส่งโครงการวิจัยให้ฝ่ายวิจัยมหาวิทยาลัยเพื่อทำสัญญารับทุน
การดำเนินงานวิจัย	
พฤษภาคม 2555	นักวิจัยทำสัญญารับทุน และเริ่มดำเนินงานวิจัย
ตุลาคม 2555	นักวิจัยรายงานผลการดำเนินการวิจัยครั้งที่ 1
เมษายน 2556	นักวิจัยรายงานผลการดำเนินการวิจัยครั้งที่ 2
ตุลาคม 2556	นักวิจัยส่งรายงานวิจัยฉบับสมบูรณ์
การจัดการความรู้ด้านการวิจัย	
พฤษภาคม 2555	นักวิจัยนำเสนอผลงานวิจัย ร่วมสังเคราะห์ความรู้จากงานวิจัย และให้ข้อเสนอสำหรับการนำผลงานวิจัยไปใช้ประโยชน์
กรกฎาคม 2555	นำองค์ความรู้ที่ได้จากการสังเคราะห์/ข้อเสนอสำหรับการนำ ผลงานวิจัยไปใช้ประโยชน์ เผยแพร่ผ่านเว็บไซต์คณะพยาบาลศาสตร์

บทที่ 1

**เงื่อนไขและประเภททุนอุดหนุนการวิจัย
ที่สนับสนุนโดยใช้งบประมาณจากเงินรายคณะพยาบาลศาสตร์ ประจำปี 2555**

ทุนวิจัยเพื่อพัฒนาองค์ความรู้และศาสตร์สาขาพยาบาล
1. ลักษณะการให้ทุนสนับสนุน
เป็น โครงการวิจัยคณะพยาบาลศาสตร์เพื่อพัฒนาความเชี่ยวชาญในองค์ความรู้ตามสายสาขาวิชาการพยาบาล ตามที่สนใจ
2. คุณลักษณะผู้ขอรับทุน
2.1 เป็นอาจารย์และบุคลากรคณะพยาบาลศาสตร์ และพยาบาลวิชาชีพที่ทำงานในแหล่งฝึกปฏิบัติของคณะพยาบาลศาสตร์มหาวิทยาลัยศรีนครินทรวิโรฒ
2.2 ไม่ค้างงานวิจัยที่ได้รับทุนจากเงินรายได้มหาวิทยาลัย/งบประมาณแผ่นดินประจำปี และ เงินรายได้คณะ (หมายถึง ยังอยู่ระหว่างรับทุนวิจัยตั้งแต่ปีงบประมาณ 2548 ลงไป)
2.3 ไม่ระบุตำแหน่งทางวิชาใด ๆ
2.4 ในกรณีที่เป็นพยาบาลวิชาชีพต้องมีอาจารย์หรือบุคลากรคณะพยาบาลศาสตร์เป็นหัวหน้าโครงการวิจัย
3. การให้การสนับสนุน
3.1 สนับสนุนโครงการวิจัยเดี่ยว
3.2 ระยะเวลาการดำเนินโครงการ ไม่เกิน 1ปี
3.3 งบประมาณที่เสนอขอไม่เกิน 5,000 – 100,000 บาท
3.3.1 งานวิจัยที่พัฒนาการเรียนการสอน 5,000 – 20,000 บาท
3.3.2 งานวิจัยที่ใช้รูปแบบแผนการวิจัย correlation study 20,000 – 50,000 บาท
3.3.3 Experimental design 40,000 – 100,000 บาท
หมายเหตุ ไม่เกินงบวิจัยจากเงินรายได้คณะ (5%)
4. การเสนอขอรับทุน
4.1 เสนอขอรับทุนตามระยะเวลาที่คณะกรรมการส่งเสริมการวิจัยคณะพยาบาลศาสตร์ประกาศ
4.2 สมัครขอรับทุนผ่านคณะกรรมการส่งเสริมการวิจัยคณะพยาบาลศาสตร์ภายในระยะเวลาที่กำหนด
4.3 จัดทำข้อเสนอโครงการวิจัย ตามแบบฟอร์ม ว1 – ค และ ว1 – สค และจัดทำสำเนาจำนวน 7 ชุด พร้อมไฟล์
4.4 จัดทำบันทึกข้อความเพื่อเสนอขอรับทุน ตามแบบฟอร์มที่คณะกรรมการส่งเสริมการวิจัย ฯ และ จัดส่งสำเนาเอกสารในข้อที่ 4.3 ไปยังฝ่ายคณะกรรมการส่งเสริมการวิจัย ฯ ภายในระยะเวลาที่กำหนด โดยสามารถดาวน์โหลดแบบฟอร์มจาก http://research.swu.ac.th

ทั้งนี้ หากดำเนินการไม่ครบตามกำหนด สามารถตัดสิทธิ์การเสนอขอรับทุนของท่านได้

เงื่อนไขและประเภททุนอุดหนุนการวิจัย

ที่สนับสนุนโดยใช้งบประมาณจากเงินรายได้คณะพยาบาลศาสตร์ ประจำปี 2555

ทุนสนับสนุนการตีพิมพ์ผลงานวิจัยในวารสาร

(ไม่เกิน 10% ของเงินรายได้ที่จัดสรรงบประมาณด้านการส่งเสริมการวิจัย)

1. ลักษณะการให้ทุนสนับสนุน

เงินโบนัสสำหรับบุคลากรภายในคณะพยาบาลศาสตร์ โดยพิจารณาให้ทุนตามสัดส่วนที่มีในผลงานตีพิมพ์นั้น และสนับสนุนเฉพาะบุคคลที่เป็นบุคลากรของมหาวิทยาลัยเท่านั้น ซึ่งหมายรวมถึงพยาบาลวิชาชีพที่ได้รับทุนวิจัย สนับสนุนจากคณะพยาบาลศาสตร์ วงเงินสูงสุดที่สนับสนุนไม่เกิน ฉบับละ 20,000 บาท

2. คุณลักษณะผู้ขอรับทุน

- 2.1 เป็นอาจารย์และบุคลากรมหาวิทยาลัยศรีนครินทรวิโรฒ (หมายรวมถึงนิสิตมหาวิทยาลัยศรีนครินทรวิโรฒ
- 2.2 ต้องไม่ได้รับทุนเพื่อตีพิมพ์เอกสารจากแหล่งทุนนั้น ๆ แล้ว

3. การให้การสนับสนุน

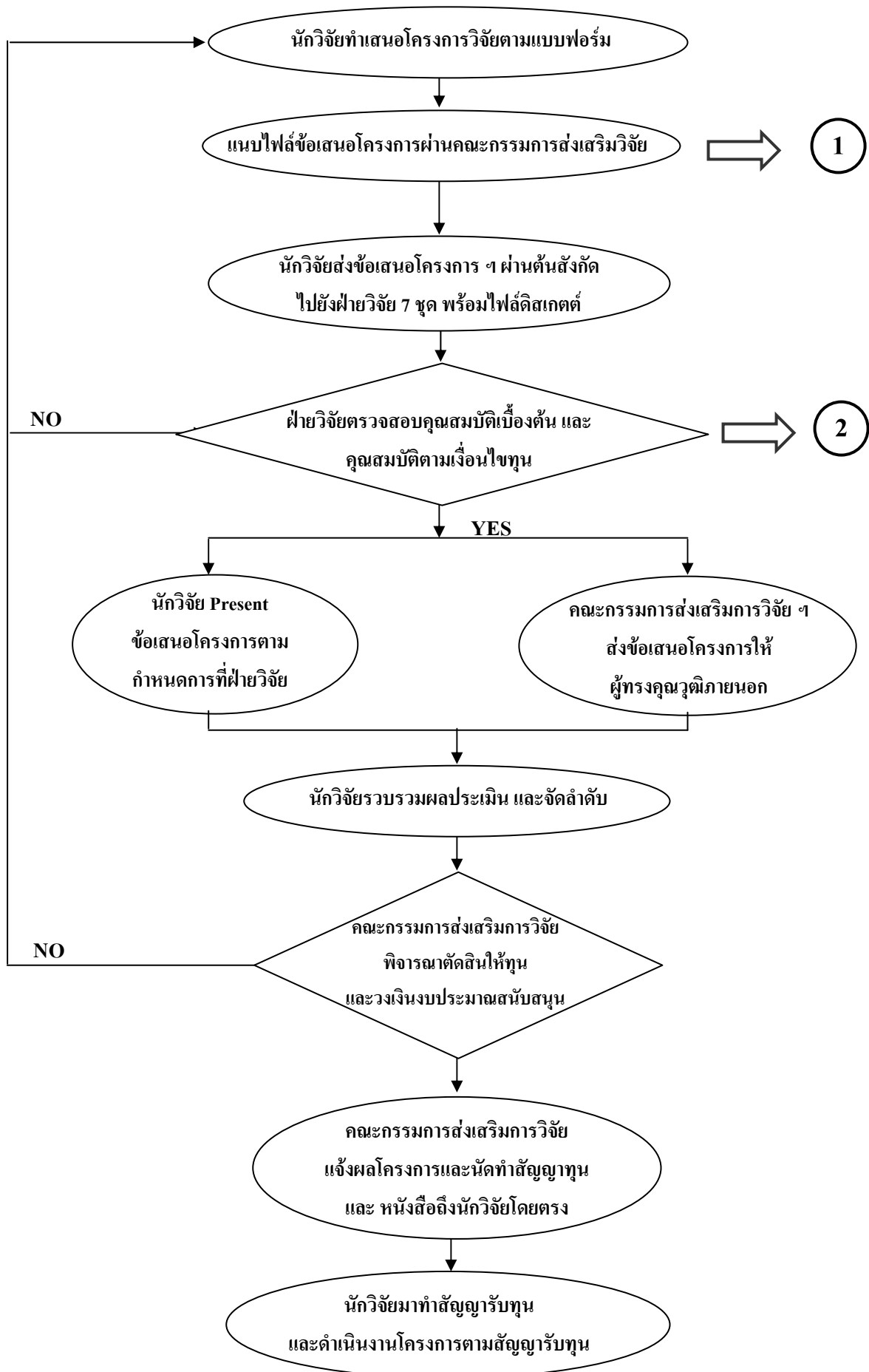
- 3.1 ให้ทุนสนับสนุนสำหรับบุคลากรของคณะพยาบาลศาสตร์
- 3.2 การสนับสนุนจะพิจารณาจาก impact factor ของวารสาร โดย
 - 3.2.1 ระดับชาติ ให้คิดตาม Impact factor ดังนี้
 - (1) ไม่มี Impact factor หรือไม่ถึง 1 สนับสนุนไม่เกิน 2,000 บาท
 - (2) Impact factor ตั้งแต่ 1 – 2 สนับสนุนไม่เกิน 4,000 บาท
 - (3) Impact factor มากกว่า 2 สนับสนุนไม่เกิน 6,000 บาท
 - 3.2.2 ระดับนานาชาติ ให้คิดตาม Impact factor ดังนี้
 - (1) ไม่มี Impact factor หรือไม่ถึง 1 สนับสนุนไม่เกิน 4,000 บาท
 - (2) Impact factor ตั้งแต่ 1 – 2 สนับสนุนไม่เกิน 7,000 บาท
 - (3) Impact factor มากกว่า 2 สนับสนุนไม่เกิน 10,000 บาท

**เงื่อนไขและประเภททุนอุดหนุนการวิจัย
ที่สนับสนุนโดยใช้งบประมาณจากเงินรายได้คณะพยาบาลศาสตร์ ประจำปี 2555**

ทุนสนับสนุนการตีพิมพ์ผลงานวิจัยในวารสาร
<p>3.3 นำวงเงินที่สนับสนุนในข้อ 3.2 เป็นตัวตั้งและพิจารณาจัดสรรให้ตามสัดส่วนของผู้ที่มีสัดส่วนในผลงาน โดย</p> <p>(1) บุคคลที่เป็น Corresponding และมีการอ้างอิงใน Note ด้านล่างของหน้าแรก จะได้รับการสนับสนุนเงิน 1/3 ของวงเงินสนับสนุนทั้งหมด ทั้งนี้ บุคคลที่เป็น Corresponding แต่ไม่มีอ้างอิงใน Note ด้านล่างของหน้าแรก จะไม่ได้รับเงินส่วนนี้</p> <p>(2) การคิดเงินสนับสนุนของบุคคลอื่น ๆ ใน paper จะคำนวณ จากวงเงินสนับสนุนที่เหลือทั้งหมดหลังจากที่หักส่วนของ Corresponding ไปแล้ว (หากมีข้อ (1) จะเหลือเงินสนับสนุนบุคคลอื่น ๆ เพียง 2/3 ของวงเงินที่จะได้รับการสนับสนุนทั้งหมด หากไม่มีข้อ 3.1 จะมีวงเงินสำหรับสนับสนุนบุคคลที่มีสัดส่วนในผลงาน เป็นจำนวนเต็มทั้งหมดของวงเงินที่ Paper นั้นควรได้รับการสนับสนุน)</p>
<p>4. หลักฐานเพื่อเสนอขอรับทุน</p> <p>4.1 reprint จำนวน 2 ชุด หรือ หลักฐานยืนยันการได้รับการตีพิมพ์</p> <p>4.2 เอกสารยืนยันประกอบการพิจารณาให้เป็นเอกสารยืนยันการแบ่งสัดส่วนผลงาน reprint และ Impact factor</p>
<p>5. การเสนอขอรับทุน</p> <p>5.1 รับผิดชอบต่อปี</p> <p>5.2 จัดทำบันทึกข้อความเพื่อเสนอขอรับทุน ตามแบบฟอร์มที่ฝ่ายวิจัยกำหนด โดยสามารถดาวน์โหลดแบบฟอร์มจาก http://research.swu.ac.th</p> <p>ทั้งนี้ หากดำเนินการไม่ครบตามกำหนด ฝ่ายวิจัย สามารถตัดสิทธิ์การเสนอขอรับทุนของท่านได้</p>

บทที่ 2

ขั้นตอนการเสนอขอรับทุน



ขั้นตอนการเสนอขอรับทุน

1. นักวิจัยจัดทำข้อเสนอโครงการวิจัย ตามแบบฟอร์ม โดย
 - กรณี เป็นโครงการวิจัยเดี่ยว ให้จัดทำข้อเสนอโครงการวิจัย ตามแบบ ว-1สก และ ว-1ค
 - กรณี เป็นโครงการวิจัย ให้จัดทำข้อเสนอโครงการวิจัย ตามแบบ ว-1สก และ ว-1ช
(สำหรับโครงการวิจัยที่เสนอขอรับทุนจากเงินรายได้มหาวิทยาลัย ไม่สามารถทำเป็นชุดโครงการวิจัย)
2. สมัครขอรับทุน ตามระยะเวลาที่ฝ่ายวิจัยประกาศเปิดรับข้อเสนอโครงการวิจัยเพื่อขอรับทุนประจำปีโดย จะได้รับการประชาสัมพันธ์ผ่าน Internet web://nurse.swu.ac.th.
 - 2.1 สมัครขอรับทุนผ่านคณะกรรมการส่งเสริมการวิจัยคณะพยาบาลศาสตร์
ซึ่งให้แนบไฟล์ข้อเสนอโครงการวิจัยผ่านระบบ (โปรดอ่านรายละเอียดเพิ่มเติม ให้หัวข้อ การสมัครขอรับทุนผ่าน Internet web://nurse.swu.ac.th.)
 - 2.2 ทำบันทึกข้อความเพื่อสมัครขอรับทุน ตามแต่ละประเภททุน ผ่านต้นสังกัด โดยส่งสำเนาข้อเสนอโครงการวิจัยมาพร้อมกับหนังสือนำ จำนวน 7 ชุด พร้อมไฟล์ดิจิทัล
3. คณะกรรมการส่งเสริมการวิจัยคณะพยาบาลศาสตร์จะดำเนินการตรวจสอบความถูกต้องของข้อเสนอโครงการวิจัย ภายหลังจากได้รับบันทึกข้อความขอสมัครทุน และสำเนาข้อเสนอโครงการวิจัย โดยเทียบกับการยื่นคำสั่งข้อเสนอโครงการวิจัยผ่านคณะกรรมการส่งเสริมการวิจัยคณะพยาบาลศาสตร์
หากพบว่าข้อเสนอโครงการวิจัยใดมีข้อมูลไม่สอดคล้องกับที่แจ้งความประสงค์ไว้ใน จะส่งคณะกรรมการส่งเสริมการวิจัยคณะพยาบาลศาสตร์เรื่องกลับคืนไปยังนักวิจัยผ่านต้นสังกัด และหากข้อเสนอโครงการวิจัยใดถูกต้องครบถ้วน จะดำเนินการในขั้นต่อไป
4. ฝ่ายวิจัยตรวจรายละเอียดข้อเสนอโครงการวิจัยเบื้องต้น ได้แก่ คุณสมบัติของนักวิจัย เทียบกับเงื่อนไขของแต่ละประเภททุนที่เสนอขอมา
หากพบว่าผู้เสนอขอรับทุนมีคุณสมบัติไม่สอดคล้องกับประเภททุนที่เสนอขอ เจ้าหน้าที่จะส่งเรื่องกลับคืนไปยังนักวิจัยผ่านต้นสังกัด และหากนักวิจัยมีคุณสมบัติสอดคล้องกับประเภททุนที่เสนอ ให้ดำเนินการในขั้นต่อไป
5. คณะกรรมการส่งเสริมการวิจัยคณะพยาบาลศาสตร์ จัดส่งข้อเสนอโครงการวิจัยที่ผ่านการตรวจสอบให้ผู้ทรงคุณวุฒิพิจารณาประเมิน พร้อมกับจัดเวทีการนำเสนอข้อเสนอโครงการวิจัยต่อหน้าผู้ทรงคุณวุฒิ โดยนักวิจัยที่เสนอขอโครงการวิจัยจะต้อง นำมาเสนอโครงการต่อหน้าผู้ทรงคุณวุฒิตามกำหนดระยะเวลาที่ฝ่ายวิจัยกำหนด (หากไม่มานำเสนอจะถือว่าสละสิทธิ์การเสนอขอรับทุน)

6. คณะกรรมการส่งเสริมการวิจัยคณะพยาบาลศาสตร์ รวบรวมผลการประเมินข้อเสนอโครงการวิจัยจากผู้ทรงคุณวุฒิ โดยรวบรวมผลประเมินของผู้ทรงคุณวุฒิจากภายในงานประชุมนำเสนอข้อเสนอโครงการวิจัย (กรณีผู้ทรงคุณวุฒิมาร่วมในงาน) และ หรือ การส่งแบบประเมินโครงการวิจัยผ่านทางไปรษณีย์ (กรณีผู้ทรงคุณวุฒิไม่มาร่วมงานและสรุปผลการประเมินของผู้ทรงคุณวุฒิ)
7. คณะกรรมการส่งเสริมการวิจัยคณะพยาบาลศาสตร์ ประสานงานประชุมเพื่อตัดสินผลโครงการวิจัย โดยนำข้อสรุปผลการประเมินข้อเสนอโครงการวิจัย เสนอต่อที่ประชุมคณะกรรมการบริหารงานวิจัย เพื่อพิจารณาจัดลำดับและพิจารณาให้ทุนสนับสนุนการวิจัย
8. คณะกรรมการส่งเสริมการวิจัยคณะพยาบาลศาสตร์ จะแจ้งผลการพิจารณาจัดสรรทุนวิจัยของคณะกรรมการบริหารงานวิจัยผ่านต้นสังกัด เพื่อให้ปรับแก้ข้อเสนอโครงการวิจัยและวงเงินงบประมาณให้สอดคล้องกับที่ได้รับจัดสรรและนัดให้มาทำสัญญาขอรับทุน (กรณีที่ได้การสนับสนุน) และแจ้งผลให้ปรับแก้ข้อเสนอโครงการวิจัยแล้วนำเสนอขอรับทุนในครั้งต่อไป (กรณีที่ไม่ได้ทุนสนับสนุน)
9. คณะกรรมการส่งเสริมการวิจัยคณะพยาบาลศาสตร์ ดำเนินการจัดทำสัญญาขอรับทุนอุดหนุนการวิจัยและเบิกเงินงวดที่ 1 ตามลำดับ ดังนี้
 - 9.1 ตรวจสอบข้อเสนอโครงการวิจัยที่นักวิจัยนำมาใช้ประกอบกับการทำสัญญาขอรับทุน โดยให้เป็นไปตามระเบียบและหลักเกณฑ์การจ่ายเงินอุดหนุนวิจัย
 - 9.2 จัดทำร่างสัญญาขอรับทุนให้นักวิจัยพิจารณา ตรวจสอบความถูกต้องของข้อมูลส่วนตัว ข้อตกลงในสัญญาขอรับทุน เงื่อนไขการจ่ายเงิน การแบ่งงวดเงิน ระยะเวลาในการรายงานความก้าวหน้าและการส่งรายงานวิจัยฉบับสมบูรณ์ เมื่อนักวิจัยตรวจสอบความถูกต้องแล้ว ให้ลงนามในสัญญาขอรับทุนจำนวน 4 ฉบับ
 - 9.3 ลงบันทึกฐานข้อมูลวิจัย ออกเลขสัญญาขอรับทุน และจัดทำหนังสือเพื่อขออนุมัติการดำเนินงานวิจัย การขออนุมัติเบิกเงินงวดที่ 1 และเอกสารประกอบการเบิกเงิน
 - 9.4 นำสัญญาขอรับทุนจำนวน 4 ฉบับ และหนังสือขออนุมัติการดำเนินงานวิจัยและขออนุมัติเบิกเงินงวดที่ 1 เสนอต่อผู้มีอำนาจอนุมัติและลงนามสัญญาขอรับทุน
 - 9.5 ทำเรื่องเบิกจ่ายเงินไปยังกองคลัง
 - 9.6 จัดส่งคู่สัญญาขอรับทุนให้นักวิจัย และส่งสำเนาสัญญาขอรับทุนไปยังต้นสังกัด พร้อมแนบบรรณัติที่เกี่ยวข้องกับการวิจัย ได้แก่ แบบรายงานความก้าวหน้าโครงการวิจัย แบบขออนุมัติเบิกเงินงวด และแบบรายงานวิจัยฉบับสมบูรณ์
 - 9.7 นักวิจัยรอการติดต่อจากกองคลัง เพื่อไปรับเงินอุดหนุนวิจัยงวดแรก

*หมายเหตุ ตามมติที่ประชุมคณะกรรมการส่งเสริมการวิจัยคณะพยาบาลศาสตร์ ครั้งที่ 1/2551 มีมติตามคณะกรรมการประจำคณะจัดสรรเวลาสำหรับการวิจัยโดยให้ 1/2 วันต่อสัปดาห์ โดยให้หัวหน้าสาขาวิชา/สำนัก เป็นผู้ควบคุมดูแล