



คู่มือเสนอขอรับทุนวิจัย  
จากเงินรายได้คณะพยาบาลศาสตร์ ปี 2556

ฝ่ายส่งเสริมการวิจัยคณะพยาบาลศาสตร์  
มหาวิทยาลัยศรีนครินทรวิโรฒ

## คำนำ

คณะกรรมการส่งเสริมการวิจัยคณะพยาบาลศาสตร์ มีหน้าที่หลักในการบริหารงบประมาณวิจัย ประสานงาน ส่งเสริม สนับสนุน ติดตามประเมินผล ตลอดจนเผยแพร่ผลงานวิจัยต่าง ๆ ของคณะพยาบาลศาสตร์ เพื่อให้การดำเนินงานด้านวิจัยของคณะพยาบาลศาสตร์เป็นไปอย่างมีประสิทธิภาพและเกิดประโยชน์สูงสุดสอดคล้องกับพันธกิจด้านการวิจัยของมหาวิทยาลัย

ในช่วงปี 2547 – 2555 ที่ผ่านมา คณะกรรมการส่งเสริมการวิจัยคณะพยาบาลศาสตร์ ได้พยายามผลักดันให้เกิดการปรับระบบการบริหารงานวิจัย ระเบียบ ขั้นตอน วิธีการในการบริหารงบประมาณการวิจัยต่าง ๆ เช่น การปรับเปลี่ยนประเภททุน การปรับระเบียบว่าด้วยเงินอุดหนุนวิจัยและประกาศหลักเกณฑ์การจ่ายเงินที่เกี่ยวข้องกับการวิจัย ต่าง ๆ ให้เกิดความคล่องตัวและเอื้อประโยชน์ต่อการดำเนินงานวิจัยยิ่งขึ้น และส่วนหนึ่งที่สำคัญคือ การผลักดันให้เกิดการดำเนินการในการคุ้มครองทรัพย์สินทางปัญญาอันเกิดจากงานวิจัยด้วย

ดังนั้น ฝ่ายคณะกรรมการส่งเสริมการวิจัยคณะพยาบาลศาสตร์ จึงได้รวบรวมประเภทและเงื่อนไขให้ทุนวิจัย ระเบียบ หลักเกณฑ์ และแบบฟอร์มต่าง ๆ ที่ใช้ในการเสนอขอรับทุนอุดหนุนการวิจัยและการสนับสนุนกิจกรรมวิจัยต่าง ๆ เพื่อคณาจารย์ นักวิจัย และผู้เกี่ยวข้องได้ใช้เป็นแนวปฏิบัติในการเสนอขอรับทุนสนับสนุนทางด้านวิจัยจากคณะพยาบาลศาสตร์

เอกสารคู่มือฉบับนี้ คณะกรรมการส่งเสริมการวิจัยคณะพยาบาลศาสตร์ หวังว่าจะเป็นประโยชน์ต่อคณาจารย์ นักวิจัย และผู้เกี่ยวข้องตามสมควร ในกรณีที่มีปัญหาหรือข้อสอบถามต่าง ๆ เพิ่มเติมสามารถติดต่อกับผู้ประสานงานของคณะกรรมการส่งเสริมการวิจัยคณะพยาบาลศาสตร์โดยตรงได้ที่ โทรศัพท์ 0-2649-5000 ต่อ 21800 , 21821

คณะกรรมการส่งเสริมการวิจัยคณะพยาบาลศาสตร์

## สารบัญ

	หน้า
กำหนดการดำเนินงานโครงการสนับสนุนทุนวิจัยเพื่อพัฒนาองค์ความรู้และศาสตร์สาขาพยาบาล	1
<b>ส่วนที่ 1</b>	
<b>เงื่อนไขและประเภททุนอุดหนุนการวิจัยที่สนับสนุนโดยใช้งบประมาณเงินรายได้</b>	<b>3</b>
<b>คณะพยาบาลศาสตร์ ประจำปี 2556</b>	
1.1 ทุนวิจัยเพื่อพัฒนาองค์ความรู้ และศาสตร์สาขาพยาบาล	4
1.2 ทุนสนับสนุนการตีพิมพ์ผลงานวิจัยในวารสาร	5
<b>ส่วนที่ 2</b>	
<b>ขั้นตอนการเสนอขอรับทุน</b>	<b>7</b>
2.1 Flow Chart การเสนอขอรับทุน	8
2.2 ขั้นตอนการเสนอขอรับทุน	9
2.3 การส่งข้อเสนอโครงการวิจัยเพื่อทำสัญญารับทุนเงินรายได้คณะ สถาบัน สำนัก ศูนย์	11
<b>ส่วนที่ 3</b>	
<b>เอกสารที่เกี่ยวข้องกับการเสนอขอทุน</b>	<b>12 - 42</b>
สัญญาการรับทุนอุดหนุนการวิจัย มหาวิทยาลัยศรีนครินทรวิโรฒ	43
บันทึกข้อความขอส่งโครงการวิจัยเพื่อขออนุญาตการทำวิจัยที่ทำในมนุษย์	49
ขั้นตอนการขอรับทุนสนับสนุนการนำเสนอผลงานวิจัยในต่างประเทศ	57
บันทึกข้อความขอทุนสนับสนุนตีพิมพ์ผลงานวิจัยในวารสารนานาชาติ	64
รูปแบบรายงานวิจัยฉบับสมบูรณ์	66
บทสรุปผู้บริหาร	67
แบบสรุปผลการดำเนินงาน	69
ขั้นตอนระบบงานโครงการวิจัย เงินรายได้ คณะ สถาบัน สำนัก	85
ขั้นตอนระบบงานการขอขยายเวลาโครงการวิจัย	86
<b>ภาคผนวก</b>	
ก นโยบายเกี่ยวกับการบริหารงานวิจัย ปีงบประมาณ 2551 - 2556	88
ข ยุทธศาสตร์ทางปัญญาและวิจัย มหาวิทยาลัยศรีนครินทรวิโรฒ	90
ค ยุทธศาสตร์การพัฒนาประเทศตามแผนพัฒนาเศรษฐกิจและสังคมแห่งชาติ ฉบับที่ 10 (พ.ศ. 2550 - 2554)	96
ง ระเบียบมหาวิทยาลัยศรีนครินทรวิโรฒ ว่าด้วยการบริหารงานวิจัย พ.ศ. 2547	103
จ ประกาศมหาวิทยาลัยศรีนครินทรวิโรฒ การรับและจ่ายเงินอุดหนุนวิจัย ลงวันที่ 21 ธันวาคม 2548	109

ภาคผนวก	หน้า
ฉ ประกาศมหาวิทยาลัยศรีนครินทรวิโรฒ เรื่องการสมัครขอรับทุนสนับสนุน การนำเสนอผลงานวิจัยในต่างประเทศ ลงวันที่ 31 ธันวาคม 2555	118
ช ประกาศมหาวิทยาลัยศรีนครินทรวิโรฒ เรื่องการสมัครรับทุนสนับสนุนตีพิมพ์ ผลงานวิจัยในวารสารวิชาการระดับนานาชาติ ประจำปีงบประมาณ 2555	122
ซ บัญชีรายชื่อวารสารวิชาการต่างประเทศ ทางด้านวิทยาศาสตร์และเทคโนโลยี	125
ญ บัญชีรายชื่อวารสารวิชาการต่างประเทศ ทางด้านวิทยาศาสตร์และเทคโนโลยี	131

กำหนดการดำเนินงานโครงการสนับสนุนทุนวิจัยเพื่อพัฒนาองค์ความรู้และศาสตร์  
สาขาพยาบาล ที่เสนอขอรับทุนจากเงินรายได้คณะพยาบาลศาสตร์  
คณะกรรมการส่งเสริมการวิจัยคณะพยาบาลศาสตร์ มหาวิทยาลัยศรีนครินทรวิโรฒ ปี 2556

\*\*\*\*\*

ประกาศรับข้อเสนอโครงการวิจัย ครั้งที่ 1

- 1 สิงหาคม – 30 กันยายน 2555 ประกาศให้นักวิจัยเสนอโครงการวิจัยเพื่อขอรับทุนการวิจัย
- 1 ตุลาคม 2555 ปิดรับข้อเสนอโครงการวิจัย
- การพิจารณาให้ทุนสนับสนุนโครงการวิจัย**
- 3 ตุลาคม 2555 คณะกรรมการส่งเสริมการวิจัยส่งโครงร่างการวิจัยให้ผู้ทรงคุณวุฒิ
- 26 ตุลาคม 2555 นักวิจัยนำเสนอโครงร่างการวิจัยต่อผู้ทรงคุณวุฒิและคณะกรรมการส่งเสริมการวิจัยในที่ประชุมพิจารณาโครงร่างการวิจัย
- 29 ตุลาคม - 4 พฤศจิกายน 2555 คณะกรรมการส่งเสริมการวิจัยของคณะส่งโครงร่างการวิจัยให้ผู้วิจัย (กรณีมีการแก้ไขเพิ่มเติม)
- 15 พฤศจิกายน 2555 คณะกรรมการส่งเสริมการวิจัยรวบรวมผลการพิจารณาทุนเสนอที่ประชุมกรรมการคณะเพื่อทราบ
- 16 พฤศจิกายน 2555 ประกาศและแจ้งผลการพิจารณาทุนวิจัย
- 19 พฤศจิกายน 2555 ส่งโครงการวิจัยให้ฝ่ายวิจัยมหาวิทยาลัยเพื่อทำสัญญารับทุน
- การดำเนินงานวิจัย**
- ธันวาคม 2555 นักวิจัยทำสัญญารับทุน และเริ่มดำเนินงานวิจัย
- เมษายน 2556 นักวิจัยรายงานผลการดำเนินการวิจัยครั้งที่ 1
- สิงหาคม 2556 นักวิจัยรายงานผลการดำเนินการวิจัยครั้งที่ 2
- พฤศจิกายน 2556 นักวิจัยส่งรายงานวิจัยฉบับสมบูรณ์
- การจัดการความรู้ด้านการวิจัย**
- พฤษภาคม 2556 นักวิจัยนำเสนอผลงานวิจัย ร่วมสังเคราะห์ความรู้จากงานวิจัยและให้ข้อเสนอสำหรับการนำผลงานวิจัยไปใช้ประโยชน์
- กรกฎาคม 2556 นำองค์ความรู้ที่ได้จากการสังเคราะห์/ข้อเสนอสำหรับการนำผลงานวิจัยไปใช้ประโยชน์ เผยแพร่ผ่านเว็บไซต์คณะพยาบาลศาสตร์

\*\*\*\*\*

กำหนดการดำเนินงานโครงการสนับสนุนทุนวิจัยเพื่อพัฒนาองค์ความรู้และศาสตร์  
สาขาพยาบาลที่เสนอขอรับทุนจากเงินรายได้ คณะพยาบาลศาสตร์  
คณะกรรมการส่งเสริมการวิจัยคณะพยาบาลศาสตร์ มหาวิทยาลัยศรีนครินทรวิโรฒ ปี 2556

\*\*\*\*\*

ประกาศรับข้อเสนอโครงการวิจัย ครั้งที่ 2

- |   |   |
|---|---|
| 1 พฤศจิกายน 2555 –<br>31 มกราคม 2556        | ประกาศให้นักวิจัยเสนอโครงการวิจัยเพื่อขอรับทุนการวิจัย  |
| 1 กุมภาพันธ์ 2556                           | ปิดรับข้อเสนอโครงการวิจัย   |
| <b>การพิจารณาให้ทุนสนับสนุนโครงการวิจัย</b> |   |
| 3 กุมภาพันธ์ 2556                           | นักวิจัยนำเสนอโครงร่างการวิจัยต่อผู้ทรงคุณวุฒิ  |
| 15 – 28 มีนาคม 2556                         | นักวิจัยแก้ไขโครงร่างการวิจัยตามผู้ทรงคุณวุฒิ   |
| 29 มีนาคม 2556                              | คณะกรรมการส่งเสริมการวิจัยรวบรวมผลการพิจารณาทุนเสนอที่ประชุมกรรมการคณะเพื่อทราบ                                 |
| 4 เมษายน 2556                               | แจ้งผลการพิจารณาข้อเสนอโครงการวิจัย   |
| 4 -11 เมษายน 2556                           | นักวิจัยได้รับการสนับสนุนปรับแก้ข้อเสนอโครงการวิจัย   |
| 19 เมษายน 2556                              | แจ้งผลการพิจารณาทุนโครงการวิจัย   |
| 20-30 เมษายน 2556                           | ส่งโครงการวิจัยให้ฝ่ายวิจัยมหาวิทยาลัยเพื่อทำสัญญารับทุน  |
| <b>การดำเนินงานวิจัย</b>                    |   |
| พฤษภาคม 2556                                | นักวิจัยทำสัญญารับทุน และเริ่มดำเนินงานวิจัย  |
| สิงหาคม 2556                                | นักวิจัยรายงานผลการดำเนินการวิจัยครั้งที่ 1   |
| ธันวาคม 2556                                | นักวิจัยรายงานผลการดำเนินการวิจัยครั้งที่ 2   |
| กุมภาพันธ์ 2557                             | นักวิจัยส่งรายงานวิจัยฉบับสมบูรณ์   |
| <b>การจัดการความรู้ด้านการวิจัย</b>         |   |
| พฤษภาคม 2557                                | นักวิจัยนำเสนอผลงานวิจัย ร่วมสังเคราะห์ความรู้จากงานวิจัยและให้ข้อเสนอสำหรับการนำผลงานวิจัยไปใช้ประโยชน์        |
| กรกฎาคม 2557                                | นำองค์ความรู้ที่ได้จากการสังเคราะห์/ข้อเสนอสำหรับการนำผลงานวิจัยไปใช้ประโยชน์เผยแพร่ผ่านเว็บไซต์คณะพยาบาลศาสตร์ |

\*\*\*\*\*

# ส่วนที่ 1

เงื่อนไขและประเภททุนอุดหนุนการวิจัย

**เงื่อนไขและประเภททุนอุดหนุนการวิจัย**  
**ที่สนับสนุนโดยใช้งบประมาณจากเงินรายได้คณะพยาบาลศาสตร์ ประจำปี 2556**

\*\*\*\*\*

<b>1.1 ทุนวิจัยเพื่อพัฒนาองค์ความรู้และศาสตร์สาขาพยาบาล</b>
<b>1. ลักษณะการให้ทุนสนับสนุน</b>
เป็นโครงการวิจัยคณะพยาบาลศาสตร์เพื่อพัฒนาความเชี่ยวชาญในองค์ความรู้ตามสายสาขาวิชาการพยาบาล ตามที่สนใจ
<b>2. คุณลักษณะผู้ขอรับทุน</b>
2.1 เป็นอาจารย์และบุคลากรคณะพยาบาลศาสตร์ และพยาบาลวิชาชีพที่ทำงานในแหล่งฝึกปฏิบัติของคณะพยาบาลศาสตร์มหาวิทยาลัยศรีนครินทรวิโรฒ
2.2 ไม่ค้างงานวิจัยที่ได้รับทุนจากเงินรายได้มหาวิทยาลัย/งบประมาณแผ่นดินประจำปี และ เงินรายได้คณะ (หมายถึง ยังอยู่ระหว่างรับทุนวิจัยตั้งแต่ปีงบประมาณ 2554 ลงไป)
2.3 ในกรณีที่ เป็นพยาบาลวิชาชีพหรือบุคลากรสายสนับสนุนวิชาการต้องมีอาจารย์คณะพยาบาลศาสตร์เป็นหัวหน้าโครงการวิจัย
<b>3. การให้การสนับสนุน</b>
3.1 สนับสนุนโครงการวิจัยเดี่ยว
3.2 ระยะเวลาการดำเนินโครงการ ไม่เกิน 1 ปี
3.3 งบประมาณที่เสนอขอไม่เกิน 100,000 บาท
3.3.1 งานวิจัยที่พัฒนาการเรียนการสอน 10,000 – 30,000 บาท
3.3.2 งานวิจัยที่ใช้รูปแบบแผนการวิจัย correlation study 20,000 – 60,000 บาท
3.3.3 Experimental design 40,000 – 100,000 บาท
3.3.4 Qualitative study 20,000 – 60,000 บาท
หมายเหตุ ไม่เกินงบวิจัยจากเงินรายได้คณะ (5%)
<b>4. การเสนอขอรับทุน</b>
4.1 เสนอขอรับทุนตามระยะเวลาที่คณะกรรมการส่งเสริมการวิจัยคณะพยาบาลศาสตร์ประกาศ
4.2 สมัครขอรับทุนผ่านคณะกรรมการส่งเสริมการวิจัยคณะพยาบาลศาสตร์ภายในระยะเวลาที่กำหนด
4.3 จัดทำข้อเสนอโครงการวิจัย ตามแบบฟอร์ม ว1 – ด และ ว1 – สค และจัดทำสำเนาจำนวน 7 ชุด พร้อมไฟล์
4.4 จัดทำบันทึกข้อความเพื่อเสนอขอรับทุน ตามแบบฟอร์มที่คณะกรรมการส่งเสริมการวิจัย ฯ และจัดส่งสำเนาเอกสารในข้อที่ 4.3 ไปยังฝ่ายคณะกรรมการส่งเสริมการวิจัย ฯ ภายในระยะเวลาที่กำหนด โดยสามารถดาวน์โหลดแบบฟอร์มจาก <a href="http://research.swu.ac.th">http://research.swu.ac.th</a>



**เงื่อนไขและประเภททุนอุดหนุนการวิจัย  
ที่สนับสนุนโดยใช้งบประมาณจากเงินรายได้คณะพยาบาลศาสตร์ ประจำปี 2556**

\*\*\*\*\*

<p><b>1.2 ทุนสนับสนุนการตีพิมพ์ผลงานวิจัยในวารสาร (ไม่เกิน 10% ของเงินรายได้ที่จัดสรรงบประมาณด้านการส่งเสริมการวิจัย)</b></p>
<p><b>1. ลักษณะการให้ทุนสนับสนุน</b></p> <p>ค่าตีพิมพ์เงินโบนัสสำหรับบุคลากรภายในคณะพยาบาลศาสตร์ โดยพิจารณาให้ทุนตามสัดส่วนที่มีในผลงานตีพิมพ์นั้น และสนับสนุนเฉพาะบุคคลที่เป็นบุคลากรของมหาวิทยาลัยเท่านั้น ซึ่งหมายรวมถึงพยาบาลวิชาชีพที่ได้รับทุนวิจัยสนับสนุนจากคณะพยาบาลศาสตร์ วงเงินสูงสุดที่สนับสนุนไม่เกินฉบับละ 20,000 บาท</p>
<p><b>2. คุณลักษณะผู้ขอรับทุน</b></p> <p>2.1 เป็นอาจารย์และบุคลากรมหาวิทยาลัยศรีนครินทรวิโรฒ (หมายรวมถึงนิสิตมหาวิทยาลัยศรีนครินทรวิโรฒ)</p> <p>2.2 ต้องไม่ได้รับทุนเพื่อตีพิมพ์เอกสารจากแหล่งทุนอื่นแล้ว</p>
<p><b>3. การให้การสนับสนุน</b></p> <p>3.1 ทุนสนับสนุนค่าตีพิมพ์วารสาร</p> <p>3.1.1 ระดับชาติ ตามที่จ่ายจริงไม่เกิน 10,000 บาท</p> <p>3.1.2 ระดับนานาชาติ ตามที่จ่ายจริงไม่เกิน 20,000 บาท</p> <p>3.2 ทุนรางวัลการตีพิมพ์วารสารระดับหน่วยงาน ระดับชาติ และระดับนานาชาติ</p> <p>3.2.1 ระดับหน่วยงานของมหาวิทยาลัย สนับสนุนตามกรณี ดังนี้</p> <ul style="list-style-type: none"> <li>- ไม่อยู่ในฐานข้อมูล TCI สนับสนุนไม่เกิน 500 บาท</li> <li>- อยู่ในฐานข้อมูล TCI สนับสนุนไม่เกิน 1,000 บาท</li> </ul> <p>3.2.2 ระดับชาติ ให้คิดตาม Impact factor ดังนี้</p> <ul style="list-style-type: none"> <li>- ไม่มี Impact factor หรือไม่ถึง 1 สนับสนุนไม่เกิน 2,000 บาท</li> <li>- Impact factor ตั้งแต่ 1 – 2 สนับสนุนไม่เกิน 4,000 บาท</li> <li>- Impact factor มากกว่า 2 สนับสนุนไม่เกิน 6,000 บาท</li> </ul> <p>3.2.3 ระดับนานาชาติ ให้คิดตาม Impact factor ดังนี้</p> <ul style="list-style-type: none"> <li>- ไม่มี Impact factor หรือไม่ถึง 1 สนับสนุนไม่เกิน 4,000 บาท</li> <li>- Impact factor ตั้งแต่ 1 – 2 สนับสนุนไม่เกิน 7,000 บาท</li> <li>- Impact factor มากกว่า 2 สนับสนุนไม่เกิน 10,000 บาท</li> </ul>

#### 4. วิธีการจ่าย

1. ให้ทุนสนับสนุนอาจารย์และนักวิจัยในการนำผลงานไปเผยแพร่ทั้งในระดับชาติ และนานาชาติ
2. การขอรับทุนจะต้องเป็นบทความที่ได้รับการตีพิมพ์ย้อนหลังไม่เกิน 1 ปีปฏิทินนับจากปีปัจจุบัน
3. การคิดค่า Impact factor ของวารสารต้องคิดจากปีที่ตีพิมพ์ หรือย้อนหลังไม่เกิน 5 ปี นับจากปีที่ได้ลงตีพิมพ์
4. ต้องไม่เคยได้รับทุนเพื่อตีพิมพ์เอกสารจากแหล่งทุนนั้น ๆ
5. ต้องไม่เป็นผลงานระดับปริญญาโท / วิทยานิพนธ์
6. มหาวิทยาลัยจะจ่ายเงินสนับสนุนตามจำนวนที่ได้รับการพิจารณาให้กับเจ้าของผลงานวิจัย หรือ Corresponding คนใดคนหนึ่งเสนอขอรับทุนเท่านั้น
7. เอกสารประกอบเบิกเงินประกอบด้วย

##### กรณีค่าตีพิมพ์วารสาร

- สำเนาบทความที่ได้รับการตีพิมพ์เผยแพร่ (Reprint) จำนวน 2 ชุด กรณีที่อยู่ระหว่างตีพิมพ์ให้ส่งเป็นสำเนาต้นฉบับที่อยู่ระหว่างพิจารณาตีพิมพ์ให้ส่งเป็นสำเนาต้นฉบับที่อยู่ระหว่างการพิจารณาตีพิมพ์เผยแพร่ (manuscript) ที่ได้รับการรับรองแล้ว

##### กรณีทุนรางวัล

- สำเนาบทความที่ได้รับการตีพิมพ์เผยแพร่ (Reprint) จำนวน 2 ชุด กรณีที่อยู่ระหว่างตีพิมพ์ให้ส่งเป็นสำเนาต้นฉบับ ที่อยู่ระหว่างการพิจารณาตีพิมพ์เผยแพร่ (manuscript) ที่ได้รับการรับรองแล้ว
- หลักฐาน Impact factor ของวารสารที่ตีพิมพ์
- สำเนาหลักฐานการอ้างอิงค่า Impact factor

**หมายเหตุ** กรณีเป็นผลงานตีพิมพ์ในระดับชาติจะต้องเป็นวารสารที่ได้รับการรับรองมาตรฐานจากสำนักงานคณะกรรมการอุดมศึกษา หรือสำนักงานกองทุนสนับสนุนการวิจัย หรือหน่วยงานที่มีมาตรฐานระดับชาติ กรณีที่เป็นผลงานระดับนานาชาติ จะต้องอยู่ในฐานข้อมูลที่ กพร.รับรองหรือหน่วยงานที่ได้มาตรฐาน

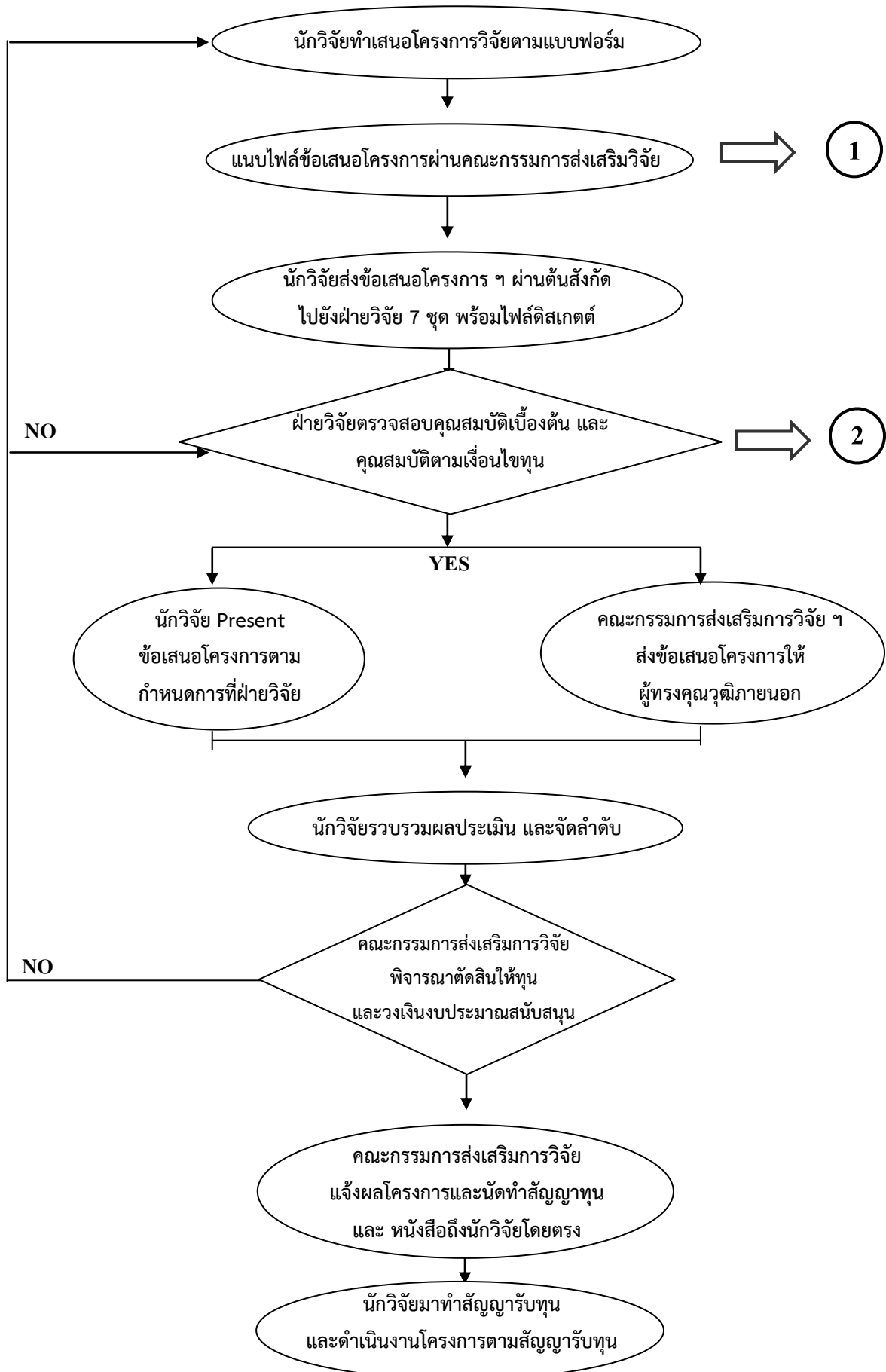
#### 5. เงื่อนไขการขอสนับสนุนทุน

1. การดำเนินการขอทุนประเภทที่ 1 และ 2 หากไม่ดำเนินการตามข้อกำหนด อาจตัดสิทธิ์การเสนอขอรับทุนของท่านได้
2. ตามมติที่ประชุมคณะกรรมการส่งเสริมการวิจัยคณะพยาบาลศาสตร์ และตามมติคณะกรรมการประจำคณะ จัดสรรเวลาสำหรับการวิจัยโดยให้ 30 วัน/คน/ปี ซึ่งนี้ไม่สามารถสะสมไปใช้ในปีถัดไป โดยให้หัวหน้าสาขาวิชา/สำนัก เป็นผู้ควบคุมดูแล
3. ตามมติที่ประชุมคณะกรรมการส่งเสริมการวิจัยคณะพยาบาลศาสตร์ และตามมติคณะกรรมการประจำคณะ จัดสรรเวลาให้อาจารย์มีเวลาในการเขียนผลงานวิจัย โดยสามารถหยุดไปเขียนผลงานวิจัยวิจัยภาษาไทยเพื่อตีพิมพ์เผยแพร่ในวารสาร จำนวน 2 สัปดาห์ และ 4 สัปดาห์สำหรับการเขียนผลงานเป็นภาษาอังกฤษ
4. กรณีที่เป็นหัวหน้าโครงการ และดำเนินการวิจัยไม่แล้วเสร็จตามสัญญา ไม่สามารถเขียนขอรับทุนสนับสนุนวิจัยเงินรายได้ในปีถัดไปได้

## ส่วนที่ 2

### ขั้นตอนการเสนอขอรับทุน

## 2.1 Flow Chart การเสนอขอรับทุน



## 2.2 ขั้นตอนการเสนอขอรับทุน

1. นักวิจัยจัดทำข้อเสนอโครงการวิจัย ตามแบบฟอร์ม โดย

- กรณี เป็นโครงการวิจัยเดี่ยว ให้จัดทำข้อเสนอโครงการวิจัย ตามแบบ ว-1สค และ ว-1ด
- กรณี เป็นชุดโครงการวิจัย ให้จัดทำข้อเสนอโครงการวิจัย ตามแบบ ว-1สค และ ว-1ช (สำหรับโครงการวิจัยที่เสนอขอรับทุนจากเงินรายได้มหาวิทยาลัย ไม่สามารถทำเป็นชุดโครงการวิจัย)

2. สมัครขอรับทุน ตามระยะเวลาที่ฝ่ายวิจัยประกาศเปิดรับข้อเสนอโครงการวิจัยเพื่อขอรับทุนประจำปี โดย จะได้รับการประชาสัมพันธ์ผ่าน Internet web://nurse.swu.ac.th.

2.1 สมัครขอรับทุนผ่านคณะกรรมการส่งเสริมการวิจัยคณะพยาบาลศาสตร์ ซึ่งให้แนบไฟล์ข้อเสนอโครงการวิจัยผ่านระบบ (โปรดอ่านรายละเอียดเพิ่มเติม ให้หัวข้อ การสมัครขอรับทุนผ่าน Internet web://nurse.swu.ac.th /re1.htm )

2.2 ทำบันทึกข้อความเพื่อสมัครขอรับทุน ตามแต่ละประเภททุน ผ่านต้นสังกัด โดยส่งสำเนาข้อเสนอโครงการวิจัยมาพร้อมกับหนังสือนำ จำนวน 7 ชุด พร้อมไฟล์ดิจิทัล

3. คณะกรรมการส่งเสริมการวิจัยคณะพยาบาลศาสตร์จะดำเนินการตรวจสอบความถูกต้องของข้อเสนอโครงการวิจัย ภายหลังจากได้รับบันทึกข้อความขอสมัครทุน และสำเนาข้อเสนอโครงการวิจัย โดยเทียบกับการยื่นคำส่งข้อเสนอโครงการวิจัยผ่านคณะกรรมการส่งเสริมการวิจัยคณะพยาบาลศาสตร์

หากพบว่าข้อเสนอโครงการวิจัยใดมีข้อมูลไม่สอดคล้องกับที่แจ้งความประสงค์ไว้ใน จะส่งคณะกรรมการส่งเสริมการวิจัยคณะพยาบาลศาสตร์เรื่องกลับคืนไปยังนักวิจัยผ่านต้นสังกัด และหากข้อเสนอโครงการวิจัยใดถูกต้องครบถ้วน จะดำเนินการในขั้นต่อไป

4. ฝ่ายวิจัยตรวจรายละเอียดข้อเสนอโครงการวิจัยเบื้องต้น ได้แก่ คุณสมบัติของนักวิจัยเทียบกับเงื่อนไขของแต่ละประเภททุนที่เสนอขอมา

หากพบว่าผู้เสนอขอรับทุนมีคุณสมบัติไม่สอดคล้องกับประเภททุนที่เสนอขอ เจ้าหน้าที่จะส่งเรื่องกลับคืนไปยังนักวิจัยผ่านต้นสังกัด และหากนักวิจัยมีคุณสมบัติสอดคล้องกับประเภททุนที่เสนอ ให้ดำเนินการในขั้นต่อไป

5. คณะกรรมการส่งเสริมการวิจัยคณะพยาบาลศาสตร์ จัดส่งข้อเสนอโครงการวิจัยที่ผ่านการตรวจสอบ ให้ผู้ทรงคุณวุฒิพิจารณาประเมิน พร้อมกับจัดเวทีการนำเสนอข้อเสนอโครงการวิจัยต่อหน้าผู้ทรงคุณวุฒิ โดยนักวิจัยที่เสนอขอโครงการวิจัยจะต้อง นำมาเสนอโครงการต่อหน้าผู้ทรงคุณวุฒิตามกำหนดระยะเวลาที่ฝ่ายวิจัยกำหนด (หากไม่มานำเสนอจะถือว่าสละสิทธิ์การเสนอขอรับทุน)

6. คณะกรรมการส่งเสริมการวิจัยคณะพยาบาลศาสตร์ รวบรวมผลการประเมินข้อเสนอโครงการวิจัยจากผู้ทรงคุณวุฒิ โดยรวบรวมผลประเมินของผู้ ทรงคุณวุฒิจากภายในงานประชุมนำเสนอข้อเสนอโครงการวิจัย (กรณีผู้ทรงคุณวุฒิมาร่วมในงาน) และ หรือ การส่งแบบประเมินโครงการวิจัยผ่านทางไปรษณีย์ (กรณีที่ผู้ทรงคุณวุฒิไม่มาร่วมงานและสรุปผลการประเมินของผู้ทรงคุณวุฒิ)

7. คณะกรรมการส่งเสริมการวิจัยคณะพยาบาลศาสตร์ ประสานงานประชุมเพื่อตัดสินผลโครงการวิจัย โดยนำข้อสรุปผลการประเมินข้อเสนอโครงการวิจัย เสนอต่อที่ประชุมคณะกรรมการบริหารงานวิจัย เพื่อพิจารณาจัดลำดับและพิจารณาให้ทุนสนับสนุนการวิจัย

8. คณะกรรมการส่งเสริมการวิจัยคณะพยาบาลศาสตร์ จะแจ้งผลการพิจารณาจัดสรรทุนวิจัยของคณะกรรมการบริหารงานวิจัยผ่านต้นสังกัด เพื่อให้ปรับแก้ข้อเสนอโครงการวิจัยและวงเงินงบประมาณให้สอดคล้องกับที่ได้รับจัดสรรและนัดให้มาทำสัญญาขอรับทุน (กรณีที่ได้การสนับสนุน) และแจ้งผลให้ปรับแก้ข้อเสนอโครงการวิจัยแล้วนำเสนอขอรับทุนในครั้งต่อไป (กรณีที่ไม่ได้ทุนสนับสนุน)

9. คณะกรรมการส่งเสริมการวิจัยคณะพยาบาลศาสตร์ ดำเนินการจัดทำสัญญารับทุนอุดหนุนการวิจัยและเบิกเงินงวดที่ 1 ตามลำดับ ดังนี้

9.1 ตรวจสอบข้อเสนอโครงการวิจัยที่นักวิจัยนำมาใช้ประกอบกับการทำสัญญารับทุน โดยให้เป็นไปตามระเบียบและหลักเกณฑ์การจ่ายเงินอุดหนุนวิจัย

9.2 จัดทำร่างสัญญารับทุนให้นักวิจัยพิจารณา ตรวจสอบความถูกต้องของข้อมูลส่วนตัว ข้อตกลงในสัญญารับทุน เงื่อนไขการจ่ายเงิน การแบ่งงวดเงิน ระยะเวลาในการรายงานความก้าวหน้า และการส่งรายงานวิจัยฉบับสมบูรณ์ เมื่อนักวิจัยตรวจสอบความถูกต้องแล้ว ให้ลงนามในสัญญารับทุน จำนวน 4 ฉบับ

9.3 ลงบันทึกฐานข้อมูลวิจัย ออกเลขสัญญารับทุน และจัดทำหนังสือเพื่อขออนุมัติการดำเนินงานวิจัย การขออนุมัติเบิกเงินงวดที่ 1 และเอกสารประกอบการเบิกเงิน

9.4 นำสัญญารับทุนจำนวน 4 ฉบับ และหนังสือขออนุมัติการดำเนินงานวิจัยและขออนุมัติเบิกเงินงวดที่ 1 เสนอต่อผู้มีอำนาจอนุมัติและลงนามสัญญารับทุน

9.5 ทำเรื่องเบิกจ่ายเงินไปยังกองคลัง

9.6 จัดส่งคู่สัญญารับทุนให้นักวิจัย และส่งสำเนาสัญญารับทุนไปยังต้นสังกัด พร้อมแนบแบบฟอร์มที่เกี่ยวข้องกับการวิจัย ได้แก่ แบบรายงานความก้าวหน้าโครงการวิจัย แบบขออนุมัติเบิกเงินงวด และแบบรายงานวิจัยฉบับสมบูรณ์

9.7 นักวิจัยรอการติดต่อจากกองคลัง เพื่อไปรับเงินอุดหนุนวิจัยงวดแรก

**หมายเหตุ** ตามมติที่ประชุมคณะกรรมการส่งเสริมการวิจัยคณะพยาบาลศาสตร์ ครั้งที่ 1/2551 มีมติตามคณะกรรมการประจำคณะจัดสรรเวลาสำหรับการวิจัยโดยให้ 1/2 วันต่อสัปดาห์ โดยให้หัวหน้าสาขาวิชา/สำนัก เป็นผู้ควบคุมดูแล

## 2.3 การสมัครทุนผ่านทางคณะกรรมการส่งเสริมการวิจัย คณะพยาบาลศาสตร์

## 2.4 เอกสารที่เกี่ยวข้องกับการเสนอขอรับทุน

2.4.1 แบบสรุปสาระสำคัญข้อเสนอการวิจัย (ว1 – สค)

2.4.2 แบบเสนอโครงการวิจัย (research project) ประกอบการเสนอ

2.4.3 แบบฟอร์มขอทุนวิจัย เพื่อพัฒนาองค์ความรู้ และศาสตร์สาขาพยาบาล

2.4.4 แบบฟอร์มขอรับทุนวิจัย สนับสนุนการตีพิมพ์วารสาร

2.4.5 แบบฟอร์มขอส่งโครงการวิจัยเพื่อขออนุญาตการทำวิจัยที่ทำในมนุษย์ คณะพยาบาลศาสตร์ มหาวิทยาลัยศรีนครินทรวิโรฒ



# ภาคผนวก

## 2.3 การส่งข้อเสนอโครงการวิจัย เพื่อทำสัญญารับทุน เงินรายได้คณะ สถาบัน สำนัก ศูนย์ วิทยาลัย

ประกอบด้วยเอกสาร ดังนี้

เอกสารส่วนของคณะฯ

1. หนังสือนำเสนอข้อเสนอโครงการวิจัย ลงนามตามลำดับบังคับบัญชา
2. มติ / ประกาศ ที่ได้รับอนุมัติการจัดสรรเงินงบประมาณ เงินรายได้ฯ จากคณะฯ
  - จำนวนยอดเงินงบประมาณ 5% (เงินวิจัย) ที่ได้รับจัดสรรจากมหาวิทยาลัย
  - ชื่อโครงการ
  - ชื่อหัวหน้าโครงการวิจัย
  - งบประมาณที่ได้รับจัดสรรจากคณะฯ ของแต่ละโครงการฯ

เอกสารส่วนของนักวิจัย (ในแต่ละโครงการ)

3. ข้อเสนอโครงการวิจัย จำนวน 3 ฉบับ (ลงนาม)
  - ใช้แบบฟอร์มข้อเสนอโครงการ แบบ ว1-ด แบบฟอร์มตามเอกสารแนบท้าย
  - ชื่อโครงการวิจัย ตรงตาม มติ / ประกาศ
  - ชื่อหัวหน้าโครงการวิจัย ตรงตาม มติ / ประกาศ
  - งบประมาณ ตรงตาม มติ / ประกาศ
  - ระยะเวลาการดำเนินงาน ให้สอดคล้องกับวันที่จะทำสัญญารับทุน (หรือให้ลงเดือนที่ 1 – 12)
  - การจำแนกเงินงบประมาณ ถูกต้องตามประกาศมหาวิทยาลัยศรีนครินทรวิโรฒ เรื่อง การรับและจ่ายเงินอุดหนุนวิจัย
4. แผ่นบันทึกข้อมูล ข้อเสนอโครงการวิจัย
5. รายการตรวจสอบสัญญาเงินรายได้คณะ สถาบัน สำนัก ศูนย์ วิทยาลัย แบบฟอร์มตามเอกสารแนบท้าย
6. แผนการดำเนินงานและผลที่คาดว่าจะได้รับ แบบฟอร์มตามเอกสารแนบท้ายหมายเลข 4
7. ข้อมูลส่วนบุคคล แบบฟอร์มตามเอกสารแนบท้าย
8. เอกสารยืนยันความไม่ซ้ำซ้อนของโครงการวิจัย แบบฟอร์มตามเอกสารแนบท้ายหมายเลข 5



## บันทึกข้อความ

ส่วนราชการ

ที่

วันที่

เรื่อง ขออนุมัติการดำเนินงานโครงการวิจัย จากงบประมาณรายได้คณะ/สถาบัน/สำนัก/ศูนย์/วิทยาลัย

เรียน ผู้อำนวยการสถาบันยุทธศาสตร์ทางปัญญาและวิจัย

ด้วยคณะ/สถาบัน/สำนัก ..... ประสงค์ขออนุมัติดำเนินงานโครงการวิจัย โดยใช้เงินรายได้คณะ/สถาบัน/สำนัก ประจำปี ..... จำนวน ..... เรื่อง ในวงเงินงบประมาณ .....บาท (.....)โดยโครงการทั้งหมดดังกล่าว ได้ผ่านมติที่ประชุมของคณะ/สถาบัน/สำนัก และได้รับอนุมัติงบประมาณในวงเงินดังกล่าวเรียบร้อยแล้ว และได้ส่งเอกสารมาประกอบการพิจารณา เรียบร้อยแล้ว ดังนี้

สำหรับหน่วยงาน ที่ทำสัญญารับทุน เอง	<input type="checkbox"/> มติที่ประชุมของคณะ/สถาบัน/สำนัก / ประกาศของคณะ สถาบัน สำนัก <input type="checkbox"/> <b>สัญญารับทุนวิจัย พร้อมแนบข้อเสนอโครงการวิจัย</b> จำนวน ..... เรื่อง เรื่องละ 3 ชุด <input type="checkbox"/> ไฟล์ข้อเสนอโครงการวิจัย จำนวน .... เรื่อง ๆ ละ 1 ชุด
สำหรับหน่วยงาน ที่ให้ฝ่ายวิจัยจัดทำ สัญญารับทุนให้	<input type="checkbox"/> มติที่ประชุมของคณะ/สถาบัน/สำนัก / ประกาศของคณะ สถาบัน สำนัก <input type="checkbox"/> ข้อเสนอโครงการวิจัย จำนวน ..... เรื่อง เรื่องละ 3 ชุด <input type="checkbox"/> ไฟล์ข้อเสนอโครงการวิจัย จำนวน .... เรื่อง ๆ ละ 1 ชุด

จึงเรียนมาเพื่อโปรดพิจารณาดำเนินการต่อไป

(ลงชื่อ).....

(.....)

รองคณบดีฝ่ายวิจัย

หรือรองคณบดีที่กำกับดูแลดำเนินงานวิจัย

(ลงชื่อ).....

(.....)

คณบดี/ผู้อำนวยการ

**บัญชีสรุปรายชื่อโครงการวิจัย**

ที่ได้รับการอนุมัติงบประมาณสนับสนุนการวิจัยจากเงินงบประมาณรายได้คณะ/สถาบัน/สำนัก/ศูนย์/วิทยาลัย

สังกัด ..... ครั้งที่ .....

\*\*\*\*\*

ที่	ชื่อโครงการวิจัย	หัวหน้าโครงการวิจัย	งบประมาณที่ได้รับ จัดสรร (บาท)	หมายเหตุ

โดยสังกัด ..... มีเงินงบประมาณร้อยละ 5 สนับสนุนการวิจัย จำนวน ..... บาท

ได้อนุมัติงบประมาณโครงการวิจัยไปแล้ว จำนวนโครงการ ..... โครงการ รวมเป็นเงินงบประมาณ ..... บาท

อนุมัติครั้งนี้ จำนวนโครงการ ..... โครงการ รวมเป็นเงินงบประมาณ ..... บาท

มีเงินคงเหลือ ณ ปัจจุบัน ..... บาท (ข้อมูล ณ วันที่ .....

ลงชื่อ .....

(ลงชื่อ).....

(.....)

(.....)

รองคณบดีฝ่ายวิจัยหรือรองคณบดีที่กำกับดูแลด้านงานวิจัย

คณบดี/ผู้อำนวยการ

## ข้อมูลส่วนบุคคล

คำนำหน้าชื่อ (นาย/นาง/นางสาว) \*\*\*

ชื่อ-สกุล .....

ตำแหน่งทางวิชาการ .....

สังกัด ภาควิชา .....คณะ .....

โทรศัพท์ที่ทำงาน .....

เลขที่บัตรประจำตัวประชาชน .....\*\*\*

ที่อยู่ตามบัตรประชาชน .....

บัตรประชาชนออกโดย กรมการปกครอง กระทรวงมหาดไทย

วันที่ออกบัตรฯ .....

วันหมดอายุของบัตรฯ .....

หมายเลขโทรศัพท์ที่บ้าน .....

หมายเลขโทรศัพท์มือถือ .....

อีเมลล์ .....

\*\*\*\*\*

เอกสารฉบับนี้ใช้ในการทำสัญญาการดำเนินโครงการวิจัยที่ได้รับทุนสนับสนุน  
จากเงินรายได้คณะ สถาบัน สำนัก ศูนย์ วิทยาลัย เท่านั้น

**รายการตรวจสอบ สัญญาเงินรายได้คณะ สถาบัน สำนัก ศูนย์ วิทยาลัย**

ชื่อโครงการ .....

หัวหน้าโครงการ .....

วันที่อนุมัติการประกาศทุน ครั้งที่ ..... วันที่ .....

กรุณาทำเครื่องหมาย / ในการพิจารณาตรวจสอบ

หมายเหตุ ข้าพเจ้าขอยืนยันว่าได้ดำเนินการ

กระบวนการทำสัญญารับทุน	ถูกต้อง	ไม่ถูกต้อง	ครบถ้วน	ไม่ครบถ้วน	มี	ไม่มี	สำหรับเจ้าหน้าที่ฝ่ายวิจัย มศว เท่านั้น
1. ข้อมูลส่วนบุคคล							
2. การเขียนงบประมาณตรงตามระเบียบทุนอุดหนุนฯ และประกาศการใช้จ่ายเงินฯ							
3. ระยะเวลาการดำเนินงานสอดคล้องกับวันที่ทำสัญญารับทุน							
4. วงเงินงบประมาณ ตรงกับผลการอนุมัติ							
5. การกรอกแผนการดำเนินงาน และผลที่คาดว่าจะได้รับ (Output)							
6. หนังสือยืนยันความไม่ซ้ำซ้อนของโครงการวิจัย							
7. ค้างงานวิจัย (ยังไม่ส่งงานวิจัยตั้งแต่ ปี 54 ลงไป)							

1. ตรวจสอบเอกสารให้ครบถ้วน ตามรายการการส่งข้อเสนอโครงการวิจัย เพื่อทำสัญญารับทุนเงินรายได้ฯ แล้ว
2. หากเอกสารไม่ครบถ้วน ข้าพเจ้ารับทราบว่าจะเป็นสาเหตุทำให้การดำเนินงานจัดทำสัญญาล่าช้า

.....  
(รองคณบดีฝ่ายวิจัย / ผู้ที่ได้รับมอบหมาย)



2.4.3 แบบฟอร์มขอทุนวิจัย เพื่อพัฒนาองค์ความรู้ และศาสตร์สาขาพยาบาล

สำนักงานคณะกรรมการวิจัยแห่งชาติ

แบบ ว-1ด

(ฉบับปรับปรุงปี พ.ศ. 2554)

แบบเสนอโครงการวิจัย (research project)

ประกอบการเสนอของบประมาณ ประจำปีงบประมาณ พ.ศ. 2556 ตามมติคณะรัฐมนตรี

ชื่อโครงการวิจัย (ภาษาไทย) .....

(ภาษาอังกฤษ) .....

ชื่อแผนงานวิจัย (ภาษาไทย) (กรณีเป็นโครงการวิจัยภายใต้แผนงานวิจัย) .....

(ภาษาอังกฤษ) .....

ส่วน ก : ลักษณะโครงการวิจัย

โครงการวิจัยใหม่

โครงการวิจัยต่อเนื่องระยะเวลา.....ปี ปีนี้เป็นปีที่..... รหัสโครงการวิจัย.....

I ระบุความสอดคล้องของโครงการวิจัยกับยุทธศาสตร์การพัฒนาประเทศตามแผนพัฒนาเศรษฐกิจและสังคมแห่งชาติ ฉบับที่ 11 (พ.ศ. 2555-2559)\*

II ระบุความสอดคล้องของโครงการวิจัยกับนโยบายและยุทธศาสตร์การวิจัยของชาติ ฉบับที่ 8 (พ.ศ. 2555-2559) (กรณีระบุความสอดคล้องเพียง 1 ยุทธศาสตร์ 1 กลยุทธ์ และ 1 แผนงานวิจัย ที่มีความสอดคล้องมากที่สุด โดยโปรดดูรายละเอียดในผนวก 2)

III ระบุความสอดคล้องของโครงการวิจัยกับกลุ่มเรื่องเร่งด่วน (โปรดดูรายละเอียดในผนวก 3)

IV ระบุความสอดคล้องของโครงการวิจัยกับนโยบายรัฐบาล\*\*

\* รวบรวมรายละเอียดจากสำนักงานคณะกรรมการพัฒนาการเศรษฐกิจและสังคมแห่งชาติ

\*\* รวบรวมรายละเอียดจากรัฐบาลหลังการเลือกตั้ง 3 กรกฎาคม 2554

## ส่วน ข : องค์ประกอบในการจัดทำโครงการวิจัย

1. ผู้รับผิดชอบ [คณะผู้วิจัย บทบาทของนักวิจัยแต่ละคนในการทำวิจัย และสัดส่วนที่ทำการวิจัย (%)] และหน่วยงาน ประกอบด้วย หน่วยงานหลักและหน่วยงานสนับสนุน
2. ประเภทการวิจัย (ผนวก 4)
3. สาขาวิชาการและกลุ่มวิชาที่ทำการวิจัย (ผนวก 4)
4. คำสำคัญ (keywords) ของโครงการวิจัย
5. ความสำคัญและที่มาของปัญหาที่ทำการวิจัย
6. วัตถุประสงค์ของโครงการวิจัย
7. ขอบเขตของโครงการวิจัย
8. ทฤษฎี สมมุติฐาน (ถ้ามี) และกรอบแนวความคิดของโครงการวิจัย
9. การทบทวนวรรณกรรม/สารสนเทศ (information) ที่เกี่ยวข้อง
10. เอกสารอ้างอิงของโครงการวิจัย
11. ประโยชน์ที่คาดว่าจะได้รับ เช่น การเผยแพร่ในวารสาร จดสิทธิบัตร ฯลฯ และหน่วยงานที่นำผลการวิจัยไปใช้ประโยชน์
12. แผนการถ่ายทอดเทคโนโลยีหรือผลการวิจัยสู่กลุ่มเป้าหมาย
13. วิธีการดำเนินการวิจัย และสถานที่ทำการทดลอง/เก็บข้อมูล
14. ระยะเวลาทำการวิจัย และแผนการดำเนินงานตลอดโครงการวิจัย (ให้ระบุขั้นตอนอย่างละเอียด)
15. ปัจจัยที่เอื้อต่อการวิจัย (อุปกรณ์การวิจัย, โครงสร้างพื้นฐาน ฯลฯ) ระบุเฉพาะปัจจัยที่ต้องการเพิ่มเติม
16. งบประมาณของโครงการวิจัย
  - 16.1 รายละเอียดงบประมาณการวิจัย จำแนกตามงบประมาณต่าง ๆ [ปีงบประมาณที่เสนอขอ (ผนวก 5)]
  - 16.2 รายละเอียดงบประมาณการวิจัย จำแนกตามงบประมาณต่าง ๆ ที่เสนอขอในแต่ละปี [กรณีเป็นโครงการวิจัยที่มีระยะเวลาดำเนินการวิจัยมากกว่า 1 ปี (ผนวก 8)]
  - 16.3 งบประมาณการวิจัยที่ได้รับจัดสรรในแต่ละปีที่ผ่านมา (กรณีเป็นโครงการวิจัยต่อเนื่องที่ได้รับอนุมัติให้ทำการวิจัยแล้ว)
17. ผลสำเร็จและความคุ้มค่าของการวิจัยที่คาดว่าจะได้รับ
18. โครงการวิจัยต่อเนื่องปีที่ 2 ขึ้นไป
  - 18.1 คำรับรองจากหัวหน้าโครงการวิจัยว่าโครงการวิจัยได้รับการจัดสรรงบประมาณจริงในปีงบประมาณที่ผ่านมา
  - 18.2 ระบุว่าโครงการวิจัยนี้อยู่ระหว่างเสนอขอของงบประมาณจากแหล่งเงินทุนอื่น หรือเป็นการวิจัยต่อยอดจากโครงการวิจัยอื่น (ถ้ามี)

### 18.3 รายงานความก้าวหน้าของโครงการวิจัย (แบบ ต-1ช/ด)

19. คำชี้แจงอื่น ๆ (ถ้ามี)
20. ลงลายมือชื่อ หัวหน้าโครงการวิจัย พร้อมวัน เดือน ปี

#### **ส่วน ค : ประวัติคณะผู้วิจัย**

1. ชื่อ - นามสกุล (ภาษาไทย) นาย นางสาว นาง ยศ  
ชื่อ - นามสกุล (ภาษาอังกฤษ) Mr, Miss, Mrs, Rank
2. เลขหมายบัตรประจำตัวประชาชน
3. ตำแหน่งปัจจุบัน
4. หน่วยงานและสถานที่อยู่ติดต่อได้สะดวก พร้อมหมายเลขโทรศัพท์ โทรสาร และไปรษณีย์อิเล็กทรอนิกส์ (e-mail)
5. ประวัติการศึกษา
6. สาขาวิชาการที่มีความชำนาญพิเศษ (แตกต่างจากวุฒิการศึกษา) ระบุสาขาวิชาการ
7. ประสบการณ์ที่เกี่ยวข้องกับการบริหารงานวิจัยทั้งภายในและภายนอกประเทศ โดยระบุสถานภาพในการทำการวิจัยว่าเป็นผู้อำนวยการแผนงานวิจัย หัวหน้าโครงการวิจัย หรือผู้ร่วมวิจัยในแต่ละผลงานวิจัย
  - 7.1 ผู้อำนวยการแผนงานวิจัย : ชื่อแผนงานวิจัย
  - 7.2 หัวหน้าโครงการวิจัย : ชื่อโครงการวิจัย
  - 7.3 งานวิจัยที่ทำเสร็จแล้ว : ชื่อผลงานวิจัย ปีที่พิมพ์ การเผยแพร่ และแหล่งทุน (อาจมากกว่า 1 เรื่อง)
  - 7.4 งานวิจัยที่กำลังทำ : ชื่อข้อเสนอการวิจัย แหล่งทุน และสถานภาพในการทำวิจัยว่า ได้ทำการวิจัยลุล่วงแล้วประมาณร้อยละเท่าใด

- หมายเหตุ :**
1. กรณีที่หน่วยงานมิได้ทำการวิจัยเองแต่ใช้วิธีจัดจ้าง โปรดใช้ **แบบ ว-1ด** โดยระบุรายละเอียดตามแบบฟอร์มที่กำหนดไว้ให้มากที่สุด พร้อมทั้งแนบแบบข้อกำหนด (terms of reference-TOR) การจัดจ้างทำการวิจัยด้วย
  2. กรณีเป็นโครงการวิจัยต่อเนื่องที่ได้รับการจัดสรรงบประมาณในปีงบประมาณที่ผ่านมา และนักวิจัยมีความประสงค์จะเสนอขอของบประมาณการวิจัยในปีงบประมาณต่อไป ต้องจัดทำโครงการวิจัยประกอบการเสนอของบประมาณด้วย
  3. ระบุข้อมูลโดยละเอียดในแต่ละหัวข้ออย่างถูกต้องและครบถ้วนสมบูรณ์ เพื่อประโยชน์ในการประเมินผล
  4. กรณีโครงการวิจัยที่มีการใช้สัตว์ ให้ปฏิบัติตามจรรยาบรรณการใช้สัตว์เพื่องานทางวิทยาศาสตร์ สภาวิจัยแห่งชาติ (ผนวก 10) และจัดทำเอกสารแนบตามแบบฟอร์มใบรับรองในผนวก 11 จำนวน 1 ชุด

#### 2.4.4 แบบฟอร์มขอรับทุนวิจัย สนับสนุนการตีพิมพ์วารสาร

ส่วนที่ 3  
เอกสารที่เกี่ยวข้องกับการเสนอขอรับทุน

# ภาคผนวก

## ภาคผนวก ก

นโยบายเกี่ยวกับการบริหารงานวิจัย ปีงบประมาณ 2551 – 2556

## ภาคผนวก ข

ยุทธศาสตร์ทางปัญญาและวิจัย มหาวิทยาลัยศรีนครินทรวิโรฒ



**ภาคผนวก ค**

**ยุทธศาสตร์การพัฒนาประเทศตามแผนพัฒนาเศรษฐกิจและสังคมแห่งชาติ**

**ฉบับที่ 10 (พ.ศ. 2550 – 2554)**

ภาคผนวก ง  
ระเบียบมหาวิทยาลัยศรีนครินทรวิโรฒ  
ว่าด้วยการบริหารงานวิจัย พ.ศ. 2547

ภาคผนวก จ  
ประกาศมหาวิทยาลัยศรีนครินทรวิโรฒ  
เรื่องการรับและจ่ายเงินอุดหนุนวิจัย

**ภาคผนวก ฉ**

**ประกาศมหาวิทยาลัยศรีนครินทรวิโรฒ**

**เรื่องการสมัครรับทุนสนับสนุนการนำเสนอผลงานวิจัยในต่างประเทศ**

ภาคผนวก ข  
ประกาศมหาวิทยาลัยศรีนครินทรวิโรฒ  
เรื่องการสมัครรับทุนสนับสนุนตีพิมพ์ผลงานวิจัยในวารสารวิชาการระดับนานาชาติ  
ประจำปีงบประมาณ 2555

ภาคผนวก ซ  
บัญชีรายชื่อวารสารวิชาการต่างประเทศ  
ทางด้านวิทยาศาสตร์และเทคโนโลยี

**ภาคผนวก ญ**  
**บัญชีรายชื่อวารสารวิชาการต่างประเทศ**  
**ทางด้านวิทยาศาสตร์และเทคโนโลยี**